

Onderwijs- en Examenregeling 2015-2016

School voor Bouw en Infra

Opleiding : Gezel Stukadoor
Crebonummer : 91501

KBB : Savantis

Niveau : 3
Leerweg : BBL

Opleidingsduur : 3 jaar
Cohort¹ : 2015

Versie:1.1
09-07-2015

¹ In een cohortaanduiding is alleen startjaar en niet de duur van de opleiding verwerkt.

1 De opleiding

1.1. Wat doet een gezel stukadoor

Waar werkt de stukadoor?

Stukadoors werken op veel verschillende plaatsen. Dat kan zijn bij nieuwbouwprojecten, renovatie of onderhoud van gebouwen. Dit kunnen woonhuizen zijn, maar ook bedrijfsgebouwen, scholen en ziekenhuizen. Of oude, bijzondere gebouwen die opgeknapt moeten worden. Als de stukadoor is langs geweest, zien gevels, wanden en plafonds er weer mooi en strak uit.

Wat doet de stukadoor?

Stukadoor is een heel veelzijdig beroep: elke dag is weer anders, elke werkplek is anders. De ene keer is dat een nieuwbouwkantoor, dan weer een woonhuis, een bejaardenflat of een bioscoop. Een stukadoor werkt buitengevels, binnenwanden en plafonds af met materialen zoals gips en cementspecie. Dat gebeurt met de hand of machinaal. In nieuwbouwpanden wordt veel machinaal gewerkt. Bij particulieren wordt vaak handmatig gestuukt, al dan niet in een speciale kleur. Een andere voorkomende activiteit is het aanbrengen van pleisterdragers zoals stucplaten die daarna weer worden gestukadoord. De stukadoor weet waarop hij moet letten wanneer een buitengevel, binnenmuur of plafond moet worden afgewerkt. Hij werkt veel volgens bestek en tekening.

Samenwerken met anderen

Een stukadoor werkt soms alleen, maar vaak ook in een team. Hij moet dus goed kunnen samenwerken met collega's. Daarnaast heeft hij veel contacten met opdrachtgevers in verschillende situaties. Zo is er overleg op een bouwplaats met opdrachtnemers/aannemers en natuurlijk bij particulieren. Al deze klanten moet hij op een juiste wijze te woord staan en informeren over de stand van zaken rond het werk.

Een veelzijdig beroep

Om zijn beroep goed te kunnen uitvoeren zijn de vaktechnische aspecten van cruciaal belang. Dit varieert van het bepalen met welke ondergrond hij te maken heeft tot welke materialen en technieken hij daarop moet toepassen. Problemen als een slechte hechting van een aangebrachte stuclaag hebben vaak te maken met een verkeerde beoordeling van de ondergrond aan het begin. Naast het beheersen van de vaktechniek en het kunnen samenwerken moet de stukadoor ook beschikken over voldoende organisatorische kwaliteiten. Hij draagt bijvoorbeeld zorg voor de aanlevering van materialen en gereedschappen en de zorgvuldige opslag hiervan. Uiteindelijk moet de stukadoor al deze aspecten kunnen combineren om tot een juiste werkwijze te komen.

Tot slot

Stukadoors staan erom bekend dat het mensen zijn met plezier in het werk die het vak hoog in het vaandel hebben staan en beschikken over spierkracht.

Het vak van stukadoor vergt een goede opleiding, waarin naast de stukadoortechnieken ook organisatorische en sociaal communicatieve vaardigheden een belangrijke rol spelen.

Dit kwalificatiedossier “Medewerker stukadooren” beschrijft de kwalificaties voor dit beroep: stukadoor niveau 2 en gezelschap stukadoor voorman en gezelschap stukadoor decoratie, beide op niveau 3.

In de kwalificatiestructuur van de afbouwsector Savantis is te zien welke plaats dit dossier inneemt en welke doorstroommogelijkheden er zijn.

Kwalificatiedossier Medewerker stukadooren, geldig vanaf 1 augustus 2014

De beroepsopleiding die je volgt is gebaseerd op een landelijk geldend kwalificatiedossier. Hierin is beschreven wat je allemaal moet weten en kunnen om het beroep, waarvoor je opgeleid wordt, goed te kunnen uitvoeren.

Opleiding: Medewerker stukadooren Gezelschap Stukadoor Decoratie	
Crebonummer (en variant): 91501	
Cohort: 2015	
Leerweg en niveau: BBL 3	
Kwalificatiedossier 2015	
Kerntaak: 1. Voert stukadoorswerk uit	
Werkproces:	Examen
1.1 Stukadoorswerk voorbereiden	PVB (bu)+CGI(bi)+CE(bi)
1.2 Ondergronden voorbereiden	PVB (bu)+CGI(bi)+CE(bi)
1.3 Raap- en afwerklagen aanbrengen	PVB (bu)+CGI(bi)+CE(bi)
1.4 Lijstwerk en ornamenten vervaardigen en aanbrengen	PVB (bu)+CGI(bi)+CE(bi)
1.5 Opruimwerkzaamheden uitvoeren	PVB (bu)+CGI(bi)+CE(bi)
1.6 Stukadoorswerk opleveren	PVB (bu)+CGI(bi)+CE(bi)
Kerntaak: 2. Voert praktische projectleiding uit	
Werkproces:	Examen:
2.3 Leerlingen/nieuwe medewerkers begeleiden	PVB (bu)+CGI(bi)+CE(bi)

- Vakgerichte examens worden ingekocht bij Savantis

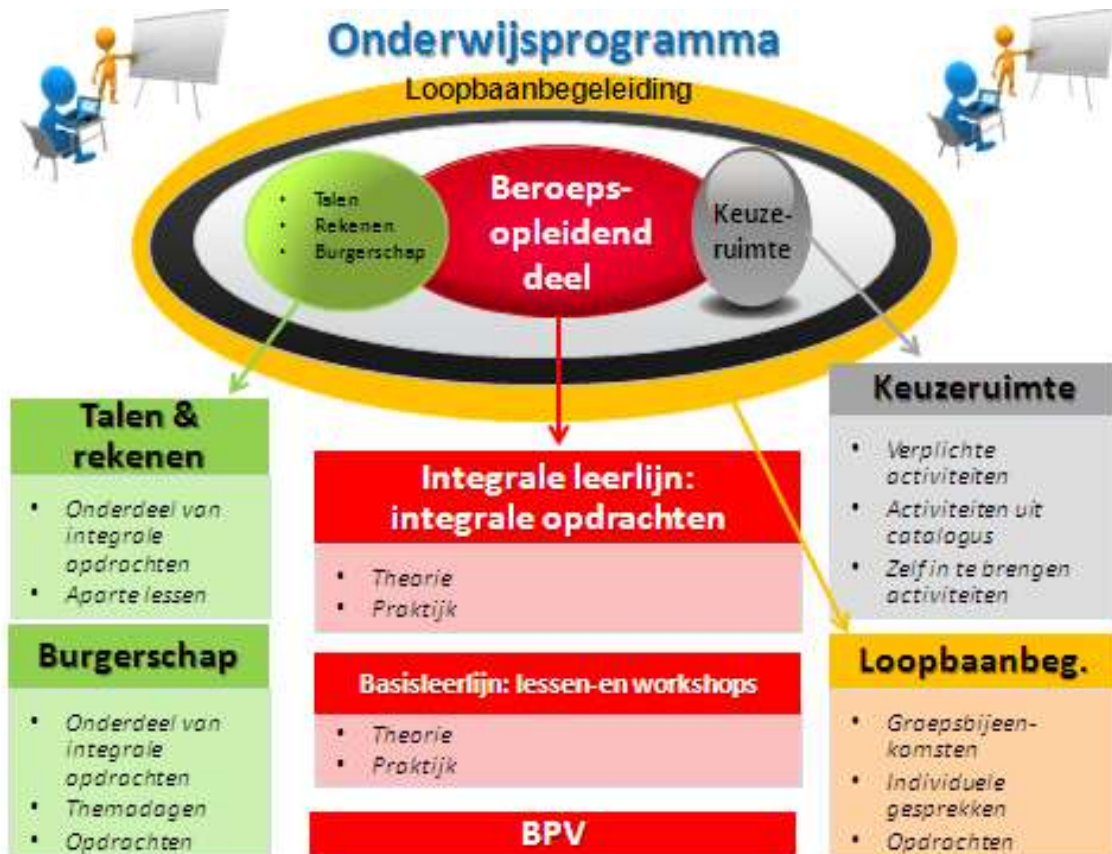
1.2. Opzet van de beroepsopleiding

In een beroepsopleiding heb je te maken met kerntaken, werkprocessen en competenties. Kerntaken zijn activiteiten die je in jouw beroep moet uitvoeren en die steeds weer terugkomen. Iedere kerntaak bestaat weer uit werkprocessen. Dat zijn de stapjes die bij de (kern)taak horen.

Om de kerntaken en werkprocessen goed uit te kunnen voeren moet je beschikken over competenties. Voorbeelden van competenties zijn: ‘samenwerken en overleggen’, ‘plannen en organiseren’ en ‘instructies en procedures opvolgen’.

Naast de beroepsopleiding moet jij ook voldoen aan landelijke eisen die gesteld worden aan:

- Nederlands,
- Moderne vreemde taal Engels. Dit geldt alleen voor niveau 4
- Rekenen
- Loopbaan
- Burgerschap
- Keuzeruimte



De opleiding is opgebouwd uit twee programma's:

1. Het onderwijsprogramma
2. Het examenprogramma

Hieronder kun je lezen wat de activiteiten in het onderwijs- en loopbaanprogramma zijn en hoe dit beoordeeld wordt. Ook wordt uitgelegd hoe het zit met de studiepunten. In hoofdstuk 3 kun je lezen hoe je examenprogramma eruit ziet.

2. Het onderwijsprogramma

2.1. Leerlijnen

Het onderwijsprogramma bestaat uit **3 leerlijnen**

1. **Integrale leerlijn:** Binnen de **integrale leerlijn** ga je aan de slag met opdrachten. Deze opdrachten zijn afgeleid van het beroep waarvoor je wordt opgeleid. In deze leerlijn verwerf je ook de theorie en vaardigheden die je nodig hebt om de opdrachten uit te kunnen voeren. Op deze manier ontwikkel je je competenties.
2. **Basisleerlijn:** We kunnen je niet alles leren via opdrachten. Alle andere kennis en vaardigheden leer je in de basisleerlijn. Binnen de basisleerlijn bereiden we je ook voor op de examens voor Nederlands, rekenen (Engels voor niveau 4). En je werkt aan burgerschapscompetenties. Voor burgerschap doe je geen examen, maar moet je voldoen aan een inspanningsverplichting. De inhoud en de inspanningsverplichting wordt bij kopje 2.3 beschreven.
3. **Loopbaanleerlijn:** Je gaat aan de slag met je loopbaan(zie 2.4) Tijdens de opleiding ontwikkel je je tot een beginnend beroepsbeoefenaar. Het is van belang om je ontwikkeling zowel op onderwijsinhoud , studievaardigheden als werknemersvaardigheden te volgen en regelmatig te meten.

2.2. Keuzeruimte:

Een deel van de opleiding heet keuzeruimte. De keuzeruimte kan op verschillende manier ingevuld worden:

- Aanbod vanuit de school dat verplicht is voor iedere student.
- Aanbod in overleg met het werkveld.
- Aanbod van diverse activiteiten waar jij als student uit mag kiezen.
- Eigen keuze die jij als student maakt door zelf met een voorstel te komen. Jouw voorstel moet wel door de school goedgekeurd worden.

2.3. Burgerschap

Burgerschap is een verplicht deel van de opleiding. Burgerschap heeft te maken met politiek, deelnemen aan het arbeidsproces, functioneren als kritisch consument, deel uitmaken van de gemeenschap, omgaan met de verschillende culturen en gezonde leefwijze.

Dimensies van burgerschap		De inspanning die je als student moet leveren
<i>Politiek-juridische dimensie</i>	Je bent in staat én bereid om je te verdiepen in de politiek van Nederland en een actieve bijdrage te leveren door bijvoorbeeld te stemmen of mee te denken bij politieke besluitvorming bijvoorbeeld door lid te zijn van de studentenraad.	De student is verplicht aanwezig bij de ingeroosterde lessen burgerschap en maakt de afgesproken opdrachten voor burgerschap. De opdrachten staan op Fronter onder het tabblad burgerschap. Naast deze verplichte opdrachten zijn er per opleiding onderdelen van de dimensies verweven in de integrale opdrachten en/of opdrachtenmappen. Dit onderdeel kan vervangen worden door het zijn van lid van de studentenraad of politieke beweging.
<i>Economische dimensie</i>	<ul style="list-style-type: none"> a. Je bent bereid én in staat een bijdrage te leveren aan het arbeidsproces b. Je bent bereid én in staat om op een verantwoorde manier je te gedragen als consument 	De student is verplicht aanwezig bij de ingeroosterde lessen burgerschap en maakt de afgesproken opdrachten voor burgerschap. De opdrachten staan op Fronter onder het tabblad burgerschap. Naast deze verplichte opdrachten zijn er per opleiding onderdelen van de dimensies verweven in de integrale opdrachten en/of opdrachtenmappen.
<i>Sociaal maatschappelijke</i>	Je bent in staat én bereid om deel uit te maken van de	De student is verplicht aanwezig bij de ingeroosterde lessen

<i>dimensie</i>	samenleving en daar een bijdrage aan te leveren door bijvoorbeeld vrijwilligerswerk te doen.	burgerschap en maakt de afgesproken opdrachten voor burgerschap. De opdrachten staan op Fronter onder het tabblad burgerschap. Naast deze verplichte opdrachten zijn er per opleiding onderdelen van de dimensies verweven in de integrale opdrachten en/of opdrachtenmappen.
<i>Vitaal burgerschap</i>	Je bent bereid én in staat om te reflecteren op je eigen gezondheid en leefstijl. Je bent bereid én in staat zorg te dragen voor je eigen gezondheid en leefstijl als burger én als werknemer.	De student is verplicht aanwezig bij de ingeroosterde lessen burgerschap en maakt de afgesproken opdrachten voor burgerschap. De opdrachten staan op Fronter onder het tabblad burgerschap. Naast deze verplichte opdrachten zijn er per opleiding onderdelen van de dimensies verweven in de integrale opdrachten en/of opdrachtenmappen. Daarnaast is er voor BOL studenten nog een sportdag die voor alle studenten die ingeroosterd staan verplicht is

2.4. Het loopbaanprogramma

Binnen de beroepsopleiding die jij volgt, moet je om het diploma te kunnen behalen voldoen aan de inspanningsverplichting voor loopbaan. Dit is een landelijke eis. Hieronder kun je zien wat jouw opleiding verwacht van jou in de loopbaanlijn.

Iedere student bij Summa College heeft een loopbaanbegeleider. De loopbaanbegeleider begeleidt jou tijdens je hele opleiding en je hebt regelmatig gesprekken met hem. In het loopbaanprogramma leer je je eigen talenten en kwaliteiten onder woorden te brengen en na te denken over wat je geleerd hebt over het beroep en over jezelf. Je kijkt terug op ervaringen in je BPV, bekijkt wat je daarvan geleerd hebt en wat je daar vervolgens mee wil doen. Zo krijg je een steeds beter beeld van jezelf en kun je aan het einde van je opleiding een goede keuze maken of en waar je wilt gaan werken of dat je nog verder wilt studeren.

Binnen het loopbaanprogramma ga je de volgende competenties ontwikkelen.

Loopbaancompetenties die je verder gaat ontwikkelen		De inspanning die je als student moet leveren
<i>Ontdek je talent</i> (Capaciteitenreflectie)	Wat kun je? Waar ben je goed in? Waar wil je het beste in worden?	Naast de verplichte aanwezigheid bij de lessen/afspraken met de loopbaanbegeleider maakt de student in overleg met zijn loopbaanbegeleider voor elk loopbaanonderdeel minimaal 2 opdrachten uit opdrachtenmagazijn op fronter onder het tabblad loopbaanbegeleiding. (of bespreekt de student met zijn loopbaanbegeleider vervangende opdrachten die beter van toepassing zijn voor hem of haarzelf) Dus in totaal minimaal 10 opdrachten.
<i>Ontdek je passie</i> (Motievenreflectie)	Wat wil je? Wat houdt je bezig? Waar wil je moeite voor doen?	
<i>Ontdek je werkplek</i> (Werkexploratie)	Wat kies je? Welke uitdagingen en dilemma's kom je tegen op je werk/je BPV? Wat voor (soort) werk past bij mij?	
<i>Zelf aan zet</i> (Loopbaansturing)	Wat ga je ontdekken? Wat ga je oefenen en bewijzen? Wat ga ik doen om mijn opleiding af te maken of werk te vinden?	
<i>In gesprek met</i> (Netwerken)	Wie heb je nodig om je wensen te realiseren? Wie kun je om hulp vragen?	

2.5. Rekenen, Nederlands, Engels

Iedere student binnen het Middelbaar Beroeps Onderwijs krijgt Nederlands en Rekenen binnen de opleiding. (Voor niveau 4 studenten ook Engels) Het maakt niet uit welke opleiding je volgt. (zie ook schema bij punt: 3.3)

2.6. Studiepunten

Het opleidingsprogramma is ingedeeld in verschillende onderwijsproducten. Voor ieder onderwijsproduct worden punten toegekend. Dit noemen we studiepunten. Per studiejaar zijn 60 studiepunten te behalen. Met de studiepunten kunnen we samen jouw studievoortgang goed volgen. Als je te weinig studiepunten behaalt dan kan dat gevolgen hebben voor de voortgang van jouw opleiding. In het schema bij 2.8 kun je zien hoeveel studiepunten een onderdeel bevat. Studiepunten kunnen ook toegekend worden aan examenonderdelen. Als dit zo is, zie je ook in het schema in hoofdstuk 3.2 studiepunten staan.

2.7. Beroepspraktijkvorming

Een beroepsopleiding kan niet zonder de beroepspraktijk. Daarom volg je een deel van jouw opleiding in een bedrijf of instelling. We noemen dit beroepspraktijkvorming. Tijdens de BPV word je begeleid door een BPV-begeleider (van jouw school) en een praktijkopleider (van het leerbedrijf). Voor iedere BPV - periode wordt afgesproken gemaakt wat je gaat doen, welke eisen gesteld worden aan de BPV en hoe de BPV beoordeeld wordt.

Dit staat allemaal beschreven in je bpv werkboek of bpv gids dat je tijdens de opleiding ontvangt.

Naast de examens moet er altijd een voldoende beoordeling zijn voor de BPV

2.8. Activiteiten in het onderwijs- en loopbaanprogramma

In de onderstaande schema's wordt het programma van de opleiding beschreven. Er is per programma en leerlijn te lezen welke onderdelen in welke periode van de opleiding aan bod komt. Je kunt zien hoeveel studiepunten je kunt behalen en waar je leert.

Onderwijsprogramma					BIS	BUS	BPV
Leerlijn	leerjaar	Periode	Naam	Studie punten			
Basis leerlijn	1		Leerjaar 1 - Basisleerlijn		X		
Basis leerlijn	1	2	Nederlands lj1 s1	3	X		
Basis leerlijn	1	4	Nederlands lj1 s2	3	X		
Basis leerlijn	1	2	Burgerschap lj1 s1	3	X		
Basis leerlijn	1	4	Burgerschap lj1 s2	3	X		
Basis leerlijn	1	2	Rekenen lj1 s1	3	X		
Basis leerlijn	1	4	Rekenen lj1 s2	3	X		
integrale leerlijn	1		Leerjaar 1 - Integraleleerlijn		X		
integrale leerlijn	1	1	Project 1	12	X		
integrale leerlijn	1	2	Project 2	12	X		
integrale leerlijn	1	4	Project 3	12	X		
Loopbaan leerlijn	1		Leerjaar 1 - Loopbaanleerlijn		X		
Loopbaan leerlijn	1	4	Opdrachten loopbaanbegeleiding	3	X		
Keuzeruimte	1		Leerjaar 1 - Keuzeruimte		X		
Keuzeruimte	1	4	Workshops vanuit de Branche	3	X		
Basis leerlijn	2		Leerjaar 2 - Basisleerlijn		X		
Basis leerlijn	2	2	Nederlands lj2 s1	3	X		
Basis leerlijn	2	4	Nederlands lj2 s2	3	X		
Basis leerlijn	2	2	Burgerschap lj2 s1	3	X		
Basis leerlijn	2	4	Burgerschap lj2 s2	3	X		
Basis leerlijn	2	2	Rekenen lj2 s1	3	X		
Basis leerlijn	2	4	Rekenen lj2 s2	3	X		
integrale leerlijn	2		Leerjaar 2 - Integraleleerlijn		X		
integrale leerlijn	2	2	Project 4	12	X		
integrale leerlijn	2	4	Project 5	12	X		
Loopbaan leerlijn	2	4	Competentie meting BPV	12			X

2.9. Ontwikkelingsgerichte beoordeling

Tijdens de opleiding volgen we jouw voortgang en ontwikkeling op de voet. We doen dit met behulp van ontwikkelingsgerichte beoordelingen. Er wordt gekeken hoe het met je gaat in de verschillende leerlijnen. Je leert ook om goed naar jezelf te kijken (te reflecteren) en uitspraken te doen over jouw eigen functioneren.

Zo krijg je een overzicht van je sterke en zwakke punten. Met jouw loopbaanbegeleider maak je afspraken over je studievoortgang. Deze worden vastgelegd in je leerarrangement.

3. Examinering

3.1 Examinering

Het examenprogramma is een overzicht van de examens waarmee jij te maken krijgt tijdens je opleiding.

Jij legt examens af die gericht zijn op jouw toekomstige beroep. Daarnaast zijn er ook examens voor bijvoorbeeld Nederlands en rekenen. In het volgende schema kun je zien welke examens je moet doen. De afkortingen die gebruikt worden zijn

KT	kerntaak
WP	werkproces
LJ	leerjaar
OP	onderwijsperiode

Context	Waar wordt het examen afgenomen
BIS	Binnen de school
BUS	Buiten de school
BPV	Op de BPV plaats

3.2 Overzicht examens

Leerlijn	KT en WP	Examenvorm	leerjaar	n2	n3	n4	Periode	Naam	Context	Normering	Invoer
examenprogramma	1.1 1.2 1.3 1.4 1.5 1.6	pvb	2		x		0	Proeve van Bekwaamheid	BUS	Cijfer (5,5) 100%	Man
examenprogramma	1.1 1.2 1.3 1.4 1.5 1.6	mke	2		x		0	mondeling kennisexamen	BIS	Cijfer (5,5) 100%	Man
examenprogramma	2.1 2.4 2.5	wsv	2		x		0	Toets projectleiding	BIS	O/V/G (v) 100%	Man
examenprogramma	2.2 2.3	pex	2		x		0	Begeleidt nieuwe leerlingen / medewerkers	BIS	O/V/G (v) 100%	Man
examenprogramma	Generiek		2				0	Nederlands Lezen/luisteren COE	BIS	()	Man
examenprogramma	Generiek		2				0	Nederlands Spreken (instellingsexamen)	BIS	()	Man
examenprogramma	Generiek		2				0	Nederlands Schrijven (instellingsexamen)	BIS	()	Man
examenprogramma	Generiek		2				0	Nederlands Gesprekken voeren (instellingsexamen)	BIS	()	Man
examenprogramma	Generiek		2				0	Rekenen 4 domeinen niveau toets	BIS	()	Man
examenprogramma	Voorwaardelijk				x			workshop uit de branche 1	BIS	b/nb () 100%	
examenprogramma	Voorwaardelijk				x			workshop uit de branche 2	BIS	b/nb () 100%	

3.2.1 Vormen van examens

Binnen de opleiding kun je te maken krijgen met verschillende vormen van examineren. Een voorbeeld hiervan is een proeve van bekwaamheid. In de proeve van bekwaamheid laat je zien dat je de taken die je moet uitvoeren in je beroep goed kan uitvoeren. Ook kun je een examen krijgen waarin kennis (kennisexamen) of vaardigheden (vaardigheidsexamen) worden geëxamineerd.

PvB	Proeve van bekwaamheid	Ere	examen rekenen (CE)
cgi	Criteriumgericht interview		
ske	Kennisexamen schriftelijk	Elu	examen luisteren (CE)
mke	Kennisexamen mondeling	Ele	examen lezen (CE)
wsv	Werkstuk/verslag	lege	instellingsexamen gesprekken voeren
vex	Vaardigheidsexamen	lesp	instellingsexamen spreken
pex	Praktijkexamen	lesc	instellingsexamen schrijven
ce	Casusexamen	iebt	instellingsexamen
pas	Portfolio-assessment		begrippenlijst/taalverzorging
360	360 graden feedback gesprek		
sir	simulatie/rollenspel		

3.2.2 Plaats examinering

Een examen vindt plaats:

- Binnen de school (BIS)
- Buiten de school. (BUS) Dit kan zijn in een examencentrum of in een instelling of bedrijf waar je **GEEN stage** loopt
- Op de BPV plaats (BPV)

3.3. Landelijke eisen gesteld aan taal en rekenen voor alle studenten.

De eisen voor deze onderdelen zijn verschillend. Dit is afhankelijk van

- Niveau van de opleiding
- Duur van de opleiding
- Het jaar waarin je gediplomeerd wordt

De overzichten hiervan kun je vinden op: [Landelijke eisen Nederlands, Engels en Rekenen](#)

3.4 Regelingen m.b.t. examens

Summa College heeft een examenreglement. In dit document worden alle regels rondom de examens beschreven. Hier vind je bijvoorbeeld wat je moet doen als je het niet eens bent met een uitslag van het examen.

Het examenreglement vind je op: [Examenreglement](#)

3.5 Wanneer krijg je jouw diploma?



3.6 Veel voorkomende vrijstellingen

Misschien kom je in aanmerking voor een vrijstelling voor delen van de opleiding omdat je die al ergens anders hebt geleerd. Vrijstelling kun je krijgen voor:

- het onderwijs én het examen
- alleen voor het onderwijs. Het examen doe je dan met de andere studenten.

Als je vrijstelling wilt voor delen van de opleiding én het examinering dien je een verzoek in bij de examencommissie. Die zal een uitspraak moeten doen. Je vrijstelling dient onderbouwd te zijn.

Om een vrijstelling aan te vragen neem je eerst contact op met je loopbaanbegeleider.

Via de loopbaanbegeleider krijg je het aanvraagformulier.

In het examenreglement kun je meer lezen over de vrijstellingsregeling.

Een vrijstelling voor alleen het onderwijs wordt toegekend door de teamleider van de opleiding. Ook deze vrijstelling vraag je aan en moet je onderbouwen. Dit kun je doen met jouw loopbaanbegeleider. Als je nog geen student van Summa bent, vraag hier dan naar tijdens je intake.

Als je een vrijstelling krijgt, maken we afspraken met jou hoe jouw onderwijsprogramma er uit komt te zien.

Veel voorkomende vrijstellingen voor rekenen, Nederlands en Engels, Loopbaan en burgerschap.

De overzichten hiervan kun je vinden op: [vrijstellingen](#)

4. Urenoverzicht

Crebonummer	91501	
K-code/ variant	U0249BBL	
leerweg	BBL	

Activiteiten	leerjaar 1		leerjaar 2		leerjaar 3		leerjaar 4	
	BOT	BPV	BOT	BPV	BOT	BPV	BOT	BPV
Begeleide onderwijsactiviteiten (BOT) Zoals lessen	216		216		216			
Beroepspraktijkvorming (BPV)		1216		1216		1216		
* BOT = Begeleide onderwijstijd								
totaal BOT en BPV	216	1216	216	1216	216	1216	0	0
Totaal BOT en BPV leerjaar	1432		1432		1432		0	

Activiteiten	Totaal alle leerjaren	
	BOT	BPV
Begeleide onderwijsactiviteiten (BOT) Zoals lessen	648	
Beroepspraktijkvorming (BPV)		3648
Totaal BOT en BPV alle leerjaren	4296	