

## Onderwijs- en Examenregeling 2015-2016

### School voor Bouw en Infra

Opleiding : Allround Ondernemer Klussenbedrijf  
Crebonummer : 95272

KBB : Fundeon

Niveau : 3  
Leerweg : BBL

Opleidingsduur : 3 jaar  
Cohort<sup>1</sup> : 2015

Versie:1.1  
09-07-2015

<sup>1</sup> In een cohortaanduiding is alleen startjaar en niet de duur van de opleiding verwerkt.

## 1 De opleiding

### 1.1. Wat doet een allround ondernemer klussenbedrijf

#### Werken in onderhoud en verbouw

Het onderhoud- en verbouwbedrijf zorgt ervoor dat allerlei klussen in en om het huis, maar ook in bedrijven worden uitgevoerd. Niet iedereen is in staat om zelf een dakkapel te plaatsen of een buitenkraan te monteren. Zonder handige vakmensen zou de auto nog steeds niet onder een carport of in een garage staan. Weleens binnengekomen in een winkel die helemaal opnieuw was ingericht? Toonbank en afscheidingen op een andere plek. En wellicht heeft de eigenaar ook nieuwe veiligheidssloten laten plaatsen. Meestal zijn het geen enorme klussen, maar vaak doen we ze niet zelf. Het onderhoud- en verbouwbedrijf zorgt ervoor dat elke klus geklaard wordt.

#### Wat doe je als je werkt in onderhoud en verbouw?

Als medewerker of eigenaar van een onderhoud- en verbouwbedrijf kom je altijd bij particulieren en kleine bedrijven over de vloer. Vaak ben je alleen en doe je zelfstandig je werk, maar het komt ook voor dat je samen met anderen aan de slag gaat. Je doet de meest uiteenlopende onderhoudswerkzaamheden en verbouwingen. Je vernieuwt keukens en badkamers, repareert technische installaties, vervangt wandcontactdozen, plaatst dakramen, hangt deuren af en voorziet ze van hang- en sluitwerk, je knapt schilderwerk op en legt vloeren. Als het nodig is, zul je passende oplossingen moeten verzinnen. Belangrijk is dat je tevreden klanten krijgt. Je bent hun aanspreekpunt en zult op de juiste manier met hun wensen moeten omgaan.

#### Waar kom je als je werkt in onderhoud en verbouw?

Je onderhoud- en verbouwingsklussen brengen je op veel verschillende plekken. Meestal ben je bij klanten thuis aan het werk. Maar je wordt ook door instellingen en bedrijven gevraagd. Je komt dus niet alleen in woningen, maar bijvoorbeeld ook in winkels, scholen, zorginstellingen, zalencentra en zelfs theaters, musea en dierentuinen.

#### Kenmerkend voor jou

Als het vak van onderhoud en verbouw je aanspreekt, is het goed te bedenken of de volgende kenmerken op jou van toepassing zijn. Belangrijk is natuurlijk dat je aanleg voor techniek hebt. Je werkt graag met je handen en je bent snel en tegelijk zorgvuldig. Je houdt daarbij ook rekening met de veiligheid van jezelf en van anderen. Je bent vaak alleen op pad en prima in staat om zelfstandig je werk te doen. Je ziet het als een uitdaging om problemen op een goede manier op te lossen. Je bent klantgericht, past je gemakkelijk aan verschillende situaties aan en vindt het leuk om contact met klanten te hebben. Dat je het visitekaartje van het bedrijf bent, vind je vanzelfsprekend.

Kiezen voor ...

Binnen het onderhoud- en verbouwbedrijf kun je kiezen uit verschillende richtingen en binnen de techniek kun je doorgroeien naar specialistische functies. Welke eisen worden aan deze vakrichtingen gesteld? Wat moet je in huis hebben als je op de arbeidsmarkt komt?

**Servicemedewerker gebouwen**

Als servicemedewerker gebouwen ben je bijvoorbeeld in dienst van een woonbedrijf, een onderhoudsbedrijf of werk je bij een technische dienst. Je bent vooral met de uitvoering van voorkomende klussen bezig. Je doet onderhoud, reparaties en verbouwingen in woningen en verschillende soorten gebouwen. Je werkt vaak zelfstandig en weet snel tot goede oplossingen te komen die naar tevredenheid van je klanten zijn.

Je kunt je verder ontwikkelen tot bouwkundig onderhoudsmedewerker, allround ondernemer klussenbedrijf en werkvoorbereider. Je kunt je ook verder specialiseren in bouwtechniek, onderhoud, afwerkingstechnieken of technische gebouwinstallaties.

**Bouwkundig onderhoudsmedewerker**

Als bouwkundig onderhoudsmedewerker werk je in de onderhoudsbedrijfstak, bijvoorbeeld bij een groot onderhoudsbedrijf. Je stelt vast welke werkzaamheden moeten worden uitgevoerd en wat de te verwachten kosten zijn. Vervolgens verricht je allerlei soorten onderhoudswerk, zoals eenvoudig timmerwerk, het repareren van houtrot, het plaatsen van glas en schilderwerk. Je werkt vaak zelfstandig op wisselende locaties. Je weet snel tot goede oplossingen te komen en brengt klussen naar tevredenheid van de klant tot een goed einde.

Je kunt je verder ontwikkelen tot middenkaderfunctionaris in de onderhoudssector of tot zelfstandig ondernemer. Daarnaast kun je je via cursussen ook specialiseren in een bepaald vakgebied, bijvoorbeeld schilderen.

**Allround ondernemer klussenbedrijf**

Als allround ondernemer klussenbedrijf werk je als zelfstandige en voer je niet alleen onderhoudswerkzaamheden, reparaties en verbouwingen uit, maar zorg je er ook voor dat je opdrachten binnenhaalt en plant. Dit vraagt dus organisatietalent en besluitvaardigheid van je. Je bent vaak zelfstandig aan de slag op steeds heel verschillende locaties van je klanten. Je weet snel tot goede oplossingen te komen en brengt je klussen naar tevredenheid van je klanten tot een goed einde.

Je kunt je verder ontwikkelen tot middenkaderfunctionaris, werkvoorbereider of projectcoördinator. Je kunt doorgroeien naar ondernemer met personeel en je kunt je verder specialiseren in bouwtechniek, onderhoud, afwerkingstechnieken of technische gebouwinstallaties.

Wil je zien hoe iemand allerlei technische beroepen uitoefent? Bekijk de filmpjes op [www.techniekinbeeld.nl](http://www.techniekinbeeld.nl).

Waar staan de beroepen in de kwalificatiestructuur?

Zie voor actuele gegevens over de kwalificatiestructuur van Kenteq:

<http://www.kenteq.nl/>.

De beroepsopleiding die je volgt is gebaseerd op een landelijk geldend kwalificatiedossier. Hierin is beschreven wat je allemaal moet weten en kunnen om het beroep, waarvoor je opgeleid wordt, goed te kunnen uitvoeren.

<b>Opleiding: Onderhoud en Verbouwbedrijf (Allround ondernemer klussenbedrijf)</b>	
<b>Crebonummer (en variant): 95272</b>	
<b>Cohort: 2015</b>	
<b>Leerweg en niveau: BOLBBL niveau 3</b>	
<b>Kwalificatiedossier 2015</b>	
<b>Kerntaak: 1. Vaststellen en organiseren werkzaamheden</b>	
<b>Werkproces:</b>	Examen
1.1 Vaststellen /opnemen werkzaamheden	PVB (bi) + PA (bi)
1.2 Opstellen offerte	PVB (bi) + PA (bi)
1.3 Inplannen uit te voeren werk	PVB (bi) + PA (bi)
1.4 Organiseren materialen en middelen	PVB (bi) + PA (bi)
<b>Kerntaak: 2. Verricht werkzaamheden aan en in gebouwen en in directe omgeving</b>	
<b>Werkproces:</b>	Examen
2.1 Voorbereiden uit te voeren werk	PVB (bi) + PA (bi)
2.2 Geschikt maken gebouw(onder) deel voor uit te voeren werk	PVB (bi) + PA (bi)
2.3 Verrichten van (onderhouds)werkzaamheden aan technische installaties	PVB (bi) + PA (bi)
2.4 Verrichten van (onderhouds)werkzaamheden aan gebouwen (onder)delen	PVB (bi) + PA (bi)
2.5 Uitvoeren van verbouwingen en uitbreidingen	PVB (bi) + PA (bi)
2.6 Bewaken voortgang en kwaliteit van werkzaamheden	PVB (bi) + PA (bi)
2.7 Afronden werkzaamheden aan/in gebouwen	PVB (bi) + PA (bi)
<b>Kerntaak: 3. Geeft als vakman invulling aan ondernemerschap</b>	
<b>Werkproces:</b>	
3.1 Doet vooronderzoek naar onderneming	PA (bi)
3.2 Maakt marktanalyses	PA (bi)
3.3 Stelt investeringsbegroting en/of een financieringsplan op	PA (bi)
3.4 Stelt een exploitatie- en liquiditeitsbegroting op	PA (bi)
3.5 Interesseert potentiële investeerders	PA (bi)
3.6 Geeft vorm aan de onderneming	PA (bi)
3.7 Vormt netwerken en participeert hierin	PA (bi)
3.8 Profileert en promoot de onderneming	PA (bi)
3.9 Voert de financiële administratie uit	PA (bi)

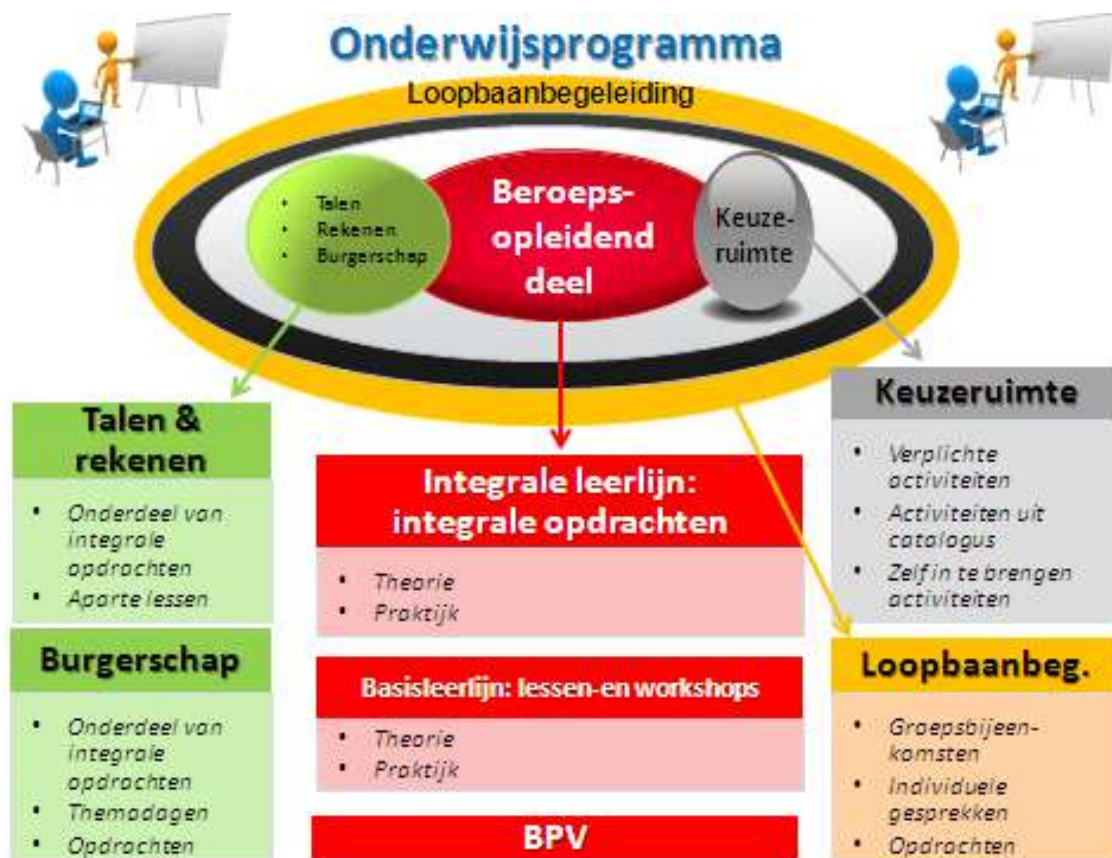
## 1.2. Opzet van de beroepsopleiding

In een beroepsopleiding heb je te maken met kerntaken, werkprocessen en competenties. Kerntaken zijn activiteiten die je in jouw beroep moet uitvoeren en die steeds weer terugkomen. Iedere kerntaak bestaat weer uit werkprocessen. Dat zijn de stapjes die bij de (kern)taak horen.

Om de kerntaken en werkprocessen goed uit te kunnen voeren moet je beschikken over competenties. Voorbeelden van competenties zijn: 'samenwerken en overleggen', 'plannen en organiseren' en 'instructies en procedures opvolgen'.

Naast de beroepsopleiding moet jij ook voldoen aan landelijke eisen die gesteld worden aan:

- Nederlands,
- Moderne vreemde taal Engels. Dit geldt alleen voor niveau 4
- Rekenen
- Loopbaan
- Burgerschap
- Keuzeruimte



De opleiding is opgebouwd uit twee programma's:

1. Het onderwijsprogramma
2. Het examenprogramma

Hieronder kun je lezen wat de activiteiten in het onderwijs- en loopbaanprogramma zijn en hoe dit beoordeeld wordt. Ook wordt uitgelegd hoe het zit met de studiepunten. In hoofdstuk 3 kun je lezen hoe je examenprogramma eruit ziet.

## 2. Het onderwijsprogramma

### 2.1. Leerlijnen

Het onderwijsprogramma bestaat uit **3 leerlijnen**

1. **Integrale leerlijn:** Binnen de **integrale leerlijn** ga je aan de slag met opdrachten. Deze opdrachten zijn afgeleid van het beroep waarvoor je wordt opgeleid. In deze leerlijn verwerf je ook de theorie en vaardigheden die je nodig hebt om de opdrachten uit te kunnen voeren. Op deze manier ontwikkel je je competenties.
2. **Basisleerlijn:** We kunnen je niet alles leren via opdrachten. Alle andere kennis en vaardigheden leer je in de **basisleerlijn**. Binnen de **basisleerlijn** bereiden we je ook voor op de examens voor Nederlands, rekenen (Engels voor niveau 4). En je werkt aan burgerschapscompetenties. Voor burgerschap doe je geen examen, maar moet je voldoen aan een inspanningsverplichting. De inhoud en de inspanningsverplichting wordt bij kopje 2.3 beschreven.
3. **Loopbaanleerlijn:** Je gaat aan de slag met je loopbaan( zie 2.4) Tijdens de opleiding ontwikkel je je tot een beginnend beroepsbeoefenaar. Het is van belang om je ontwikkeling zowel op onderwijsinhoud , studievaardigheden als werknemersvaardigheden te volgen en regelmatig te meten.

### 2.2. Keuzeruimte:

Een deel van de opleiding heet keuzeruimte. De keuzeruimte kan op verschillende manier ingevuld worden:

- Aanbod vanuit de school dat verplicht is voor iedere student.
- Aanbod in overleg met het werkveld.
- Aanbod van diverse activiteiten waar jij als student uit mag kiezen.
- Eigen keuze die jij als student maakt door zelf met een voorstel te komen. Jouw voorstel moet wel door de school goedgekeurd worden.

### 2.3. Burgerschap

Burgerschap is een verplicht deel van de opleiding. Burgerschap heeft te maken met politiek, deelnemen aan het arbeidsproces, functioneren als kritisch consument, deel uitmaken van de gemeenschap, omgaan met de verschillende culturen en gezonde leefwijze.

Dimensies van burgerschap		De inspanning die je als student moet leveren
<i>Politiek-juridische dimensie</i>	Je bent in staat én bereid om je te verdiepen in de politiek van Nederland en een actieve bijdrage te leveren door bijvoorbeeld te stemmen of mee te denken bij politieke besluitvorming bijvoorbeeld door lid te zijn van de studentenraad.	De student is verplicht aanwezig bij de ingeroosterde lessen burgerschap en maakt de afgesproken opdrachten voor burgerschap. De opdrachten staan op Fronter onder het tabblad burgerschap. Naast deze verplichte opdrachten zijn er per opleiding onderdelen van de dimensies verweven in de integrale opdrachten en/of opdrachtenmappen.  Dit onderdeel kan vervangen worden door het zijn van lid van de studentenraad of politieke beweging.
<i>Economische dimensie</i>	<ul style="list-style-type: none"> <li>a. Je bent bereid én in staat een bijdrage te leveren aan het arbeidsproces</li> <li>b. Je bent bereid én in staat om op een verantwoorde manier je te gedragen als consument</li> </ul>	De student is verplicht aanwezig bij de ingeroosterde lessen burgerschap en maakt de afgesproken opdrachten voor burgerschap. De opdrachten staan op Fronter onder het tabblad burgerschap. Naast deze verplichte opdrachten zijn er per opleiding onderdelen van de dimensies verweven in de integrale opdrachten en/of opdrachtenmappen.
<i>Sociaal maatschappelijke</i>	Je bent in staat én bereid om deel uit te maken van de	De student is verplicht aanwezig bij de ingeroosterde lessen



<i>dimensie</i>	samenleving en daar een bijdrage aan te leveren door bijvoorbeeld vrijwilligerswerk te doen.	burgerschap en maakt de afgesproken opdrachten voor burgerschap. De opdrachten staan op Fronter onder het tabblad burgerschap. Naast deze verplichte opdrachten zijn er per opleiding onderdelen van de dimensies verweven in de integrale opdrachten en/of opdrachtenmappen.
<i>Vitaal burgerschap</i>	Je bent bereid én in staat om te reflecteren op je eigen gezondheid en leefstijl. Je bent bereid én in staat zorg te dragen voor je eigen gezondheid en leefstijl als burger én als werknemer.	De student is verplicht aanwezig bij de ingeroosterde lessen burgerschap en maakt de afgesproken opdrachten voor burgerschap. De opdrachten staan op Fronter onder het tabblad burgerschap. Naast deze verplichte opdrachten zijn er per opleiding onderdelen van de dimensies verweven in de integrale opdrachten en/of opdrachtenmappen.  Daarnaast is er voor BOL studenten nog een sportdag die voor alle studenten die ingeroosterd staan verplicht is

## 2.4. Het loopbaanprogramma

Binnen de beroepsopleiding die jij volgt, moet je om het diploma te kunnen behalen voldoen aan de inspanningsverplichting voor loopbaan. Dit is een landelijke eis. Hieronder kun je zien wat jouw opleiding verwacht van jou in de loopbaanlijn.

Iedere student bij Summa College heeft een loopbaanbegeleider. De loopbaanbegeleider begeleidt jou tijdens je hele opleiding en je hebt regelmatig gesprekken met hem. In het loopbaanprogramma leer je je eigen talenten en kwaliteiten onder woorden te brengen en na te denken over wat je geleerd hebt over het beroep en over jezelf. Je kijkt terug op ervaringen in je BPV, bekijkt wat je daarvan geleerd hebt en wat je daar vervolgens mee wil doen. Zo krijg je een steeds beter beeld van jezelf en kun je aan het einde van je opleiding een goede keuze maken of en waar je wilt gaan werken of dat je nog verder wilt studeren.

Binnen het loopbaanprogramma ga je de volgende competenties ontwikkelen.

Loopbaancompetenties die je verder gaat ontwikkelen		De inspanning die je als student moet leveren
<i>Ontdek je talent</i> (Capaciteitenreflectie)	Wat kun je? Waar ben je goed in? Waar wil je het beste in worden?	Naast de verplichte aanwezigheid bij de lessen/afspraken met de loopbaanbegeleider maakt de student in overleg met zijn loopbaanbegeleider voor elk loopbaanonderdeel minimaal 2 opdrachten uit opdrachtenmagazijn op fronter onder het tabblad loopbaanbegeleiding. ( of bespreekt de student met zijn loopbaanbegeleider vervangende opdrachten die beter van toepassing zijn voor hem of haarzelf) Dus in totaal minimaal 10 opdrachten.
<i>Ontdek je passie</i> (Motievenreflectie)	Wat wil je? Wat houdt je bezig? Waar wil je moeite voor doen?	
<i>Ontdek je werkplek</i> (Werkexploratie)	Wat kies je? Welke uitdagingen en dilemma's kom je tegen op je werk/je BPV? Wat voor (soort) werk past bij mij?	
<i>Zelf aan zet</i> (Loopbaansturing)	Wat ga je ontdekken? Wat ga je oefenen en bewijzen? Wat ga ik doen om mijn opleiding af te maken of werk te vinden?	
<i>In gesprek met</i> (Netwerken)	Wie heb je nodig om je wensen te realiseren? Wie kun je om hulp vragen?	

## 2.5. Rekenen, Nederlands, Engels

Iedere student binnen het Middelbaar Beroeps Onderwijs krijgt Nederlands en Rekenen binnen de opleiding. (Voor niveau 4 studenten ook Engels) Het maakt niet uit welke opleiding je volgt. (zie ook schema bij punt: 3.3)

## 2.6. Studiepunten

Het opleidingsprogramma is ingedeeld in verschillende onderwijsproducten. Voor ieder onderwijsproduct worden punten toegekend. Dit noemen we studiepunten. Per studiejaar zijn 60 studiepunten te behalen. Met de studiepunten kunnen we samen jouw studievoortgang goed volgen. Als je te weinig studiepunten behaalt dan kan dat gevolgen hebben voor de voortgang van jouw opleiding. In het schema bij 2.8 kun je zien hoeveel studiepunten een onderdeel bevat. Studiepunten kunnen ook toegekend worden aan examenonderdelen. Als dit zo is, zie je ook in het schema in hoofdstuk 3.2 studiepunten staan.

## 2.7. Beroepspraktijkvorming

Een beroepsopleiding kan niet zonder de beroepspraktijk. Daarom volg je een deel van jouw opleiding in een bedrijf of instelling. We noemen dit beroepspraktijkvorming. Tijdens de BPV word je begeleid door een BPV-begeleider (van jouw school) en een praktijkopleider (van het leerbedrijf). Voor iedere BPV - periode wordt afgesproken gemaakt wat je gaat doen, welke eisen gesteld worden aan de BPV en hoe de BPV beoordeeld wordt.

Dit staat allemaal beschreven in je bpv werkboek of bpv gids dat je tijdens de opleiding ontvangt.

Naast de examens moet er altijd een voldoende beoordeling zijn voor de BPV

## 2.8. Activiteiten in het onderwijs- en loopbaanprogramma

In de onderstaande schema's wordt het programma van de opleiding beschreven. Er is per programma en leerlijn te lezen welke onderdelen in welke periode van de opleiding aan bod komt. Je kunt zien hoeveel studiepunten je kunt behalen en waar je leert.

Leerlijn	leerjaar	Periode	Naam	Studie punten	BIS	BUS	BPV
Basis leerlijn		Leerjaar 1 – Basisleerlijn	X				
Basis leerlijn	1	1	Oriëntatie periode1	1	X		
Basis leerlijn	1	2	Oriëntatie periode 2	1	X		
Basis leerlijn	1	4	Timmeren	5	X		
Basis leerlijn	1	4	Elektrotechniek	5	X		
Basis leerlijn	1	4	Metselen	5	X		
Basis leerlijn	1	4	Stukadoren	5	X		
Basis leerlijn	1	1	Materiaalkennis 1	1	X		
Basis leerlijn	1	2	Materiaalkennis 2	1	X		
Basis leerlijn	1	3	Materiaalkennis 3	1	X		
Basis leerlijn	1	4	Materiaalkennis 4	1	X		
Basis leerlijn	1	2	Rekenen periode 1/2	2	X		
Basis leerlijn	1	4	Rekenen periode 3/4	2	X		
Basis leerlijn	1	2	Nederland2 periode 1/2	2	X		
Basis leerlijn	1	4	Nederlands periode 3/4	2	X		
Basis leerlijn	1	2	Burgschap periode 1/2	2	X		
Basis leerlijn	1	4	Burgschap periode 3/4	2	X		
Basis leerlijn	1	2	Engels periode 1/2	2	X		
Basis leerlijn	1	4	Engels periode 3/4	2	X		
integrale leerlijn		Leerjaar 1 – Integrale leerlijn	X				
integrale leerlijn	1	1	Portfolio controle 1	2	X		
integrale leerlijn	1	2	Portfolio controle 2	2	X		
integrale leerlijn	1	3	Portfolio controle 3	2	X		
integrale leerlijn	1	4	Portfolio controle 4	2	X		
integrale leerlijn	1	4	BPV leerjaar 1	5			X
Loopbaan leerlijn		Leerjaar 1 – Loopbaan leerlijn	X				
Loopbaan leerlijn	1	2	Loopbaan periode 1/2	1	X		
Loopbaan leerlijn	1	4	Loopbaan periode 3/4	1	X		
Keuzeruimte		Leerjaar 1 – Keuze ruimte	X				

Keuzeruimte	1	4	Het maken van een betonnen dobbelsteen	3	x		
Basis leerlijn		Leerjaar 2 – Basisleerlijn	X				
Basis leerlijn	2	1	Tegelen	4	X		
Basis leerlijn	2	2	Schilderen	4	X		
Basis leerlijn	2	2	Instalatie techniek	4	X		
Basis leerlijn	2	4	Examentraining	4	X		
integrale leerlijn		Leerjaar 2 – Integrale leerlijn	X				
integrale leerlijn	2	4	Project rondje in en om het huis	24	X		
integrale leerlijn	2	2	BPV Leerjaar 2 periode 2	14			X
integrale leerlijn	2	1	Portfolio controle periode 1	1	X		
integrale leerlijn	2	2	Portfolio controle periode 2	2	X		
integrale leerlijn	2	3	Portfolio controle periode 3	2	X		
Loopbaan leerlijn		Leerjaar 2 – Loopbaan leerlijn	X				
Loopbaan leerlijn	2	2	Loopbaan periode 1/2	1	X		
Loopbaan leerlijn	2	3	Loopbaan periode 3	1	X		
Basis leerlijn		Leerjaar 3 – Basis leerlijn	X				
Basis leerlijn	3	4	Ondernemen	10	X		
integrale leerlijn		Leerjaar 3 - Integrale leerlijn	X				
integrale leerlijn	3	4	Project Badkamer	8	X		
integrale leerlijn	3	4	Project zolderverdieping	8	X		
integrale leerlijn	3	4	Project Keuken	8	X		
integrale leerlijn	3	2	BPV leerjaar 3 periode 2	10			X
integrale leerlijn	3	3	BPV Leerjaar 3 periode 3	10			X
integrale leerlijn	3	2	Portfolio controle periode 1/2	2	X		
integrale leerlijn	3	3	Portfolio controle periode 3	2	X		
Loopbaan leerlijn		Leerjaar 3 – Loopbaan leerlijn	X				

Loopbaan leerlijn	3	2	Loopbaan periode 1/2	1	X		
Loopbaan leerlijn	3	4	Loopbaan periode 3/4	1	X		

## 2.9. Ontwikkelingsgerichte beoordeling

Tijdens de opleiding volgen we jouw voortgang en ontwikkeling op de voet. We doen dit met behulp van ontwikkelingsgerichte beoordelingen. Er wordt gekeken hoe het met je gaat in de verschillende leerlijnen. Je leert ook om goed naar jezelf te kijken (te reflecteren) en uitspraken te doen over jouw eigen functioneren.

Zo krijg je een overzicht van je sterke en zwakke punten. Met jouw loopbaanbegeleider maak je afspraken over je studievoortgang. Deze worden vastgelegd in je leerarrangement.

### 3. Examinering

#### 3.1 Examinering

Het examenprogramma is een overzicht van de examens waarmee jij te maken krijgt tijdens je opleiding.

Jij legt examens af die gericht zijn op jouw toekomstige beroep. Daarnaast zijn er ook examens voor bijvoorbeeld Nederlands en rekenen. In het volgende schema kun je zien welke examens je moet doen. De afkortingen die gebruikt worden zijn

KT	kerntaak
WP	werkproces
LJ	leerjaar
OP	onderwijsperiode

Context Waar wordt het examen afgenomen

BIS	Binnen de school
BUS	Buiten de school
BPV	Op de BPV plaats

#### 3.2 Overzicht examens

Leerlijn	KT en WP	Examenvorm	leerjaar	n2	n3	n4	Periode	Naam	Context	Normering	Invoer
examenprogramma	1.1 1.2 1.3 1.4	pvb	2	x			4	PVB	BIS	Cijfer (5.5) 100%	Man
examenprogramma	2.1 2.2 2.3 2.4 2.5 2.6 2.7	pvb	2	x			4	PVB	BIS	Cijfer (5.5) 100%	Man
examenprogramma	3.1 3.2 3.3 3.4 3.5 3.6 3.7 3.8 3.9	pvb	2	x			4	PvB	BIS	Cijfer (5.5) 100%	Man
examenprogramma	Generiek		2				0	Nederlands Lezen/luisteren COE	BIS	()	Man
examenprogramma	Generiek		2				0	Nederlands Spreken (instellingsexamen)	BIS	()	Man
examenprogramma	Generiek		2				0	Nederlands Schrijven (instellingsexamen)	BIS	()	Man
examenprogramma	Generiek		2				0	Nederlands Gesprekken voeren (instellingsexamen)	BIS	()	Man
examenprogramma	Generiek		2				0	Rekenen 4 domeinen niveau toets	BIS	()	Man

##### 3.2.1 Vormen van examens

Binnen de opleiding kun je te maken krijgen met verschillende vormen van examineren. Een voorbeeld hiervan is een proeve van bekwaamheid. In de proeve van bekwaamheid laat je zien dat je de taken die je moet uitvoeren in je beroep goed kan uitvoeren. Ook kun je een examen krijgen waarin kennis (kennisexamen) of vaardigheden (vaardigheidsexamen) worden geëxamineerd.

PvB	Proeve van bekwaamheid	Ere	examen rekenen (CE)
-----	------------------------	-----	---------------------

cgis	Criteriongericht interview	Elu	examen luisteren (CE)
skemke	Kennisexamen schriftelijk	Ele	examen lezen (CE)
wsv	Werkstuk/verslag	lege	instellingsexamen gesprekken voeren
vex	Vaardigheidsexamen	lesp	instellingsexamen spreken
pex	Praktijkexamen	lesc	instellingsexamen schrijven
cex	Casusexamen	iebt	instellingsexamen
pas	Portfolio-assessment		begrippenlijst/taalverzorging
360	360 graden feedback gesprek		
sir	simulatie/rollenspel		

### 3.2.2 Plaats examinering

Een examen vindt plaats:

- Binnen de school ( BIS)
- Buiten de school. (BUS) Dit kan zijn in een examencentrum of in een instelling of bedrijf waar je **GEEN stage** loopt
- Op de BPV plaats (BPV)

### 3.3. Landelijke eisen gesteld aan taal en rekenen voor alle studenten.

De eisen voor deze onderdelen zijn verschillend. Dit is afhankelijk van

- Niveau van de opleiding
- Duur van de opleiding
- Het jaar waarin je gediplomeerd wordt

De overzichten hiervan kun je vinden op: [Landelijke eisen Nederlands, Engels en Rekenen](#)



## 3.4 Regelingen m.b.t. examens

Summa College heeft een examenreglement. In dit document worden alle regels rondom de examens beschreven. Hier vind je bijvoorbeeld wat je moet doen als je het niet eens bent met een uitslag van het examen.

Het examenreglement vind je op: [Examenreglement](#)

## 3.5 Wanneer krijg je jouw diploma?



### 3.6 Veel voorkomende vrijstellingen

Misschien kom je in aanmerking voor een vrijstelling voor delen van de opleiding omdat je die al ergens anders hebt geleerd. Vrijstelling kun je krijgen voor:

- het onderwijs én het examen
- alleen voor het onderwijs. Het examen doe je dan met de andere studenten.

Als je vrijstelling wilt voor delen van de opleiding én het examen, dien je een verzoek in bij de examencommissie. Die zal een uitspraak moeten doen. Je vrijstelling dient onderbouwd te zijn.

**Om een vrijstelling aan te vragen neem je eerst contact op met je loopbaanbegeleider.**

Via de loopbaanbegeleider krijg je het aanvraagformulier.

In het examenreglement kun je meer lezen over de vrijstellingsregeling.

Een vrijstelling voor alleen het onderwijs wordt toegekend door de teamleider van de opleiding. Ook deze vrijstelling vraag je aan en moet je onderbouwen. Dit kun je doen met jouw loopbaanbegeleider. Als je nog geen student van Summa bent, vraag hier dan naar tijdens je intake.

Als je een vrijstelling krijgt, maken we afspraken met jou hoe jouw onderwijsprogramma er uit komt te zien.

Veel voorkomende vrijstellingen voor rekenen, Nederlands en Engels, Loopbaan en burgerschap.

De overzichten hiervan kun je vinden op: [vrijstellingen](#)

#### 4. Urenoverzicht

<b>Crebonummer</b>	95272	
<b>K-code/ variant</b>	K1836BBL	
<b>leerweg</b>	BBL	

Activiteiten	leerjaar 1		leerjaar 2		leerjaar 3		leerjaar 4	
	BOT	BPV	BOT	BPV	BOT	BPV	BOT	BPV
Begeleide onderwijsactiviteiten (BOT) Zoals lessen	284		284		284			
Beroepspraktijkvorming (BPV)		1216		1216		1216		
* BOT = Begeleide onderwijstijd								
<b>totaal BOT en BPV</b>	284	1216	284	1216	284	1216	0	0
<b>Totaal BOT en BPV leerjaar</b>	1500		1500		1500		0	

Activiteiten	Totaal alle leerjaren	
	BOT	BPV
Begeleide onderwijsactiviteiten (BOT) Zoals lessen	852	
Beroepspraktijkvorming (BPV)		3648
<b>Totaal BOT en BPV alle leerjaren</b>	4500	



