

Onderwijs- en Examenregeling 2015-2016

School voor Bouw en Infra

Opleiding : Allround Timmerman
Crebonummer : 94931

KBB : Fundeon

Niveau : 3
Leerweg : BBL

Opleidingsduur : met niveau 2: 2 jaar
Cohort¹ : 2015

Versie:1.1
09-07-2015

¹ In een cohortaanduiding is alleen startjaar en niet de duur van de opleiding verwerkt.

1 De opleiding

1.1. Wat doet een timmerman

Een timmerman houdt zich wel met meer zaken bezig dan het bewerken van hout alleen. Tot zijn of haar brede takenpakket behoort het werken aan daken, stellen van eenvoudige prefab elementen, het maken van betonfunderingen, het monteren en afhangen van deuren en ramen, herstelwerkzaamheden en uiteraard de gebruikelijke timmerwerkzaamheden.

Een veelzijdig vak dus dat je breed inzetbaar maakt in de bedrijfstak.

De ene keer werk je binnen, de andere keer buiten. In beide situaties is goede inzichtelijke kennis heel belangrijk. Het vak van timmerman vraagt om een grote nauwkeurigheid van werken, je moet immers veel dingen passend maken. Voordat je dus met een werk aan de slag gaat, bereidt de timmerman zich goed voor. De timmerman verdiept zich in het materiaal- en gereedschapsgebruik. Maar ook nadat de klus is geklaard, heeft de timmerman de verantwoordelijke taak om het uitgevoerde werk te controleren.

Als timmerman kun je werkzaam zijn binnen de nieuwbouw, de bouw- en werkplaats, maar ook restauratiesector. Binnen de nieuwbouw is dan, buiten de algemene taken, nog sprake van het stellen en monteren van betonbekistingen. Op de bouw- en werkplaats voert de timmerman machinale timmerwerkzaamheden uit. In de restauratiesector wordt aan het gevarieerde takenpakket nog restauratiewerkzaamheden toegevoegd.

Eigenschappen

Ruimtelijk inzicht en een goede handvaardigheid zijn dus uiterst belangrijk voor de timmerman. Dit houdt onder andere in dat hij tekeningen, zoals situatie- en constructietekeningen, en bestekken kan lezen en dit kan vertalen naar de werkzaamheden.

Hij moet planmatig kunnen werken en nauwkeurig kunnen maatvoeren. Bovenal werkt hij veilig en milieubewust. De planmatige timmerman weet ook wat hij of zij moet doen wanneer weersomstandigheden het werken onmogelijk maken. Met zijn of haar inzicht weet de timmerman problematische situaties op te lossen. Dit betekent dus ook dat de timmerman goed mondig moet zijn en in staat is de werkvoortgang aan zijn leidinggevende of de opdrachtgever te rapporteren.

Diploma

Het vak timmerman kent vier diploma's:

- Timmerman (niveau 2)
- Allround timmerman Nieuwbouw (niveau 3)
- Allround timmerman Bouw- en werkplaats (niveau 3)
- Allround timmerman Restauratie (niveau 3)

Loopbaanperspectief

Als timmerman (niveau 2) kun je doorstromen naar Allround timmerman (niveau 3). De Allround timmerman Nieuwbouw kan met zijn opgedane ervaring en door het eventueel volgen van cursussen doorgroeien naar verschillende functies, zoals voorman/uitvoerder of een kantoorfunctie (werkvoorbereider/calculator). Daarnaast kan hij zijn loopbaan vervolgen door zelfstandig aannemer te worden.

De allround timmerman Bouw- en werkplaats kan met zijn opgedane ervaring en door het eventueel volgen van cursussen doorgroeien naar verschillende functies, zoals voorman/uitvoerder of chef werkplaats. Daarnaast kan hij zijn loopbaan vervolgen door zelfstandig aannemer te worden. De allround timmerman Restauratie kan met zijn opgedane ervaring en door het eventueel volgen van cursussen doorgroeien naar verschillende functies, zoals voorman/uitvoerder of restauratiemedewerker. Met een diploma op niveau 3 mag je doorstromen naar niveau 4. Voor de drie diploma's allround timmerman ligt doorstroming naar het kwalificatieprofiel Kaderfunctionaris bouw en infra, uitstroom Uitvoering Bouw en Infra voor de hand.

Zie voor actuele gegevens over de kwalificatiestructuur www.fundeon.nl

De beroepsopleiding die je volgt is gebaseerd op een landelijk geldend kwalificatiedossier. Hierin is beschreven wat je allemaal moet weten en kunnen om het beroep, waarvoor je opgeleid wordt, goed te kunnen uitvoeren.

Opleiding: Timmerman (Allround timmerman bouw- en werkplaats)			
Crebonummer (en variant): 94931			
Cohort: 2015			
Leerweg en niveau: BBL3			
Kwalificatiedossier 2015			
Kerntaak 1: Uitzetten en maatvoeren			
	Werkprocessen		
	1.1	Controleert gegevens en meetpunten	FUNDEON
	1.3	Maatvoert en zet uit	FUNDEON
	1.4	Controleert de maatvoering	FUNDEON
Kerntaak 2: Bewerken en verwerken bouwmaterialen en (prefab)elementen			
	Werkprocessen		
	2.1	Richt werkplek in	FUNDEON
	2.2	Verwijdert constructiedelen	
	2.4	Stelt hulpconstructies	FUNDEON
	2.5	Bewerkt bouwmaterialen	FUNDEON
	2.6	Plaatst prefab elementen	FUNDEON
	2.7	Monteert producten en onderdelen	
	2.8	Ruimt werkplek op	FUNDEON
Kerntaak 3: Organiseren dagelijkse werkzaamheden van collega's			
	Werkprocessen		
	3.1	Verdeelt werkzaamheden en begeleidt collega's	FUNDEON
	3.2	Bewaakt kwaliteit en controleert op naleving van	FUNDEON

		voorschriften	
	3.3	Overlegt en stemt af met derden	FUNDEON
	3.4	Bewaakt voortgang	FUNDEON
	3.5	Rapporteert aan leidinggevende	FUNDEON

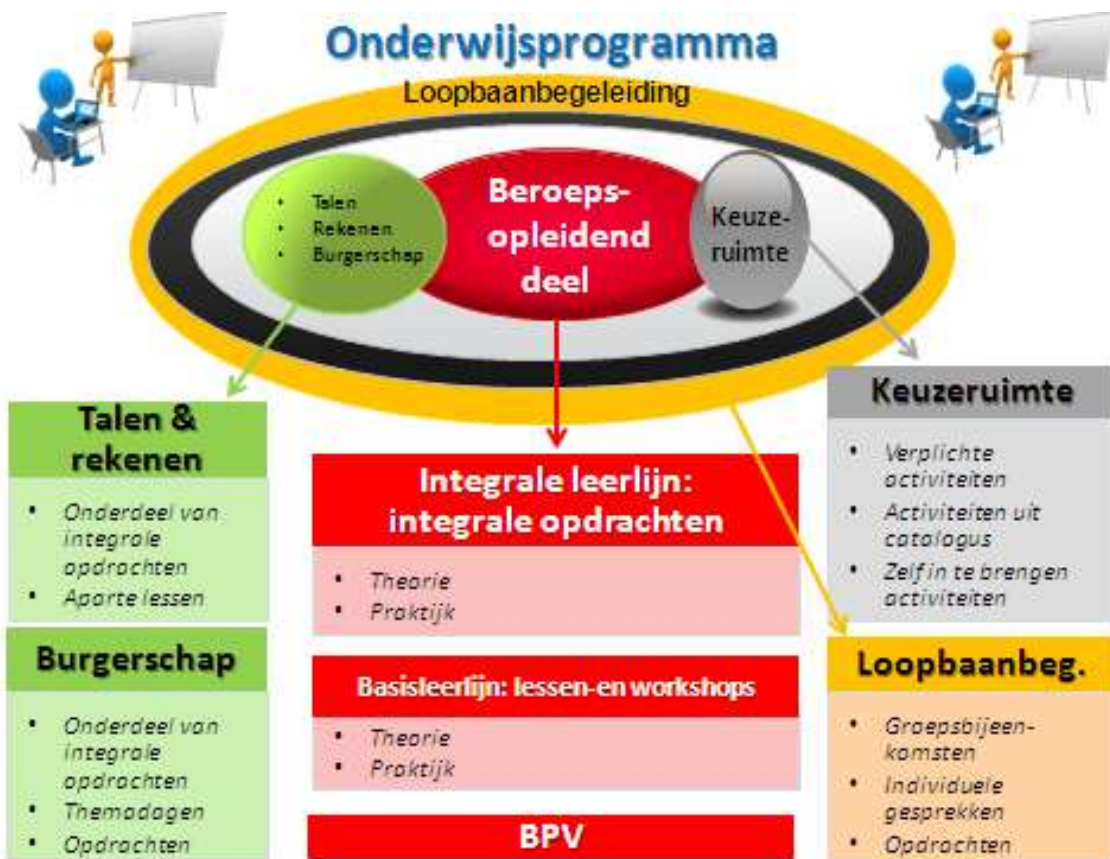
1.2. Opzet van de beroepsopleiding

In een beroepsopleiding heb je te maken met kerntaken, werkprocessen en competenties. Kerntaken zijn activiteiten die je in jouw beroep moet uitvoeren en die steeds weer terugkomen. Iedere kerntaak bestaat weer uit werkprocessen. Dat zijn de stapjes die bij de (kern)taak horen.

Om de kerntaken en werkprocessen goed uit te kunnen voeren moet je beschikken over competenties. Voorbeelden van competenties zijn: 'samenwerken en overleggen', 'plannen en organiseren' en 'instructies en procedures opvolgen'.

Naast de beroepsopleiding moet jij ook voldoen aan landelijke eisen die gesteld worden aan:

- Nederlands,
- Moderne vreemde taal Engels. Dit geldt alleen voor niveau 4
- Rekenen
- Loopbaan
- Burgerschap
- Keuzeruimte



De opleiding is opgebouwd uit twee programma's:

1. Het onderwijsprogramma
2. Het examenprogramma

Hieronder kun je lezen wat de activiteiten in het onderwijs- en loopbaanprogramma zijn en hoe dit beoordeeld wordt. Ook wordt uitgelegd hoe het zit met de studiepunten. In hoofdstuk 3 kun je lezen hoe je examenprogramma eruit ziet.

2. Het onderwijsprogramma

2.1. Leerlijnen

Het onderwijsprogramma bestaat uit **3 leerlijnen**

1. **Integrale leerlijn:** Binnen de **integrale leerlijn** ga je aan de slag met opdrachten. Deze opdrachten zijn afgeleid van het beroep waarvoor je wordt opgeleid. In deze leerlijn verwerf je ook de theorie en vaardigheden die je nodig hebt om de opdrachten uit te kunnen voeren. Op deze manier ontwikkel je je competenties.
2. **Basisleerlijn:** We kunnen je niet alles leren via opdrachten. Alle andere kennis en vaardigheden leer je in de **basisleerlijn**. Binnen de **basisleerlijn** bereiden we je ook voor op de examens voor Nederlands, rekenen (Engels voor niveau 4). En je werkt aan burgerschapscompetenties. Voor burgerschap doe je geen examen, maar moet je voldoen aan een inspanningsverplichting. De inhoud en de inspanningsverplichting wordt bij kopje 2.3 beschreven.
3. **Loopbaanleerlijn:** Je gaat aan de slag met je loopbaan(zie 2.4) Tijdens de opleiding ontwikkel je je tot een beginnend beroepsbeoefenaar. Het is van belang om je ontwikkeling zowel op onderwijsinhoud , studievaardigheden als werknemersvaardigheden te volgen en regelmatig te meten.

2.2. Keuzeruimte:

Een deel van de opleiding heet keuzeruimte. De keuzeruimte kan op verschillende manier ingevuld worden:

- Aanbod vanuit de school dat verplicht is voor iedere student.
- Aanbod in overleg met het werkveld.
- Aanbod van diverse activiteiten waar jij als student uit mag kiezen.
- Eigen keuze die jij als student maakt door zelf met een voorstel te komen. Jouw voorstel moet wel door de school goedgekeurd worden.

2.3. Burgerschap

Burgerschap is een verplicht deel van de opleiding. Burgerschap heeft te maken met politiek, deelnemen aan het arbeidsproces, functioneren als kritisch consument, deel uitmaken van de gemeenschap, omgaan met de verschillende culturen en gezonde leefwijze.

Dimensies van burgerschap		De inspanning die je als student moet leveren
<i>Politiek-juridische dimensie</i>	Je bent in staat én bereid om je te verdiepen in de politiek van Nederland en een actieve bijdrage te leveren door bijvoorbeeld te stemmen of mee te denken bij politieke besluitvorming bijvoorbeeld door lid te zijn van de studentenraad.	De student is verplicht aanwezig bij de ingeroosterde lessen burgerschap en maakt de afgesproken opdrachten voor burgerschap. De opdrachten staan op Fronter onder het tabblad burgerschap. Naast deze verplichte opdrachten zijn er per opleiding onderdelen van de dimensies verweven in de integrale opdrachten en/of opdrachtenmappen. Dit onderdeel kan vervangen worden door het zijn van lid van de studentenraad of politieke beweging.
<i>Economische dimensie</i>	a. Je bent bereid én in staat een bijdrage te leveren aan het arbeidsproces b. Je bent bereid én in staat om op een verantwoorde manier je te gedragen als consument	De student is verplicht aanwezig bij de ingeroosterde lessen burgerschap en maakt de afgesproken opdrachten voor burgerschap. De opdrachten staan op Fronter onder het tabblad burgerschap. Naast deze verplichte opdrachten zijn er per opleiding onderdelen van de dimensies verweven in de integrale opdrachten en/of opdrachtenmappen.

<p><i>Sociaal maatschappelijke dimensie</i></p>	<p>Je bent in staat én bereid om deel uit te maken van de samenleving en daar een bijdrage aan te leveren door bijvoorbeeld vrijwilligerswerk te doen.</p>	<p>De student is verplicht aanwezig bij de ingeroosterde lessen burgerschap en maakt de afgesproken opdrachten voor burgerschap. De opdrachten staan op Fronter onder het tabblad burgerschap. Naast deze verplichte opdrachten zijn er per opleiding onderdelen van de dimensies verweven in de integrale opdrachten en/of opdrachtenmappen.</p>
<p><i>Vitaal burgerschap</i></p>	<p>Je bent bereid én in staat om te reflecteren op je eigen gezondheid en leefstijl. Je bent bereid én in staat zorg te dragen voor je eigen gezondheid en leefstijl als burger én als werknemer.</p>	<p>De student is verplicht aanwezig bij de ingeroosterde lessen burgerschap en maakt de afgesproken opdrachten voor burgerschap. De opdrachten staan op Fronter onder het tabblad burgerschap. Naast deze verplichte opdrachten zijn er per opleiding onderdelen van de dimensies verweven in de integrale opdrachten en/of opdrachtenmappen.</p> <p>Daarnaast is er voor BOL studenten nog een sportdag die voor alle studenten die ingeroosterd staan verplicht is</p>

2.4. Het loopbaanprogramma

Binnen de beroepsopleiding die jij volgt, moet je om het diploma te kunnen behalen voldoen aan de inspanningsverplichting voor loopbaan. Dit is een landelijke eis. Hieronder kun je zien wat jouw opleiding verwacht van jou in de loopbaanlijn.

Iedere student bij Summa College heeft een loopbaanbegeleider. De loopbaanbegeleider begeleidt jou tijdens je hele opleiding en je hebt regelmatig gesprekken met hem. In het loopbaanprogramma leer je je eigen talenten en kwaliteiten onder woorden te brengen en na te denken over wat je geleerd hebt over het beroep en over jezelf. Je kijkt terug op ervaringen in je BPV, bekijkt wat je daarvan geleerd hebt en wat je daar vervolgens mee wil doen. Zo krijg je een steeds beter beeld van jezelf en kun je aan het einde van je opleiding een goede keuze maken of en waar je wilt gaan werken of dat je nog verder wilt studeren.

Binnen het loopbaanprogramma ga je de volgende competenties ontwikkelen.

Loopbaancompetenties die je verder gaat ontwikkelen		De inspanning die je als student moet leveren
<i>Ontdek je talent</i> (Capaciteitenreflectie)	Wat kun je? Waar ben je goed in? Waar wil je het beste in worden?	Naast de verplichte aanwezigheid bij de lessen/afspraken met de loopbaanbegeleider maakt de student in overleg met zijn loopbaanbegeleider voor elk loopbaanonderdeel minimaal 2 opdrachten uit opdrachtenmagazijn op fronter onder het tabblad loopbaanbegeleiding. (of bespreekt de student met zijn loopbaanbegeleider vervangende opdrachten die beter van toepassing zijn voor hem of haarzelf) Dus in totaal minimaal 10 opdrachten.
<i>Ontdek je passie</i> (Motievenreflectie)	Wat wil je? Wat houdt je bezig? Waar wil je moeite voor doen?	
<i>Ontdek je werkplek</i> (Werkexploratie)	Wat kies je? Welke uitdagingen en dilemma's kom je tegen op je werk/je BPV? Wat voor (soort) werk past bij mij?	
<i>Zelf aan zet</i> (Loopbaansturing)	Wat ga je ontdekken? Wat ga je oefenen en bewijzen? Wat ga ik doen om mijn opleiding af te maken of werk te vinden?	
<i>In gesprek met</i> (Netwerken)	Wie heb je nodig om je wensen te realiseren? Wie kun je om hulp vragen?	

2.5. Rekenen, Nederlands, Engels

Iedere student binnen het Middelbaar Beroeps Onderwijs krijgt Nederlands en Rekenen binnen de opleiding. (Voor niveau 4 studenten ook Engels) Het maakt niet uit welke opleiding je volgt. (zie ook schema bij punt: 3.3)

2.6. Studiepunten

Het opleidingsprogramma is ingedeeld in verschillende onderwijsproducten. Voor ieder onderwijsproduct worden punten toegekend. Dit noemen we studiepunten. Per studiejaar zijn 60 studiepunten te behalen. Met de studiepunten kunnen we samen jouw studievoortgang goed volgen. Als je te weinig studiepunten behaalt dan kan dat gevolgen hebben voor de voortgang van jouw opleiding. In het schema bij 2.8 kun je zien hoeveel studiepunten een onderdeel bevat. Studiepunten kunnen ook toegekend worden aan examenonderdelen. Als dit zo is, zie je ook in het schema in hoofdstuk 3.2 studiepunten staan.

2.7. Beroepspraktijkvorming

Een beroepsopleiding kan niet zonder de beroepspraktijk. Daarom volg je een deel van jouw opleiding in een bedrijf of instelling. We noemen dit beroepspraktijkvorming. Tijdens de BPV word je begeleid door een BPV-begeleider (van jouw school) en een praktijkopleider (van het leerbedrijf). Voor iedere BPV - periode wordt afgesproken gemaakt wat je gaat doen, welke eisen gesteld worden aan de BPV en hoe de BPV beoordeeld wordt.

Dit staat allemaal beschreven in je bpv werkboek of bpv gids dat je tijdens de opleiding ontvangt.

Naast de examens moet er altijd een voldoende beoordeling zijn voor de BPV

2.8. Activiteiten in het onderwijs- en loopbaanprogramma

In de onderstaande schema's wordt het programma van de opleiding beschreven. Er is per programma en leerlijn te lezen welke onderdelen in welke periode van de opleiding aan bod komt. Je kunt zien hoeveel studiepunten je kunt behalen en waar je leert.

Onderwijsprogramma					BIS	BUS	BPV
Leerlijn	leerjaar	Periode	Naam	Studie punten			
Basis leerlijn			Leerjaar 1 - Basisleerlijn		X		
Basis leerlijn	1	4	Tekenopdrachten 1		X		
Basis leerlijn	1	4	Theorieopdrachten 1		X		
Basis leerlijn	1	4	Tekenopdrachten 2		X		
Basis leerlijn	1	4	Theorieopdrachten 2		X		
Basis leerlijn	1	4	Tekenopdrachten 3		X		
Basis leerlijn	1	4	Theorieopdrachten 3		X		
Basis leerlijn	1	4	Tekenopdrachten 4		X		
Basis leerlijn	1	4	Theorieopdrachten 4		X		
Basis leerlijn	1	4	Tekenopdrachten 5		X		
Basis leerlijn	1	4	Theorieopdrachten 5		X		
Basis leerlijn	1	4	Tekenopdrachten 6		X		
Basis leerlijn	1	4	Theorieopdrachten 6		X		
Basis leerlijn	1	2	Rekenen lj1 p2		X		
Basis leerlijn	1	4	Rekenen lj1 p4		X		
Basis leerlijn	1	2	Nederlands lj1 p2		X		
Basis leerlijn	1	4	Nederlands lj1 p4		X		
Basis leerlijn	1	2	Burgerschap lj1 p2		X		
Basis leerlijn	1	4	Burgerschap lj1 p4		X		
integrale leerlijn			Leerjaar 1 - Integraleleerlijn		X		
integrale leerlijn	1	2	Trajectmap LJ1 P 1 en 2				X
integrale leerlijn	1	4	Trajectmap LJ1 P 3 en 4				X
Loopbaan leerlijn	1		Leerjaar 1 - Loopbaanleerlijn		X		
Loopbaan leerlijn	1	2	Loopbaan periode 1/2		X		
Loopbaan leerlijn	1	4	Loopbaan periode 3/4		X		
Keuzeruimte	1		Leerjaar 1 - Keuzeruimte		X		
Keuzeruimte	1	4	Doorstroommodule Mechanica		X		
Keuzeruimte	1	4	Doorstroommodule Natuurkunde		X		
Keuzeruimte	1	4	Projectietekenen		X		
Keuzeruimte	1	4	Doorstroommodule Riolering en Straatwerk		X		
Keuzeruimte	1	4	Projectietekenen		X		
Keuzeruimte	1	4	Betonconstructies BE1		X		
Keuzeruimte	1	4	Tekenen betonconstructies		X		
Keuzeruimte	1	4	Theorie betonconstructies		X		

Basis leerlijn	2		Leerjaar 2 - Basisleerlijn		X		
Basis leerlijn	2	2	Rekenen lj2 s1		X		
Basis leerlijn	2	4	Rekenen lj2 s2		X		
Basis leerlijn	2	2	Nederlands lj2 s1		X		
Basis leerlijn	2	4	Nederlands lj2 s2		X		
Basis leerlijn	2	2	Burgerschap lj2 s1		X		
Basis leerlijn	2	4	Burgerschap lj2 s2		X		
integrale leerlijn	2		Leerjaar 2 - Integraleleerlijn		X		
integrale leerlijn	2	2	Trajectmap LJ2 P 1 en 2				X
integrale leerlijn	2	4	Trajectmap LJ2 P 3 en 4				X
Loopbaan leerlijn	2		Leerjaar 2 - Loopbaanleerlijn		X		
Loopbaan leerlijn	2	2	Loopbaan periode 1/2		X		
Loopbaan leerlijn	2	4	Loopbaan periode 3/4		X		
Keuzeruimte	2		Leerjaar 2 - Keuzeruimte		X		
Keuzeruimte	2	4	Doorstroommodule Mechanica		X		
Keuzeruimte	2	4	Doorstroommodule Natuurkunde		X		
Keuzeruimte	2	4	Projectietekenen		X		
Keuzeruimte	2	4	Doorstroommodule Riolering en Straatwerk		X		
Keuzeruimte	2	4	Projectietekenen		X		
Keuzeruimte	2	4	Betonconstructies BE1		x		
Keuzeruimte	2	4	Tekenen betonconstructies		X		
Keuzeruimte	2	4	Theorie betonconstructies		X		

2.9. Ontwikkelingsgerichte beoordeling

Tijdens de opleiding volgen we jouw voortgang en ontwikkeling op de voet. We doen dit met behulp van ontwikkelingsgerichte beoordelingen. Er wordt gekeken hoe het met je gaat in de verschillende leerlijnen. Je leert ook om goed naar jezelf te kijken (te reflecteren) en uitspraken te doen over jouw eigen functioneren.

Zo krijg je een overzicht van je sterke en zwakke punten. Met jouw loopbaanbegeleider maak je afspraken over je studievoortgang. Deze worden vastgelegd in je leerarrangement.

3. Examinering

3.1 Examinering

Het examenprogramma is een overzicht van de examens waarmee jij te maken krijgt tijdens je opleiding.

Jij legt examens af die gericht zijn op jouw toekomstige beroep. Daarnaast zijn er ook examens voor bijvoorbeeld Nederlands en rekenen. In het volgende schema kun je zien welke examens je moet doen. De afkortingen die gebruikt worden zijn

KT	kerntaak
WP	werkproces
LJ	leerjaar
OP	onderwijsperiode
Context	Waar wordt het examen afgenomen
BIS	Binnen de school
BUS	Buiten de school
BPV	Op de BPV plaats

3.2 Overzicht examens

Leerlijn	KT en WP	Examenvorm	leerjaar	n2	n3	n4	Periode	Naam	Context	Normering	Invoer
examenprogramma	1.1 1.3 1.4	vex	2		X	4		Tekenen maatvoeren en stellen	BIS	Cijfer (5,5) 100%	Man
examenprogramma	1.1 1.3 1.4	vex	2		X	4		Theorie maatvoeren en stellen	BIS	Cijfer (5,5) 100%	Man
examenprogramma	1.1 1.3 1.4	pvb	2		X	4		Pvb maatvoeren en stellen	BPV	Cijfer (5,5) 100%	Man
examenprogramma	2.1.2.2 2.4.2.5 2.6.2.7 2.8	vex	2		x	4		Theorie prefab constructies	BIS	Cijfer (5,5) 100%	Man
examenprogramma	2.1.2.2 2.4.2.5 2.6.2.7 2.8	pvb	2		x	4		Pvb prefabconstructies	BPV	Cijfer (5,5) 100%	Man
examenprogramma	2.1.2.2 2.4.2.5 2.6.2.7 2.8	vex	2		X	4		Tekenen maatvoeren en stellen	BIS	Cijfer (5,5) 100%	Man
examenprogramma	2.1.2.2 2.4.2.5 2.6.2.7 2.8	vex	2		X	4		Theorie maatvoeren en stellen	BIS	Cijfer (5,5) 100%	Man
examenprogramma	2.1.2.2 2.4.2.5 2.6.2.7 2.8	pvb	2		X	4		Pvb maatvoeren en stellen	BPV	Cijfer (5,5) 100%	Man
examenprogramma	2.1.2.2 2.4.2.5 2.6.2.7 2.8	vex	2		X	4		Tekenen dakconstructies	BIS	Cijfer (5,5) 100%	Man
examenprogramma	2.1.2.2 2.4.2.5 2.6.2.7 2.8	vex	2		X	4		Theorie dakconstructies	BIS	Cijfer (5,5) 100%	Man
examenprogramma	2.1.2.2 2.4.2.5 2.6.2.7 2.8	pvb	2		X	4		Pvb dakconstructies	BPV	Cijfer (5,5) 100%	Man
examenprogramma	2.1.2.2 2.4.2.5 2.6.2.7 2.8	vex	2		X	4		Tekenen renovatietimmerwerk	BIS	Cijfer (5,5) 100%	Man
examenprogramma	2.1.2.2 2.4.2.5 2.6.2.7 2.8	vex	2		X	4		Theorie renovatietimmerwerk	BIS	Cijfer (5,5) 100%	Man
examenprogramma	2.1.2.2 2.4.2.5 2.6.2.7 2.8	pvb	2		X	4		Pvb renovatietimmerwerk	BPV	Cijfer (5,5) 100%	Man
examenprogramma	2.1.2.2 2.4.2.5 2.6.2.7 2.8	vex	2		x	4		Tekenen machinale timmerwerk	BIS	Cijfer (5,5) 100%	Man
examenprogramma	2.1.2.2 2.4.2.5 2.6.2.7 2.8	vex	2		X	4		Theorie machinale timmerwerk	BIS	Cijfer (5,5) 100%	Man
examenprogramma	2.1.2.2 2.4.2.5 2.6.2.7 2.8	pvb	2		X	4		Pvb machinale timmerwerk	BPV	Cijfer (5,5) 100%	Man
examenprogramma	3.1.3.2.3.3 3.4 3.5	vex	2		X	4		Theorie werkorganisatie	BIS	Cijfer (5,5) 100%	Man
examenprogramma	3.1.3.2.3.3 3.4 3.5	pvb	2		X	4		Pvb werkorganisatie	BPV	Cijfer (5,5) 100%	Man
examenprogramma	Generiek		2			0		Nederlands Lezen/luisteren COE	BIS	()	Man
examenprogramma	Generiek		2			0		Nederlands Spreken (instellingsexamen)	BIS	()	Man
examenprogramma	Generiek		2			0		Nederlands Schrijven (instellingsexamen)	BIS	()	Man
examenprogramma	Generiek		2			0		Nederlands Gesprekken voeren (instellingsexamen)	BIS	()	Man
examenprogramma	Generiek		2			0		Rekenen 4 domeinen niveau toets	BIS	()	Man

3.2.1 Vormen van examens

Binnen de opleiding kun je te maken krijgen met verschillende vormen van examineren. Een voorbeeld hiervan is een proeve van bekwaamheid. In de proeve van bekwaamheid laat je zien dat je de taken die je moet uitvoeren in je beroep goed kan uitvoeren. Ook kun je een examen krijgen waarin kennis (kennisexamen) of vaardigheden (vaardigheidsexamen) worden geëxamineerd.

PvB	Proeve van bekwaamheid	Ere	examen rekenen (CE)
cgi	Criteriumgericht interview		
ske	Kennisexamen schriftelijk	Elu	examen luisteren (CE)
mke	Kennisexamen mondeling	Ele	examen lezen (CE)
wsv	Werkstuk/verslag	lege	instellingsexamen gesprekken voeren
vex	Vaardigheidsexamen	lesp	instellingsexamen spreken
pex	Praktijkexamen	lesc	instellingsexamen schrijven
cex	Casusexamen	iebt	instellingsexamen
pas	Portfolio-assessment		begrippenlijst/taalverzorging
360	360 graden feedback gesprek		
sir	simulatie/rolspel		

3.2.2 Plaats examinering

Een examen vindt plaats:

- Binnen de school (BIS)
- Buiten de school. (BUS) Dit kan zijn in een examencentrum of in een instelling of bedrijf waar je **GEEN stage** loopt
- Op de BPV plaats (BPV)

3.3. Landelijke eisen gesteld aan taal en rekenen voor alle studenten.

De eisen voor deze onderdelen zijn verschillend. Dit is afhankelijk van

- Niveau van de opleiding
- Duur van de opleiding
- Het jaar waarin je gediplomeerd wordt

De overzichten hiervan kun je vinden op: [Landelijke eisen Nederlands, Engels en Rekenen](#)

3.4 Regelingen m.b.t. examens

Summa College heeft een examenreglement. In dit document worden alle regels rondom de examens beschreven. Hier vind je bijvoorbeeld wat je moet doen als je het niet eens bent met een uitslag van het examen.

Het examenreglement vind je op: [Examenreglement](#)

3.5 Wanneer krijg je jouw diploma?



3.6 Veel voorkomende vrijstellingen

Misschien kom je in aanmerking voor een vrijstelling voor delen van de opleiding omdat je die al ergens anders hebt geleerd. Vrijstelling kun je krijgen voor:

- het onderwijs én het examen
- alleen voor het onderwijs. Het examen doe je dan met de andere studenten.

Als je vrijstelling wilt voor delen van de opleiding én het examinering dien je een verzoek in bij de examencommissie. Die zal een uitspraak moeten doen. Je vrijstelling dient onderbouwd te zijn.

Om een vrijstelling aan te vragen neem je eerst contact op met je loopbaanbegeleider.

Via de loopbaanbegeleider krijg je het aanvraagformulier.

In het examenreglement kun je meer lezen over de vrijstellingsregeling.

Een vrijstelling voor alleen het onderwijs wordt toegekend door de teamleider van de opleiding. Ook deze vrijstelling vraag je aan en moet je onderbouwen. Dit kun je doen met jouw loopbaanbegeleider. Als je nog geen student van Summa bent, vraag hier dan naar tijdens je intake.

Als je een vrijstelling krijgt, maken we afspraken met jou hoe jouw onderwijsprogramma er uit komt te zien.

Veel voorkomende vrijstellingen voor rekenen, Nederlands en Engels, Loopbaan en burgerschap.

De overzichten hiervan kun je vinden op: [vrijstellingen](#)

4. Urenoverzicht

Crebonummer	94931	
K-code/ variant	K1816BBL	
leerweg	BBL	

Activiteiten	leerjaar 1		leerjaar 2		leerjaar 3		leerjaar 4	
	BOT	BPV	BOT	BPV	BOT	BPV	BOT	BPV
Begeleide onderwijsactiviteiten (BOT) Zoals lessen	254		254					
Beroepspraktijkvorming (BPV)		1216		1216				
* BOT = Begeleide onderwijstijd								
totaal BOT en BPV	254	1216	254	1216	0	0	0	0
Totaal BOT en BPV leerjaar	1470		1470				0	

Activiteiten	Totaal alle leerjaren	
	BOT	BPV
Begeleide onderwijsactiviteiten (BOT) Zoals lessen	508	
Beroepspraktijkvorming (BPV)		2432
Totaal BOT en BPV alle leerjaren	2940	

15TM	Onderwijsproduct	Lestype	Totaal gepland (RE)
15TM	13TM_14TM_15TM_BPV_3	BPV	256
15TM	13TM_14TM_15TM_BPV_4	BPV	640
15TM	13TM_14TM_15TM_BURG_1234	Les	80
15TM	13TM_14TM_15TM_MATKEN_23	Les	66
15TM	13TM_14TM_15TM_NED_1234	Les	80
15TM	13TM_14TM_15TM_PRK_A_2	Les	35
15TM	13TM_14TM_15TM_PRK_A_3	Les	42
15TM	13TM_14TM_15TM_PRK_B_2	Les	35
15TM	13TM_14TM_15TM_PRK_B_3	Les	42
15TM	13TM_14TM_15TM_PRK_C_2	Les	35
15TM	13TM_14TM_15TM_PRK_C_3	Les	42
15TM	13TM_14TM_15TM_PRK_D_2	Les	35
15TM	13TM_14TM_15TM_PRK_D_3	Les	42
15TM	13TM_14TM_15TM_REK_1234	Les	80
15TM	13TM_14TM_15TM_TH_1234	Les	160
15TM	13TM_14TM_15TM_TH_2	Les	15
15TM	13TM_14TM_15TM_TH_3	Les	18
15TM	13TM_14TM_15TM_VAKTEK_1234	Les	160
15TM	13TM_14TM_15TM_VAKTEK_2	Les	25
15TM	13TM_14TM_15TM_VAKTEK_3	Les	30
15TM	15TM_BPV_2	BPV	320
15TM	15TM_PRK_A_1	Les	70
15TM	15TM_PRK_B_1	Les	70
15TM	15TM_PRK_C_1	Les	70
15TM	15TM_PRK_D_1	Les	70
15TM	15TM_TH_1	Les	70
15TM	15TM_VAKTEK_1	Les	70
15TM	Vakantie uitval	Les	-19,6
15TM	Vakantie uitval	BPV	-38,4
Totaal BPV			1177,6
Totaal Les			1422,4
Totaal			2600

14TM	Onderwijsproduct	Lestype	Totaal gepland (RE)
14TM	13TM_14TM_15TM_BPV_3	BPV	256
14TM	13TM_14TM_15TM_BPV_4	BPV	640
14TM	13TM_14TM_15TM_BURG_1234	Les	80
14TM	13TM_14TM_15TM_MATKEN_23	Les	66
14TM	13TM_14TM_15TM_NED_1234	Les	80
14TM	13TM_14TM_15TM_PRK_A_2	Les	35
14TM	13TM_14TM_15TM_PRK_A_3	Les	42
14TM	13TM_14TM_15TM_PRK_B_2	Les	35
14TM	13TM_14TM_15TM_PRK_B_3	Les	42
14TM	13TM_14TM_15TM_PRK_C_2	Les	35
14TM	13TM_14TM_15TM_PRK_C_3	Les	42
14TM	13TM_14TM_15TM_PRK_D_2	Les	35
14TM	13TM_14TM_15TM_PRK_D_3	Les	42
14TM	13TM_14TM_15TM_REK_1234	Les	80
14TM	13TM_14TM_15TM_TH_1234	Les	160
14TM	13TM_14TM_15TM_TH_2	Les	15
14TM	13TM_14TM_15TM_TH_3	Les	18
14TM	13TM_14TM_15TM_VAKTEK_1234	Les	160
14TM	13TM_14TM_15TM_VAKTEK_2	Les	25
14TM	13TM_14TM_15TM_VAKTEK_3	Les	30
14TM	13TM_14TM_BPV_1	BPV	640
14TM	13TM_14TM_PRK_A_2	Les	35
14TM	13TM_14TM_PRK_B_2	Les	35
14TM	13TM_14TM_PRK_C_2	Les	35
14TM	13TM_14TM_PRK_D_2	Les	35
14TM	13TM_14TM_TH_2	Les	35
14TM	13TM_14TM_VAKTEK_2	Les	35
14TM	Vakantie uitval	Les	-19,6
14TM	Vakantie uitval	BPV	-38,4
Totaal BPV			1497,6
Totaal Les			1212,4
Totaal			2710

13TM	Onderwijsproduct	Lestype	Totaal gepland (RE)
13TM	13TM_14TM_15TM_BPV_3	BPV	256
13TM	13TM_14TM_15TM_BPV_4	BPV	640
13TM	13TM_14TM_15TM_BURG_1234	Les	80
13TM	13TM_14TM_15TM_MATKEN_23	Les	66
13TM	13TM_14TM_15TM_NED_1234	Les	80
13TM	13TM_14TM_15TM_PRK_A_2	Les	35
13TM	13TM_14TM_15TM_PRK_A_3	Les	42
13TM	13TM_14TM_15TM_PRK_B_2	Les	35
13TM	13TM_14TM_15TM_PRK_B_3	Les	42
13TM	13TM_14TM_15TM_PRK_C_2	Les	35
13TM	13TM_14TM_15TM_PRK_C_3	Les	42
13TM	13TM_14TM_15TM_PRK_D_2	Les	35
13TM	13TM_14TM_15TM_PRK_D_3	Les	42
13TM	13TM_14TM_15TM_REK_1234	Les	80
13TM	13TM_14TM_15TM_TH_1234	Les	160
13TM	13TM_14TM_15TM_TH_2	Les	15
13TM	13TM_14TM_15TM_TH_3	Les	18
13TM	13TM_14TM_15TM_VAKTEK_1234	Les	160
13TM	13TM_14TM_15TM_VAKTEK_2	Les	25
13TM	13TM_14TM_15TM_VAKTEK_3	Les	30
13TM	13TM_14TM_BPV_1	BPV	640
13TM	13TM_14TM_PRK_A_2	Les	35
13TM	13TM_14TM_PRK_B_2	Les	35
13TM	13TM_14TM_PRK_C_2	Les	35
13TM	13TM_14TM_PRK_D_2	Les	35
13TM	13TM_14TM_TH_2	Les	35
13TM	13TM_14TM_VAKTEK_2	Les	35
13TM	Vakantie uitval	Les	-19,6
13TM	Vakantie uitval	BPV	-38,4
Totaal BPV			1497,6
Totaal Les			1212,4
Totaal			2710

Crebonummer	94931
K-code/ variant	K1816BBL
leerweg	BBL

Activiteiten
Begeleide onderwijsactiviteiten (BOT) Zoals lessen
Beroepspraktijkvorming (BPV)

* BOT = Begeleide onderwijstijd

totaal BOT en BPV

Totaal BOT en BPV leerjaar

leerjaar 1		leerjaar 2		leerjaar 3		leerjaar 4	
BOT	BPV	BOT	BPV	BOT	BPV	BOT	BPV
0	0	0	0	0	0	0	0
0		0		0		0	

Activiteiten
Begeleide onderwijsactiviteiten (BOT) Zoals lessen
Beroepspraktijkvorming (BPV)

Totaal BOT en BPV alle leerjaren

Totaal alle leerjaren	
BOT	BPV
0	0
0	

