

Onderwijs en Examenregeling 2015-2016

School voor Business

Opleiding : Verkoper Detailhandel
Crebonummer : 93751

KBB : KC Handel

Niveau : 2
Leerweg : bbl

Opleidingsduur : 1,5 jaar

Cohort¹ : 2015-2016

Versie: 1
01-03-2015

¹ In een cohortaanduiding is alleen startjaar en niet de duur van de opleiding verwerkt.

Beste student,

Welkom op Summa Business
Fijn dat je voor onze school hebt gekozen.

In dit boekje geven we je algemene informatie over je opleiding, de locatie waar je deze opleiding volgt en over je onderwijs en examenregeling.

Voor bepaalde regelingen verwijzen wij je naar de website van het Summa College of Fronter (onze elektronische leeromgeving), zodat je steeds de nieuwste informatie hebt.

Wij wensen je veel succes met het bereiken van jouw doelen en het voltooien van je opleiding bij het Summa College.

Henriette de Haas,
Directeur

Huisregels Summa College - cluster BFUT 2015-2016

Van ieder die “thuis” is op onze school wordt verwacht dat hij/zij de algemeen geldende fatsoensnormen hanteert in de omgang met medestudenten en personeel. Dit betekent o.a.:

1. Dat we op school ieders religieuze en politieke mening respecteren, op voorwaarde dat de fundamentele gelijkwaardigheid van mensen gewaarborgd wordt.

2. Dat je bij het betreden van het schoolterrein afstapt van je (brom)fiets en je (brom)fiets op slot zet in de daarvoor bestemde stalling. De school is niet aansprakelijk voor diefstal en/of vernieling. Iedere diefstal wordt aangegeven bij de politie.

3. Dat je verplicht bent om je te kunnen legitimeren. Bij de start van het schooljaar ontvang je een Summa-card met je foto. Je wordt geacht deze bij je te hebben.

4. Dat je tijdens de les een actieve werkhouding hebt. Dit betekent o.a. dat je meedoet met de les en dat je:

- je jas hebt uitgetrokken;
- je tas van de tafel is;
- je telefoon uit hebt staan;
- niet eet of drinkt in lokalen,
- je lesmaterialen bij je hebt;
- je huiswerk hebt gemaakt;
- je laptop gebruikt in overleg met de docent;
- in rust werkt en anderen zo min mogelijk stoort;
- afspraken met dokter, tandarts etc. buiten lestijden plant.

5. Dat orde en netheid in het schoolgebouw en op het schoolplein ook jouw verantwoordelijkheid zijn. Dit betekent dat je:

- je eigen rommel opruimt in het schoolgebouw en op het schoolplein;
- samen met je klasgenoten zorgt dat het lokaal weer in de juiste opstelling staat na afloop van een les.

6. Dat je in het schoolgebouw niet mag roken. Roken is alleen toegestaan op de daarvoor aangewezen plaatsen buiten. Het bezit en gebruik van alcohol en drugs onder schooltijd is niet toegestaan.

We leven met veel mensen in een gebouw waar we met plezier willen werken. Daarom is het van groot belang dat we allemaal ons steentje bijdragen aan een prettige/ veilige sfeer op school en aan het schoonhouden van de school. De conciërges houden de huishoudelijke zaken mee in de gaten. Wie zich niet aan de regels houdt, zal daarop aangesproken worden. Bij een ernstig vergrijp kan de student door de directie worden geschorst of verwijderd.

1 De opleiding

Wat doet een Verkoper Detailhandel

De verkoper detailhandel is klantgericht en servicegevoelig en vindt dienstverlening aan de klant belangrijk. Hij is sociaalvaardig, flexibel, representatief en assertief en heeft een commerciële en professionele instelling. Verder gaat de verkoper detailhandel betrouwbaar om met geldzaken en werkt hij netjes, nauwkeurig en gestructureerd. De verkoper detailhandel toont inzet door zich actief op te stellen, enthousiasme te tonen en verantwoordelijkheid te nemen en te zoeken. Hij past zich aan nieuwe ontwikkelingen in de organisatie en de markt aan. Hij stelt zich flexibel op bij veranderingen en houdt daarbij rekening met ondernemersbelang, persoonlijk belang en prioriteiten van taken. De verkoper detailhandel laat een stimulerende en motiverende beroepshouding zien in de omgang met klanten, collega's en leidinggevendenden. Hij toont motivatie om te leren en laat zien dat hij van gemaakte fouten heeft geleerd.

De beroepsopleiding die je volgt is gebaseerd op een landelijk geldend kwalificatiedossier. Hierin is beschreven wat je allemaal moet weten en kunnen om het beroep, waarvoor je opgeleid wordt, goed te kunnen uitvoeren.

Kwalificatie 1: Verkoper detailhandel

Kerntaak	Werkproces	K1
Kerntaak 1: Ontvangt en verwerkt goederen		
	1.1 Ontvangt goederen	x
	1.2 Slaat goederen op	x
	1.3 Vult vaste artikelpresentatie aan	x
	1.4 Bouwt tijdelijke presentaties op	x
	1.5 Verzorgt de winkel en/of de opslagruimte	x
Kerntaak 2: Verkoopt en verleent service		
	2.1 Ontvangt en benadert klanten	x
	2.2 Voert verkoopgesprek	x
	2.3 Levert branchespecifiek maatwerk	x
	2.4 Plaatst een bestelling voor een klant	x
	2.5 Neemt klachten aan	x

Kerntaak	Werkproces		K1
	2.6	Neemt deel aan werkoverleg	X
Kerntaak 3: Handelt kassatransacties af			
	3.1	Maakt afrekenpunt en –systeem gebruiksklaar	X
	3.2	Informeert de klant over de verkoopafhandeling	X
	3.3	Bedient het afrekensysteem	X
	3.4	Sluit het afrekensysteem af	X

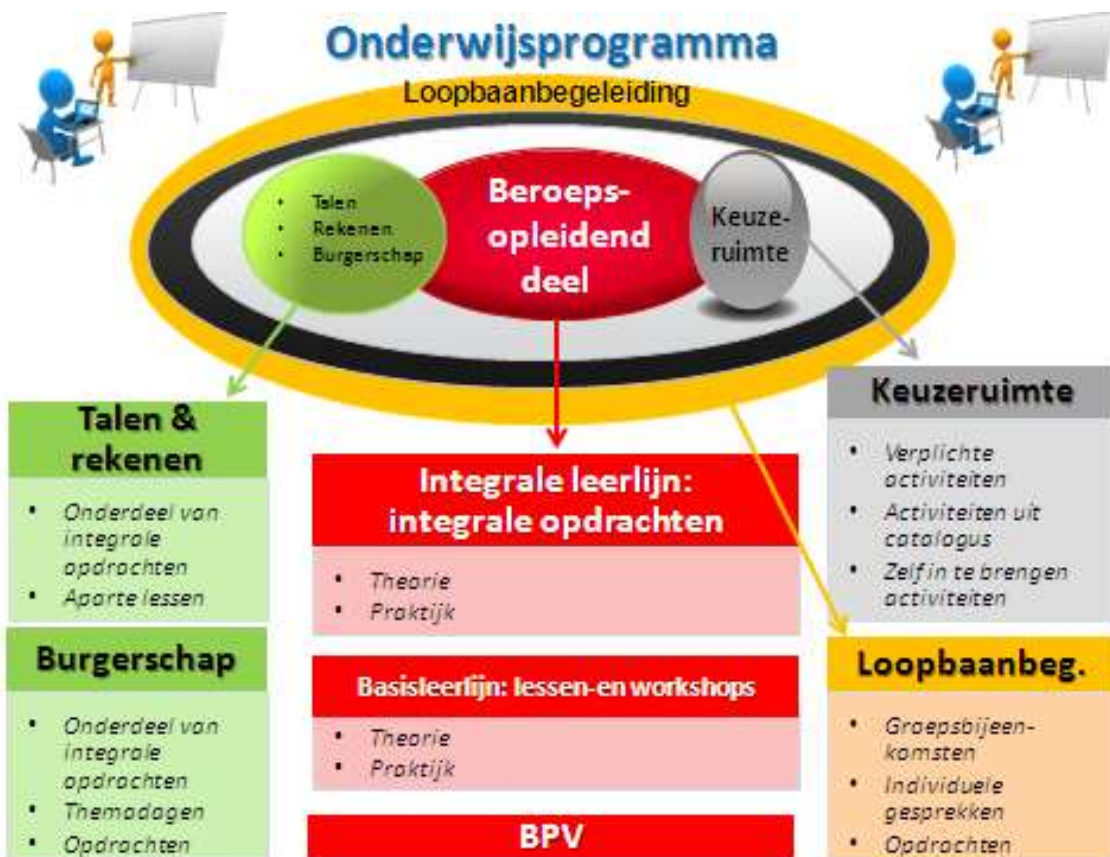
1.1 Opzet van de beroepsopleiding

In een beroepsopleiding heb je te maken met kerntaken, werkprocessen en competenties. Kerntaken zijn activiteiten die je in jouw beroep moet uitvoeren en die steeds weer terugkomen. Iedere kerntaak bestaat weer uit werkprocessen. Dat zijn de stapjes die bij de (kern)taak horen.

Om de kerntaken en werkprocessen goed uit te kunnen voeren moet je beschikken over competenties. Voorbeelden van competenties zijn: ‘samenwerken en overleggen’, ‘plannen en organiseren’ en ‘instructies en procedures opvolgen’.

Naast de beroepsopleiding moet jij ook voldoen aan landelijke eisen die gesteld worden aan:

Nederlands,
 Moderne vreemde taal Engels. Dit geldt alleen voor niveau 4
 Rekenen
 Loopbaan
 Burgerschap
 Keuzeruimte



2 De inhoud van de opleiding

De opleiding is opgebouwd uit twee programma's:

1. Het onderwijsprogramma
2. Het examenprogramma

Hieronder kun je lezen wat de activiteiten in het onderwijs- en loopbaanprogramma zijn en hoe dit beoordeeld wordt. Ook wordt uitgelegd hoe het zit met de studiepunten. In hoofdstuk 3 kun je lezen hoe je examenprogramma eruit ziet.

2. Het onderwijsprogramma

2.1. Leerlijnen

Het onderwijsprogramma bestaat uit 3 leerlijnen

1. Integrale leerlijn: Binnen de integrale leerlijn ga je aan de slag met opdrachten. Deze opdrachten zijn afgeleid van het beroep waarvoor je wordt opgeleid. In deze leerlijn verwerf je ook de theorie en vaardigheden die je nodig hebt om de opdrachten uit te kunnen voeren. Op deze manier ontwikkel je je competenties.
2. Basisleerlijn: We kunnen je niet alles leren via opdrachten. Alle andere kennis en vaardigheden leer je in de basisleerlijn. Binnen de basisleerlijn bereiden we je ook voor op de examens voor Nederlands en rekenen en Engels . En je werkt aan burgerschapscompetenties. Voor burgerschap doe je geen examen, maar moet je voldoen aan een inspanningsverplichting De inhoud en de inspanningsverplichting wordt bij kopje 2.3 beschreven.
3. Loopbaanleerlijn: Je gaat aan de slag met je loopbaan(zie 2.4) Tijdens de opleiding ontwikkel je je tot een beginnend beroepsbeoefenaar. Het is van belang om je ontwikkeling zowel op onderwijsinhoud , studievaardigheden als werknemersvaardigheden te volgen en regelmatig te meten.

2.2. Keuzeruimte:

Een deel van de opleiding heet keuzeruimte. De keuzeruimte kan op verschillende manier ingevuld worden:

- o Aanbod vanuit de school dat verplicht is voor iedere student.
- o Aanbod in overleg met het werkveld.
- o Aanbod van diverse activiteiten waar jij als student uit mag kiezen.
- o Eigen keuze die jij als student maakt door zelf met een voorstel te komen. Jouw voorstel moet wel door de school goedgekeurd worden.

2.3 Burgerschap

Burgerschap is een verplicht deel van de opleiding. Burgerschap heeft te maken met politiek, deelnemen aan het arbeidsproces, functioneren als kritisch consument, deel uitmaken van de gemeenschap, omgaan met de verschillende culturen en gezonde leefwijze

Dimensies van burgerschap		De inspanning die je als student moet leveren
<i>Politiek-juridische dimensie</i>	Je bent in staat én bereid om je te verdiepen in de politiek van Nederland en een actieve bijdrage te leveren door bijvoorbeeld te stemmen of mee te denken bij politieke besluitvorming bijvoorbeeld door lid te zijn van de studentenraad.	Je volgt actief 2 burgerschaps dagen waar alle dimensies aan bod komen
<i>Economische dimensie</i>	a. Je bent bereid én in staat een bijdrage te leveren aan het arbeidsproces b. Je bent bereid én in staat om op een verantwoorde manier je te gedragen als consument	Je volgt actief 2 burgerschaps dagen waar alle dimensies aan bod komen
<i>Sociaal maatschappelijke dimensie</i>	Je bent in staat én bereid om deel uit te maken van de samenleving en daar een bijdrage aan te leveren door bijvoorbeeld vrijwilligerswerk te doen.	Je volgt actief 2 burgerschaps dagen waar alle dimensies aan bod komen
<i>Vitaal burgerschap</i>	Je bent bereid én in staat om te reflecteren op je eigen gezondheid en leefstijl. Je bent bereid én in staat zorg te dragen voor je eigen gezondheid en leefstijl als burger én als werknemer.	Je volgt actief 2 burgerschaps dagen waar alle dimensies aan bod komen

2.4 Het loopbaanprogramma

Binnen de beroepsopleiding die jij volgt, moet je om het diploma te kunnen behalen voldoen aan de inspanningsverplichting voor loopbaan. Dit is een landelijke eis. Hieronder kun je zien wat jouw opleiding verwacht van jou in de loopbaanlijn.

Iedere student bij Summa College heeft een loopbaanbegeleider. De loopbaanbegeleider begeleidt jou tijdens je hele opleiding en je hebt regelmatig gesprekken met hem. In het loopbaanprogramma leer je je eigen talenten en kwaliteiten onder woorden te brengen en na te denken over wat je geleerd hebt over het beroep en over jezelf. Je kijkt terug op ervaringen in je BPV, bekijkt wat je daarvan geleerd hebt en wat je daar vervolgens mee wil doen. Zo krijg je een steeds beter beeld van jezelf en kun je aan het einde van je opleiding een goede keuze maken of en waar je wilt gaan werken of dat je nog verder wilt studeren.

Binnen het loopbaanprogramma ga je de volgende competenties ontwikkelen.

Loopbaancompetenties die je verder gaat ontwikkelen		De inspanning die je als student moet leveren
<i>Ontdek je talent</i> (Capaciteitenreflectie)	Wat kun je? Waar ben je goed in? Waar wil je het beste in worden?	1. Binnen elke periode en gesprek met je loba van ongeveer 15 minuten in het lobauur. 2. Binnen elk bpv-gesprek is dit een vast gespreksonderwerp
<i>Ontdek je passie</i> (Motievenreflectie)	Wat wil je? Wat houdt je bezig? Waar wil je moeite voor doen?	1. Binnen elke periode en gesprek met je loba van ongeveer 15 minuten in het lobauur. 2. Binnen elk bpv-gesprek is dit een vast gespreksonderwerp
<i>Ontdek je werkplek</i> (Werkexploratie)	Wat kies je? Welke uitdagingen en dilemma's kom je tegen op je werk/je BPV? Wat voor (soort) werk past bij mij?	1. Binnen elke periode en gesprek met je loba van ongeveer 15 minuten in het lobauur. 2. Binnen elk bpv-gesprek is dit een vast gespreksonderwerp
<i>Zelf aan zet</i> (Loopbaansturing)	Wat ga je ontdekken? Wat ga je oefenen en bewijzen? Wat ga ik doen om mijn opleiding af te maken of werk te vinden?	1. Binnen elke periode en gesprek met je loba van ongeveer 15 minuten in het lobauur. 2. Binnen elk bpv-gesprek is dit een vast gespreksonderwerp
<i>In gesprek met</i> (Netwerken)	Wie heb je nodig om je wensen te realiseren? Wie kun je om hulp vragen?	1. Binnen elke periode en gesprek met je loba van ongeveer 15 minuten in het lobauur. 2. Binnen elk bpv-gesprek is dit een vast gespreksonderwerp

		vast gespreksonderwerp
--	--	------------------------

2.5. Rekenen, Nederlands, Engels

Iedere student binnen het Middelbaar Beroeps Onderwijs krijgt Nederlands en Rekenen binnen de opleiding. (Voor niveau 4 studenten ook Engels) Het maakt niet uit welke opleiding je volgt. (zie ook schema bij punt: 3.3)

2.6 Studiepunten

Niet van toepassing bij BBL opleidingen Retail.

2.7 Beroepspraktijkvorming

Een beroepsopleiding kan niet zonder de beroepspraktijk. Daarom volg je een deel van jouw opleiding in een bedrijf of instelling. We noemen dit beroepspraktijkvorming. Tijdens de BPV word je begeleid door een BPV-begeleider (van jouw school) en een praktijkopleider (van het leerbedrijf). Voor iedere BPV - periode worden afspraken gemaakt over wat je gaat doen, welke eisen gesteld worden aan de BPV en hoe de BPV beoordeeld wordt.

Dit staat allemaal beschreven in je bpv werkboek dat je tijdens de opleiding ontvangt.

2.8 Activiteiten in het onderwijs- en loopbaanprogramma

In de onderstaande schema's wordt het programma van de opleiding beschreven. Er is per programma en leerlijn te lezen welke onderdelen in welke periode van de opleiding aan bod komt. Je kunt zien hoeveel studiepunten je kunt behalen en waar je leert.

Naam/omschrijving		Programma	Leerlijn	Ond.Prod.Type	Subtype	Binnenschools (BIS)	Buitenschools (BUS)	BPV	Type waardering	Min. waardering	Invoer (man/calc)	Weging	Gelegenheden	Studielast (sbu)	Studiepunten	Leerjaar of fase	Periode										
Onwikkelingsgericht of Onderwijsprogramma																											
x		Leerjaar 1 - Basisleerlijn															OP	BL									1
x		Kerntaak 1: Goederen voortgang 1	OP	BL	Basa	thw	√		Cijfer	5,5	Man	1	3				1	4									
x		Kerntaak 1: Goederen voortgang 2	OP	BL	Basa	thw	√		Cijfer	5,5	Man	1	3				1	4									
x		Kerntaak 2: Detailhandelsmarketing voortgang 1	OP	BL	Basa	thw	√		Cijfer	5,5	Man	1	3				1	4									
x		Kerntaak 2: Detailhandelsmarketing voortgang 2	OP	BL	Basa	thw	√		Cijfer	5,5	Man	1	3				1	4									
x		Kerntaak 3: Kassahandelingen voortgang 1	OP	BL	Basa	thw	√		Cijfer	5,5	Man	1	3				1	4									
x		Kerntaak 3: Kassahandelingen voortgang 2	OP	BL	Basa	thw	√		Cijfer	5,5	Man	1	3				1	4									
x		Kerntaak 3: VACCM voortgang 1	OP	BL	Basa	thw	√		Cijfer	5,5	Man	1	3				1	4									
x		Kerntaak 3: VACCM voortgang 2	OP	BL	Basa	thw	√		Cijfer	5,5	Man	1	3				1	4									
x		Rekenen	OP	BL	Basa				Cijfer	5,5	Calc	1					1										
x	x	Rek 5: Getallen 1F	OP	BL	Basa	thw	√		Cijfer	5,5	Man	1	3				1	4									
x	x	Rek 6: Verhoudingen 1F	OP	BL	Basa	thw	√		Cijfer	5,5	Man	1	3				1	4									
x	x	Rek 7: Meten en meetkunde 1F	OP	BL	Basa	thw	√		Cijfer	5,5	Man	1	3				1	4									
x	x	Rek 8: Verbanden 1F	OP	BL	Basa	thw	√		Cijfer	5,5	Man	1	3				1	4									
x		Nederlands	OP	BL	Basa				Cijfer	5,5	Calc	1					1										
x		Nederlands Lezen	OP	BL	Basa	thw	√		Cijfer	4	Man	1	3				1	4									
x		Nederlands Luisteren	OP	BL	Basa	thw	√		Cijfer	4	Man	1	3				1	4									
x		Nederlands Schrijven	OP	BL	Basa	thw	√		Cijfer	4	Man	1	3				1	4									
x		Nederlands Spreken	OP	BL	Basa	thw	√		Cijfer	4	Man	1	3				1	4									
x		Nederlands Gesprekken voeren	OP	BL	Basa	thw	√		Cijfer	4	Man	1	3				1	4									
x		Leerjaar 1 - Integraleleerlijn															OP	IL								1	
x		Burgerschap	OP	IL					B/NB	B	Calc	1	3				1										
x	x	Burgerschap 1	OP	IL	OA	prw	√		B/NB	B	Man	1	3				1	2									
x	x	Burgerschap 2	OP	IL	OA	prw	√		B/NB	B	Man	1	3				1	4									
x	x	BPV: Voortgang beroepshouding 1	OP	IL	Brpa	wab		√	B/NB	B	Man	1	3				1	4									
x		Leerjaar 1 - Loopbaanleerlijn															OP	LL							1		
x		Loopbaan voortgang 1	OP	LL	Beg	lbg	√		B/NB	B	Man	1	3				1	2									
x		Loopbaan voortgang 2	OP	LL	Beg	lbg	√		B/NB	B	Man	1	3				1	4									
x		Leerjaar 1 - Keuzeruimte															OP	KR							1		
x		Computervaardigheden 1	OP	KR	KA	thw	√		Cijfer	5,5	Man	1	3				1	4									
x		Leerjaar 2 - Basisleerlijn															OP	BL							1		
x		Kerntaak 2: Verkopen voortgang 1	OP	BL	Basa	thw	√		Cijfer	5,5	Man	1	3				2	2									
x		Kerntaak 2: Verkopen voortgang 2	OP	BL	Basa	thw	√		Cijfer	5,5	Man	1	3				2	2									
x		Kerntaak 2: Assortimentskennis voortgang 1	OP	BL	Basa	thw	√		Cijfer	5,5	Man	1	3				2	2									
x		Rekenen	OP	BL	Basa	thw			Cijfer	5,5	Calc	1	3				2	2									
x	x	Rek 1: Getallen 2F	OP	BL	Basa	thw	√		Cijfer	5,5	Man	1	3				2	2									
x	x	Rek 2: Verhoudingen 2F	OP	BL	Basa	thw	√		Cijfer	5,5	Man	1	3				2	2									
x	x	Rek 3: Meten en meetkunde 2F	OP	BL	Basa	thw	√		Cijfer	5,5	Man	1	3				2	2									
x	x	Rek 4: Verbanden 2F	OP	BL	Basa	thw	√		Cijfer	5,5	Man	1	3				2	2									
x		Leerjaar 2 - Integraleleerlijn															OP	IL							1		
x		BPV: Voortgang beroepshouding 2	OP	IL	Brpa	wab		√	B/NB	B	Man	1	3				2	2									
x		Leerjaar 2 - Loopbaanleerlijn															OP	LL							1		
x		Loopbaan voortgang 3	OP	LL	Beg	lbg	√		B/NB	B	Man	1	3				2	2									
x		Leerjaar 2 - Keuzeruimte															OP	KR							1		
x		Computervaardigheden 2	OP	KR	KA	thw	√		Cijfer	5,5	Man	1	3				2	2									

2.9. Ontwikkelingsgerichte beoordeling

Tijdens de opleiding volgen we jouw voortgang en ontwikkeling op de voet. We doen dit met behulp van ontwikkelingsgerichte beoordelingen. Er wordt gekeken hoe het met je gaat in de verschillende leerlijnen. Je leert ook om goed naar jezelf te kijken (te reflecteren) en uitspraken te doen over jouw eigen functioneren. Zo krijg je een overzicht van je sterke en zwakke punten. Met jouw loopbaanbegeleider maak je afspraken over je studievoortgang. Deze worden vastgelegd in je leerarrangement.

3. Examinering binnen de opleiding

3.1 Examinering

Het examenprogramma is een overzicht van de examens waarmee jij te maken krijgt tijdens je opleiding.

Jij legt examens af die gericht zijn op jouw toekomstige beroep. Daarnaast zijn er ook examens voor bijvoorbeeld Nederlands en rekenen. In het volgende schema kun je zien welke examens je moet doen. De afkortingen die gebruikt worden zijn

KT	kerntaak
WP	werkproces
LJ	leerjaar
OP	Onderwijsperiode

Context Waar wordt het examen afgenomen

BIS Binnen de school

BUS Buiten de school

BPV Op de BPV plaats

Dit deel omvat de examens die waarmee jij te maken krijgt tijdens de opleiding.

3.1 Vormen van examens

Binnen de opleiding kun je te maken krijgen met verschillende vormen van examineren. Een voorbeeld hiervan is een proeve van bekwaamheid. In de proeve van bekwaamheid laat je zien dat je de taken die je moet uitvoeren in je beroep goed kan uitvoeren. Ook kun je een examen krijgen waarin kennis (kennisexamen) of vaardigheden (vaardigheidsexamen) worden geëxamineerd.

PvB	Proeve van bekwaamheid	Ere	examen rekenen
cgi	Criteriumgericht interview	Elu	examen luisteren (COE)
ske	Kennisexamen schriftelijk	Ele	examen lezen (COE)
mke	Kennisexamen mondeling	lege	instellingsexamen gesprekken voeren
wsv	Werkstuk/verslag	lesp	instellingsexamen spreken
vex	Vaardigheidsexamen	lesc	instellingsexamen schrijven
pex	Praktijkexamen	iebt	instellingsexamen
cex	Casusexamen		begrippenlijst/taalverzorging
pas	Portfolio-assessment		
360	360 graden feedback gesprek		
sir	simulatie/rollenspel		

--	--	--	--

3.2 Plaats examinering

Een examen vindt plaats:

- Binnen de school (BIS)
- Buiten de school. (BUS) Dit kan zijn in een examencentrum of in een instelling of bedrijf waar je **GEEN stage** loopt
- Op de BPV plaats (BPV)

n1 n2 n3 n4

Naam/omschrijving		Programma	Leerlijn	Ond.Prod.Type	Subtype	Binnenschools (BIS)	Buitenschools (BUS)	BPV	Type waardering	Min. waardering	Invoer (man/calc)	Weging	Gelegenheden	Kans 1	Kans 2
Kwalificerend of examenprogramma															
x	Kerntaak 1	EP	KT1						Cijfer	Calc	100			kans 1	kans 2
x	Goederen	EP	nvt	Ei	ske	√			Cijfer	5,5	Man	45	3	2015-op4	in overleg
x	PvB Ontvangt en verwerkt goederen	EP	nvt	Ei	pvb			√	Cijfer	5,5	Man	45	3	2015-op4	in overleg
x	Engels beroepsspecifiek	EP	nvt	Ei					Cijfer	5,5	Calc	10		2015-op4	in overleg
x	Kerntaak 2	EP	KT2						Cijfer	Calc	100				
x	Winkelformule en assortiment	EP	nvt	Ei	ske	√			Cijfer	5,5	Man	45	3	2016-op4	in overleg
x	PvB Verkoopt en verleent service	EP	nvt	Ei	pvb			√	Cijfer	5,5	Man	45	3	2016-op4	in overleg
x	Engels beroepsspecifiek	EP	nvt	Ei					Cijfer	5,5	Calc	10		2016-op4	in overleg
x	Kerntaak 3	EP	KT3						Cijfer	Calc	100				
x	VACCM	EP	nvt	Ei	ske	√			Cijfer	5,5	Man	45	3	2015-op4	in overleg
x	PvB Afrekensystemen	EP	nvt	Ei	pvb			√	Cijfer	5,5	Man	45	3	2015-op4	in overleg
x	Engels beroepsspecifiek	EP	nvt	Ei					Cijfer	5,5	Calc	10		2015-op4	in overleg
(Eventuele) Wettelijke beroepsvereisten															
		EP	nvt											1	
		EP	nvt											1	
		EP	nvt											1	
		EP	nvt											1	
X	Nederlands	EP													
De inrichting voor Nederlands wordt Summa-breed ingevoerd (niveau specifiek) LET OP: leerjaar/periode en kansen kunnen WEL ingevuld worden (ivm examenplan)															
	Nederlands Lezen/luisteren COE	EP	nvt								Man			1	2016
	Nederlands Spreken (instellingsexamen)	EP	nvt								Man			1	2016
	Nederlands Schrijven (instellingsexamen)	EP	nvt								Man			1	2016
	Nederlands Gesprekken voeren (instellingsexamen)	EP	nvt								Man			1	2016
X	Rekenen	EP													
De inrichting voor Rekenen wordt Summa-breed ingevoerd (niveau specifiek) LET OP: leerjaar/periode en kansen kunnen WEL ingevuld worden (ivm examenplan)															
	Rekenen 4 domeinen niveau toets	EP	nvt								Man			1	2016
	Engels														
	De inrichting voor Engels wordt Summa-breed inge	EP	nvt											1	
	Loopbaan														
	De inrichting voor loopbaan wordt Summa-breed inge	EP	nvt											1	
	Burgerschap														
	De inrichting voor burgerschap wordt Summa-breed	EP	nvt											1	
x	BPV	EP	BPV						B/N	B	man			1	1
	De inrichting voor BPV is dossier afhankelijk en kent	EP	nvt												
x	Engels	EP	KZ1	Ei					cijfer	Man				1	1

3.3 Landelijke eisen gesteld aan Nederlandse taal, rekenen en Engels

MBO niveau 2 opleiding (diplomering 2016-2017 tot en met 2018-2019)

Leergebied	Examen	Slaag-zakbeslissing	Eindresultaat	Doorstroom
Rekenen *	CE examen 2F CE examen ER 2F CE examen 2A	De vaardigheidsscore is behaald	Vaardigheidsscore* Vaardigheidsscore Vaardigheidsscore	MBO niveau 3 MBO niveau 3 Arbeidsmarkt
Nederlands	CE examen 2F: <ul style="list-style-type: none"> • Lezen • luisteren Instellingsexamen 2F: <ul style="list-style-type: none"> • spreken • luisteren • schrijven 	Nederlands minimaal een 5	Cijfer	MBO niveau 3

Voor actuele eisen: [Landelijke eisen Nederlands, Engels en Rekenen](#)

Voor rekenen heb je één examen. In overleg met de rekendocent wordt afgesproken aan welk examen je deelneemt.

Examen 2F is het standaard examen

Examen ER 2F is een aangepast examen voor studenten die veel moeite hebben met rekenen. Het is gelijk aan het niveau van het standaardexamen

Examen 2A is een rekenexamen op een lager niveau (eenvoudiger). Dit kan gevolgen hebben voor de doorstroom naar een opleiding op een hoger niveau

*De te behalen vaardigheidsscore wordt ieder jaar landelijk bepaald.

3.4 Regelingen m.b.t. examens

Summa College heeft een examenreglement. In dit document worden alle regels rondom de examens beschreven. Hier vind je bijvoorbeeld wat je moet doen als je het niet eens bent met een uitslag van het examen.

Het examenreglement vind je op [Examenreglement](#)

3.5 Wanneer krijg je een diploma



3.6 Veel voorkomende vrijstellingen

Misschien kom je in aanmerking voor een vrijstelling voor delen van de opleiding omdat je die al ergens anders hebt geleerd. Vrijstelling kun je krijgen voor:

- het onderwijs én het examen
- alleen voor het onderwijs. Het examen doe je dan met de andere studenten.

Als je vrijstelling wilt voor delen van de opleiding én de examinering dien je een verzoek in bij de examencommissie. Die zal een uitspraak moeten doen. Je vrijstelling dient onderbouwd te zijn. In het examenreglement kun je meer lezen over de vrijstellingsregeling.

Een vrijstelling voor alleen het onderwijs wordt toegekend door de teamleider van de opleiding. Ook deze vrijstelling vraag je aan en moet je onderbouwen. Dit kun je doen met jouw loopbaanbegeleider. Als je nog geen student van Summa bent, vraag hier dan naar tijdens je intake.

Summa kent een regeling "Vrijstellingen voor Nederlands, rekenen, Engels en Burgerschap". Je kunt deze vinden op [vrijstellingen](#)

Als je een vrijstelling krijgt, maken we afspraken met jou hoe jouw onderwijsprogramma er uit komt te zien.

3.7 Herkansingsregeling voor examens en proeven van bekwaamheid

- Elk examen en proeve van bekwaamheid mag twee keer afgelegd worden.
- Als je na 2 kansen een examen of proeve niet behaald hebt kun je een verzoek tot een derde kans indienen bij de (sub)examencommissie. Daarvoor is een formulier dat je in Fronter kunt vinden.
In dit verzoek geef je aan waarom je een extra kans nodig hebt.
De (sub)examencommissie communiceert het besluit met de loba
Je kunt tijdens de hele opleiding maximaal 5 maal een derde kans aanvragen/krijgen voor de verschillende examens, uitgezonderd voor Nederlands, Engels en Rekenen, want hiervoor gelden landelijke herkansingsregels. Het maken van de derde kans betekent meestal dat je niet binnen de gestelde tijd je opleiding afrondt en je diploma in ontvangst kunt nemen.

Urenoverzicht

Crebonummer	93751
K-code/ variant	u0343bbl
leerweg	bbl

Activiteiten
Begeleide onderwijsactiviteiten (BOT) Zoals lessen
Beroepspraktijkvorming (BPV)
* BOT = Begeleide onderwijstijd
totaal BOT en BPV

Totaal BOT en BPV leerjaar

leerjaar 1		leerjaar 2		leerjaar 3		leerjaar 4	
BOT	BPV	BOT	BPV	BOT	BPV	BOT	BPV
216		216					
	936		936				
216	936		936	0	0	0	0
1152		936		1060		0	

Activiteiten
Begeleide onderwijsactiviteiten (BOT) Zoals lessen
Beroepspraktijkvorming (BPV)

Totaal BOT en BPV alle leerjaren

Totaal alle leerjaren	
BOT	BPV
216	
	1872
2088	