

Onderwijs en Examenregeling 2015-2016

School voor Business

Opleiding : Commercieel medewerker binnendienst
Crebonummer : 90112

KBB : KC Handel/Commercieel

Niveau : 3
Leerweg : bol

Opleidingsduur : 2 jaar
Cohort¹ : 2015-2016

Versie: 1
01-03-2015

¹ In een cohortaanduiding is alleen startjaar en niet de duur van de opleiding verwerkt.

Beste student,

Welkom op Summa Business
Fijn dat je voor onze school hebt gekozen.

In dit boekje geven we je algemene informatie over je opleiding, de locatie waar je deze opleiding volgt en over je onderwijs en examenregeling.

Voor bepaalde regelingen verwijzen wij je naar de website van het Summa College of Fronter (onze elektronische leeromgeving), zodat je steeds de nieuwste informatie hebt.

Wij wensen je veel succes met het bereiken van jouw doelen en het voltooien van je opleiding bij het Summa College.

Henriette de Haas,
Directeur

Huisregels Summa College - cluster BFUT 2015-2016

Van ieder die “thuis” is op onze school wordt verwacht dat hij/zij de algemeen geldende fatsoensnormen hanteert in de omgang met medestudenten en personeel. Dit betekent o.a.:

1. Dat we op school ieders religieuze en politieke mening respecteren, op voorwaarde dat de fundamentele gelijkwaardigheid van mensen gewaarborgd wordt.
2. Dat je bij het betreden van het schoolterrein afstapt van je (brom)fiets en je (brom)fiets op slot zet in de daarvoor bestemde stalling. De school is niet aansprakelijk voor diefstal en/of vernieling. Iedere diefstal wordt aangegeven bij de politie.
3. Dat je verplicht bent om je te kunnen legitimeren. Bij de start van het schooljaar ontvang je een Summa-card met je foto. Je wordt geacht deze bij je te hebben.
4. Dat je tijdens de les een actieve werkhouding hebt. Dit betekent o.a. dat je meedoet met de les en dat je:
 - je jas hebt uitgetrokken;
 - je tas van de tafel is;
 - je telefoon uit hebt staan;
 - niet eet of drinkt in lokalen,
 - je lesmaterialen bij je hebt;
 - je huiswerk hebt gemaakt;
 - je laptop gebruikt in overleg met de docent;
 - in rust werkt en anderen zo min mogelijk stoort;
 - afspraken met dokter, tandarts etc. buiten lestijden plant.
5. Dat orde en netheid in het schoolgebouw en op het schoolplein ook jouw verantwoordelijkheid zijn. Dit betekent dat je:
 - je eigen rommel opruimt in het schoolgebouw en op het schoolplein;
 - samen met je klasgenoten zorgt dat het lokaal weer in de juiste opstelling staat na afloop van een les.
6. Dat je in het schoolgebouw niet mag roken. Roken is alleen toegestaan op de daarvoor aangewezen plaatsen buiten. Het bezit en gebruik van alcohol en drugs onder schooltijd is niet toegestaan.

We leven met veel mensen in een gebouw waar we met plezier willen werken. Daarom is het van groot belang dat we allemaal ons steentje bijdragen aan een prettige/ veilige sfeer op school en aan het schoonhouden van de school. De conciërges houden de huishoudelijke zaken mee in de gaten. Wie zich niet aan de regels houdt, zal daarop aangesproken worden. Bij een ernstig vergrijp kan de student door de directie worden geschorst of verwijderd.

1 De opleiding

1.1 Wat doet een commercieel medewerker binnendienst?

De commercieel medewerker binnendienst heeft het talent om snel te kunnen wisselen tussen werkzaamheden en daarbij geordend en nauwkeurig te blijven werken. Hij heeft gevoel voor interne bedrijfsprocessen en kan zich verplaatsen in collega's. De commercieel medewerker binnendienst is sociaal vaardig en commercieel ingesteld en heeft oog voor service (aan zowel interne als externe klanten). Hij kan zich inleven in de klant aan de telefoon en stelt zich flexibel op richting de klant.

De beroepsopleiding die je volgt is gebaseerd op een landelijk geldend kwalificatiedossier. Hierin is beschreven wat je allemaal moet weten en kunnen om het beroep, waarvoor je opgeleid wordt, goed te kunnen uitvoeren.

Kwalificatie 1: Commercieel medewerker binnendienst

Kerntaak	Werkproces	K1
Kerntaak 1: Onderzoekt de markt en maakt plannen		
	1.1 Verzamelt klant-, product- en/of marktinformatie	x
	1.3 Stelt een activiteitenplan op	x
Kerntaak 2: Voert het verkooptraject uit		
	2.1 Bereidt het verkooptraject/-gesprek voor	x
	2.2 Acquireert klanten en/of opdrachten	x
	2.3 Verkoopt productgericht	x
	2.5 Stelt offertes op en brengt ze uit	x
	2.6 Onderhandelt met de klant/account	x

Kerntaak	Werkproces		K1
	2.7	Verzorgt het (interne) ordertraject	x
Kerntaak 3: Bouwt relaties op en onderhoudt ze			
	3.1	Signaleert en behandelt klachten	x
	3.2	Voert promotieactiviteiten uit	x
	3.3	Onderhoudt actief contact met klanten	x

1.2 Opzet van de beroepsopleiding

In een beroepsopleiding heb je te maken met kerntaken, werkprocessen en competenties. Kerntaken zijn activiteiten die je in jouw beroep moet uitvoeren en die steeds weer terugkomen. Iedere kerntaak bestaat weer uit werkprocessen. Dat zijn de stapjes die bij de (kern)taak horen.

Om de kerntaken en werkprocessen goed uit te kunnen voeren moet je beschikken over competenties. Voorbeelden van competenties zijn: ‘samenwerken en overleggen’, ‘plannen en organiseren’ en ‘instructies en procedures opvolgen’.

Naast de beroepsopleiding moet jij ook voldoen aan landelijke eisen die gesteld worden aan:

Nederlands,

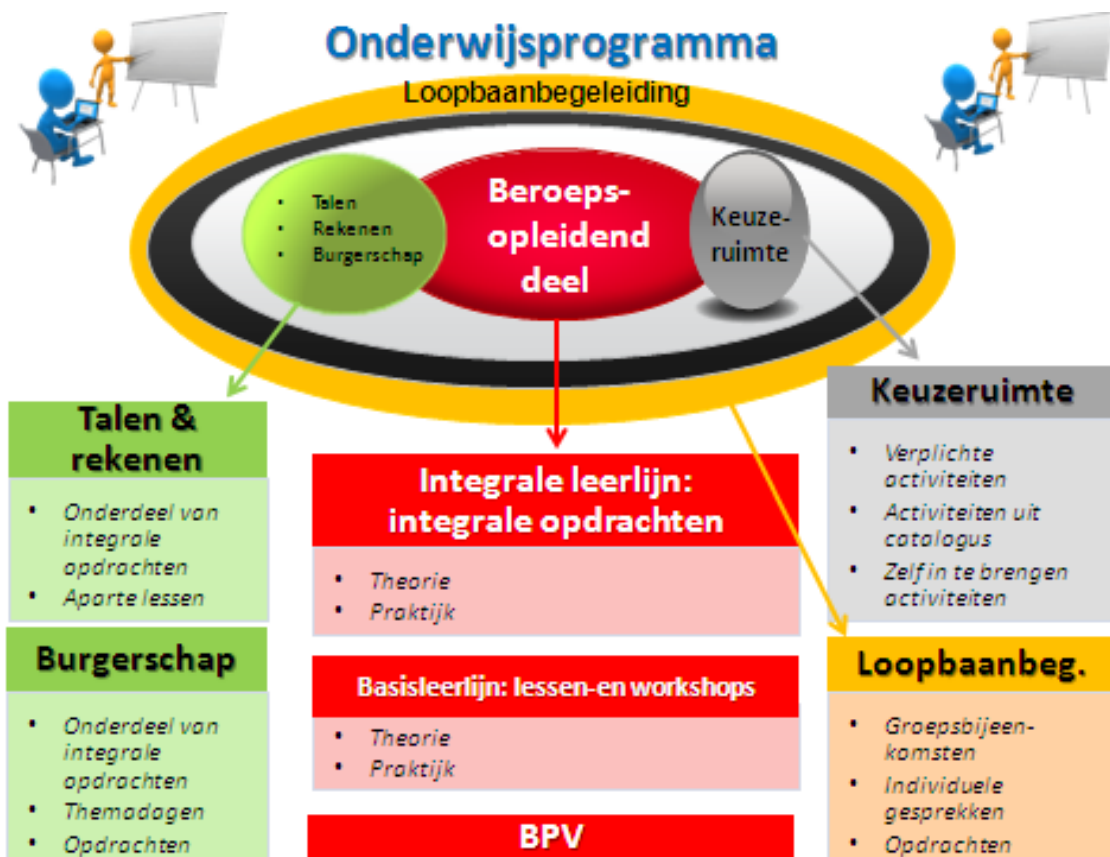
Moderne vreemde taal Engels. Dit geldt alleen voor niveau 4

Rekenen

Loopbaan

Burgerschap

Keuzeruimte



2 De inhoud van de opleiding

De opleiding is opgebouwd uit twee programma's:

1. Het onderwijsprogramma
2. Het examenprogramma

Hieronder kun je lezen wat de activiteiten in het onderwijs- en loopbaanprogramma zijn en hoe dit beoordeeld wordt. Ook wordt uitgelegd hoe het zit met de studiepunten. In hoofdstuk 3 kun je lezen hoe je examenprogramma eruit ziet.

2. Het onderwijsprogramma

2.1. Leerlijnen

Het onderwijsprogramma bestaat uit 3 leerlijnen

1. Integrale leerlijn: Binnen de integrale leerlijn ga je aan de slag met opdrachten. Deze opdrachten zijn afgeleid van het beroep waarvoor je wordt opgeleid. In deze leerlijn verwerf je ook de theorie en vaardigheden die je nodig hebt om de opdrachten uit te kunnen voeren. Op deze manier ontwikkel je je competenties.
2. Basisleerlijn: We kunnen je niet alles leren via opdrachten. Alle andere kennis en vaardigheden leer je in de basisleerlijn. Binnen de basisleerlijn bereiden we je ook voor op de examens voor Nederlands en rekenen en Engels . En je werkt aan burgerschapscompetenties. Voor burgerschap doe je geen examen, maar moet je voldoen aan een inspanningsverplichting De inhoud en de inspanningsverplichting wordt bij kopje 2.3 beschreven.
3. Loopbaanleerlijn: Je gaat aan de slag met je loopbaan(zie 2.4) Tijdens de opleiding ontwikkel je je tot een beginnend beroepsbeoefenaar. Het is van belang om je ontwikkeling zowel op onderwijsinhoud , studievaardigheden als werknemersvaardigheden te volgen en regelmatig te meten.

2.2. Keuzeruimte:

Een deel van de opleiding heet keuzeruimte. De keuzeruimte kan op verschillende manier ingevuld worden:

- o Aanbod vanuit de school dat verplicht is voor iedere student.
- o Aanbod in overleg met het werkveld.
- o Aanbod van diverse activiteiten waar jij als student uit mag kiezen.
- o Eigen keuze die jij als student maakt door zelf met een voorstel te komen. Jouw voorstel moet wel door de school goedgekeurd worden.

2.3 Burgerschap

Burgerschap is een verplicht deel van de opleiding. Burgerschap heeft te maken met politiek, deelnemen aan het arbeidsproces, functioneren als kritisch consument, deel uitmaken van de gemeenschap, omgaan met de verschillende culturen en gezonde leefwijze

Dimensies van burgerschap		Inspanning die je als student moet leveren
<i>Politiek-juridische dimensie</i>	Je bent in staat én bereid om je te verdiepen in de politiek van Nederland en een actieve bijdrage te leveren door bijvoorbeeld te stemmen of mee te denken bij politieke besluitvorming bijvoorbeeld door lid te zijn van de studentenraad.	Je geeft aan wat je leervragen zijn geweest in de politiek-juridische dimensie, je geeft aan hoe je de leervragen hebt aangepakt en je geeft aan tot welke conclusies, besluiten je bent gekomen. Je hebt deelgenomen aan de Burgerschapsdagen en je hebt een of meerdere workshops gevolgd die gaan over de politiek-juridische dimensie van het leven als burger. Hierover heb je gerapporteerd volgens de instructies van de betreffende Burgerschapsdag.
<i>Economische dimensie</i>	<ul style="list-style-type: none"> a. Je bent bereid én in staat een bijdrage te leveren aan het arbeidsproces b. Je bent bereid én in staat om op een verantwoorde manier je te gedragen als consument 	Je geeft aan wat je leervragen zijn geweest in de economische dimensie, je geeft aan hoe je de leervragen hebt aangepakt en je geeft aan tot welke conclusies, besluiten je bent gekomen. Je hebt deelgenomen aan de Burgerschapsdagen en je hebt een of meerdere workshops gevolgd die gaan over de economische dimensie van het leven als burger. Hierover heb je gerapporteerd

		volgens de instructies van de betreffende Burgerschapsdag.
<i>Sociaal maatschappelijke dimensie</i>	Je bent in staat én bereid om deel uit te maken van de samenleving en daar een bijdrage aan te leveren door bijvoorbeeld vrijwilligerswerk te doen.	Je geeft aan wat je leervragen zijn geweest in de sociaal maatschappelijke dimensie, je geeft aan hoe je de leervragen hebt aangepakt en je geeft aan tot welke conclusies, besluiten je bent gekomen. Je hebt deelgenomen aan de Burgerschapsdagen en je hebt een of meerdere workshops gevolgd die gaan over de sociaal maatschappelijke dimensie van het leven als burger. Hierover heb je gerapporteerd volgens de instructies van de betreffende Burgerschapsdag.
<i>Vitaal burgerschap</i>	Je bent bereid én in staat om te reflecteren op je eigen gezondheid en leefstijl. Je bent bereid én in staat zorg te dragen voor je eigen gezondheid en leefstijl als burger én als werknemer.	Je geeft aan wat je leervragen zijn geweest met betrekking tot vitaal burgerschap, je geeft aan hoe je de leervragen hebt aangepakt en je geeft aan tot welke conclusies, besluiten je bent gekomen. Je hebt deelgenomen aan de Burgerschapsdagen en je hebt een of meerdere workshops gevolgd die gaan over vitaal burgerschap. Hierover heb je gerapporteerd volgens de instructies van de betreffende Burgerschapsdag.

2.4 Het loopbaanprogramma

Binnen de beroepsopleiding die jij volgt, moet je om het diploma te kunnen behalen voldoen aan de inspanningsverplichting voor loopbaan. Dit is een landelijke eis. Hieronder kun je zien wat jouw opleiding verwacht van jou in de loopbaanlijn.

Iedere student bij Summa College heeft een loopbaanbegeleider. De loopbaanbegeleider begeleidt jou tijdens je hele opleiding en je hebt regelmatig gesprekken met hem. In het loopbaanprogramma leer je je eigen talenten en kwaliteiten onder woorden te brengen en na te denken over wat je geleerd hebt over het beroep en over jezelf. Je kijkt terug op ervaringen in je BPV, bekijkt wat je daarvan geleerd hebt en wat je daar vervolgens mee wil doen. Zo krijg je een steeds beter beeld van jezelf en kun je aan het einde van je opleiding een goede keuze maken of en waar je wilt gaan werken of dat je nog verder wilt studeren.

Binnen het loopbaanprogramma ga je de volgende competenties ontwikkelen.

Loopbaancompetenties die je verder gaat ontwikkelen		Inspanning die je als student moet leveren
<i>Ontdek je talent</i> (Capaciteitenreflectie)	Wat kun je? Waar ben je goed in? Waar wil je het beste in worden?	Je geeft aan wat je inzichten zijn met betrekking tot het ontdekken van je talenten. Je geeft ook aan op welke manier je tot deze inzichten bent gekomen en welke opdrachten je hierbij gebruikt hebt. Je hebt deelgenomen aan de LOBlessen en je hebt gesprekken gehad met je LOBA waarbij ook gesproken is over capaciteitenreflectie.
<i>Ontdek je passie</i> (Motievenreflectie)	Wat wil je? Wat houdt je bezig? Waar wil je moeite voor doen?	Je geeft aan wat je inzichten zijn met betrekking tot het ontdekken van je passie. Je geeft ook aan op welke manier je tot deze inzichten bent gekomen en welke opdrachten je hierbij gebruikt hebt. Je hebt deelgenomen aan de LOBlessen en je hebt gesprekken gehad met je LOBA waarbij ook gesproken is over motievenreflectie.
<i>Ontdek je werkplek</i> (Werkexploratie)	Wat kies je? Welke uitdagingen en dilemma's kom je tegen op je werk/je BPV? Wat voor (soort) werk	Je geeft aan wat je inzichten zijn met betrekking tot het ontdekken van je werkplek. Je geeft ook aan op welke manier je tot deze inzichten bent gekomen en welke

	past bij mij?	opdrachten je hierbij gebruikt hebt. Je hebt deelgenomen aan de LOBlessen en je hebt gesprekken gehad met je LOBA waarbij ook gesproken is over werkexploratie.
<i>Zelf aan zet</i> (Loopbaansturing)	Wat ga je ontdekken? Wat ga je oefenen en bewijzen? Wat ga ik doen om mijn opleiding af te maken of werk te vinden?	Je geeft aan wat je inzichten zijn met betrekking tot het ontdekken van je loopbaansturing. Je geeft ook aan op welke manier je tot deze inzichten bent gekomen en welke opdrachten je hierbij gebruikt hebt. Je hebt deelgenomen aan de LOBlessen en je hebt gesprekken gehad met je LOBA waarbij ook gesproken is over loopbaansturing.
<i>In gesprek met</i> (Netwerken)	Wie heb je nodig om je wensen te realiseren? Wie kun je om hulp vragen?	Je geeft aan wat je inzichten zijn met betrekking tot groei in netwerken. Je geeft ook aan op welke manier je tot deze inzichten bent gekomen en welke opdrachten je hierbij gebruikt hebt. Je hebt deelgenomen aan de LOBlessen en je hebt gesprekken gehad met je LOBA waarbij ook gesproken is over netwerken.

2.5. Rekenen, Nederlands, Engels

Iedere student binnen het Middelbaar Beroeps Onderwijs krijgt Nederlands en Rekenen binnen de opleiding. (Voor niveau 4 studenten ook Engels) Het maakt niet uit welke opleiding je volgt. (zie ook schema bij punt: 3.3)

2.6 Studiepunten

Het opleidingsprogramma is ingedeeld in verschillende onderwijsproducten. Voor ieder onderwijsproduct worden punten toegekend. Dit noemen we studiepunten. Per studiejaar zijn 60 studiepunten te behalen. Met de studiepunten kunnen we samen jouw studievoortgang goed volgen. Als je te weinig studiepunten behaalt dan kan dat gevolgen hebben voor de voortgang van jouw opleiding. In de schema's in hoofdstuk 2.6 kun je zien hoeveel studiepunten een onderdeel bevat.

Studenten krijgen aan het einde van het eerste en tweede studiejaar een **voortgangsadvies** dat gebaseerd is op **het aantal behaalde studiepunten**:

- 55 of meer van de studiepunten zijn behaald: voortzetten van opleiding
- Minder dan 55 studiepunten zijn behaald: dan volgt verzijwing naar een andere opleiding. Niet behaalde studiepunten hoeven in een volgende fase van de opleiding niet te worden ingehaald

Niet-behaalde studiepunten hoeven in een volgende fase van de opleiding niet te worden ingehaald.

2.7 Beroepspraktijkvorming

Een beroepsopleiding kan niet zonder de beroepspraktijk. Daarom volg je een deel van jouw opleiding in een bedrijf of instelling. We noemen dit beroepspraktijkvorming. Tijdens de BPV word je begeleid door een BPV-begeleider (van jouw school) en een praktijkopleider (van het leerbedrijf). Voor iedere BPV - periode worden afspraken gemaakt over wat je gaat doen, welke eisen gesteld worden aan de BPV en hoe de BPV beoordeeld wordt.

Dit staat allemaal beschreven in je bpv werkboek dat je tijdens de opleiding ontvangt.

2.8 Activiteiten in het onderwijs- en loopbaanprogramma

In de onderstaande schema's wordt het programma van de opleiding beschreven. Er is per programma en leerlijn te lezen welke onderdelen in welke periode van de opleiding aan bod komt. Je kunt zien hoeveel studiepunten je kunt behalen en waar je leert.

2

Naam/omschrijving				Programma	Leerlijn	Ond.Prod.Type	Subtype	Binnenschools (BIS)	Buitenschools (BUS)	BPV	Type waardering	Min. waardering	Invoer (man/calc)	Weging	Gelegenheden	Studielast (sbu)	Studiepunten	Leerjaar of fase	Periode
n1	n2	n3	n4	Ontwikkelingsgericht of Onderwijsprogramma															
x				Leerjaar 2 - Basisleerlijn															
x				OP	BL	Basa	thw	√			Cijfer	5,5	Calc	1	3		4	2	1
	x			OP	BL	Basa	thw	√			Cijfer	4	Man	1	3			2	1
	x			OP	BL	Basa	thw	√			Cijfer	4	Man	1	3			2	1
	x			OP	BL	Basa	thw	√			Cijfer	4	Man	1	3			2	1
	x			OP	BL	Basa	thw	√			Cijfer	4	Man	1	3			2	1
x				OP	BL	Basa	thw	√			Cijfer	5,5	Calc	1	3		4	2	1
	x			OP	BL	Basa	thw	√			Cijfer	4	Man	1	3			2	2
	x			OP	BL	Basa	thw	√			Cijfer	4	Man	1	3			2	2
	x			OP	BL	Basa	thw	√			Cijfer	4	Man	1	3			2	2
	x			OP	BL	Basa	thw	√			Cijfer	4	Man	1	3			2	2
x				OP	IL													2	
x				OP	IL	IO	Wao	√			Cijfer	5,5	Man	1	3		5	2	1
	x			OP	IL	IO	Wao	√			Cijfer	5,5	Man	1	3		5	2	2
x				OP	LL													2	
	x			OP	LL	Opdr	Wao	√			B/NB	B	Man	1	3		1	2	
	x			OP	LL	Opdr	Wao	√			B/NB	B	Man	1	3		1	2	
x				OP	KR													2	
	x			OP	KR	KA	wao	√			Cijfer	5,5	Man	1	3		4	2	4
	x			OP	KR	KA	wao	√			Cijfer	5,5	Man	1	3		4	2	4
	x			OP	KR	KA	wao	√			Cijfer	5,5	Man	1	3		4	2	4
	x			OP	KR	KA	wao	√			Cijfer	5,5	Man	1	3		4	2	4
	x			OP	KR	KA	thw	√			Cijfer	5,5	Man	1	3		4	2	4
	x			OP	KR	KA	thw	√			Cijfer	5,5	Man	1	3		4	2	4

2.9. Ontwikkelingsgerichte beoordeling

Tijdens de opleiding volgen we jouw voortgang en ontwikkeling op de voet. We doen dit met behulp van ontwikkelingsgerichte beoordelingen. Er wordt gekeken hoe het met je gaat in de verschillende leerlijnen. Je leert ook om goed naar jezelf te kijken (te reflecteren) en uitspraken te doen over jouw eigen functioneren.

Zo krijg je een overzicht van je sterke en zwakke punten. Met jouw loopbaanbegeleider maak je afspraken over je studievoortgang. Deze worden vastgelegd in je leerarrangement.

3. Examinering binnen de opleiding

3.1 Examinering

Het examenprogramma is een overzicht van de examens waarmee jij te maken krijgt tijdens je opleiding.

Jij legt examens af die gericht zijn op jouw toekomstige beroep. Daarnaast zijn er ook examens voor bijvoorbeeld Nederlands en rekenen. In het volgende schema kun je zien welke examens je moet doen. De afkortingen die gebruikt worden zijn

KT	kerntaak
WP	werkproces
LJ	leerjaar
OP	Onderwijsperiode

Context Waar wordt het examen afgenomen

BIS Binnen de school

BUS Buiten de school

BPV Op de BPV plaats

Dit deel omvat de examens die waarmee jij te maken krijgt tijdens de opleiding.

3.1 Vormen van examens

Binnen de opleiding kun je te maken krijgen met verschillende vormen van examineren. Een voorbeeld hiervan is een proeve van bekwaamheid. In de proeve van bekwaamheid laat je zien dat je de taken die je moet uitvoeren in je beroep goed kan uitvoeren. Ook kun je een examen krijgen waarin kennis (kennisexamen) of vaardigheden (vaardigheidsexamen) worden geëxamineerd.

PvB	Proeve van bekwaamheid	Ere	examen rekenen
cgi	Criteriumgericht interview	Elu	examen luisteren (COE)
ske	Kennisexamen schriftelijk	Ele	examen lezen (COE)
mke	Kennisexamen mondeling	lege	instellingsexamen gesprekken voeren
wsv	Werkstuk/verslag	lesp	instellingsexamen spreken
vex	Vaardigheidsexamen	lesc	instellingsexamen schrijven
pex	Praktijkexamen	iebt	instellingsexamen
cex	Casusexamen		begrippenlijst/ taalverzorging
pas	Portfolio-assessment		
360	360 graden feedback gesprek		
sir	simulatie/rollenspel		

Naam/omschrijving		Programma	Leerlijn	Ontd.Prod.Type	Subtype	Binnenschools (BIS)	Buitenschools (BUS)	BPV	Type waardering	Min. waardering	Invoer (man/calc)	Weging	Gelegenheden	Kans 1	Kans 2	Kans 3
Kwalificerend of examenprogramma (of voorwaardelijk)														kans 1	kans 2	kans 3
x		Kerntaak 1	EP	KT1						Cijfer 5,5	Calc 100					
x		Proeve van Bekwaamheid KT1	EP	nvt	Ei	pvb	√	√		cijfer 5,5	Man 60	3	2016-OP4	2016-OP4		
x		Engels beroepsspecifiek	EP	nvt	Ei	pex	√			cijfer 5,5	Man 10	3				
x		Schriftelijk kerntaakexamen KT1	EP	nvt	Ei	ske	0			cijfer 5,5	Man 30	3	2016-OP4	2016-OP4		
x		Kerntaak 2	EP	KT2						Cijfer 5,5	Calc 100					
x		Proeve van Bekwaamheid KT2	EP	nvt	Ei	pvb	√	√		cijfer 5,5	Man 60	3	2016-OP4	2016-OP4		
x		Engels beroepsspecifiek	EP	nvt	Ei	pex	0			cijfer 5,5	Man 10	3				
x		Schriftelijk kerntaakexamen KT2	EP	nvt	Ei	ske	0			cijfer 5,5	Man 30	3	2016-OP4	2016-OP4		
x		Kerntaak 3	EP	KT3						Cijfer 5,5	Calc 100					
x		Proeve van Bekwaamheid KT3	EP	nvt	Ei	pvb	√	√		cijfer 5,5	Man 60	3	2016-OP4	2016-OP4		
x		Schriftelijk kerntaakexamen KT3	EP	nvt	Ei	ske	0			cijfer 5,5	Man 10	3	2016-OP4	2016-OP4		
x		Engels beroepsspecifiek	EP	nvt	Ei	pex	√			cijfer 5,5	Man 30	3				
		Nederlands	EP													
		De inrichting voor Nederlands wordt Summa-breed ingevoerd (niveau specifiek) LET OP: leerjaar/periode en kansen kunnen WEL in														
		Nederlands Lezen/luisteren COE	EP	nvt							Man			2016		
		Nederlands Spreken (instellingsexamen)	EP	nvt							Man			2016		
		Nederlands Schrijven (instellingsexamen)	EP	nvt							Man			2016		
		Nederlands Gesprekken voeren (instellingsexamen)	EP	nvt							Man			2016		
		Rekenen	EP													
		De inrichting voor Rekenen wordt Summa-breed ingevoerd (niveau specifiek) LET OP: leerjaar/periode en kansen kunnen WEL in														
		Rekenen 4 domeinen niveau toets	EP	nvt							Man			2016		
		Loopbaan	EP													
		De inrichting voor loopbaan wordt Summa-breed ingevoerd (niveau specifiek) LET OP: leerjaar/periode en kansen kunnen WEL in														
		Loopbaan	EP	nvt								1				
		Burgerschap	EP													
		De inrichting voor burgerschap wordt Summa-breed ingevoerd (niveau specifiek) LET OP: leerjaar/periode en kansen kunnen WEL in														
		Burgerschap	EP	nvt								1				
x		BPV	EP	BPV						B/N						
		De inrichting voor BPV is dossier afhankelijk														
		BPV	EP	nvt						B	B	Man	1			
x		Minor 9 sales	EP	kz1, kz2	Ei		x			O/V/G	V	Man	1			
x		Minor 10 Webshop	EP	kz1, kz2	Ei		x			O/V/G	V	Man	1			
x		Minor 11 Social Media	EP	kz1, kz2	Ei		x			O/V/G	V	Man	1			
x		Minor 12 MVT-Duits	EP	kz1, kz2	Ei		x			O/V/G	V	Man	1			
x		Minor 13 MVT-Spaans	EP	kz1, kz2	Ei		x			O/V/G	V	Man	1			
x		Minor 14 Interculturele communicatie	EP	kz1, kz2	Ei		x			O/V/G	V	Man	1			

3.2 Plaats examinering

Een examen vindt plaats:

- Binnen de school (BIS)
- Buiten de school. (BUS) Dit kan zijn in een examencentrum of in een instelling of bedrijf waar je **GEEN** stage loopt
- Op de BPV plaats (BPV)

3.3 Landelijke eisen gesteld aan Nederlandse taal, rekenen en Engels

MBO niveau 3 opleiding (diplomering 2016-2017 tot en met 2018-2019)

Leergebied	Examen	Slaag-zakbeslissing	Eindresultaat	Doorstroom
Rekenen *	CE examen 2F CE examen ER 2F	De vaardigheidsscore is behaald	Vaardigheidsscore* Vaardigheidsscore	MBO niveau 4 MBO niveau 4
Nederlands	CE examen 2F: • Lezen • Luisteren Instellingsexamen 2F: 1. Spreken 2. Luisteren 3. Schrijven	Nederlands minimaal een 5	Cijfer	MBO niveau 4

Voor actuele eisen : [Landelijke eisen Nederlands, Engels en Rekenen](#)

Voor rekenen heb je één examen. In overleg met de rekendocent wordt afgesproken aan welk examen je deelneemt.

Examen 2F is het standaard examen

Examen ER 2F is een aangepast examen voor studenten die veel moeite hebben met rekenen. Het is gelijk aan het niveau van het standaardexamen

*De te behalen vaardigheidsscore wordt ieder jaar landelijk bepaald.

3.4 Regelingen m.b.t. examens

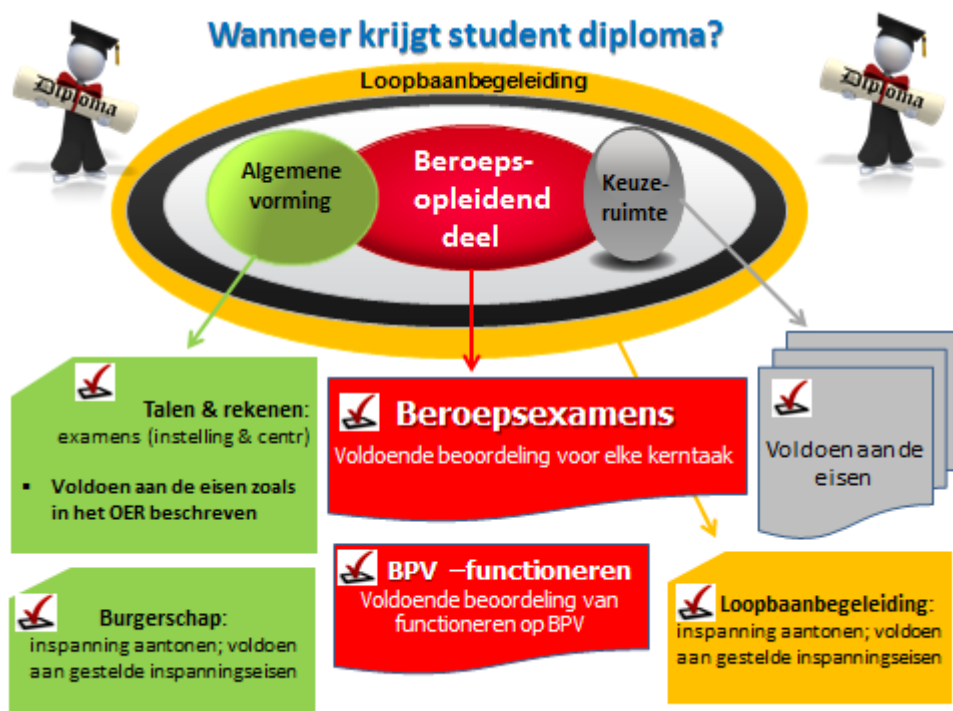
Summa College heeft een examenreglement. In dit document worden alle regels rondom de examens beschreven. Hier vind je bijvoorbeeld wat je moet doen als je het niet eens bent met een uitslag van het examen.

Het examenreglement vind je op [Examenreglement](#)

Om deel te nemen aan het examen (Proeve van Bekwaamheid) Commercieel medewerker binnendienst dient onderstaande gerealiseerd te zijn:

- Overgang leerjaar 1 naar 2
- In leerjaar 2 dien je alle studiepunten behaald te hebben uit de basisleerlijn en dien je de integrale leerlijn uit OP1 en OP2 beide met een voldoende te hebben afgerond.

3.5 Wanneer krijg je een diploma



3.6 Veel voorkomende vrijstellingen

Misschien kom je in aanmerking voor een vrijstelling voor delen van de opleiding omdat je die al ergens anders hebt geleerd. Vrijstelling kun je krijgen voor:

- het onderwijs én het examen
- alleen voor het onderwijs. Het examen doe je dan met de andere studenten.

Als je vrijstelling wilt voor delen van de opleiding én de examinering dien je een verzoek in bij de examencommissie. Die zal een uitspraak moeten doen. Je vrijstelling dient onderbouwd te zijn. In het examenreglement kun je meer lezen over de vrijstellingsregeling.

Een vrijstelling voor alleen het onderwijs wordt toegekend door de teamleider van de opleiding. Ook deze vrijstelling vraag je aan en moet je onderbouwen. Dit kun je doen met jouw loopbaanbegeleider. Als je nog geen student van Summa bent, vraag hier dan naar tijdens je intake.

Summa kent een regeling “Vrijstellingen voor Nederlands, rekenen, Engels en Burgerschap”. Je kunt deze vinden op [vrijstellingen](#)

Als je een vrijstelling krijgt, maken we afspraken met jou hoe jouw onderwijsprogramma er uit komt te zien.

3.7 Herkansingsregeling voor examens en proeven van bekwaamheid

- Elk examen en proeve van bekwaamheid mag twee keer afgelegd worden.

Voor de proeven van bekwaamheid gelden enkele specifieke voorwaarden:

- Alle proeven van bekwaamheid worden afzonderlijk vastgesteld.
- Het vaststellingsmoment wordt vooraf bepaald door de schoolexaminator in overleg met de praktijkopleider. Dit moment valt na de meivakantie en kan door de student niet verzet worden zonder toestemming van de schoolexaminator.
- Binnen een proeve van bekwaamheid kunnen afzonderlijke onderdelen herkanst worden.
Onder afzonderlijke onderdelen worden producten en werkprocessen verstaan. Elk herkanst deel telt als een afzonderlijke herkansing.
- Indien een product binnen de proeve van bekwaamheid met onvoldoende is beoordeeld heeft de student de gelegenheid om dit te herkansen. In samenspraak tussen de praktijkbeoordelaar en de schoolexaminator wordt bepaald op welk moment en met welke opdracht de student het product kan herkansen.
- Indien de werkzaamheden/het uitvoeren van een werkproces (observatie) met onvoldoende is beoordeeld heeft de student de gelegenheid om dit te herkansen. In samenspraak tussen de praktijkbeoordelaar en de schoolexaminator wordt bepaald op welk moment en met welke opdracht de student de werkzaamheid kan herkansen.
- Indien tijdens het vaststellingsgesprek wordt geconstateerd dat er onregelmatigheden in de beoordeling van de werkzaamheden of in de totstandkoming van de producten zijn geweest, wordt de betreffende proeve van bekwaamheid ongeldig en zal de student de hele proeve moeten overdoen.
- Indien het functioneren op de BPV (beroepshouding) **aan het einde van de BPV-periode** als onvoldoende wordt beoordeeld, heeft de student recht op een

herkansing. Het functioneren is weliswaar geen examenonderdeel, maar wel een diplomavereiste.

Deze herkansing geldt dan voor alle onderdelen van de beroepshouding aangezien dit een onlosmakelijk geheel is. Dit betekent een nieuwe extra BPV-periode bij een ander geaccrediteerd bedrijf. De nieuwe BPV-periode gaat in de regel in na de zomervakantie en bedraagt 500 uur.

- Indien **tijdens de BPV-periode** onverhoopt de beroepshouding als onvoldoende wordt beoordeeld geldt het volgende:
 - de BPV wordt afgebroken en de BPV wordt op een ander geaccrediteerd adres opnieuw gestart: de proeven van bekwaamheid dienen te worden herkanst en alle voorgeschreven uren dienen opnieuw te worden uitgevoerd.

Als je na 2 kansen een examen of proeve niet behaald hebt kun je een verzoek tot een derde kans indienen bij de (sub)examencommissie. Daarvoor is een formulier dat je in Fronter kunt vinden. In dit verzoek geef je aan waarom je een extra kans nodig hebt.

De (sub)examencommissie communiceert het besluit met de loba

Je kunt tijdens de hele opleiding maximaal vier maal een derde kans

aanvragen/krijgen. Het maken van de derde kans betekent meestal dat je niet binnen de gestelde tijd je opleiding afrondt en je diploma in ontvangst kunt nemen.

Voor de derde kans van proeven van bekwaamheid en de beoordeling van de beroepshouding gelden enkele specifieke voorwaarden:

Voor de afname van de derde kans van (onderdelen van) de proeven en de BPV bestaat onderstaande regeling:

Proeve van bekwaamheid of onderdelen hiervan: een derde kans kan gerealiseerd worden tijdens een verlengde BPV op het bestaande BPV-bedrijf of tijdens een geheel nieuwe BPV-periode in een ander geaccrediteerd bedrijf, e.e.a. te beoordelen door de schoolexaminator en de Ambtelijk secretaris van de examencommissie. In samenspraak tussen de praktijkbeoordelaar en de schoolexaminator wordt bepaald op welk moment en met welke opdracht de student de derde kans van de (onderdelen van de) proeve kan uitvoeren.

Urenoverzicht

Crebonummer	90112
K-code/ variant	
leerweg	bol

Activiteiten
Begeleide onderwijsactiviteiten (BOT) Zoals lessen
Beroepspraktijkvorming (BPV)
* BOT = Begeleide onderwijstijd
totaal BOT en BPV

Totaal BOT en BPV leerjaar

leerjaar 1		leerjaar 2		leerjaar 3		leerjaar 4	
BOT	BPV	BOT	BPV	BOT	BPV	BOT	BPV
727		577					
	328		456				
727	328	577	456	0	0	0	0
1055		1033		0		0	

Activiteiten
Begeleide onderwijsactiviteiten (BOT) Zoals lessen
Beroepspraktijkvorming (BPV)

Totaal BOT en BPV alle leerjaren

Totaal alle leerjaren	
BOT	BPV
1304	
	784
2088	