

Onderwijs en Examenregeling 2015-2016

School voor Business

Opleiding : Opticien/manager
Crebonummer : 93652

Niveau : 4
Leerweg : bol

Opleidingsduur : 3 jaar
Cohort¹ : 2015-2016

Versie: 1
01-03-2015

¹ In een cohortaanduiding is alleen startjaar en niet de duur van de opleiding verwerkt.

Urenoverzicht

Beste student,

Welkom op Summa Business
Fijn dat je voor onze school hebt gekozen.

In dit boekje geven we je algemene informatie over je opleiding, de locatie waar je deze opleiding volgt en over je onderwijs en examenregeling.

Voor bepaalde regelingen verwijzen wij je naar de website van het Summa College of Fronter (onze elektronische leeromgeving), zodat je steeds de nieuwste informatie hebt.

Wij wensen je veel succes met het bereiken van jouw doelen en het voltooien van je opleiding bij het Summa College.

Henriette de Haas,
Directeur

Urenoverzicht

Huisregels Summa College - cluster BFUT 2015-2016

Van ieder die “thuis” is op onze school wordt verwacht dat hij/zij de algemeen geldende fatsoensnormen hanteert in de omgang met medestudenten en personeel. Dit betekent o.a.:

1. Dat we op school ieders religieuze en politieke mening respecteren, op voorwaarde dat de fundamentele gelijkwaardigheid van mensen gewaarborgd wordt.
2. Dat je bij het betreden van het schoolterrein afstapt van je (brom)fiets en je (brom)fiets op slot zet in de daarvoor bestemde stalling. De school is niet aansprakelijk voor diefstal en/of vernieling. Iedere diefstal wordt aangegeven bij de politie.
3. Dat je verplicht bent om je te kunnen legitimeren. Bij de start van het schooljaar ontvang je een Summa-card met je foto. Je wordt geacht deze bij je te hebben.
4. Dat je tijdens de les een actieve werkhouding hebt. Dit betekent o.a. dat je meedoet met de les en dat je:
 - je jas hebt uitgetrokken;
 - je tas van de tafel is;
 - je telefoon uit hebt staan;
 - niet eet of drinkt in lokalen,
 - je lesmaterialen bij je hebt;
 - je huiswerk hebt gemaakt;
 - je laptop gebruikt in overleg met de docent;
 - in rust werkt en anderen zo min mogelijk stoort;
 - afspraken met dokter, tandarts etc. buiten lestijden plant.
5. Dat orde en netheid in het schoolgebouw en op het schoolplein ook jouw verantwoordelijkheid zijn. Dit betekent dat je:
 - je eigen rommel opruimt in het schoolgebouw en op het schoolplein;
 - samen met je klasgenoten zorgt dat het lokaal weer in de juiste opstelling staat na afloop van een les.
6. Dat je in het schoolgebouw niet mag roken. Roken is alleen toegestaan op de daarvoor aangewezen plaatsen buiten. Het bezit en gebruik van alcohol en drugs onder schooltijd is niet toegestaan.

We leven met veel mensen in een gebouw waar we met plezier willen werken. Daarom is het van groot belang dat we allemaal ons steentje bijdragen aan een prettige/ veilige sfeer op school en aan het schoonhouden van de school. De conciërges houden de huishoudelijke zaken mee in de gaten. Wie zich niet aan de regels houdt, zal daarop aangesproken worden. Bij een ernstig vergrijp kan de student door de directie worden geschorst of verwijderd.

Urenoverzicht

1 De opleiding

1.1 Wat doet een opticien/manager?

Als opticien werk je elke dag op verschillende plaatsen in het optiekbedrijf: in de winkel, in de werkplaats en in een aparte ruimte met speciale oogmeetapparatuur (de refractieruimte). Daarnaast houd je je als opticien bezig met het beheren van het assortiment van het optiekbedrijf.

Een opticien/manager kan daarnaast een bedrijf leiden vanuit een realistische benadering. Daarbij moet je beschikken over een goede vakkennis, goede sociale en communicatieve vaardigheden.

De opticien/manager volgt de markt en is alert op kansen en bedreigingen voor de onderneming. Hij ziet zakelijke kansen en manieren om zich te profileren en zich te onderscheiden van zijn concurrenten. Het goed kunnen regelen van financiële zaken en begrotingen is belangrijk voor een goede bedrijfsvoering.

De beroepsopleiding die je volgt is gebaseerd op een landelijk geldend kwalificatiedossier. Hierin is beschreven wat je allemaal moet weten en kunnen om het beroep, waarvoor je opgeleid wordt, goed te kunnen uitvoeren.

Kwalificatie : Opticien/manager

Kerntaak	Werkproces	
Kerntaak 1: Voert refractie uit		
	1.1	verzamelen van basisinformatie van de klant
	1.2	anamnese en vooronderzoek uitvoeren
	1.3	automatische refractie en –tonometrie uitvoeren?
	1.4	monoculaire volcorrectie bepalen
	1.5	binoculaire zien onderzoeken
	1.6	nabijtoeslag vaststellen
	1.7	1.7 brilvoorschrift vaststellen
Kerntaak 2: Verricht verkoop- en		

Urenoverzicht

advieswerkzaamheden			
	2.1	klanten ontvangen	
	2.2	2.2 verkoop- en adviesgesprekadvies voeren	
	2.3	2.3 klantbestelling verwerken	
	2.4	over optische aspecten informeren	
	2.5	bril afleveren	
	2.6	contactlenzen afleveren	
	2.7	aankoop registreren en afrekenen	
	2.8	aftersales uitvoeren	
	2.9	klachten behandelen	
	2.10	criminaliteit voorkomen	
Kerntaak 3: Bewerkt, assembleert en repareert optische (bij)artikelen			
	3.1	verwerking levering voor de klant (glazen + montuur)	
	3.2	op maat slijpen, facetteren en monteren van brillenglazen in het montuur	
	3.3	bril controleren en standaard uitrichten	
	3.4	voorhangers en clipovers maken	
	3.5	brillen en voorhangers repareren	
	3.6	apparatuur en gereedschappen onderhouden	
Kerntaak 4: Voert assortimentsbeheer uit			
	4.1	voorraad opnemen en artikelen bestellen	
	4.2	levering en retouren verwerken en controleren	
	4.3	assortiment aanpassing voorstellen	
	4.4	artikelpresentaties creëren	
Kerntaak 5: Geeft als vakman invulling aan zijn ondernemerschap			
	5.1	marktanalyses maken	

Urenoverzicht

5.2	marketingplan opstellen	
5.3	investeringsbegroting en/of financieringsplan opstellen	
5.4	exploitatie- en liquiditeitsbegroting opstellen	
5.5	de onderneming profileren en promoten	
5.6	inkopen voor de onderneming en beheren en bewaken van de voorraad	
5.7	financiële administratie uitvoeren	
5.8	offertes opstellen en uitbrengen	
5.9	reflecteren op de onderneming	
5.10	medewerkers werven en selecteren	
5.11	leiding geven aan medewerkers	

Urenoverzicht

1.2 Opzet van de beroepsopleiding

In een beroepsopleiding heb je te maken met kerntaken, werkprocessen en competenties. Kerntaken zijn activiteiten die je in jouw beroep moet uitvoeren en die steeds weer terugkomen. Iedere kerntaak bestaat weer uit werkprocessen. Dat zijn de stapjes die bij de (kern)taak horen.

Om de kerntaken en werkprocessen goed uit te kunnen voeren moet je beschikken over competenties. Voorbeelden van competenties zijn: 'samenwerken en overleggen', 'plannen en organiseren' en 'instructies en procedures opvolgen'.

Naast de beroepsopleiding moet jij ook voldoen aan landelijke eisen die gesteld worden aan:

Nederlands,
Moderne vreemde taal Engels. Dit geldt alleen voor niveau 4
Rekenen
Loopbaan
Burgerschap
Keuzeruimte



Urenoverzicht

2 De inhoud van de opleiding

De opleiding is opgebouwd uit twee programma's:

1. Het onderwijsprogramma
2. Het examenprogramma

Hieronder kun je lezen wat de activiteiten in het onderwijs- en loopbaanprogramma zijn en hoe dit beoordeeld wordt. Ook wordt uitgelegd hoe het zit met de studiepunten. In hoofdstuk 3 kun je lezen hoe je examenprogramma eruit ziet.

2. Het onderwijsprogramma

2.1. Leerlijnen

Het onderwijsprogramma bestaat uit 3 leerlijnen

1. Integrale leerlijn: Binnen de integrale leerlijn ga je aan de slag met opdrachten. Deze opdrachten zijn afgeleid van het beroep waarvoor je wordt opgeleid. In deze leerlijn verwerf je ook de theorie en vaardigheden die je nodig hebt om de opdrachten uit te kunnen voeren. Op deze manier ontwikkel je je competenties.
2. Basisleerlijn: We kunnen je niet alles leren via opdrachten. Alle andere kennis en vaardigheden leer je in de basisleerlijn. Binnen de basisleerlijn bereiden we je ook voor op de examens voor Nederlands en rekenen en Engels . En je werkt aan burgerschapscompetenties. Voor burgerschap doe je geen examen, maar moet je voldoen aan een inspanningsverplichting De inhoud en de inspanningsverplichting wordt bij kopje 2.3 beschreven.
3. Loopbaanleerlijn: Je gaat aan de slag met je loopbaan(zie 2.4) Tijdens de opleiding ontwikkel je je tot een beginnend beroepsbeoefenaar. Het is van belang om je ontwikkeling zowel op onderwijsinhoud , studievaardigheden als werknemersvaardigheden te volgen en regelmatig te meten.

2.2. Keuzeruimte:

Een deel van de opleiding heet keuzeruimte. De keuzeruimte kan op verschillende manier ingevuld worden:

- o Aanbod vanuit de school dat verplicht is voor iedere student.
- o Aanbod in overleg met het werkveld.
- o Aanbod van diverse activiteiten waar jij als student uit mag kiezen.
- o Eigen keuze die jij als student maakt door zelf met een voorstel te komen. Jouw voorstel moet wel door de school goedgekeurd worden.

Urenoverzicht

2.3 Burgerschap

Burgerschap is een verplicht deel van de opleiding. Burgerschap heeft te maken met politiek, deelnemen aan het arbeidsproces, functioneren als kritisch consument, deel uitmaken van de gemeenschap, omgaan met de verschillende culturen en gezonde leefwijze

Dimensies van burgerschap		Inspanning die je als student moet leveren
<i>Politiek-juridische dimensie</i>	Je bent in staat én bereid om je te verdiepen in de politiek van Nederland en een actieve bijdrage te leveren door bijvoorbeeld te stemmen of mee te denken bij politieke besluitvorming bijvoorbeeld door lid te zijn van de studentenraad.	In het eerste jaar moet je meedoen aan 2 themadagen en daarvan verslag doen. In het 2 ^e leerjaar wordt er voor elke dimensie door het Burgerschap Office een opdracht uitgegeven. Deze 4 opdrachten leveren samen 27 uur = 1 studiepunt op. De andere 27 uur = 1 studiepunt kun/moet je invullen door je eigen opdrachten en/of projecten en/of door workshops te volgen
<i>Economische dimensie</i>	<ul style="list-style-type: none"> a. Je bent bereid én in staat een bijdrage te leveren aan het arbeidsproces b. Je bent bereid én in staat om op een verantwoorde manier je te gedragen als consument 	
<i>Sociaal maatschappelijke dimensie</i>	Je bent in staat én bereid om deel uit te maken van de samenleving en daar een bijdrage aan te leveren door bijvoorbeeld vrijwilligerswerk te doen.	
<i>Vitaal burgerschap</i>	Je bent bereid én in staat om te reflecteren op je eigen gezondheid en leefstijl. Je bent bereid én in staat zorg te dragen voor je eigen gezondheid en leefstijl als burger én als werknemer.	

Urenoverzicht

2.4 Het loopbaanprogramma

Binnen de beroepsopleiding die jij volgt, moet je om het diploma te kunnen behalen voldoen aan de inspanningsverplichting voor loopbaan. Dit is een landelijke eis. Hieronder kun je zien wat jouw opleiding verwacht van jou in de loopbaanlijn.

Iedere student bij Summa College heeft een loopbaanbegeleider. De loopbaanbegeleider begeleidt jou tijdens je hele opleiding en je hebt regelmatig gesprekken met hem. In het loopbaanprogramma leer je je eigen talenten en kwaliteiten onder woorden te brengen en na te denken over wat je geleerd hebt over het beroep en over jezelf. Je kijkt terug op ervaringen in je BPV, bekijkt wat je daarvan geleerd hebt en wat je daar vervolgens mee wil doen. Zo krijg je een steeds beter beeld van jezelf en kun je aan het einde van je opleiding een goede keuze maken of en waar je wilt gaan werken of dat je nog verder wilt studeren.

Binnen het loopbaanprogramma ga je de volgende competenties ontwikkelen.

Loopbaancompetenties die je verder gaat ontwikkelen		Inspanning die je als student moet leveren
<i>Ontdek je talent</i> (Capaciteitenreflectie)	Wat kun je? Waar ben je goed in? Waar wil je het beste in worden?	Naast de groepsbijeenkomsten van de loopbaangroep en de individuele gesprekken, maakt de studenten opdrachten om aan de inspanningsverplichting te voldoen. Deze opdrachten zijn gelinkt aan de 5 loopbaanelementen. De student mag zelf bepalen welke opdrachten hij/zij maakt. Per element maakt de student opdrachten per leerjaar. De opdrachten zijn een hulpmiddel om groei, leerpunten en successen te ontdekken 'het beste uit jezelf halen staat centraal'. Het eerste leerjaar wordt gewerkt met opdrachten die studenten uit de loopbaanruimte in Fronter kunnen kiezen. Een student mag natuurlijk ook zelf een opdracht uitwerken die specifiek bij zijn of haar loopbaantraject past. In ieder leerjaar moeten de 5 elementen van loopbaanontwikkeling aan bod komen.
<i>Ontdek je passie</i> (Motievenreflectie)	Wat wil je? Wat houdt je bezig? Waar wil je moeite voor doen?	
<i>Ontdek je werkplek</i> (Werkexploratie)	Wat kies je? Welke uitdagingen en dilemma's kom je tegen op je werk/je BPV? Wat voor (soort) werk past bij mij?	
<i>Zelf aan zet</i> (Loopbaansturing)	Wat ga je ontdekken? Wat ga je oefenen en bewijzen? Wat ga ik doen om mijn opleiding af te maken of werk te vinden?	
<i>In gesprek met</i> (Netwerken)	Wie heb je nodig om je wensen te realiseren? Wie kun je om hulp vragen?	

Urenoverzicht

		<p>Het aantonen van de inspanningsverplichting kan op verschillende manieren. Denk aan een portfolio, het maken van een website over zichzelf, een presentatie, een verslag, een filmpje en door aanwezigheid tijdens de LOBA-lessen.</p>
--	--	---

2.5. Rekenen, Nederlands, Engels

Iedere student binnen het Middelbaar Beroeps Onderwijs krijgt Nederlands en Rekenen binnen de opleiding. (Voor niveau 4 studenten ook Engels) Het maakt niet uit welke opleiding je volgt. (zie ook schema bij punt: 3.3)

2.6 Studiepunten

Het opleidingsprogramma is ingedeeld in verschillende onderwijsproducten. Voor ieder onderwijsproduct worden punten toegekend. Dit noemen we studiepunten. Per studiejaar zijn 60 studiepunten te behalen. Met de studiepunten kunnen we samen jouw studievoortgang goed volgen. Als je te weinig studiepunten behaalt dan kan dat gevolgen hebben voor de voortgang van jouw opleiding. In de schema's in hoofdstuk 2.6 kun je zien hoeveel studiepunten een onderdeel bevat.

Studenten krijgen aan het einde van het eerste en tweede studiejaar een **voortgangsadvies** dat gebaseerd is op **het aantal behaalde studiepunten**:

- 55 of meer van de studiepunten zijn behaald: voortzetten van opleiding
- Minder dan 55 studiepunten zijn behaald: dan volgt verwijzing naar een andere opleiding. Niet behaalde studiepunten hoeven in een volgende fase van de opleiding niet te worden ingehaald

Niet-behaalde studiepunten hoeven in een volgende fase van de opleiding niet te worden ingehaald.

2.7 Beroepspraktijkvorming

Een beroepsopleiding kan niet zonder de beroepspraktijk. Daarom volg je een deel van jouw opleiding in een bedrijf of instelling. We noemen dit beroepspraktijkvorming. Tijdens de BPV word je begeleid door een BPV-begeleider (van jouw school) en een praktijkopleider (van het leerbedrijf). Voor iedere BPV - periode worden afspraken

Urenoverzicht

gemaakt over wat je gaat doen, welke eisen gesteld worden aan de BPV en hoe de BPV beoordeeld wordt.

Dit staat allemaal beschreven in je bpv werkboek dat je tijdens de opleiding ontvangt.

2.8 Activiteiten in het onderwijs- en loopbaanprogramma

In de onderstaande schema's wordt het programma van de opleiding beschreven. Er is per programma en leerlijn te lezen welke onderdelen in welke periode van de opleiding aan bod komt. Je kunt zien hoeveel studiepunten je kunt behalen en waar je leert.

Naam/omschrijving		Programma	Leerlijn	Ond./Prod.Type	Subtype	Binnenschools (BIS)	Buitenschools (BUS)	BPV	Type waardering	Min. waardering	Invoer (man/taic)	Weging	Gelegenheden	Studielast (sbu)	Studiepunten	Leerjaar of fase	Periode
Onwikkelingsgericht of Onderwijsprogramma																	
x	Leerjaar 1 - Basisleerlijn	OP	BL										1			1	
x	Nederlands leerjaar 1	OP	BL	IO		x			B/NB	b	Man	1	3		2	1	
x	Rekenen leerjaar 1	OP	BL	IO		x			B/NB	b	Man	1	3		2	1	
x	Anatomie/fysiologie 1	OP	BL	IO		x			B/NB	B	Man	1	3		3	1	
x	Anatomie/fysiologie 2	OP	BL	IO		x			B/NB	B	Man	1	3		2	1	
x	Engels leerjaar 1	OP	BL	IO		x			B/NB	b	Man	1	3		2	1	
x	Leerjaar 1 - Integraleleerlijn	OP	IL													1	
x	Optica Brillenglazen	OP	IL	IO		x			B/NB	B	Man	1	3		3	1	
x	Optica Basis	OP	IL	IO		x			B/NB	B	Man	1	3		3	1	
x	Optica & Contactlenzen	OP	IL	IO		x			B/NB	B	Man	1	3		3	1	
x	Werkplaats praktijk 1	OP	IL	IO		x			B/NB	B	Man	1	3		2	1	
x	Werkplaats praktijk 2	OP	IL	IO		x			B/NB	B	Man	1	3		2	1	
x	Werkplaats praktijk 3	OP	IL	IO		x			B/NB	B	Man	1	3		2	1	
x	Informatie en instructie Emmetropie	OP	IL	IO		x			B/NB	B	Man	1	3		3	1	
x	Informatie en instructie Myopie/hypermetropie	OP	IL	IO		x			B/NB	B	Man	1	3		3	1	
x	Informatie en instructie Astigmatisme	OP	IL	IO		x			B/NB	B	Man	1	3		3	1	
x	Pathologie 1	OP	IL	IO		x			B/NB	B	Man	1	3		2	1	
x	Ondernemen 0	OP	IL	IO		x			B/NB	B	Man	1	3		2	1	
x	BPV opdrachten leerjaar 1	OP	IL	IO				x	B/NB	b	Man	1	3		12	1	
x	Burgerschap	OP	IL	IO		x			B/NB	B	Man	1	3		1	1	
x	Leerjaar 1 - Loopbaanleerlijn	OP	LL										1			1	
x	Loopbaanbegeleiding leerjaar 1	OP	LL			x			B/NB	B	Man	1	3		2	1	
x	Leerjaar 1 - Keuzeruimte	OP	KR										1			1	
x	Kleuranalyse	OP	KR			x			B/NB	B	Man	1	3		2	1	
x	Visagie	OP	KR			x			B/NB	B	Man	1	3		2	1	
x	Verkoopkunde 1	OP	KR			x			B/NB	B	Man	1	3		2	1	

Urenoverzicht

Naam/omschrijving		Programma	Leerlijn	Ond.Prod.Type	Subtype	Binnenschools (BIS)	Buitenschools (BUS)	BPV	Type waardering	Min. waardering	Invoer (man/calc)	Weging	Gelegenheden	Studielast (sbu)	Studiepunten	Leerjaar of fase	Periode
n1 n2 n3 n4																	
Ontwikkelingsgericht of Onderwijsprogramma																	
x	Leerjaar 2 - Basisleerlijn	OP	BL										1			2	
x	Nederlands leerjaar 2	OP	BL			x			B/NB	B	Man	1	3		2	2	
x	Rekenen leerjaar 2	OP	BL			x			B/NB	B	Man	1	3		2	2	
x	Engels leerjaar 2	OP	BL			x			B/NB	B	Man	1	3		2	2	
x	Leerjaar 2 - Integrale leerlijn	OP	IL										1			2	
x	Optica Optische Bijartikelen	OP	IL	io		x			B/NB	B	Man	1	3		2	2	
x	Optica Brillenglazen 2	OP	IL	io		x			B/NB	B	Man	1	3		2	2	
x	Optica Dikke Lenzen	OP	IL	io		x			B/NB	B	Man	1	3		2	2	
x	Werkplaats praktijk 4	OP	IL	io		x			B/NB	B	Man	1	3		2	2	
x	Werkplaats praktijk 5	OP	IL	io		x			B/NB	B	Man	1	3		2	2	
x	Werkplaats praktijk 6	OP	IL	io		x			B/NB	B	Man	1	3		2	2	
x	Refractie theorie 1	OP	IL	io		x			B/NB	B	Man	1	3		2	2	
x	Refractie praktijk 1	OP	IL	io		x			B/NB	B	Man	1	3		2	2	
x	Informatie en instructie 4	OP	IL	io		x			B/NB	B	Man	1	3		2	2	
x	Anatomie/fysiologie 3	OP	IL	io		x			B/NB	B	Man	1	3		2	2	
x	Pathologie 2	OP	IL	io		x			B/NB	B	Man	1	3		2	2	
x	Ondernemen 1	OP	IL	io		x			B/NB	B	Man	1	3		2	2	
x	BPV opdrachten leerjaar 2	oP	IL	IO				x	B/NB	b	Man	1	3		10	2	
x	Burgerschap	OP	IL	io		x			B/NB	B	Man	1	3		2	2	
x	Leerjaar 2 - Loopbaanleerlijn	OP	LL						B/NB	B	Calc	1	3		2	2	
x	Loopbaanbegeleiding leerjaar 2	OP	LL			x			B/NB	b	Man	1	3		3	2	
x	Leerjaar 2 - Keuzeruimte	OP	KR										1		1	2	
x	Keuzeruimte 1 leerjaar 2	OP	KR						B/NB	b	Man	1	3		2	2	
x	Keuzeruimte 2 leerjaar 2	OP	KR						B/NB	b	Man	1	3		2	2	
x	Keuzeruimte 3 leerjaar 2	OP	KR						B/NB	b	Man	1	3		2	2	
x	Leerjaar 3 - Basisleerlijn	OP	BL										1	3	2	3	

Naam/omschrijving		Programma	Leerlijn	Ond.Prod.Type	Subtype	Binnenschools (BIS)	Buitenschools (BUS)	BPV	Type waardering	Min. waardering	Invoer (man/calc)	Weging	Gelegenheden	Studielast (sbu)	Studiepunten	Leerjaar of fase	Periode
n2 n3 n4																	
Ontwikkelingsgericht of Onderwijsprogramma																	
	Leerjaar 3 - Basisleerlijn	OP	BL										1	3	2	3	
x	Nederlands leerjaar 3	OP	BL			x			B/NB	B	Man	1	3		2	3	
x	Rekenen leerjaar 3	OP	BL			x			B/NB	B	Man	1	3		2	3	
x	Engels leerjaar 3	OP	BL			x			B/NB	B	Man	1	3		2	3	
	Leerjaar 3 - Integrale leerlijn	OP	IL										1			3	
x	Optica Speciale Brillenglazen	OP	IL	IO		x			B/NB	B	Man	1	3		2	3	
x	Optica Spiegels & Reflecties	OP	IL	IO		x			B/NB	B	Man	1	3		2	3	
x	Werkplaats praktijk 7	OP	IL	IO		x			B/NB	B	Man	1	3		2	3	
x	Refractie praktijk KC	OP	IL	IO		x			B/NB	B	Man	1	3		2	3	
x	Refractie praktijk Nevel	OP	IL	IO		x			B/NB	B	Man	1	3		2	3	
x	Refractie praktijk Binoculaire	OP	IL	IO		x			B/NB	B	Man	1	3		2	3	
x	Anatomie/fysiologie 4	OP	IL	IO		x			B/NB	B	Man	1	3		2	3	
x	Pathologie 3	OP	IL	IO		x			B/NB	B	Man	1	3		2	3	
x	Ondernemen 2	OP	IL	IO		x			B/NB	B	Man	1	3		2	3	
x	BPV opdrachten leerjaar 3	oP	IL	IO				x	B/NB	b	Man	1	3		8	3	
x	Burgerschap	OP	IL	IO		x			B/NB	B	Man	1	3		2	3	
	Leerjaar 3 - Loopbaanleerlijn	OP	LL						B/NB	B	Calc	1	3		2	3	
x	Loopbaanbegeleiding leerjaar 3	OP	LL						B/NB	B	Man	1	3		2	3	

Urenoverzicht

2.9. Ontwikkelingsgerichte beoordeling

Tijdens de opleiding volgen we jouw voortgang en ontwikkeling op de voet. We doen dit met behulp van ontwikkelingsgerichte beoordelingen. Er wordt gekeken hoe het met je gaat in de verschillende leerlijnen. Je leert ook om goed naar jezelf te kijken (te reflecteren) en uitspraken te doen over jouw eigen functioneren.

Zo krijg je een overzicht van je sterke en zwakke punten. Met jouw loopbaanbegeleider maak je afspraken over je studievoortgang. Deze worden vastgelegd in je leerarrangement.

Urenoverzicht

3. Examinering binnen de opleiding

3.1 Examinering

Het examenprogramma is een overzicht van de examens waarmee jij te maken krijgt tijdens je opleiding.

Jij legt examens af die gericht zijn op jouw toekomstige beroep. Daarnaast zijn er ook examens voor bijvoorbeeld Nederlands en rekenen. In het volgende schema kun je zien welke examens je moet doen. De afkortingen die gebruikt worden zijn

KT	kerntaak
WP	werkproces
LJ	leerjaar
OP	Onderwijsperiode

Context Waar wordt het examen afgenomen

BIS Binnen de school

BUS Buiten de school

BPV Op de BPV plaats

Dit deel omvat de examens die waarmee jij te maken krijgt tijdens de opleiding.

3.1 Vormen van examens

Binnen de opleiding kun je te maken krijgen met verschillende vormen van examineren. Een voorbeeld hiervan is een proeve van bekwaamheid. In de proeve van bekwaamheid laat je zien dat je de taken die je moet uitvoeren in je beroep goed kan uitvoeren. Ook kun je een examen krijgen waarin kennis (kennisexamen) of vaardigheden (vaardigheidsexamen) worden geëxamineerd.

PvB	Proeve van bekwaamheid	Ere	examen rekenen
cgi	Criteriumgericht interview	Elu	examen luisteren (COE)
ske	Kennisexamen schriftelijk	Ele	examen lezen (COE)
mke	Kennisexamen mondeling	lege	instellingsexamen gesprekken voeren
wsv	Werkstuk/verslag	lesp	instellingsexamen spreken
vex	Vaardigheidsexamen	lesc	instellingsexamen schrijven
pex	Praktijkexamen	iebt	instellingsexamen
cex	Casusexamen		begrippenlijst/taalverzorging
pas	Portfolio-assessment		
360	360 graden feedback gesprek		
sir	simulatie/rollenspel		

Urenoverzicht

Naam/omschrijving		Programma	Leerlijn	Ond.Prod.Type	Subtype	Binnenschools (BS)	Buitenschools (BUS)	BPV	Type vaardiging	Min. waardering	Invoer (man/calc)	Weging	Gelegenheden	Kans 1	Kans 2
Kwalificerend of examenprogramma (of voorwaardelijk)															
x	Kerntaak 1 Voert refractie uit	EP	KT1	E					cijfer	5,5	calc	100			
x	Refractie uitvoeren (1)	EP	nvt	E	pvb	x			cijfer	5,5	man	30	3	2017-op4	in overleg
x	Refractie uitvoeren (2)	EP	nvt	E	pvb	x		x	cijfer	5,5	man	30	3	2017-op4	in overleg
x	Kennisexamen Refractie uitvoeren	EP	nvt	E	ske	x			cijfer	5,5	man	30	3	2017-op4	in overleg
x	Beroepsspecifiek Engels Gesprekken voeren	EP	nvt	E	iege	x			cijfer	5	man	10	3	2017-op4	in overleg
x	Kerntaak 2 Verricht verkoop- en advieswerkzaamheden	EP	KT2	E					cijfer	5,5	calc	100			
x	Verricht verkoop- en advieswerkzaamheden	EP	nvt	E	pvb	x		x	cijfer	5,5	man	45	3	2017-op4	in overleg
x	Kennisexamen Verkoop- en advieswerkzaamheden	EP	nvt	E	ske	x			cijfer	5,5	man	45	3	2017-op4	in overleg
x	Beroepsspecifiek Engels Gesprekken voeren	EP	nvt	E	iege	x			cijfer	5	man	10	3	2017-op4	in overleg
x	Kerntaak 3 Bewerkt, assembleert en repareert optische (bij)artikelen	EP	KT3	E					cijfer	5,5	calc	1			
x	Bewerkt, assembleert en repareert optische (bij)artikelen	EP	nvt	E	pvb	x			cijfer	5,5	man	1	3	2017-op4	in overleg
x	Kennisexamen Bewerken assembleren en repareren optische (bij)artikelen	EP	nvt	E	ske	x			cijfer	5,5	man	1	3	2017-op4	in overleg
x	Kerntaak 4 Voert assortimentsbeheer uit	EP	KT4	E					cijfer	5,5	calc	1			
x	Voert assortimentsbeheer uit	EP	nvt	E	pvb	x		x	cijfer	5,5	man	1	3	2017-op4	in overleg
x	Kerntaak 5 Geeft als vakman invulling aan zijn ondernemerschap	EP	KT5	E					cijfer	5,5	calc	1			
x	CEO Commercieel en Recht	EP	nvt	E	ske	x			cijfer	5,5	man	1	3	2017-op4	in overleg
x	CEO Financieel en Inkoop	EP	nvt	E	ske	x			cijfer	5,5	man	1	3	2017-op4	in overleg
x	Medewerkers werven en selecteren/Leiding geven aan medewerkers	EP	nvt	E	wsv	x			cijfer	5,5	man	1	3	2017-op4	in overleg
x	Ondernemersplan	EP	nvt	E	wsv	x			cijfer	5,5	man	1	3	2017-op4	in overleg
(Eventuele) Wettelijke beroepsvereisten															
		EP	nvt												
		EP	nvt												
		EP	nvt												
		EP	nvt												
Nederlands															
De inrichting voor Nederlands wordt Summa-breed ingevoerd (niveau specifiek) LET OP: leerjaar/periode en kansen kunnen WEL ingevuld worden (ivm examenplanning)															
	Nederlands Lezen/luisteren COE	EP	nvt								man				2016
	Nederlands Spreken (instellingsexamen)	EP	nvt								man				2016
	Nederlands Schrijven (instellingsexamen)	EP	nvt								man				2016
	Nederlands Gesprekken voeren (instellingsexamen)	EP	nvt								man				2016
Rekenen															
De inrichting voor Rekenen wordt Summa-breed ingevoerd (niveau specifiek) LET OP: leerjaar/periode en kansen kunnen WEL ingevuld worden (ivm examenplanning)															
	Rekenen 4 domeinen niveau toets	EP	nvt								Man				2016
Engels															
De inrichting voor Engels wordt Summa-breed ingevoerd (niveau 4/indien van toepassing) LET OP: leerjaar/periode en kansen kunnen WEL ingevuld worden (ivm examenplanning)															
	Engels Lezen/luisteren COE	EP	nvt								Man				2016
	Engels Spreken (instellingsexamen)	EP	nvt								Man				2016
	Engels Schrijven (instellingsexamen)	EP	nvt								Man				2016
	Engels Gesprekken voeren (instellingsexamen)	EP	nvt								Man				2016
Loopbaan															
De inrichting voor loopbaan wordt Summa-breed ingevoerd (1 resultaat)															
		EP	nvt												1
Burgerschap															
		EP	nvt												1
De inrichting voor burgerschap wordt Summa-breed ingevoerd (1 resultaat)															
		EP	nvt												1
x	BPV	EP	BPV						B/NB	B					1
De inrichting voor BPV is dossier afhankelijk en kent 1 eindresultaat															
		EP	nvt						B/NB	B					1
x	Kleuranalyse	EP	KZ1	KR					B/NB	B					1
x	Visagie	EP	KZ2	KR					B/NB	B					1
x	Verkoopkunde 1	EP	KZ3	KR					B/NB	B					1
x	Verkoopkunde 2	EP	KZ4	KR					B/NB	B					1
x	webshop	EP	KZ5	KR					B/NB	B					1
x	Verdieping oogzorg	EP	KZ6	KR					B/NB	B					1
x	Verkoopkunde 3	EP	KZ7	KR					B/NB	B					1
x	Geneesmiddelenleer	EP	KZ8	KR					B/NB	B					1
x	Arbo en veiligheid	EP	KZ9	KR					B/NB	B					1

Urenoverzicht

3.2 Plaats examinering

Een examen vindt plaats:

- Binnen de school (BIS)
- Buiten de school. (BUS) Dit kan zijn in een examencentrum of in een instelling of bedrijf waar je **GEEN** stage loopt
- Op de BPV plaats (BPV)

3.3 Landelijke eisen gesteld aan Nederlandse taal, rekenen en Engels

MBO niveau 4 opleiding (diplomering 2016-2017 tot en met 2018- 2019)

Leergebied	Examen	Slaag-zakbeslissing	Eindresultaat	Doorstroom
Rekenen *	CE examen 3F CE examen ER 3F	De vaardigheidsscore is behaald	Vaardigheidsscore * Vaardigheidsscore	HBO HBO muv. PABO *
Nederlands	CE examen 3F: • lezen • luisteren Instellingsexamens 3F • spreken, • luisteren • schrijven	Nederlands en Engels minimaal één 5 en één 6	Cijfer	HBO
Engels (Generiek)	CE examen B1: • lezen • luisteren Instellingsexamens A2: spreken, luisteren, schrijven	Engels 5 en Nederlands 6 = behaald Engels 6 en Nederlands 5 = behaald	Cijfer	HBO

Voor actuele eisen: [Landelijke eisen Nederlands, Engels en Rekenen](#)

Voor rekenen heb je één examen. In overleg met de rekendocent wordt afgesproken aan welk examen je deelneemt.

Examen 3F is het standaard examen

Examen ER 3F is een aangepast examen voor studenten die veel moeite hebben met rekenen. Het voldoet wel aan de eisen wat niveau betreft.

Als je het aangepast rekenen examen maakt heeft dat gevolgen voor de doorstroom naar Het HBO. Je kunt dan niet naar de PABO. De regels voor doorstroom naar andere HBO opleidingen zijn nog niet bekend.

Als je het diploma behaalt in schooljaar 2019- 2020 en in 2019-2020 het rekenexamen doet dan krijg je een cijfer voor rekenen. De Slaag-zakbeslissing is dan 6-6-5 (Nederlands, Engels en Rekenen), de volgorde van cijfers maakt niet uit.

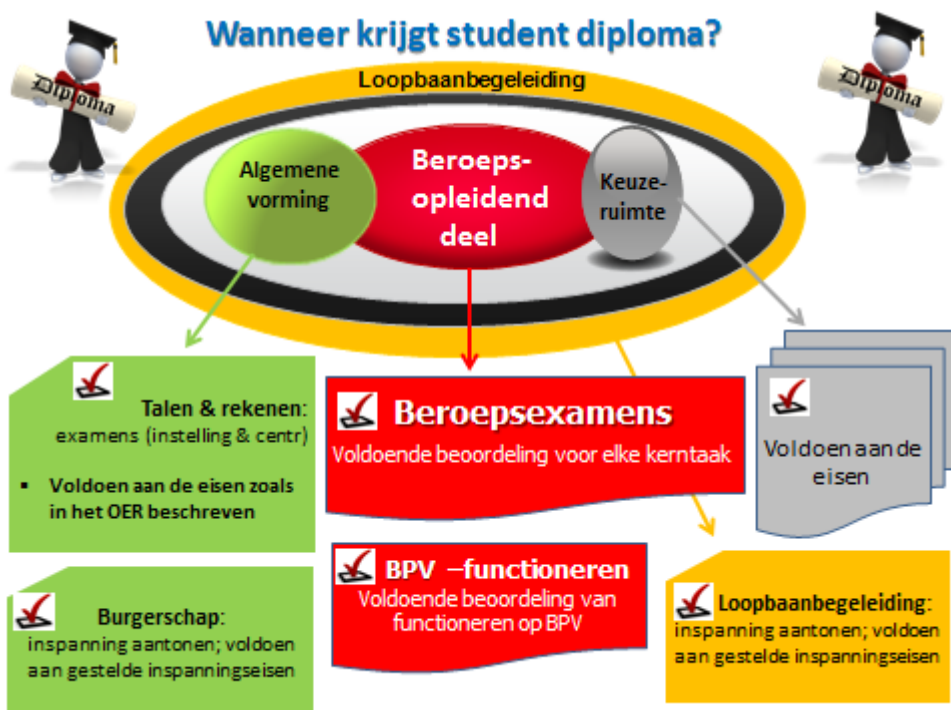
*De te behalen vaardigheidsscore wordt ieder jaar landelijk bepaald.

Urenoverzicht

3.4 Regelingen m.b.t. examens

Summa College heeft een examenreglement. In dit document worden alle regels rondom de examens beschreven. Hier vind je bijvoorbeeld wat je moet doen als je het niet eens bent met een uitslag van het examen. Het examenreglement vind je op [Examenreglement](#)

3.5 Wanneer krijg je een diploma



3.6 Veel voorkomende vrijstellingen

Misschien kom je in aanmerking voor een vrijstelling voor delen van de opleiding omdat je die al ergens anders hebt geleerd. Vrijstelling kun je krijgen voor:

- het onderwijs én het examen
- alleen voor het onderwijs. Het examen doe je dan met de andere studenten.

Als je vrijstelling wilt voor delen van de opleiding én de examinering dien je een verzoek in bij de examencommissie. Die zal een uitspraak moeten doen. Je vrijstelling dient onderbouwd te zijn. In het examenreglement kun je meer lezen over de vrijstellingsregeling.

Urenoverzicht

Een vrijstelling voor alleen het onderwijs wordt toegekend door de teamleider van de opleiding. Ook deze vrijstelling vraag je aan en moet je onderbouwen. Dit kun je doen met jouw loopbaanbegeleider. Als je nog geen student van Summa bent, vraag hier dan naar tijdens je intake.

Summa kent een regeling “Vrijstellingen voor Nederlands, rekenen, Engels en Burgerschap”. Je kunt deze vinden op [vrijstellingen](#) de website van Summa College onder Regels, richtlijnen en klachten: examinering.

Als je een vrijstelling krijgt, maken we afspraken met jou hoe jouw onderwijsprogramma er uit komt te zien.

3.7 Herkansingsregeling voor examens en proeven van bekwaamheid

- Elk examen en proeve van bekwaamheid mag twee keer afgelegd worden.
- Voor de proeven van bekwaamheid gelden enkele specifieke voorwaarden:
- Alle proeven van bekwaamheid worden afzonderlijk vastgesteld.
- Het vaststellingsmoment wordt vooraf bepaald door de schoolexaminator in overleg met de praktijkopleider. Dit moment valt na de meivakantie en kan door de student niet verzet worden zonder toestemming van de schoolexaminator.
- Binnen een proeve van bekwaamheid kunnen afzonderlijke onderdelen herkanst worden.
- Onder afzonderlijke onderdelen worden producten en werkprocessen verstaan. Elk herkanst deel telt als een afzonderlijke herkansing.
- Indien een product binnen de proeve van bekwaamheid met onvoldoende is beoordeeld heeft de student de gelegenheid om dit te herkansen. In samenspraak tussen de praktijkbeoordelaar en de schoolexaminator wordt bepaald op welk moment en met welke opdracht de student het product kan herkansen.
- Indien de werkzaamheden/het uitvoeren van een werkproces (observatie) met onvoldoende is beoordeeld heeft de student de gelegenheid om dit te herkansen.
- In samenspraak tussen de praktijkbeoordelaar en de schoolexaminator wordt bepaald op welk moment en met welke opdracht de student de werkzaamheid kan herkansen.
- Indien tijdens het vaststellingsgesprek wordt geconstateerd dat er onregelmatigheden in de beoordeling van de werkzaamheden of in de 1. totstandkoming van de producten zijn geweest, wordt de betreffende proeve van 2. bekwaamheid ongeldig en zal de student de hele proeve moeten overdoen.
- Indien het functioneren op de BPV (beroepshouding) aan het einde van de BPV-periode als onvoldoende wordt beoordeeld, heeft de student recht op een herkansing. Het functioneren is weliswaar geen examenonderdeel, maar wel een diplomavereiste.
- Deze herkansing geldt dan voor alle onderdelen van de beroepshouding aangezien

Urenoverzicht

3. dit een onlosmakelijk geheel is. Dit betekent een nieuwe extra BPV-periode bij een
4. ander geaccrediteerd bedrijf. De nieuwe BPV-periode gaat in de regel in na de
5. zomervakantie en bedraagt 500 uur.
- Indien tijdens de BPV-periode onverhoopt de beroepshouding als onvoldoende wordt beoordeeld geldt het volgende:
 6. - de BPV wordt afgebroken en de BPV wordt op een ander geaccrediteerd adres opnieuw gestart: de proeven van bekwaamheid dienen te worden herkanst en alle voorgeschreven uren dienen opnieuw te worden uitgevoerd.
- Als je na 2 kansen een examen of proeve niet behaald hebt kun je een verzoek tot een derde kans indienen bij de (sub)examencommissie. Daarvoor is een formulier dat je in Fronter kunt vinden. In dit verzoek geef je aan waarom je een extra kans nodig hebt.
- De (sub)examencommissie communiceert het besluit met de loba
- Je kunt tijdens de hele opleiding maximaal 5 maal een derde kans
7. aanvragen/krijgen. Het maken van de derde kans betekent meestal dat je niet
8. binnen de gestelde tijd je opleiding afrondt en je diploma in ontvangst kunt nemen.
- Voor de derde kans van proeven van bekwaamheid en de beoordeling van de beroepshouding gelden enkele specifieke voorwaarden:
 9. Voor de afname van de derde kans van (onderdelen van) de proeven en de BPV
 10. bestaat onderstaande regeling:
 11. Proeve van bekwaamheid of onderdelen hiervan: een derde kans kan gerealiseerd worden tijdens een verlengde BPV op het bestaande BPV-bedrijf of tijdens een geheel nieuwe BPV-periode in een ander geaccrediteerd bedrijf, e.e.a. te beoordelen door de schoolexaminator en de Ambtelijk secretaris van de examencommissie. In samenspraak tussen de praktijkbeoordelaar en de schoolexaminator wordt bepaald op welk moment en met welke opdracht de student de derde kans van de (onderdelen van de) proeve kan uitvoeren.

Urenoverzicht

Crebonummer	93652	
K-code/ variant	opticien	
leerweg	bol	

Activiteiten	leerjaar 1		leerjaar 2		leerjaar 3		leerjaar 4	
	BOT	BPV	BOT	BPV	BOT	BPV	BOT	BPV
Begeleide onderwijsactiviteiten (BOT) Zoals lessen	768		604		501			
Beroepspraktijkvorming (BPV)		304		528		512		
* BOT = Begeleide onderwijstijd								
totaal BOT en BPV	768	304	604	528	501	512	0	0
Totaal BOT en BPV leerjaar	1072		1132		1060		0	

Activiteiten	Totaal alle leerjaren	
	BOT	BPV
Begeleide onderwijsactiviteiten (BOT) Zoals lessen	1873	
Beroepspraktijkvorming (BPV)		1344
Totaal BOT en BPV alle leerjaren	3217	

