

## Onderwijs- en Examenregeling 2015-2016

### School voor Horeca



Opleiding : Horeca Assistent  
Crebonummer : 90660

KBB : SBB

Niveau : 1  
Leerweg : BBL

Opleidingsduur : 1 jaar  
Cohort<sup>1</sup> : 2015

Versie:1.0  
22-07-2015

<sup>1</sup> In een cohortaanduiding is alleen startjaar en niet de duur van de opleiding verwerkt.

## 1 De opleiding

### 1.1 Algemeen - inhoud van het beroep

De Horeca-assistent is werkzaam in restaurants, zalencomplexen, cafés, Fastservice bedrijven, kiosken en de contractcatering. Hij voert werkzaamheden uit in de keuken, aan de counter, in het café of in de restaurantruimte.

De Horeca-assistent is teamgericht en servicegericht. Hij kan zijn eigen werkzaamheden plannen en organiseren en is in staat resultaten van zijn eigen werkzaamheden te corrigeren. Hij aanvaardt leiding en verricht zijn werkzaamheden volgens voorschriften en instructies.

De Horeca-assistent maakt deel uit van een team. Hij heeft een assisterende en ondersteunende rol. Hij assisteert en ondersteunt degene in wiens opdracht hij werkzaamheden verricht. De Horeca-assistent werkt onder toezicht en op basis van instructie. Hij draagt verantwoordelijkheid voor opgedragen werk en schakelt hulp in/vraagt raad bij alle wisselende/onverwachte omstandigheden. Zijn direct leidinggevende of vak-volwassen collega is echter uiteindelijk verantwoordelijk voor het proces en de resultaten daarvan. De kennis en vaardigheden die de Horeca assistent toepast voor de uitoefening van het beroep zijn voornamelijk taakgerichte kennis en vaardigheden.

De mate van complexiteit van het beroep van Horeca-assistent is laag. De werkzaamheden bestaan voornamelijk uit het toepassen van routinematige en standaardprocedures. De Horeca-assistent moet echter steeds rekening houden met de instructies die hij van de direct leidinggevende of vak-volwassen collega krijgt. Denk daarbij aan instructies die te maken hebben met voorschriften op het gebied van hygiëne, veiligheid en milieuzorg. Hiervoor heeft hij basale kennis nodig die hij moet kunnen reproduceren en toepassen.

De Horeca-assistent heeft in zijn werk alleen Nederlands en Rekenen nodig. Voor deze kwalificatie zijn geen generieke eisen gesteld aan de beheersing van de Engelse taal. Ook vanuit het beroep zijn er geen eisen gesteld aan de beheersing van de Engelse taal.

In overeenstemming met de wet Referentieniveaus Nederlandse taal en rekenen zijn de voor het mbo vastgestelde referentieniveaus Nederlandse taal en rekenen van toepassing. Voor deze kwalificatie zijn het referentieniveau Nederlands en het referentieniveau rekenen vastgesteld op 2F. (Bron: Kenwerk)

### 1.2 Opzet van de beroepsopleiding

In een beroepsopleiding heb je te maken met kerntaken, werkprocessen en competenties. Kerntaken zijn activiteiten die je in jouw beroep moet uitvoeren en die steeds weer

terugkomen. Iedere kerntaak bestaat weer uit werkprocessen. Dat zijn de stapjes die bij de (kern)taak horen.

Om de kerntaken en werkprocessen goed uit te kunnen voeren moet je beschikken over competenties. Voorbeelden van competenties zijn: ‘samenwerken en overleggen’, ‘plannen en organiseren’ en ‘instructies en procedures opvolgen’.

Naast de beroepsopleiding moet je ook voldoen aan landelijke eisen die gesteld worden aan:

- Nederlands,
- Rekenen
- Loopbaan
- Burgerschap
- Keuzeruimte

Voor een Horeca Assistent moet je de volgende onderdelen beheersen aan het einde van jouw opleiding:

Kerntaak	Werkproces	
Kerntaak 1: Voert eenvoudige werkzaamheden in de horeca uit		
	1.1	Maakt werkruimtes bedrijfsklaar
	1.2	Maakt de mise en place
	1.3	Bewerkt producten voor de uitgifte
	1.4	Verzorgt de bestelling voor de bediening/uitgifte
	1.5	Rekent de bestelling af
	1.6	Vult de dagvoorraad aan
	1.7	Maakt de werkruimtes, gereedschappen en machines

Dit staat allemaal beschreven in het kwalificatiedossier Horeca Assistent ([www.kwalificatiesmbo.nl](http://www.kwalificatiesmbo.nl))

## 2. Hoe de opleiding is samengesteld

Een schooljaar bestaat uit 39 schoolweken. Elk schooljaar heeft vier perioden. We noemen dit onderwijsperiodes. (afkorting: OP) Een periode bestaat uit 9 of 10 effectieve schoolweken en duurt dus langer in kalenderweken als hier een vakantie in valt.

### Drie programma's

De opleiding is opgebouwd uit drie programma onderdelen:

1. Het onderwijsprogramma
2. Het burgerschapsprogramma en loopbaanprogramma
3. Het examenprogramma

### 1 Het onderwijsprogramma

Het onderwijsprogramma bestaat uit 2 leerlijnen en de keuzeruimte.

- **Integrale leerlijn:** Binnen de **integrale leerlijn** ga je aan de slag met opdrachten. Deze opdrachten zijn afgeleid van het beroep waarvoor je wordt opgeleid. In deze leerlijn verwerf je ook de theorie en vaardigheden die je nodig hebt om de opdrachten uit te kunnen voeren. Op deze manier ontwikkel je je competenties.
- **Basisleerlijn:** We kunnen je niet alles leren via opdrachten. Daarnaast is er een basisleerlijn waarin je alle andere noodzakelijke kennis en vaardigheden leert. Binnen de basisleerlijn bereiden we je ook voor op de examens voor Nederlands en rekenen en werk je aan burgerschapscompetenties.
- **Keuzeruimte:** Een deel van de opleiding heet keuzeruimte. De keuzeruimte kan op verschillende manier ingevuld worden:
  - Aanbod vanuit de school dat verplicht is voor iedere student.
  - Aanbod in overleg met het werkveld.

### 2 Burgerschap

Burgerschap is een verplicht deel van de opleiding. Burgerschap heeft te maken met politiek, deelnemen aan het arbeidsproces, functioneren als kritisch consument, deel uitmaken van de gemeenschap, omgaan met de verschillende culturen en gezonde leefwijze. Op de volgende pagina zie je uit welke onderdelen (dimensies) Burgerschap bestaat:

Dimensies van burgerschap	Wat wordt van jou verwacht
Politiek-juridische dimensie	<ul style="list-style-type: none"> <li>• Dat je aanwezig bent en actief deel neemt aan het programma tijdens de Burgerschapsactiviteiten. (bv workshops, integrale opdrachten of gastlessen)</li> <li>• Het maken en uitvoeren van de opdrachten.</li> </ul>
Economische dimensie	
Sociaal maatschappelijke dimensie	
Vitaal burgerschap	

### 3 Het loopbaanprogramma

Binnen de beroepsopleiding die jij volgt, moet je om het diploma te kunnen behalen voldoen aan de inspanningsverplichting voor loopbaan. Dit is een landelijke eis. Hieronder kun je zien wat jouw opleiding verwacht van jou in de loopbaanlijn.

Iedere student bij Summa College heeft een loopbaanbegeleider. De loopbaanbegeleider begeleidt jou tijdens je hele opleiding en je hebt regelmatig gesprekken met hem. In het loopbaanprogramma leer je je eigen talenten en kwaliteiten onder woorden te brengen en na te denken over wat je geleerd hebt over het beroep en over jezelf. Je kijkt terug op ervaringen in je BPV, bekijkt wat je daarvan geleerd hebt en wat je daar vervolgens mee wil doen. Zo krijg je een steeds beter beeld van jezelf en kun je aan het einde van je opleiding een goede keuze maken of en waar je wilt gaan werken of dat je nog verder wilt studeren.

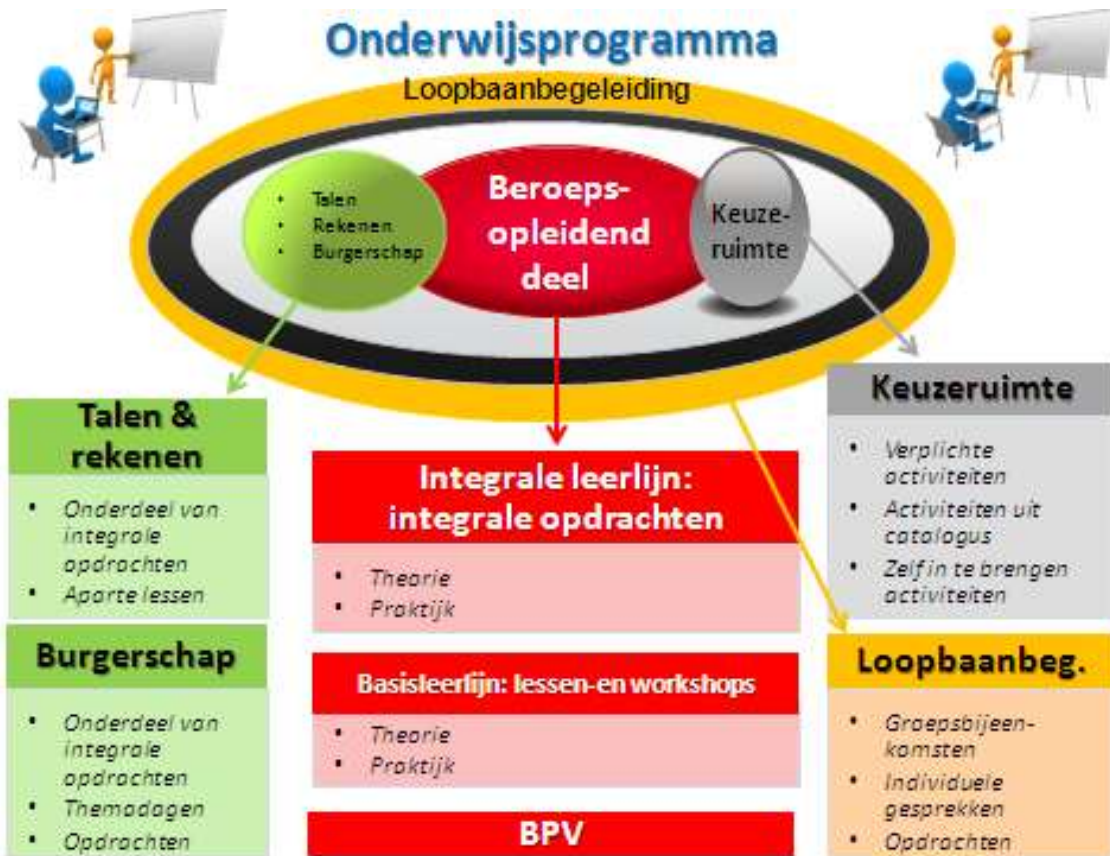
Binnen het loopbaanprogramma ga je de volgende competenties ontwikkelen:

Loopbaancompetenties die je verder gaat ontwikkelen	Wat wordt er van jou verwacht
<p><i>Ontdek je talent</i> (Capaciteitenreflectie)</p> <p>Wat kun je? Waar ben je goed in? Waar wil je het beste in worden?</p>	<p>Je bent in staat én bereid om naar je eigen capaciteiten te kijken en deze te bespreken met je loopbaanbegeleider.</p> <p>Er wordt van je verwacht dat je de loopbaanlessen volgt, de gevraagde opdrachten uitvoert, individuele gesprekken voert met je loopbaanbegeleider en reflectieverslagen ter voorbereiding van deze gesprekken maakt.</p>

<p><i>Ontdek je passie</i> (Motievenreflectie)</p>	<p>Wat wil je? Wat houdt je bezig? Waar wil je moeite voor doen?</p>	<p>Je bent in staat én bereid je passie te omschrijven en deze te bespreken met je loopbaanbegeleider. Er wordt van je verwacht dat je de loopbaanlessen volgt, de gevraagde opdrachten uitvoert, individuele gesprekken voert met je loopbaanbegeleider en reflectieverlagen ter voorbereiding van deze gesprekken maakt.</p>
<p><i>Ontdek je werkplek</i> (Werkexploratie)</p>	<p>Wat kies je? Welke uitdagingen en dilemma's kom je tegen op je werk/je BPV? Wat voor (soort) werk past bij mij?</p>	<p>Je bent in staat én bereid om je te verdiepen in je BPV-werkplek, zodat je een duidelijk beeld krijgt van wat er bij je past en welke uitdagingen je hebt. Je bent eveneens in staat én bereid dit te bespreken met je loopbaanbegeleider. Er wordt van je verwacht dat je de loopbaanlessen volgt, de gevraagde opdrachten uitvoert, individuele gesprekken voert met je loopbaanbegeleider en reflectieverlagen ter voorbereiding van deze gesprekken maakt.</p>
<p><i>Zelf aan zet</i> (Loopbaansturing)</p>	<p>Wat ga je ontdekken? Wat ga je oefenen en bewijzen? Wat ga ik doen om mijn opleiding af te maken of werk te vinden?</p>	<p>Je bent in staat én bereid om zelf sturing te geven aan je opleiding, uiteraard begeleid en ondersteund door je loopbaanbegeleider. Er wordt van je verwacht dat je de loopbaanlessen volgt, de gevraagde opdrachten uitvoert, individuele gesprekken voert met je loopbaanbegeleider en reflectieverlagen ter voorbereiding van deze gesprekken maakt.</p>
<p><i>In gesprek met</i> (Netwerken)</p>	<p>Wie heb je nodig om je wensen te realiseren? Wie kun je om hulp vragen?</p>	<p>Je bent in staat en bereid om vragen te stellen aan diverse interne en externe contacten. Je vraagt om hulp aan je juiste personen zodat jij je doelen kan realiseren. Je bent daarnaast in staat én bereid om dit te bespreken met je loopbaanbegeleider. Er wordt van je verwacht dat je de loopbaanlessen volgt, de gevraagde opdrachten uitvoert, individuele gesprekken voert met je loopbaanbegeleider en reflectieverlagen ter voorbereiding van deze gesprekken maakt.</p>

De opleiding verwacht een **pro actieve** inspanning van jou voor zowel loopbaan als burgerschap.





## Indeling van het schooljaar

Elk schooljaar heeft vier perioden. Een periode bestaat uit 10 effectieve lesweken en duurt dus langer als hier een vakantie in valt.

In schooljaar 15/16 zijn de periodes:

Periode 1: 31 augustus t/m 13 november

Periode 2: 16 november t/m 5 februari

Periode 3: 7 februari t/m 22 april

Periode 4: 24 april t/m 8 juli

## Rekenen, Nederlands, Engels

Iedere student binnen het Middelbaar Beroeps Onderwijs krijgt Nederlands en Rekenen binnen de opleiding. ( zie ook punt: 3.3)

## Studiepunten

Het opleidingsprogramma is ingedeeld in verschillende onderwijsproducten. Voor ieder onderwijsproduct worden punten toegekend. Dit noemen we studiepunten. Per studiejaar zijn 60 studiepunten te behalen. Met de studiepunten kunnen we samen jouw studievoortgang goed volgen. Als je te weinig studiepunten behaalt dan kan dat gevolgen hebben voor de voortgang van jouw opleiding. In het schema bij 2.8 kun je zien hoeveel studiepunten een onderdeel bevat. Studiepunten kunnen ook toegekend worden aan examenonderdelen. Als dit zo is, zie je ook in het schema in hoofdstuk 3.2 studiepunten staan.

## Beroepspraktijkvorming

Een beroepsopleiding kan niet zonder de beroepspraktijk. Daarom volg je een deel van jouw opleiding in een bedrijf of instelling. We noemen dit beroepspraktijkvorming. Tijdens de BPV word je begeleid door een BPV-begeleider (van jouw school) en een praktijkopleider (van het leerbedrijf). Voor iedere BPV - periode wordt afgesproken gemaakt wat je gaat doen, welke eisen gesteld worden aan de BPV en hoe de BPV beoordeeld wordt.

Dit staat allemaal beschreven in je bpv werkboek dat je tijdens de opleiding ontvangt. Naast de examens moet er altijd een voldoende beoordeling zijn voor de BPV

## Activiteiten in het onderwijs- en loopbaanprogramma

In het schema's op de volgende pagina wordt het programma van de opleiding beschreven. Er is per programma en leerlijn te lezen welke onderdelen in welke periode van de opleiding aan bod komt. Je kunt zien hoeveel studiepunten je kunt behalen en waar je leert.

Je kunt leren op verschillende plaatsen (context)

Binnen de school :BIS

Buiten de school: BUS zoals opdrachten voor bedrijven of excursies

Beroepspraktijkvorming: dan loop je stage (BPV) in een leerbedrijf

Leerlijn	leerjaar	Periode	Naam	Studiepunten	BIS	BUS	BPV
Basis leerlijn	1		Leerjaar 1 - Basisleerlijn		X		
Basis leerlijn	1		Engels		X		
Basis leerlijn	1	1	Nulmeting Engels		X		
Basis leerlijn	1	1	Engels traject naar niveau A1 / A2	1	X		
Basis leerlijn	1	3	Engels traject naar niveau A1	1	X		



			/ A2			
Basis leerlijn	1		Nederlands			X
Basis leerlijn	1	1	Nulmeting Nederlands, lezen, taalverzorging en luisteren 2F			X
Basis leerlijn	1	1	Nederlands Onderwijsperiode 1	1		X
Basis leerlijn	1	2	Nederlands Onderwijsperiode 2	1		X
Basis leerlijn	1	3	Nederlands Onderwijsperiode 3	1		X
Basis leerlijn	1	4	Nederlands 2F Eindtoets			X
Basis leerlijn	1		Praktijk			X
Basis leerlijn	1	1	Praktijk Onderwijsperiode 1	2		X
Basis leerlijn	1	2	Praktijk Onderwijsperiode 2	2		X
Basis leerlijn	1	3	Praktijk Onderwijsperiode 3	2		X
Basis leerlijn	1	4	Praktijk Onderwijsperiode 4	2		X
Basis leerlijn	1		Rekenen			X
Basis leerlijn	1	1	Rekenen nulmeting, getallen, meten en meetkunde 2F			X
Basis leerlijn	1	1	Rekenen Onderwijsperiode 1	1		X
Basis leerlijn	1	2	Rekenen Onderwijsperiode 2	1		X
Basis leerlijn	1	3	Rekenen Onderwijsperiode 3	1		X
Basis leerlijn	1	4	Rekenen 2F eindtoets			X
Basis leerlijn	1		Vakleer			X
Basis leerlijn	1	1	Vakleer theorie boekje 1	2		X
Basis leerlijn	1	2	Vakleer theorie boekje 2	2		X
Basis leerlijn	1	3	Vakleer theorie boekje 3	2		X
integrale leerlijn	1		Leerjaar 1 - Integraleleerlijn			X
integrale leerlijn	1		Begeleiding Integrale Opdracht			X
integrale leerlijn	1	1	Nulmeting BIO			X
integrale leerlijn	1	1	Integrale opdracht 1: Dag van het ontbijt/politiek, economisch, vitaal burgerschap	3		X
integrale leerlijn	1	2	Integrale opdracht 2: Wat maak je me nu?/politiek,	3		X

			ecomomisch, vitaal burgerschap				
integrale leerlijn	1	3	Integrale opdracht 3: High tea/ politiek, ecomomisch, vitaal burgerschap	3	X		
integrale leerlijn	1	3	Engels integrale opdracht: High tea	3	X		
integrale leerlijn	1		BPV handboek horeca-assistent		X		
integrale leerlijn	1	2	Beoordeling BPV Handboek - basis - KT 1	3		X	
integrale leerlijn	1	4	Beoordeling BPV Handboek - gevorderd - KT 1/soc maatsch, politiek, ecomomisch, vitaal burgerschap	3		X	
Loopbaan leerlijn	1		Leerjaar 1 - Loopbaanleerlijn		X		
Loopbaan leerlijn	1		Beroepspraktijkvorming		X		
Loopbaan leerlijn	1	1	Beroepspraktijkvorming Onderwijsperiode 1	2		X	
Loopbaan leerlijn	1	2	Beroepspraktijkvorming Onderwijsperiode 2	2		X	
Loopbaan leerlijn	1	3	Beroepspraktijkvorming Onderwijsperiode 3	2		X	
Loopbaan leerlijn	1	4	Beroepspraktijkvorming Onderwijsperiode 4	2		X	
Loopbaan leerlijn	1		Loopbaanbegeleiding		X		
Loopbaan leerlijn	1	1	Loopbaanbegeleiding Onderwijsperiode 1/ 4 dimensies burgerschap	1	X		
Loopbaan leerlijn	1	2	Loopbaanbegeleiding Onderwijsperiode 2/ 4 dimensies burgerschap	1	X		
Loopbaan leerlijn	1	3	Loopbaanbegeleiding Onderwijsperiode 3/ 4 dimensies burgerschap	1	X		
Loopbaan leerlijn	1	4	Loopbaanbegeleiding Onderwijsperiode 4/ 4 dimensies burgerschap	1	X		
Keuzeruimte	1		Leerjaar 1 - Keuzeruimte		X		

Keuzeruimte	1	1	Keuzeruimte / Vrije ruimte Onderwijsperiode 1	2	X		
Keuzeruimte	1	2	Keuzeruimte / Vrije ruimte Onderwijsperiode 2	2	X		
Keuzeruimte	1	3	Keuzeruimte / Vrije ruimte Onderwijsperiode 3	2	X		
Keuzeruimte	1	4	Keuzeruimte / Vrije ruimte Onderwijsperiode 4	2	X		

### Ontwikkelingsgerichte beoordeling

Tijdens de opleiding volgen we jouw voortgang en ontwikkeling op de voet. We doen dit met behulp van ontwikkelingsgerichte beoordelingen. Er wordt gekeken hoe het met je gaat in de verschillende leerlijnen. Je leert ook om goed naar jezelf te kijken (te reflecteren) en uitspraken te doen over jouw eigen functioneren.

Zo krijg je een overzicht van je sterke en zwakke punten. Met jouw loopbaanbegeleider maak je afspraken over je studievoortgang. Deze worden vastgelegd in je leerarrangement.

### 3 Examinering binnen de opleiding

Dit deel omvat de examens die waarmee jij te maken krijgt tijdens de opleiding.

#### 3.1 Het examenprogramma

Jij legt examens af die gericht zijn op jouw toekomstige beroep. Daarnaast zijn er ook examens voor bijvoorbeeld Nederlands en rekenen. In het volgende schema kun je zien welke examens je moet doen. De afkortingen die gebruikt worden zijn

KT	kerntaak
WP	werkproces
OP	Onderwijsperiode
PvB	Proeve van Bekwaamheid
Context	Waar wordt het examen afgenomen
BIS	Binnen de school

Naam	KT en WP	Examenvorm	leerjaar	Periode	Context	Normering
Praktijkexamen (ref-ab)	1.1 1.2 1.3 1.4 1.5 1.6 1.7	pvb		4	BIS	O/V/G (V) 100%
Nederlands Lezen/luisteren COE (ref-ae)	Generiek				BIS	
Nederlands Spreken (instellingsexamen) (ref-af)	Generiek				BIS	
Nederlands Schrijven (instellingsexamen) (ref-ag)	Generiek				BIS	
Nederlands Gesprekken voeren (instellingsexamen) (ref-ah)	Generiek				BIS	
Rekenen 4 domeinen niveau toets (ref-ak)	Generiek				BIS	

#### 3.2 Vormen van examens

Binnen de opleiding kun je te maken krijgen met verschillende vormen van examineren. De school voor Horeca maakt gebruik van een proeve van bekwaamheid. In de proeve van bekwaamheid laat je zien dat je de taken die je moet uitvoeren in je beroep goed kan uitvoeren. Ook kun je een examen krijgen waarin kennis (kennisexamen) of vaardigheden worden geëxamineerd.

### 3.3 Plaats examinering

Een examen vindt plaats:

- Binnen de school ( BIS)
- Buiten de school. (BUS)  
Dit kan zijn in een examencentrum of in een instelling of bedrijf waar je **GEEN stage** loopt
- Op de BPV plaats (BPV)

### 3.4 Landelijke eisen gesteld aan Nederlandse taal, rekenen en Engels

De eisen die gesteld worden aan de talen en rekenen vind je op onderstaande link

[Landelijke eisen Nederlands, Engels en Rekenen](#)

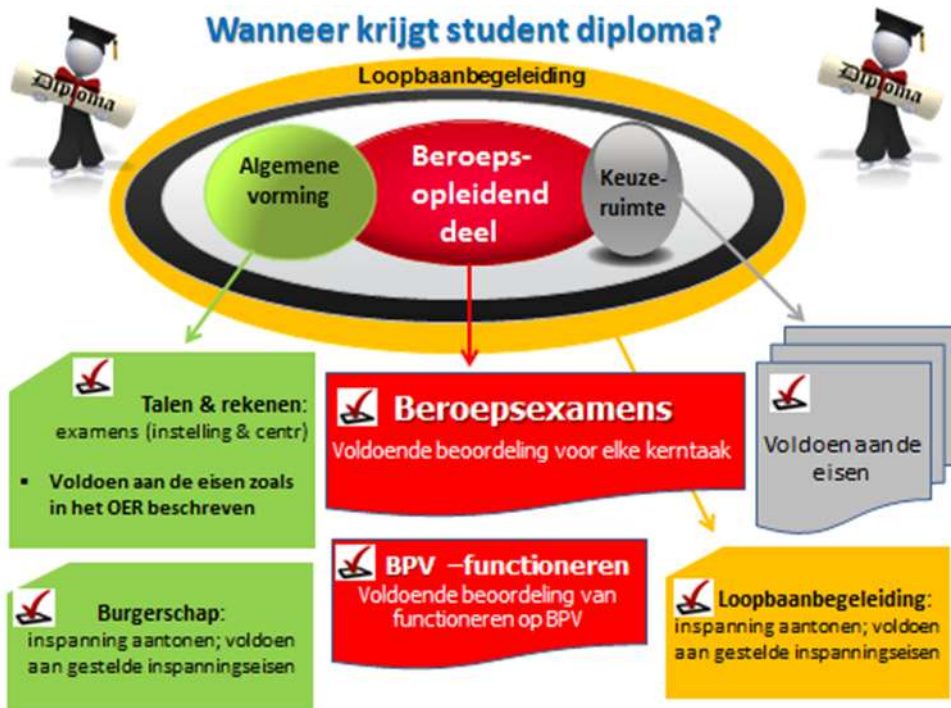
### 3.5 Regelingen m.b.t. examens

Summa College heeft een examenreglement. In dit document worden alle regels rondom de examens beschreven. Hier vind je bijvoorbeeld wat je moet doen als je het niet eens bent met een uitslag van het examen.

Het examenreglement vind je op [Examenreglement](#)

## 4 Wanneer krijg je jouw diploma?

- Als je alle examens van de beroepsopleiding behaald hebt
- Als de BPV met een voldoende beoordeeld is: Voor iedere BPV-periode wordt afgesproken waarop je beoordeeld wordt. De totale BPV binnen de opleiding moet als voldoende zijn beoordeeld
- Als je voldaan hebt aan de inspanningsverplichting voor Loopbaan en Burgerschap. Als je voldoet aan de eisen voor taal en rekenen en Moderne vreemde talen (Engels voor niveau 4 studenten)
- Als je voldoet aan de eisen van de keuzeruimte.





## 5 Veel voorkomende vrijstellingen

Misschien kom je in aanmerking voor een vrijstelling voor delen van de opleiding omdat je die al ergens anders hebt geleerd. Vrijstelling kun je krijgen voor:

- het onderwijs én het examen
- alleen voor het onderwijs. Het examen doe je dan met de andere studenten.

Als je vrijstelling wilt voor delen van de opleiding én het examineren dien je een verzoek in bij de examencommissie. Die zal een uitspraak moeten doen. Je vrijstelling dient onderbouwd te zijn. In het examenreglement kun je meer lezen over de vrijstellingsregeling.

Een vrijstelling voor alleen het onderwijs wordt toegekend door de teamleider van de opleiding. Ook deze vrijstelling vraag je aan en moet je onderbouwen. Dit kun je doen met jouw loopbaanbegeleider. Als je nog geen student van Summa bent, vraag hier dan naar tijdens je intake.

Als je een vrijstelling krijgt, maken we afspraken met jou hoe jouw onderwijsprogramma er uit komt te zien. Een overzicht van de vrijstellingen kun je vinden op [vrijstellingen](#)

## Urenoverzicht

<b>Crebonummer</b>	90660	
<b>K-code/ variant</b>	K1781BBL	
<b>leerweg</b>	BBL	

Activiteiten	leerjaar 1		leerjaar 2		leerjaar 3		leerjaar 4	
	BOT	BPV	BOT	BPV	BOT	BPV	BOT	BPV
Begeleide onderwijsactiviteiten (BOT) Zoals lessen	240							
Beroepspraktijkvorming (BPV)		840						
* BOT = Begeleide onderwijstijd								
<b>totaal BOT en BPV</b>	240	840	0	0	0	0	0	0
<b>Totaal BOT en BPV leerjaar</b>	1080		0		0		0	

Activiteiten	Totaal alle leerjaren	
	BOT	BPV
Begeleide onderwijsactiviteiten (BOT) Zoals lessen	240	
Beroepspraktijkvorming (BPV)		840
<b>Totaal BOT en BPV alle leerjaren</b>	1080	