

## Onderwijs- en Examenregeling 2015-2016

### School voor Horeca



Opleiding : Zelfstandig Werkend Kok  
Crebonummer : 95420

KBB : Kenwerk

Niveau : 3  
Leerweg : BOL

Opleidingsduur : 3 jaar  
Cohort<sup>1</sup> : 2015

Versie:1  
22-07-2015

<sup>1</sup> In een cohortaanduiding is alleen startjaar en niet de duur van de opleiding verwerkt.

# 1 De opleiding

## 1.1 Algemeen - inhoud van het beroep

Als Zelfstandig werkend kok bereid je gerechten, maar ben je ook in staat om rekening te houden met specifieke wensen van gasten (zoals bijvoorbeeld diëten). Wanneer je in de keuken van een instelling werkt wordt er meestal gesproken over gasten, cliënten of patiënten.

Je voert naast de bovenstaande werkzaamheden een aantal ondersteunende werkzaamheden uit, zoals het beheren van de keukenvoorraad, meedenken over de gerechten op de menukaart en het constant verbeteren van de kwaliteit van het werk. Ook voer je als Zelfstandig werkend kok werkzaamheden uit op het gebied van voorraadbeheer en ondersteunende werkzaamheden, zoals het bevorderen van de efficiency en kostenbeheersing. Daarnaast help je nieuwe en/of lerende medewerkers bij het uitvoeren van hun werkzaamheden. Als Zelfstandig werkend kok maak je zelf een planning voor de uitvoering van deze werkzaamheden en je voert deze ook zelfstandig uit. Uiteraard word je vaak bijgestaan door collega's en hulpkrachten.

De Zelfstandig werkend kok stelt zelf een planning op voor de uitvoering van zijn werkzaamheden en voert de werkzaamheden zelfstandig uit. De Zelfstandig werkend kok wordt veelal bijgestaan door collega's en hulpkrachten die, soms op verschillende plaatsen (parties), de bereidingswerkzaamheden uitvoeren. Hij moet dan ook goed kunnen plannen, organiseren, begeleiden en controleren. Hij houdt bij de bereiding en afwerking van gerechten en componenten rekening met de (dieet)wensen en verwachtingen van gasten. Tevens voert de Zelfstandig werkend kok een aantal ondersteunende en beheersmatige werkzaamheden uit, zoals het meedenken en meehelpen bij de ontwikkeling en uitvoering van menukaarten, het bevorderen van de efficiency en kostenbeheersing en het begeleiden van (lerende) medewerkers op een uitvoerend niveau, ter ondersteuning van de leidinggevende.

De beroepsopleiding die je volgt is gebaseerd op een landelijk geldend kwalificatiedossier. Hierin is beschreven wat je allemaal moet weten en kunnen om het beroep, waarvoor je opgeleid wordt, goed te kunnen uitvoeren.

## 1.2 Inhoud van de beroepsopleiding

In een beroepsopleiding heb je te maken met kerntaken, werkprocessen en competenties. Kerntaken zijn activiteiten die je in jouw beroep moet uitvoeren en die steeds weer terugkomen. Iedere kerntaak bestaat weer uit werkprocessen. Dat zijn de stapjes die bij de (kern)taak horen. In het volgende schema staat weergegeven welke kerntaken en werkprocessen je op het einde van jouw opleiding moet beheersen. (Bron: kwalificatiedossier)

| Kerntaak   | Werkproces |   |
|--|------------|---|
| <b>Kerntaak 1:<br/>Bereidt gerechten</b>   |            |   |
|  | 1.1        | Plant zijn werkzaamheden  |
|  | 1.2        | Maakt de mise en place  |
|  | 1.3        | Past recepten aan   |
|  | 1.4        | Bereidt gerechten en componenten                                      |
|  | 1.5        | Werkt gerechten voor de uitgifte af                                   |
|  | 1.6        | Maakt de werkruimtes, gereedschappen en machines in de keuken schoon  |
|  | 1.7        | Verricht onderhoud aan keukeninventaris                               |
|  | 1.8        | Delegeert en bewaakt werkzaamheden                                    |
| <b>Kerntaak 2:<br/>Beheert de<br/>keukenvoorraden</b>                                      |            |   |
|  | 2.1        | Bestelt benodigde producten   |
|  | 2.2        | Ontvangt en controleert geleverde producten                           |
|  | 2.3        | Slaat de geleverde producten op                                       |
|  | 2.4        | Controleert producten en voert keukenadministratie uit                |
| <b>Kerntaak 3:<br/>Vernieuwt en<br/>verbetert de<br/>dienstverlening van<br/>de keuken</b> |            |   |
|  | 3.1        | Ontwikkelt nieuwe recepten en garnituren                              |
|  | 3.2        | Voert menu-engineering uit  |
|  | 3.5        | Ondersteunt de verbetering van efficiency en de beheersing van kosten |
|  | 3.6        | Ondersteunt de verbetering van de kwaliteit                           |
| <b>Kerntaak 4:<br/>Geeft leiding en<br/>voert<br/>beheerstaken<br/>uit</b>                 |            |   |
|  | 4.6        | Werft en selecteert nieuwe medewerkers                                |

|     |   |
|-----|---|
| 4.7 | Voert functionerings- en beoordelingsgesprekken |
| 4.9 | Begeleidt medewerkers en stuurt medewerkers aan |

Dit staat allemaal beschreven in het kwalificatiedossier Horeca Assistent([www.kwalificatiesmbo.nl](http://www.kwalificatiesmbo.nl))

## 2. Hoe de opleiding is samengesteld

Een schooljaar bestaat uit 39 schoolweken. Elk schooljaar heeft vier perioden. We noemen dit onderwijsperiodes. (afkorting: OP) Een periode bestaat uit 9 of 10 effectieve schoolweken en duurt dus langer in kalenderweken als hier een vakantie in valt.

### Drie programma's

De opleiding is opgebouwd uit drie programma onderdelen:

1. Het onderwijsprogramma
2. Het burgerschapsprogramma en loopbaanprogramma
3. Het examenprogramma

### 1 Het onderwijsprogramma

Het onderwijsprogramma bestaat uit 2 leerlijnen en de keuzeruimte.

- **Integrale leerlijn:** Binnen de **integrale leerlijn** ga je aan de slag met opdrachten. Deze opdrachten zijn afgeleid van het beroep waarvoor je wordt opgeleid. In deze leerlijn verwerf je ook de theorie en vaardigheden die je nodig hebt om de opdrachten uit te kunnen voeren. Op deze manier ontwikkel je je competenties.
- **Basisleerlijn:** We kunnen je niet alles leren via opdrachten. Daarnaast is er een basisleerlijn waarin je alle andere noodzakelijke kennis en vaardigheden leert. Binnen de basisleerlijn bereiden we je ook voor op de examens voor Nederlands en rekenen en werk je aan burgerschapscompetenties.
- **Keuzeruimte:** Een deel van de opleiding heet keuzeruimte. De keuzeruimte kan op verschillende manier ingevuld worden:
  - Aanbod vanuit de school dat verplicht is voor iedere student.
  - Aanbod in overleg met het werkveld.

## 2 Burgerschap

Burgerschap is een verplicht deel van de opleiding. Burgerschap heeft te maken met politiek, deelnemen aan het arbeidsproces, functioneren als kritisch consument, deel uitmaken van de gemeenschap, omgaan met de verschillende culturen en gezonde leefwijze. Op de volgende pagina zie je uit welke onderdelen (dimensies) Burgerschap bestaat:

| Dimensies van burgerschap         | Wat wordt van jou verwacht   |
|-----------------------------------|--|
| Politiek-juridische dimensie      | <ul style="list-style-type: none"> <li>• Dat je aanwezig bent en actief deel neemt aan het programma tijdens de Burgerschapsactiviteiten. (bv workshops, integrale opdrachten of gastlessen)</li> <li>• Het maken en uitvoeren van de opdrachten.</li> </ul> |
| Economische dimensie              |  |
| Sociaal maatschappelijke dimensie |  |
| Vitaal burgerschap                |  |

### 3 Het loopbaanprogramma

Binnen de beroepsopleiding die jij volgt, moet je om het diploma te kunnen behalen voldoen aan de inspanningsverplichting voor loopbaan. Dit is een landelijke eis. Hieronder kun je zien wat jouw opleiding verwacht van jou in de loopbaanlijn.

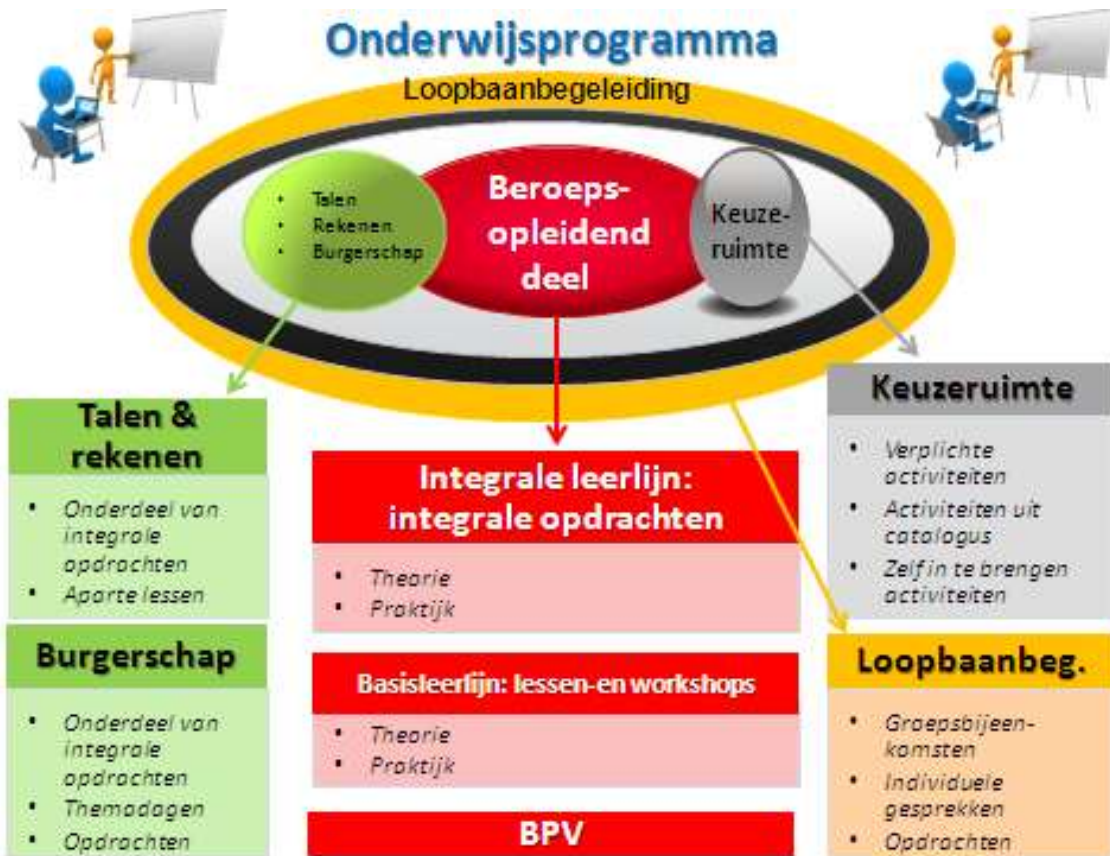
Iedere student bij Summa College heeft een loopbaanbegeleider. De loopbaanbegeleider begeleidt jou tijdens je hele opleiding en je hebt regelmatig gesprekken met hem. In het loopbaanprogramma leer je je eigen talenten en kwaliteiten onder woorden te brengen en na te denken over wat je geleerd hebt over het beroep en over jezelf. Je kijkt terug op ervaringen in je BPV, bekijkt wat je daarvan geleerd hebt en wat je daar vervolgens mee wil doen. Zo krijg je een steeds beter beeld van jezelf en kun je aan het einde van je opleiding een goede keuze maken of en waar je wilt gaan werken of dat je nog verder wilt studeren.

Binnen het loopbaanprogramma ga je de volgende competenties ontwikkelen:

| Loopbaancompetenties die je verder gaat ontwikkelen |   | Wat wordt er van jou verwacht   |
|---|---|---|
| <i>Ontdek je talent</i><br>(Capaciteitenreflectie)  | Wat kun je?<br>Waar ben je goed in?<br>Waar wil je het beste in worden?   | Je bent in staat én bereid om naar je eigen capaciteiten te kijken en deze te bespreken met je loopbaanbegeleider.  |
| <i>Ontdek je passie</i><br>(Motievenreflectie)      | Wat wil je?<br>Wat houdt je bezig?<br>Waar wil je moeite voor doen?   | Je bent in staat én bereid je passie te omschrijven en deze te bespreken met je loopbaanbegeleider.   |
| <i>Ontdek je werkplek</i><br>(Werkexploratie)       | Wat kies je?<br>Welke uitdagingen en dilemma's kom je tegen op je werk/je BPV?<br>Wat voor (soort) werk past bij mij?     | Je bent in staat én bereid om je te verdiepen in je BPV-werkplek, zodat je een duidelijk beeld krijgt van wat er bij je past en welke uitdagingen je hebt.<br>Je bent eveneens in staat én bereid dit te bespreken met je loopbaanbegeleider.                 |
| <i>Zelf aan zet</i><br>(Loopbaansturing)            | Wat ga je ontdekken?<br>Wat ga je oefenen en bewijzen?<br>Wat ga ik doen om mijn opleiding af te maken of werk te vinden? | Je bent in staat én bereid om zelf sturing te geven aan je opleiding, uiteraard begeleid en ondersteund door je loopbaanbegeleider.   |
| <i>In gesprek met</i><br>(Netwerken)                | Wie heb je nodig om je wensen te realiseren?<br>Wie kun je om hulp vragen?  | Je bent in staat en bereid om vragen te stellen aan diverse interne en externe contacten. Je vraagt om hulp aan je juiste personen zodat jij je doelen kan realiseren.<br>Je bent daarnaast in staat én bereid om dit te bespreken met je loopbaanbegeleider. |

De opleiding verwacht een **pro actieve** inspanning van jou voor zowel loopbaan als burgerschap.





## Indeling van het schooljaar

Elk schooljaar heeft vier perioden. Een periode bestaat uit 10 effectieve lesweken en duurt dus langer als hier een vakantie in valt.

In schooljaar 15/16 zijn de periodes:

Periode 1: 31 augustus t/m 13 november

Periode 2: 16 november t/m 5 februari

Periode 3: 8 februari t/m 22 april

Periode 4: 25 april t/m 8 juli

## Rekenen, Nederlands, Engels

Iedere student binnen het Middelbaar Beroeps Onderwijs krijgt Nederlands en Rekenen binnen de opleiding. ( zie ook punt: 3.3)



## Studiepunten

Het opleidingsprogramma is ingedeeld in verschillende onderwijsproducten. Voor ieder onderwijsproduct worden punten toegekend. Dit noemen we studiepunten. Per studiejaar zijn 60 studiepunten te behalen. Met de studiepunten kunnen we samen jouw studievoortgang goed volgen. Als je te weinig studiepunten behaalt dan kan dat gevolgen hebben voor de voortgang van jouw opleiding. In het schema bij 2.8 kun je zien hoeveel studiepunten een onderdeel bevat. Studiepunten kunnen ook toegekend worden aan examenonderdelen. Als dit zo is, zie je ook in het schema in hoofdstuk 3.2 studiepunten staan.

## Beroepspraktijkvorming

Een beroepsopleiding kan niet zonder de beroepspraktijk. Daarom volg je een deel van jouw opleiding in een bedrijf of instelling. We noemen dit beroepspraktijkvorming. Tijdens de BPV word je begeleid door een BPV-begeleider (van jouw school) en een praktijkopleider (van het leerbedrijf). Voor iedere BPV - periode wordt afgesproken gemaakt wat je gaat doen, welke eisen gesteld worden aan de BPV en hoe de BPV beoordeeld wordt.

Dit staat allemaal beschreven in je bpv werkboek dat je tijdens de opleiding ontvangt. Naast de examens moet er altijd een voldoende beoordeling zijn voor de BPV

## Activiteiten in het onderwijs- en loopbaanprogramma

In het schema's op de volgende pagina wordt het programma van de opleiding beschreven. Er is per programma en leerlijn te lezen welke onderdelen in welke periode van de opleiding aan bod komt. Je kunt zien hoeveel studiepunten je kunt behalen en waar je leert.

Je kunt leren op verschillende plaatsen (context)

Binnen de school :BIS

Buiten de school: BUS zoals opdrachten voor bedrijven of excursies

Beroepspraktijkvorming: dan loop je stage (BPV) in een leerbedrijf

Het Onderwijsprogramma:

| Leerlijn           | leerjaar | Periode | Naam   | Studiepunten | BIS | BUS | BPV |
|--------------------|----------|---------|--|--------------|-----|-----|-----|
| Basis leerlijn     | 1        |         | Leerjaar 1 - Basisleerlijn                   |              | X   |     |     |
| Basis leerlijn     | 1        |         | Nederlands                                   |              | X   |     |     |
| Basis leerlijn     | 1        | 1       | Nederlands gesprekken voeren - 2F            | 1            | X   |     |     |
| Basis leerlijn     | 1        | 2       | Nederlands spreken - 2F                      | 1            | X   |     |     |
| Basis leerlijn     | 1        | 2       | Nederlands schrijven - 2F                    | 1            | X   |     |     |
| Basis leerlijn     | 1        | 3       | Nederlands lezen & luisteren - 2F            | 1            | X   |     |     |
| Basis leerlijn     | 1        |         | Rekenen                                      |              | X   |     |     |
| Basis leerlijn     | 1        | 1       | Rekenvaardigheid periode 01                  | 1            | X   |     |     |
| Basis leerlijn     | 1        | 2       | Rekenvaardigheid periode 02                  | 1            | X   |     |     |
| Basis leerlijn     | 1        | 3       | Rekenvaardigheid periode 03                  | 1            | X   |     |     |
| Basis leerlijn     | 1        | 4       | Rekenvaardigheid periode 04                  | 1            | X   |     |     |
| Basis leerlijn     | 1        |         | Vakleer keuken                               |              | X   |     |     |
| Basis leerlijn     | 1        | 2       | Vakleer keuken 01                            | 1            | X   |     |     |
| Basis leerlijn     | 1        | 3       | Vakleer keuken 02                            | 1            | X   |     |     |
| Basis leerlijn     | 1        | 4       | Vakleer keuken 03                            | 1            | X   |     |     |
| Basis leerlijn     | 1        | 4       | Eindtoets vakleer keuken leerjaar 01         | 1            | X   |     |     |
| integrale leerlijn | 1        |         | Leerjaar 1 - Integraleleerlijn               |              | X   |     |     |
| integrale leerlijn | 1        | 2       | I.O. - 01 (Pas de Problème)                  | 1            | x   |     |     |
| integrale leerlijn | 1        | 4       | I.O. - 02 (Mission Impossible)               | 1            | x   |     |     |
| integrale leerlijn | 1        | 4       | Beoordeling BPV - handboek - basis - KT - 01 | 20           |     |     | X   |
| integrale leerlijn | 1        | 4       | Beoordeling BPV - handboek - basis - KT -    | 20           |     |     | X   |

|                   |   |   |                                   |   |   |  |  |
|-------------------|---|---|-----------------------------------|---|---|--|--|
|                   |   |   | 02                                |   |   |  |  |
| Loopbaan leerlijn | 1 |   | Leerjaar 1 - Loopbaanleerlijn     |   | X |  |  |
| Loopbaan leerlijn | 1 | 4 | Loba                              | 1 | X |  |  |
| Loopbaan leerlijn | 1 | 4 | Burgerschap (4 dimensies)         | 1 | X |  |  |
| Keuzeruimte       | 1 |   | Leerjaar 1 - Keuzeruimte          |   | X |  |  |
| Keuzeruimte       | 1 |   | Engels                            |   | X |  |  |
| Keuzeruimte       | 1 | 1 | Engels periode 01                 | 1 | X |  |  |
| Keuzeruimte       | 1 | 2 | Engels periode 02                 | 1 | X |  |  |
| Keuzeruimte       | 1 | 3 | Engels periode 03                 | 1 | X |  |  |
| Keuzeruimte       | 1 | 4 | Vrije ruimte 01                   | 1 | X |  |  |
| Basis leerlijn    | 2 |   | Leerjaar 2 - Basisleerlijn        |   | X |  |  |
| Basis leerlijn    | 2 |   | Nederlands                        |   | X |  |  |
| Basis leerlijn    | 2 | 1 | Nederlands gesprekken voeren - 2F | 1 | X |  |  |
| Basis leerlijn    | 2 | 2 | Nederlands spreken - 2F           | 1 | X |  |  |
| Basis leerlijn    | 2 | 3 | Nederlands schrijven - 2F         | 1 | X |  |  |
| Basis leerlijn    | 2 | 3 | Nederlands lezen & luisteren - 2F | 1 | x |  |  |
| Basis leerlijn    | 2 |   | Rekenen                           |   | X |  |  |
| Basis leerlijn    | 2 | 1 | Rekenvaardigheid periode 01       | 1 | X |  |  |
| Basis leerlijn    | 2 | 2 | Rekenvaardigheid periode 02       | 1 | X |  |  |
| Basis leerlijn    | 2 | 3 | Rekenvaardigheid periode 03       | 1 | X |  |  |
| Basis leerlijn    | 2 | 4 | Rekenvaardigheid periode 04       | 1 | X |  |  |
| Basis leerlijn    | 2 |   | Vakleer keuken                    |   | X |  |  |
| Basis leerlijn    | 2 | 2 | Vakleer keuken 04                 | 1 | X |  |  |
| Basis leerlijn    | 2 | 3 | Vakleer keuken 05                 | 1 | X |  |  |
| Basis leerlijn    | 2 | 4 | Vakleer keuken 06                 | 1 | X |  |  |
| Basis leerlijn    | 2 | 4 | Eindtoets vakleer                 | 1 | X |  |  |

|                      |   |   |   |    |   |  |   |
|----------------------|---|---|---|----|---|--|---|
|                      |   |   | keuken leerjaar 02  |    |   |  |   |
| integrale leerlijn   | 2 |   | Leerjaar 2 -<br>Integraleleerlijn                               |    | X |  |   |
| integrale leerlijn   | 2 | 1 | I.O. - 03 (Love &<br>Fiction)                                   | 1  | X |  |   |
| integrale leerlijn   | 2 | 3 | I.O. - 04 (The Next<br>Chef's Contest)                          | 1  | X |  |   |
| integrale leerlijn   | 2 | 4 | Beoordeling BPV -<br>handboek -<br>basis/gevorderd - KT -<br>01 | 10 |   |  | X |
| integrale leerlijn   | 2 | 4 | Beoordeling BPV -<br>handboek -<br>basis/gevorderd - KT -<br>02 | 10 |   |  | X |
| integrale leerlijn   | 2 | 4 | Beoordeling BPV -<br>handboek - basis - KT -<br>03              | 10 |   |  | X |
| integrale leerlijn   | 2 | 4 | Beoordeling BPV -<br>handboek - basis - KT -<br>04              | 10 |   |  | X |
| Loopbaan<br>leerlijn | 2 |   | Leerjaar 2 -<br>Loopbaanleerlijn                                |    | X |  |   |
| Loopbaan<br>leerlijn | 2 | 4 | Loba  | 1  | X |  |   |
| Loopbaan<br>leerlijn | 2 | 4 | Burgerschap (4<br>dimensies)                                    | 1  | X |  |   |
| Keuzeruimte          | 2 |   | Leerjaar 2 -<br>Keuzeruimte                                     |    | X |  |   |
| Keuzeruimte          | 2 |   | Engels  |    | X |  |   |
| Keuzeruimte          | 2 | 1 | Engels periode 01   | 1  | X |  |   |
| Keuzeruimte          | 2 | 2 | Engels periode 02   | 1  | X |  |   |
| Keuzeruimte          | 2 | 3 | Engels periode 03   | 1  | X |  |   |
| Keuzeruimte          | 2 | 4 | Vrije ruimte 02   | 1  | X |  |   |
| Basis leerlijn       | 3 |   | Leerjaar 3 -<br>Basisleerlijn                                   |    | X |  |   |
| Basis leerlijn       | 3 | 2 | Kostprijs KT - 03   | 1  | X |  |   |
| Basis leerlijn       | 3 |   | Nederlands  |    | X |  |   |
| Basis leerlijn       | 3 | 2 | Spoken & gesprekken   | 1  | X |  |   |

|                    |   |   |  |    |   |  |   |
|--------------------|---|---|--|----|---|--|---|
|                    |   |   | voeren - 2F                                      |    |   |  |   |
| Basis leerlijn     | 3 | 2 | Lezen & luisteren - 2F                           | 1  | X |  |   |
| Basis leerlijn     | 3 | 3 | Schrijven - 2F                                   | 1  | X |  |   |
| Basis leerlijn     | 3 |   | Vakleer keuken                                   |    | X |  |   |
| Basis leerlijn     | 3 | 2 | Vakleer keuken 07                                | 1  | X |  |   |
| Basis leerlijn     | 3 | 3 | Vakleer keuken 08                                | 1  | X |  |   |
| Basis leerlijn     | 3 | 4 | Vakleer keuken 09                                | 1  | X |  |   |
| integrale leerlijn | 3 |   | Leerjaar 3 - Integrale leerlijn                  |    | X |  |   |
| integrale leerlijn | 3 |   | Leidingeven in de keuken 01                      | 7  | X |  |   |
| integrale leerlijn | 3 | 2 | Beoordeling BPV - handboek - gevorderd - KT - 01 | 10 |   |  | X |
| integrale leerlijn | 3 | 3 | Beoordeling BPV - handboek - gevorderd - KT - 02 | 10 |   |  | X |
| integrale leerlijn | 3 | 3 | Beoordeling BPV - handboek - gevorderd - KT - 03 | 10 |   |  | X |
| integrale leerlijn | 3 | 3 | Beoordeling BPV - handboek - gevorderd - KT - 04 | 11 |   |  | X |
| Loopbaan leerlijn  | 3 |   | Leerjaar 3 - Loopbaanleerlijn                    |    | X |  |   |
| Loopbaan leerlijn  | 3 | 4 | Loba   | 1  | X |  |   |
| Loopbaan leerlijn  | 3 | 4 | Burgerschap (4 dimensies)                        | 1  | X |  |   |
| Keuzeruimte        | 3 |   | Leerjaar 3 - Keuzeruimte                         |    | X |  |   |
| Keuzeruimte        | 3 |   | Engels   |    | X |  |   |
| Keuzeruimte        | 3 | 2 | Engels periode 02                                | 1  | X |  |   |
| Keuzeruimte        | 3 | 3 | Engels periode 03                                | 1  | X |  |   |
| Keuzeruimte        | 3 | 4 | Vrije ruimte 03                                  | 1  | X |  |   |

## Ontwikkelingsgerichte beoordeling

Tijdens de opleiding volgen we jouw voortgang en ontwikkeling op de voet. We doen dit met behulp van ontwikkelingsgerichte beoordelingen. Er wordt gekeken hoe het met je gaat in de verschillende leerlijnen. Je leert ook om goed naar jezelf te kijken (te reflecteren) en uitspraken te doen over jouw eigen functioneren. Zo krijg je een overzicht van je sterke en zwakke punten. Met jouw loopbaanbegeleider maak je afspraken over je studievoortgang. Deze worden vastgelegd in je leerarrangement.

### 3 Examinering binnen de opleiding

Dit deel omvat de examens die waarmee jij te maken krijgt tijdens de opleiding.

#### 3.1 Het examenprogramma

Jij legt examens af die gericht zijn op jouw toekomstige beroep. Daarnaast zijn er ook examens voor bijvoorbeeld Nederlands en rekenen. In het volgende schema kun je zien welke examens je moet doen. De afkortingen die gebruikt worden zijn

|         |                                 |
|---------|---------------------------------|
| KT      | kerntaak                        |
| WP      | werkproces                      |
| OP      | Onderwijsperiode                |
| PvB     | Proeve van Bekwaamheid          |
| Context | Waar wordt het examen afgenomen |
| BIS     | Binnen de school                |

| Naam   | KT en WP                              | Examenvorm | Leerjaar | periode | Context | Normering         |
|--|---------------------------------------|------------|----------|---------|---------|-------------------|
| Bereidt gerechten (praktijk-examen) (ref-ab)                     | 1.1 1.2 1.3<br>1.4 1.5 1.6<br>1.7 1.8 | pvb        | 3        | 4       | BIS     | O/V/G (V)<br>100% |
| Engelse avond (ref-ac)   | 1.1 1.4<br>1.5 1.8                    | pex        | 3        | 4       | BIS     | O/V/G (V)<br>100% |
| Beheert de keukenvorraden (ref-ae)                               | 2.1 2.2 2.3<br>2.4                    | vex        | 3        | 4       | BPV     | O/V/G (V)<br>100% |
| Vernieuwt en verbetert de dienstverlening van de keuken (ref-ag) | 3.1 3.2 3.5<br>3.6                    | pvb        | 3        | 4       | BIS     | O/V/G (V)<br>100% |
| Beroepsgericht Engels "Gouden Gans" (ref-ah)                     | 3.1 3.2 3.5<br>3.6                    | cex        | 3        | 4       | BIS     | O/V/G (V)<br>100% |
| Geeft leiding en voert beheerstaken uit (ref-aj)                 | 4.6 4.7 4.9                           | cex        | 3        | 4       | BIS     | O/V/G (V)<br>100% |
| Nederlands Lezen/luisteren COE (ref-as)                          | Generiek                              |            | *        | *       | BIS     |                   |
| Nederlands Spreken (instellingsexamen) (ref-at)                  | Generiek                              |            | *        | *       | BIS     |                   |
| Nederlands Schrijven (instellingsexamen)                         | Generiek                              |            | *        | *       | BIS     |                   |



|   |          |  |   |   |     |  |
|---|----------|--|---|---|-----|--|
| (ref-au)  |          |  |   |   |     |  |
| Nederlands Gesprekken voeren (instellingsexamen) (ref-av) | Generiek |  | * | * | BIS |  |
| Rekenen 4 domeinen niveau toets (ref-ay)                  | Generiek |  | * | * | BIS |  |

\* De generieke vakken worden flexibel geëxamineerd. Dit betekent dat jij je examen aflegt op het moment dat jouw docent en jij zelf denken dat je er klaar voor bent. Daarom kunnen we in het examenprogramma niet precies aangeven in welk leerjaar en welke periode jij je examen aflegt.

### 3.2 Vormen van examens

Binnen de opleiding kun je te maken krijgen met verschillende vormen van examineren. De school voor Horeca maakt gebruik van een proeve van bekwaamheid. In de proeve van bekwaamheid laat je zien dat je de taken die je moet uitvoeren in je beroep goed kan uitvoeren. Ook kun je een examen krijgen waarin kennis (kennisexamen) of vaardigheden worden geëxamineerd.

### 3.3 Plaats examinering

Een examen vindt plaats:

- Binnen de school ( BIS)
- Buiten de school. (BUS)  
Dit kan zijn in een examencentrum of in een instelling of bedrijf waar je **GEEN** stage loopt
- Op de BPV plaats (BPV)

### 3.4 Landelijke eisen gesteld aan Nederlandse taal, rekenen en Engels

De eisen die gesteld worden aan de talen en rekenen vind je op onderstaande link

[Landelijke eisen Nederlands, Engels en Rekenen](#)

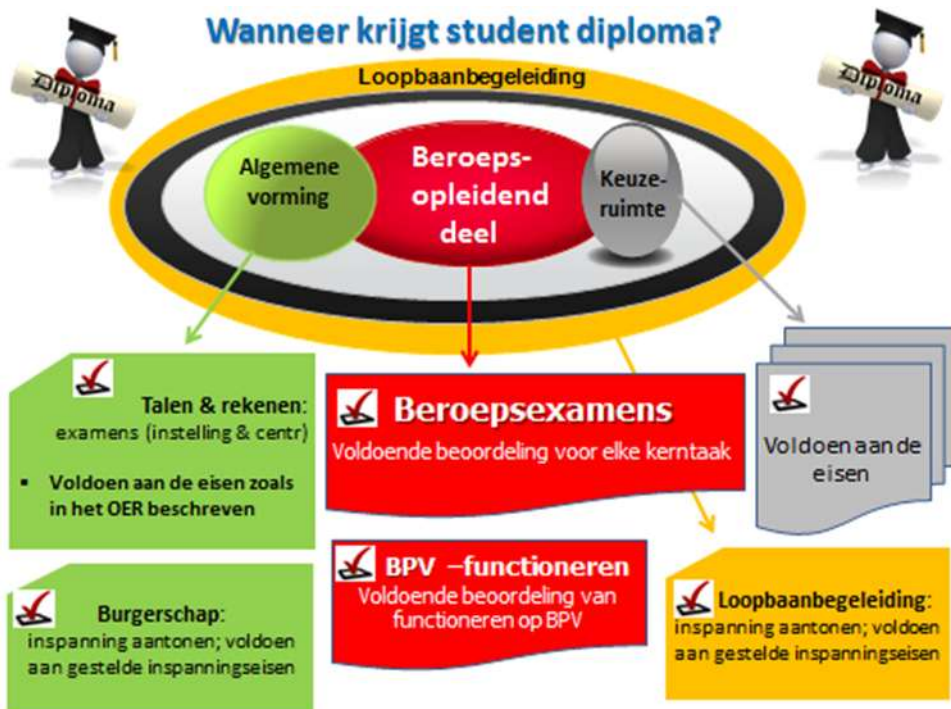
### 3.5 Regelingen m.b.t. examens

Summa College heeft een examenreglement. In dit document worden alle regels rondom de examens beschreven. Hier vind je bijvoorbeeld wat je moet doen als je het niet eens bent met een uitslag van het examen.

Het examenreglement vind je op [Examenreglement](#)

## 4 Wanneer krijg je jouw diploma?

- Als je alle examens van de beroepsopleiding behaald hebt
- Als de BPV met een voldoende beoordeeld is: Voor iedere BPV-periode wordt afgesproken waarop je beoordeeld wordt. De totale BPV binnen de opleiding moet als voldoende zijn beoordeeld
- Als je voldaan hebt aan de inspanningsverplichting voor Loopbaan en Burgerschap. Als je voldoet aan de eisen voor taal en rekenen en Moderne vreemde talen (Engels voor niveau 4 studenten)
- Als je voldoet aan de eisen van de keuzeruimte.



## 5 Veel voorkomende vrijstellingen

Misschien kom je in aanmerking voor een vrijstelling voor delen van de opleiding omdat je die al ergens anders hebt geleerd. Vrijstelling kun je krijgen voor:

- het onderwijs én het examen
- alleen voor het onderwijs. Het examen doe je dan met de andere studenten.

Als je vrijstelling wilt voor delen van de opleiding én het examineren dien je een verzoek in bij de examencommissie. Die zal een uitspraak moeten doen. Je vrijstelling dient onderbouwd te zijn. In het examenreglement kun je meer lezen over de vrijstellingsregeling.

Een vrijstelling voor alleen het onderwijs wordt toegekend door de teamleider van de opleiding. Ook deze vrijstelling vraag je aan en moet je onderbouwen. Dit kun je doen met jouw loopbaanbegeleider. Als je nog geen student van Summa bent, vraag hier dan naar tijdens je intake.

Als je een vrijstelling krijgt, maken we afspraken met jou hoe jouw onderwijsprogramma er uit komt te zien. Een overzicht van de vrijstellingen kun je vinden op [vrijstellingen](#)

## Urenoverzicht

|                        |          |  |
|------------------------|----------|--|
| <b>Crebonummer</b>     | 95420    |  |
| <b>K-code/ variant</b> | K1783BOL |  |
| <b>leerweg</b>         | BOL      |  |

| Activiteiten                                       | leerjaar 1 |     | leerjaar 2 |     | leerjaar 3 |     |
|--|------------|-----|------------|-----|------------|-----|
|  | BOT        | BPV | BOT        | BPV | BOT        | BPV |
| Begeleide onderwijsactiviteiten (BOT) Zoals lessen | 718        | 320 | 556        | 450 | 556        | 450 |
| Beroepspraktijkvorming (BPV)                       |            |     |            |     |            |     |
| * BOT = Begeleide onderwijstijd                    |            |     |            |     |            |     |
| <b>totaal BOT en BPV</b>                           | 718        | 320 | 556        | 450 | 556        | 450 |
| <b>Totaal BOT en BPV leerjaar</b>                  | 1038       |     | 1006       |     | 1006       |     |

| Activiteiten                                       | Totaal alle leerjaren |      |
|--|-----------------------|------|
|  | BOT                   | BPV  |
| Begeleide onderwijsactiviteiten (BOT) Zoals lessen | 1830                  |      |
| Beroepspraktijkvorming (BPV)                       |                       | 1220 |
| <b>Totaal BOT en BPV alle leerjaren</b>            | 3050                  |      |