

Onderwijs- en Examenregeling 2015-2016

School voor

Opleiding : Medewerker beheer ICT

Crebonummer : 95070

KBB : ICT

Niveau : 3

Leerweg : BBL

Opleidingsduur : 2

Cohort¹ : 2015

Versie:1 ZDI
1 augustus 2015

¹ In een cohortaanduiding is alleen startjaar en niet de duur van de opleiding verwerkt.

Medewerker beheer ICT

1.1. Wat doet een medewerker beheer ICT

De beroepsopleiding die je volgt is gebaseerd op een landelijk geldend kwalificatiedossier. Hierin is beschreven wat je allemaal moet weten en kunnen om het beroep, waarvoor je opgeleid wordt, goed te kunnen uitvoeren.

De ICT-medewerker is werkzaam in de sector ICT. Hij werkt bij ICT-dienstverlenende bedrijven of op de ICT-afdeling van andere bedrijven. Hij is verantwoordelijk voor de continuïteit van het informatiesysteem of delen daarvan. Hij verricht (ondersteunende) activiteiten bij ICT-dienstverlenende bedrijven of op de ICT-afdeling van andere bedrijven. Hij voert zijn werkzaamheden uit op basis van mondelinge en schriftelijke opdrachten en

werkinstructies en rapporteert aan zijn direct leidinggevende.

Het werk van de ICT-medewerker bestaat uit het installeren en onderhouden van hard- en software en het ondersteunen van systeemgebruikers. De medewerker beheer ICT dient hierbij bovendien oog te hebben voor de gevolgen van innovaties voor zijn beheerwerkzaamheden. De medewerker beheer ICT verzorgt tot slot ook instructies voor de gebruikers van het informatiesysteem.

De ICT-medewerker stelt zich klantgericht, proactief, kritisch en flexibel op. Hij kan goed samenwerken, werkt nauwkeurig, heeft doorzettingsvermogen en kan goed omgaan met tijdsdruk. Daarnaast kan hij werken volgens kwaliteitscriteria en procedures. Tenslotte is hij er zich van bewust dat hij een voorbeeldfunctie heeft ten opzichte van de eindgebruikers en dat hij zich te allen tijden dienstverlenend moet opstellen.

1.2. Opzet van de beroepsopleiding

In een beroepsopleiding heb je te maken met kerntaken, werkprocessen en competenties. Kerntaken zijn activiteiten die je in jouw beroep moet uitvoeren en die steeds weer terugkomen. Iedere kerntaak bestaat weer uit werkprocessen. Dat zijn de stapjes die bij de (kern)taak horen.

Om de kerntaken en werkprocessen goed uit te kunnen voeren moet je beschikken over competenties. Voorbeelden van competenties zijn: ‘samenwerken en overleggen’, ‘plannen en organiseren’ en ‘instructies en procedures opvolgen’.

Kerntaken	Werkprocessen	
1. Installeren van hard- en software	1.1	Assembleren van systemen
	1.2	Installeren en configureren van systemen en (standaard)applicaties
	1.3	Realiseren van bekabelingsinfrastructuur
2. Onderhouden en beheren van hard- en software	2.1	Voorkomen van (ver)storingen
	2.2	Lokaliseren en verhelpen van (ver)storingen
3. Ondersteunen van systeemgebruikers	3.1	Instrueren van gebruikers
	3.2	In behandeling nemen van incidentmeldingen
	3.3	Afhandelen van incidentmeldingen

Naast de beroepsopleiding moet jij ook voldoen aan landelijke eisen die gesteld worden aan:

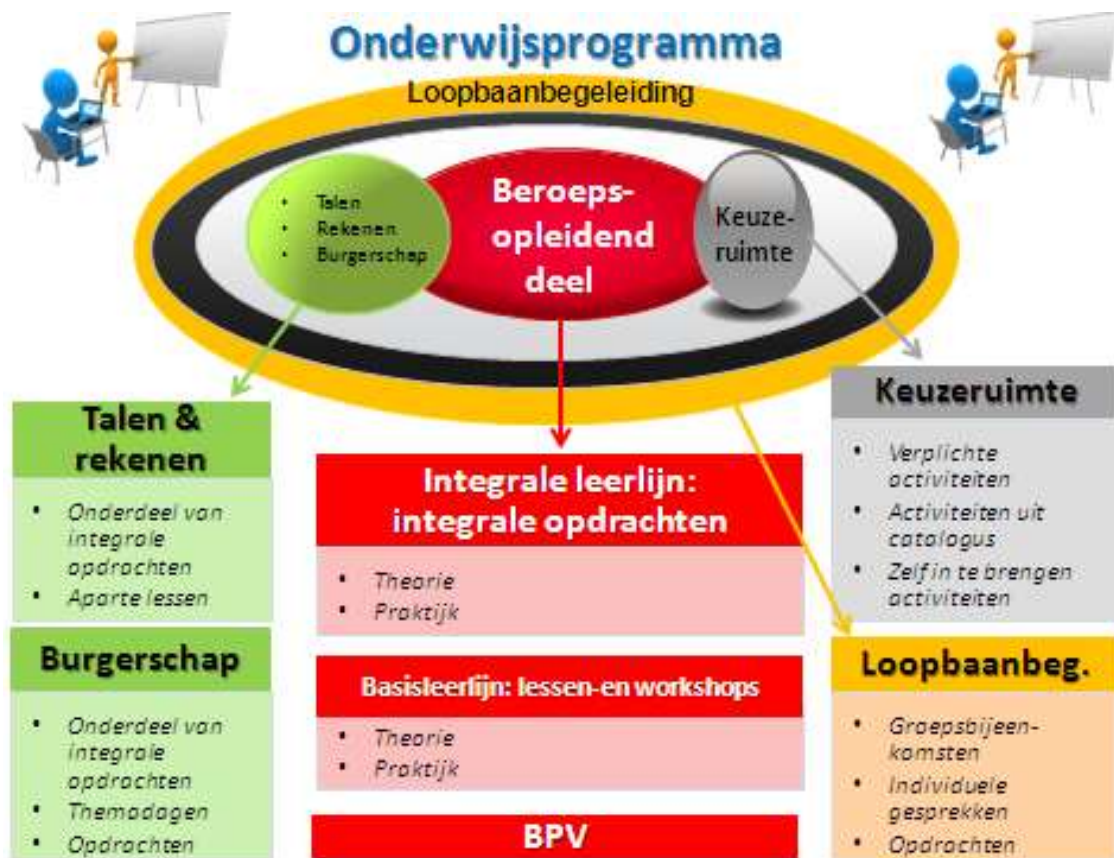
- Nederlands, moderne vreemde talen bv. Engels
- Rekenen
- Loopbaan en Burgerschap
- Een deel van de opleiding bestaat uit keuzeruimte.

Elk schooljaar heeft vier onderwijsperioden (zie algemeen deel OER). Een periode bestaat uit 10 effectieve lesweken en duurt dus langer als hier een vakantie invalt.

De opleiding is opgebouwd uit drie programma's:

1. Het onderwijsprogramma
2. Het loopbaanprogramma
3. Het examenprogramma

Hieronder kun je lezen wat de activiteiten in het onderwijs- en loopbaanprogramma zijn en hoe dit beoordeeld wordt. Ook wordt uitgelegd hoe het zit met de studiepunten. In hoofdstuk 3 kun je lezen hoe je examenprogramma eruit ziet.



Elk schooljaar heeft vier onderwijsperiodes (zie algemeen deel OER). Een periode bestaat uit 10 effectieve lesweken en duurt dus langer als hier een vakantie invalt.

De opleiding is opgebouwd uit drie programma's:

4. Het onderwijsprogramma
5. Het loopbaanprogramma
6. Het examenprogramma

Hieronder kun je lezen wat de activiteiten in het onderwijs- en loopbaanprogramma zijn en hoe dit beoordeeld wordt. Ook wordt uitgelegd hoe het zit met de studiepunten. In hoofdstuk 3 kun je lezen hoe je examenprogramma eruit ziet.

2. Het onderwijsprogramma

2.1. Leerlijnen

Het onderwijsprogramma bestaat uit **3 leerlijnen**

1. **Integrale leerlijn:** Binnen de **integrale leerlijn** ga je aan de slag met opdrachten. Deze opdrachten zijn afgeleid van het beroep waarvoor je wordt opgeleid. In deze leerlijn verwerf je ook de theorie en vaardigheden die je nodig hebt om de opdrachten uit te kunnen voeren. Op deze manier ontwikkel je je competenties.
2. **Basisleerlijn:** We kunnen je niet alles leren via opdrachten. Alle andere kennis en vaardigheden leer je in de basisleerlijn. Binnen de basisleerlijn bereiden we je ook voor op de examens voor Nederlands en rekenen. En je werkt aan burgerschapscompetenties. Voor burgerschap doe je geen examen, maar moet je voldoen aan een inspanningsverplichting. De inhoud en de inspanningsverplichting wordt bij kopje 2.3 beschreven.
3. **Loopbaanleerlijn:** Je gaat aan de slag met je loopbaan(zie 2.4). Tijdens de opleiding ontwikkel je je tot een beginnend beroepsbeoefenaar. Het is van belang om je ontwikkeling zowel op onderwijsinhoud , studievaardigheden als werknemersvaardigheden te volgen en regelmatig te meten.

2.2. Keuzeruimte:

Een deel van de opleiding heet keuzeruimte. De keuzeruimte kan op verschillende manier ingevuld worden:

- Aanbod vanuit de school dat verplicht is voor iedere student.
- Aanbod in overleg met het werkveld.
- Aanbod van diverse activiteiten waar jij als student uit mag kiezen.
- Eigen keuze die jij als student maakt door zelf met een voorstel te komen. Jouw voorstel moet wel door de school goedgekeurd worden.

Voor deze opleiding is er een verplicht deel: het standaard certificaat van ECDL alsmede een deel waarin je zelf een voorstel maakt dat goedgekeurd moet worden door je loopbaanbegeleider.

2.3. Burgerschap

Burgerschap is een verplicht deel van de opleiding. Burgerschap heeft te maken met politiek, deelnemen aan het arbeidsproces, functioneren als kritisch consument, deel uitmaken van de gemeenschap, omgaan met de verschillende culturen en een gezonde leefwijze.

BBL niveau 2,3,4 Verdeeld over leerjaar 1 of 2 in overleg met LOBA Leervraag wordt zelf geformuleerd, keuze opdracht wordt door de opleiding aangeboden (vergelijkbaar met de BOL) Politiek Juridisch Economisch Sociaal Maatschappelijk Vitaal Burgerschap			
Onderwijs periode	Aanbod onderwijsprogramma		studiepunt
OP 1	Leervraag 1	Of keuze opdracht 1	1
OP 2			
OP 3	Leervraag 2	Of Keuze opdracht 2	1
OP 4			
OP 1	Leervraag 3	Of keuze opdracht 3	1
OP 2			
OP 3	Leervraag 4	Of Keuze opdracht 4	1
OP 4			

De BBL student bepaalt met zijn loopbaanbegeleider en docent burgerschap de planning van zijn burgerschapsopdrachten. Je wordt bij het maken van deze opdrachten op afstand begeleid door de docent Burgerschap voor de BBL, Henk Gaasterland.

Ook voor BBL studenten geldt dat ze recht hebben op 2 herkansingen.

2.4. Het loopbaanprogramma

Binnen de beroepsopleiding die jij volgt, moet je om het diploma te kunnen behalen voldoen aan de inspanningsverplichting voor loopbaan. Dit is een landelijke eis. Hieronder kun je zien wat jouw opleiding verwacht van jou in de loopbaanlijn.

Iedere student bij Summa College heeft een loopbaanbegeleider. De loopbaanbegeleider begeleidt jou tijdens je hele opleiding en je hebt regelmatig gesprekken met hem.

In het loopbaanprogramma leer je je eigen talenten en kwaliteiten onder woorden te brengen en na te denken over wat je geleerd hebt over het beroep en over jezelf. Je kijkt terug op ervaringen in je BPV, bekijkt wat je daarvan geleerd hebt en wat je daar vervolgens mee wil doen. Zo krijg je een steeds beter beeld van jezelf en kun je aan het einde van je opleiding een goede keuze maken of en waar je wilt gaan werken of dat je nog verder wilt studeren.

Binnen het loopbaanprogramma ga je de volgende competenties ontwikkelen.

Loopbaancompetenties	Wat wordt van jou verwacht
Capaciteitenreflectie (<i>Ontdek je talent</i>)	<ul style="list-style-type: none"> • Wat kun je? • Waar ben je goed in? • Waar wil je het beste in worden? • Wat wil je? • Wat houdt je bezig? • Waar wil je moeite voor doen? • Wat kies je? • Welke uitdagingen en dilemma's kom je tegen op je werk/je BPV? • Wat voor (soort) werk past bij mij? Wat ga je ontdekken? • Wat ga je oefenen en bewijzen? • Wat ga ik doen om mijn opleiding af te maken of werk te vinden? • Wie heb je nodig om je wensen te realiseren? • Wie kun je om hulp vragen?
Motievenreflectie (<i>Ontdek je passie</i>)	
Werkexploratie (<i>Ontdek je werkplek</i>)	
Loopbaansturing (<i>Zelf aan zet</i>)	
Netwerken (<i>In gesprek met</i>)	

De start is het intake-gesprek dat elke student voert voordat hij wordt toegelaten tot de opleiding.

In de eerste schoolweek wordt een 0-meting betreffende deze competenties gedaan, diezelfde meting wordt nogmaals herhaald én nog een keer aan het einde van de opleiding. De student reflecteert op de verschillen en legt dit vast in een reflectieverslag. Tijdens de opleiding wordt er nadrukkelijk ingegaan op je competentieontwikkeling in:

- Loopbaangesprekken met je loopbaanbegeleider. In deze gesprekken monitor je samen met je loopbaanbegeleider je studievoortgang, je competentieontwikkeling waaronder ook je beroepscompetenties, en je toekomstperspectief. Er worden afspraken gemaakt en suggesties gedaan omtrent deze onderwerpen. De student legt de gesprekken vast in concept-gespreksverslagen, deze worden door de loba gecorrigeerd en geaccordeerd.
- Lessen. Tijdens de lessen wordt je door je docent begeleidt in het verwerven van kennis, vaardigheden, beroepshouding en inzicht. Studievaardigheden en samenwerking zijn hierin belangrijke vaardigheden.
- BPV. Tijdens je BPV leer je naast een aantal beroepsvaardigheden en beroepscompetenties ook keuzes maken. Gedurende de BPV-perioden kun je een aantal werkzaamheden in samenspraak met je praktijkopleider zelf kiezen, het is afhankelijk van het BPV-bedrijf wat de mogelijkheden zijn.

We kennen gedurende de opleiding 3 perioden:

1. **Startperiode**, wie ben ik, wat heb ik te bieden, zit ik op de juiste plek.
2. **De ontwikkelperiode**, doe ik nog wat ik wil, zit ik op de juiste leerroute, wat wordt mijn BPV plaats, leer ik wat ik wil en moet leren.
3. **Afronding en vervolgperiode**, hoe rond ik mijn opleiding af, ga ik werken of doorstuderen en wat kan ik dan nu al doen

In elke periode spelen de 5 loopbaancompetenties in rol. De perioden zijn niet allemaal even lang. Elke periode krijg je andere opdrachten om aan je competenties te werken.

2.5. Ontwikkelingsgericht beoordelen

Tijdens de opleiding volgen we jouw voortgang en ontwikkeling op de voet. We doen dit met behulp van ontwikkelingsgerichte beoordelingen. Er wordt gekeken hoe het met je gaat in de verschillende leerlijnen. Je leert ook om goed naar jezelf te kijken (te reflecteren) en uitspraken te doen over jouw eigen functioneren.

Zo krijg je een overzicht van je sterke en zwakke punten. Met jouw loopbaanbegeleider maak je afspraken over je studievoortgang. Deze worden vastgelegd in je leerarrangement.

Ontwikkelingsgerichte beoordelingen vinden plaats tijdens de hele opleiding.

2.6. Rekenen, Nederlands, Engels

Iedere student binnen het Middelbaar Beroeps Onderwijs krijgt Nederlands en Rekenen binnen de opleiding. Het maakt niet uit welke opleiding je volgt. (zie ook schema bij punt: 3.3)

2.7. Studiepunten

- Het opleidingsprogramma is ingedeeld in verschillende onderwijsproducten. Voor ieder onderwijsproduct worden punten toegekend. Dit noemen we studiepunten. Per studiejaar zijn 60 studiepunten te behalen. Met de studiepunten kunnen we samen jouw studievoortgang goed volgen. Als je te weinig studiepunten behaalt dan kan dat gevolgen hebben voor de voortgang van jouw opleiding. In het schema bij 2.8 kun je zien hoeveel studiepunten een onderdeel bevat. Studiepunten kunnen ook toegekend worden aan examenonderdelen. Als dit zo is, zie je ook in het schema in hoofdstuk 3.2 studiepunten staan.

- Wanneer je 55 of meer studiepunten hebt behaald kun je zonder verdere bespreking doorgaan in de opleiding.
- Wanneer je 50 tot 55 studiepunten hebt behaald, dan wordt in de studentbespreking besproken of je verder kunt in de opleiding en welke aanvullende afspraken gemaakt moeten worden over het inhalen van activiteiten. Deze aanvullende afspraken worden vastgelegd in Eduarte.
- Wanneer je minder dan 50 punten hebt behaald kun je niet bevorderd worden naar het volgende leerjaar.
- Het opleidingsteam brengt naar aanleiding van de studentbespreking een studieadvies uit. Dit studieadvies kan inhouden dat je moet stoppen met de opleiding omdat je onvoldoende studiepunten hebt behaald. Het studieadvies kan ook inhouden dat je afstroomt naar een lager niveau, het jaar (of een deel van het jaar)herkanst.
- Studiepunten kunnen alleen gehaald worden voor het ontwikkelingsgerichte deel van de opleiding. Alle examens moeten gehaald worden wil je in aanmerking komen voor een diploma.
- Heb je het aantal studiepunten niet behaald door een onvoldoende BPV, dan is dit altijd een bespreekgeval.
- Ook in examenjaren kun je studiepunten behalen en kunnen die een invloed hebben op je studievoortgang.

2.8. Beroepspraktijkvorming

Een beroepsopleiding kan niet zonder de beroepspraktijk. Daarom volg je een deel van jouw opleiding in een bedrijf of instelling. We noemen dit beroepspraktijkvorming. Tijdens de BPV word je begeleid door een BPV-begeleider (van jouw school) en een praktijkopleider (van het leerbedrijf). Voor iedere BPV-periode wordt afgesproken wat je gaat doen, welke eisen gesteld worden aan de BPV en hoe de BPV beoordeeld wordt. Dit staat allemaal beschreven in je BPV-werkboek dat je tijdens de opleiding ontvangt. Naast de examens moet er altijd een voldoende beoordeling zijn voor de BPV

2.9. Activiteiten in het onderwijs- en loopbaanprogramma

In de onderstaande schema's wordt het programma van de opleiding beschreven. Er is per programma en leerlijn te lezen welke onderdelen in welke periode van de opleiding aan bod komt. Je kunt zien hoeveel studiepunten je kunt behalen en waar je leert.

Onderwijsprogramma					BIS	BUS	BPV
Leerlijn	Leerjaar	Periode Semester	Naam	Studie punten			
Basis leerlijn	1	1	Leerjaar 1 Semester 1 - Basisleerlijn		X		
	1	1	Nederlands 2F		X		
	1	1	NE 2F vg S1	2	X		
	1	1	Engels A2		X		
	1	1	EN A2 vg S1	2	X		
	1	1	Rekennaardigheid 2F		X		
	1	1	Domein 1 Getallen	2	X		
	1	1	Burgerschap		X		
	1	1	Burgerschap domein 2: Politiek-juridisch	2	X		
	1	1	Burgerschap domein 4: Vitaal burgerschap	2	X		
	1	1	Installeren hard- en software		X		
	1	1	Hard- en software	2	X		
Keuzeruimte	1	1	Leerjaar 1 Semester 1 - Keuzeruimte		X		
	1	1	Basis module Computer Essentials	2	X		
	1	1	Basis module Online Essentials	2	X		
	1	1	Standaard module Presentaties	2	X		
integrale leerlijn	1	1	Leerjaar 1 Semester 1 - Integrale leerlijn		X		
	1	1	BPV				X
	1	1	BPV 0.1 De organisatie, taken, doelen en werksz.	2			X
	1	1	BPV 0.2 Eigen functie, taken en planning	2			X
	1	1	BPV 0.3 Veiligheid, gezondheid, welzijn en milieu	2			X
	1	1	BPV 0.4 Rechten en plichten als werknemer	2			X

Onderwijsprogramma							
Leerlijn	Leerjaar	Periode Semester	Naam	Studie punten	BIS	BUS	BPV
	1	1	BPV 1.1 Assembleren van syst.	2			X
Loopbaan leerlijn	1	1	Leerjaar 1 Semester 1 - Loopbaanleerlijn		X		
	1	1	Portfolio 1	2	X		
Basis leerlijn	1	2	Leerjaar 1 Semester 2 - Basisleerlijn		X		
	1	2	Nederlands 2F		X		
	1	2	NE 2F vg S2	2	X		
	1	2	Engels A2		X		
	1	2	EN A2 vg S2	2	X		
	1	2	Rekenvaardigheid 2F		X		
	1	2	Domein 2 Verhoudingen	2	X		
	1	2	Oriëntatie op de Organisatie		X		
	1	2	Bedrijf oriëntatie	2	X		
	1	2	Ondersteuning systeemgebruikers		X		
	1	2	Service desk	2	X		
	1	2	Burgerschap		X		
	1	2	Burgerschap domein 1: Economisch	2	X		
	1	2	Burgerschap domein 3: Sociaal-maatschappelijk	2	X		
	1	2	Onderhouden en beheren van hard- en software		X		
	1	2	Netwerken	2	X		
Keuzeruimte	1	2	Leerjaar 1 Semester 2 - Keuzeruimte		X		
	1	2	Basis module Tekstverwerking	2	X		
	1	2	Standaard module Databases gebruiken	2	X		
integrale leerlijn	1	2	Leerjaar 1 Semester 2 - Integrale leerlijn		X		
	1	2	BPV				X

Onderwijsprogramma							
Leerlijn	Leerjaar	Periode Semester	Naam	Studie punten	BIS	BUS	BPV
	1	2	BPV 1.3 Install. en conf.	2			X
	1	2	BPV 1.4 Real. v.d. bek.infr.struct.	2			X
	1	2	BPV 2.1 Voork. v. (ver)storingen	2			X
	1	2	BPV 2.2 Lok.en verh. v. (ver)storingen	2			X
	1	2	Leerjaar 1 Semester 2 - Loopbaanleerlijn		X		
	1	2	Portfolio 2	2	X		
Basis leerlijn	2	3	Leerjaar 2 Semester 3 - Basisleerlijn		X		
	2	3	Nederlands 2F		X		
	2	3	NE 2F vg S3	2	X		
	2	3	Engels A2		X		
	2	3	EN A2 vg S3	2	X		
	2	3	Rekenvaardigheid 2F		X		
	2	3	Domein 3 Meten en meetkunde	2	X		
	2	3	Onderhouden en beheren van hard- en software		X		
	2	3	Infra	4	X		
	2	3	Netwerken	4	X		
Keuzeruimte	2	3	Leerjaar 2 Semester 3 - Keuzeruimte		X		
	2	3	Basis module Spreadsheets	4	X		
	2	3	Standaard module Online samenwerken/Digi-veiligheid	4	X		
integrale leerlijn	2	3	Leerjaar 2 Semester 3 - Integrale leerlijn		X		
	2	3	BPV				X
	2	3	BPV 3.2 In beh. nemen v. incidentmeld.	2			X
	2	3	BPV 3.3 Afh. v. incidentmeld.	2			X
Loopbaan leerlijn	2	3	Leerjaar 2 Semester 3 - Loopbaanleerlijn		X		

Onderwijsprogramma							
Leerlijn	Leerjaar	Periode Semester	Naam	Studie punten	BIS	BUS	BPV
	2	3	Portfolio 3	4	X		
Basis leerlijn	2	4	Leerjaar 2 Semester 4 - Basisleerlijn		X		
	2	4	Nederlands 2F		X		
	2	4	NE 2F vg S4	2	X		
	2	4	Engels A2		X		
	2	4	EN A2 vg S4	2	X		
	2	4	Rekenvaardigheid 2F		X		
	2	4	Domein 4 Verbanden	2	X		
	2	4	Onderhouden en beheren van hard- en software		X		
	2	4	Netwerken	4	X		
Keuzeruimte	2	4	Leerjaar 2 Semester 4 - Keuzeruimte		X		
	2	4	Vrije keuzeopdracht niv.3	4		X	
integrale leerlijn	2	4	Leerjaar 2 Semester 4 - Integrale leerlijn		X		
	2	4	BPV				X
	2	4	BPV 3.1 Instrueren van gebruikers	2			X
Loopbaan leerlijn	2	4	Leerjaar 2 Semester 4 - Loopbaanleerlijn		X		
	2	4	Portfolio 4	4	X		

3. Examinering

3.1 Examinering

Het examenprogramma is een overzicht van de examens waarmee jij te maken krijgt tijdens je opleiding.

Jij legt examens af die gericht zijn op jouw toekomstige beroep. Daarnaast zijn er ook examens voor bijvoorbeeld Nederlands en rekenen. In het volgende schema kun je zien welke examens je moet doen. De afkortingen die gebruikt worden zijn

KT	kerntaak
WP	werkproces
LJ	leerjaar
OP	Onderwijsperiode

Context	Waar wordt het examen afgenomen
BIS	Binnen de school
BUS	Buiten de school
BPV	Op de BPV plaats

3.2 Overzicht examens

Naam	KT en WP	Examen vorm (Zie 3.2.1.)	Leerjaar	Periode Semester	Context	Normering
PvB kerntaak 1 ()	Installeren hard- en software, Werkproces 1.1, 1.3 en 1.4	pvb			BPV	O/V/G (V)
Engels lezen B1 ()	1.3	ske			BIS	Cijfer (5,5) 100%
PvB kerntaak 2 ()	Onderhouden en beheren hard- en software, Werkproces 2.1 en 2.2	pvb			BPV	O/V/G (V)
PvB kerntaak 3 ()	Ondersteunen van systeemgebruikers, Werkproces 3.1,	pvb			BPV	O/V/G (V)

Naam	KT en WP	Examen vorm (Zie 3.2.1.)	Leerjaar	Periode Semester	Context	Normering
	3.2 en 3.3					
Engels ()	Beroepsspecifiek				BIS	Cijfer (5,5) 100%
Engels luisteren B1 ()	3.2	ske			BIS	Cijfer (5,5) 100%
Engels spreken A2 ()	3.2	mke			BIS	Cijfer (5,5) 100%
Engels gesprekken voeren B1 ()	3.2	mke			BIS	Cijfer (5,5) 100%
Engels schrijven B1 ()	3.2	ske			BIS	Cijfer (5,5) 100%
Nederlands Lezen/luisteren CE	Generiek				BIS	()
Nederlands Spreken (instellingseXamen) ()	Generiek				BIS	()
Nederlands Schrijven (instellingseXamen) ()	Generiek				BIS	()
Nederlands Gesprekken voeren (instellingseXamen) ()	Generiek				BIS	()
Rekenen 4 domeinen CE	Generiek				BIS	()

3.2.1 Vormen van examens

Binnen de opleiding kun je te maken krijgen met verschillende vormen van examineren. Een voorbeeld hiervan is een proeve van bekwaamheid. In de proeve van bekwaamheid laat je zien dat je de taken die je moet uitvoeren in je beroep goed kan uitvoeren. Ook kun je een examen krijgen waarin kennis (kennisexamens) of vaardigheden (vaardigheidsexamens) worden geëxamineerd.

PvB	Proeve van bekwaamheid	Ere	examen rekenen (CE)
cgi	Criteriumgericht interview	Elu	examen luisteren (CE)
ske	Kennisexamen schriftelijk	Ele	examen lezen (CE)
mke	Kennisexamen mondeling		

wsv	Werkstuk/verslag	lege	instellingsexamen gesprekken voeren
vex	Vaardigheidsexamen	lesp	instellingsexamen spreken
pex	Praktijkexamen	lesc	instellingsexamen schrijven
cex	Casusexamen	iebt	instellingsexamen
pas	Portfolio-assessment		begrippenlijst/taalverzorging
360	360 graden feedback gesprek		
sir	simulatie/rollenspel		

3.2.2 Plaats examinering

Een examen vindt plaats:

- Binnen de school (BIS)
- Buiten de school. (BUS) Dit kan zijn in een examencentrum of in een instelling of bedrijf waar je **GEEN stage** loopt
- Op de BPV plaats (BPV)

3.3. Landelijke eisen gesteld aan Nederlands taal, Rekenen voor alle studenten Eisen Engels voor niveau 4 studenten

De eisen voor deze onderdelen zijn verschillend. Dit is afhankelijk van

- Niveau van de opleiding
- Duur van de opleiding
- Het jaar waarin je gediplomeerd wordt

De overzichten hiervan kun je vinden op [Landelijke eisen Nederlands, Engels en Rekenen](#)

3.4 Regelingen m.b.t. examens

Summa College heeft een examenreglement. In dit document worden alle regels rondom de examens beschreven. Hier vind je bijvoorbeeld wat je moet doen als je het niet eens bent met een uitslag van het examen.

Het examenreglement vind je op [Examenreglement](#)

Herkansingen

Voor alle examens geldt de mogelijkheid om bij onvoldoende resultaat 1 keer te herkansen.

Een extra herkansing wordt bij de examencommissie aangevraagd en alleen dan toegestaan als om gegronde reden iets mis is gegaan bij kans 1 en 2.

3.5 Wanneer krijg je jouw diploma?



3.6 Veel voorkomende vrijstellingen

Misschien kom je in aanmerking voor een vrijstelling voor delen van de opleiding omdat je die al ergens anders hebt geleerd. Vrijstelling kun je krijgen voor:

- het onderwijs én het examen
- alleen voor het onderwijs. Het examen doe je dan met de andere studenten.

Als je vrijstelling wilt voor delen van de opleiding én het examineren dien je een verzoek in bij de examencommissie. Die zal een uitspraak moeten doen. Je vrijstelling dient onderbouwd te zijn.

Om een vrijstelling aan te vragen neem je eerst contact op met je loopbaanbegeleider.

Via de loopbaanbegeleider krijg je het aanvraagformulier.

In het examenreglement kun je meer lezen over de vrijstellingsregeling.

Een vrijstelling voor alleen het onderwijs wordt toegekend door de teamleider van de opleiding. Ook deze vrijstelling vraag je aan en moet je onderbouwen. Dit kun je doen met jouw loopbaanbegeleider. Als je nog geen student van Summa bent, vraag hier dan naar tijdens je intake.

Als je een vrijstelling krijgt, maken we afspraken met jou hoe jouw onderwijsprogramma er uit komt te zien.

Veel voorkomende vrijstellingen voor rekenen, Nederlands en Engels, Loopbaan en burgerschap.

De overzichten hiervan kun je vinden op [vrijstellingen](#)

Crebonummer	95070
K-code/variant	Medewerker Beheer ICT
Leerweg	BBL

Activiteiten	Leerjaar 1		Leerjaar 2	
	BOT	BPV	BOT	BPV
Begeleide onderwijsactiviteiten (BOT), zoals lessen	240		240	
Beroepspraktijkvorming (BPV)		960		960
* BOT = Begeleide Onderwijstijd				
Totaal BOT en BPV	240	960	240	960

Totaal BOT en BPV per leerjaar	1200
--------------------------------	------

Activiteiten	Totaal alle leerjaren	
	BOT	BPV
Begeleide onderwijsactiviteiten (BOT), zoals lessen	480	
Beroepspraktijkvorming (BPV)		1920

Totaal BOT en BPV alle leerjaren	2400
----------------------------------	------