



Onderwijs- en Examenregeling 2015-2016

School voor Horeca

Opleiding : Leidinggevende keuken
Crebonummer : 95102

KBB : SBB

Niveau : 4
Leerweg : BBL

Opleidingsduur : 2017 - 2018
Cohort¹ : 2015

Versie:1
07-04-2017

1 De opleiding

1.1 Algemeen - inhoud van het beroep

De leidinggevende keuken heeft een leidinggevende, coördinerende, aansturende regelende, controlerende en signalerende rol. Daarnaast heeft hij een uitvoerende rol. De leidinggevende keuken is verantwoordelijk voor de uitvoering van werkzaamheden in de keuken. Hij is een schakel tussen de medewerkers van de keuken en de bedrijfsleider en/of directeur /eigenaar van het bedrijf.

De leidinggevende keuken is de eindverantwoordelijke voor de bedrijfsuitvoering in de keuken. Hij is derhalve verantwoordelijk voor het imago van het bedrijf, maar hij is er ook verantwoordelijk voor dat de gasten tevreden zijn, dat de beleidsdoelen worden gehaald en dat er in de keuken, en dus tussen de medewerkers, een goede werksfeer bestaat. Ook is hij verantwoordelijk voor dat wettelijke en bedrijfsvoorschriften worden nageleefd.

¹ In een cohortaanduiding is alleen startjaar en niet de duur van de opleiding verwerkt.



De medewerkers zijn voor de uitvoering van de werkzaamheden aan een leidinggevende keuken verantwoordelijk. Omdat hij, de leidinggevende keuken, zijn werkzaamheden onder verantwoordelijkheid van de bedrijfsleider een/of directeur/ eigenaar voert, is hij aan hem verantwoording schuldig.

1.2 Opzet van de beroepsopleiding

In een beroepsopleiding heb je te maken met kerntaken, werkprocessen en competenties. Kerntaken zijn activiteiten die je in jouw beroep moet uitvoeren en die steeds weer terugkomen. Iedere kerntaak bestaat weer uit werkprocessen. Dat zijn de stapjes die bij de (kern)taak horen.

Om de kerntaken en werkprocessen goed uit te kunnen voeren moet je beschikken over competenties. Voorbeelden van competenties zijn: 'samenwerken en overleggen', 'plannen en organiseren' en 'instructies en procedures opvolgen'.

Naast de beroepsopleiding moet je ook voldoen aan landelijke eisen die gesteld worden aan:

- Nederlands,
- Moderne vreemde taal Engels
- Rekenen
- Loopbaan
- Burgerschap
- Keuzeruimte

Voor een Leidinggevende keuken moet je de volgende onderdelen beheersen aan het einde van jouw opleiding:

Kerntaak 1: Bereidt gerechten.	Werkproces	
	1.1	Plant zijn werkzaamheden
	1.2	Maakt mise en place
	1.3	Past recepten aan
	1.4	Bereidt gerechten en componenten
	1.5	Werkt gerechten voor de uitgiften af

	1.6	Maakt de werkruimtes, gereedschappen en machines in de keuken schoon
	1.7	Verricht onderhoud aan keukeninventaris
	1.8	Delegeert en bewaakt werkzaamheden
Kerntaak 2: Beheert de keukenvoorraden		
	2.1	Besteld benodigde producten
	2.2	Ontvangt en controleert geleverde producten
	2.3	Slaat de geleverde producten op
	2.4	Controleert producten en voert keukenadministratie uit
Kerntaak 3: Vernieuwt en verbetert de dienstverlening van de keuken		
	3.1	Ontwikkeld nieuwe recepten en garnituren
	3.2	Voert menu-engineering uit
	3.3	Draagt ideeën aan voor de samenstelling van menu's en gerechten
	3.4	Stelt de menukaart op
	3.5	Ondersteunt de verbetering van efficiency en de beheersing van kosten
	3.6	Ondersteunt de verbetering van de kwaliteit
	3.7	Signaleert en beoordeelt trends en ontwikkelingen

Kerntaak 4: Geeft leiding en voert beheerstaken uit	
	4.1 Maakt een afdelingsplan
	4.2 Maakt een plan voor personeelsplanning en -ontwikkeling
	4.3 Maakt analyses voor begrotingen en doet voorstellen
	4.4 Zorgt voor inkoop van materialen en middelen
	4.5 Bewaakt budgetten
	4.6 Werft en selecteert nieuwe medewerkers
	4.7 Voert functionerings- en beoordelingsgesprekken
	4.8 Plant en verdeelt de werkzaamheden
	4.9 Begeleidt medewerkers en stuurt medewerkers aan
	4.10 Motiveert en stimuleert samenwerking in het team
	4.11 Bewaakt en evalueert processen op de werkvloer
	4.12 Voert werkoverleg
	4.13 Rapporteert aan de ondernemer

Dit staat allemaal beschreven in het kwalificatiedossier kok Horeca.
(www.kwalificatiesmbo.nl)

Aanvulling; je mag binnen Summa horeca alleen instromen in de BBL opleiding Leidinggevende keuken, als je in het bezit bent van een diploma niveau 3 Zelfstandig werkend kok.



2. Hoe de opleiding is samengesteld

Een schooljaar bestaat uit 39 schoolweken. Elk schooljaar heeft vier perioden. We noemen dit onderwijsperiodes. (afkorting: OP) Een periode bestaat uit 9 of 10 effectieve schoolweken en duurt dus langer in kalenderweken als hier een vakantie in valt.

Drie programma's

De opleiding is opgebouwd uit drie programma onderdelen:

1. Het onderwijsprogramma
2. Het burgerschapsprogramma en loopbaanprogramma
3. Het examenprogramma

1 Het onderwijsprogramma

Het onderwijsprogramma bestaat uit 2 leerlijnen en de keuzeruimte.

- **Integrale leerlijn:** Binnen de **integrale leerlijn** ga je aan de slag met opdrachten. Deze opdrachten zijn afgeleid van het beroep waarvoor je wordt opgeleid. In deze leerlijn verwerf je ook de theorie en vaardigheden die je nodig hebt om de opdrachten uit te kunnen voeren. Op deze manier ontwikkel je je competenties.
- **Basisleerlijn:** We kunnen je niet alles leren via opdrachten. Daarnaast is er een basisleerlijn waarin je alle andere noodzakelijke kennis en vaardigheden leert. Binnen de basisleerlijn bereiden we je ook voor op de examens voor Nederlands en rekenen en werk je aan burgerschapscompetenties.
- **Keuzeruimte:** Een deel van de opleiding heet keuzeruimte. De keuzeruimte kan op verschillende manier ingevuld worden:
 - Aanbod vanuit de school dat verplicht is voor iedere student.
 - Aanbod in overleg met het werkveld.

2 **Burgerschap staat niet meer op het lesrooster**

Burgerschap is een verplicht deel van de opleiding. Burgerschap heeft te maken met politiek, deelnemen aan het arbeidsproces, functioneren als kritisch consument, deel uitmaken van de gemeenschap, omgaan met de verschillende culturen en gezonde leefwijze. Op de volgende pagina zie je uit welke onderdelen (dimensies) Burgerschap bestaat:



Dimensies van burgerschap	Wat wordt van jou verwacht
Politiek-juridische dimensie	<ul style="list-style-type: none"> • Dat je aanwezig bent en actief deel neemt aan het programma tijdens de Burgerschapsactiviteiten. (bv workshops, integrale opdrachten of gastlessen) • Het maken en uitvoeren van de opdrachten.
Economische dimensie	
Sociaal maatschappelijke dimensie	
Vitaal burgerschap	

3 Het loopbaanprogramma

Binnen de beroepsopleiding die jij volgt, moet je om het diploma te kunnen behalen voldoen aan de inspanningsverplichting voor loopbaan. Dit is een landelijke eis. Hieronder kun je zien wat jouw opleiding verwacht van jou in de loopbaanlijn.

Iedere student bij Summa College heeft een loopbaanbegeleider. De loopbaanbegeleider begeleidt jou tijdens je hele opleiding en je hebt regelmatig gesprekken met hem. In het loopbaanprogramma leer je je eigen talenten en kwaliteiten onder woorden te brengen en na te denken over wat je geleerd hebt over het beroep en over jezelf. Je kijkt terug op ervaringen in je BPV, bekijkt wat je daarvan geleerd hebt en wat je daar vervolgens mee wil doen. Zo krijg je een steeds beter beeld van jezelf en kun je aan het einde van je opleiding een goede keuze maken of en waar je wilt gaan werken of dat je nog verder wilt studeren.

Binnen het loopbaanprogramma ga je de volgende competenties ontwikkelen:

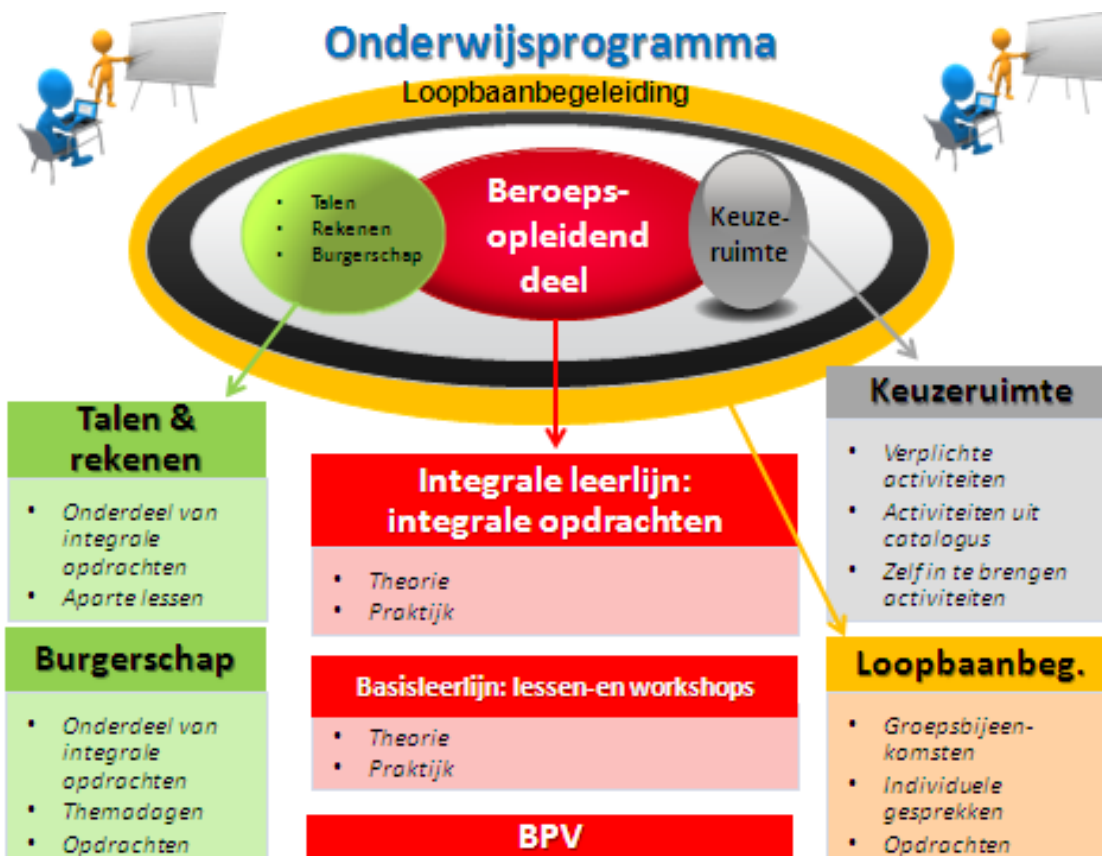
Loopbaancompetenties die je verder gaat ontwikkelen	Wat wordt er van jou verwacht			
<i>Ontdek je talent</i> (Capaciteitenreflectie) <table border="1" style="display: inline-table; vertical-align: top;"> <tr> <td style="padding: 2px;">Wat kun je?</td> <td style="padding: 2px;">Waar ben je goed in?</td> <td style="padding: 2px;">Waar wil je het beste in worden?</td> </tr> </table>	Wat kun je?	Waar ben je goed in?	Waar wil je het beste in worden?	Je bent in staat én bereid om naar je eigen capaciteiten te kijken en deze te bespreken met je loopbaanbegeleider.
Wat kun je?	Waar ben je goed in?	Waar wil je het beste in worden?		



<i>Ontdek je passie</i> (Motievenreflectie)	Wat wil je? Wat houdt je bezig? Waar wil je moeite voor doen?	Je bent in staat én bereid je passie te omschrijven en deze te bespreken met je loopbaanbegeleider.
<i>Ontdek je werkplek</i> (Werkexploratie)	Wat kies je? Welke uitdagingen en dilemma's kom je tegen op je werk/je BPV? Wat voor (soort) werk past bij mij?	Je bent in staat én bereid om je te verdiepen in je BPV-werkplek, zodat je een duidelijk beeld krijgt van wat er bij je past en welke uitdagingen je hebt. Je bent eveneens in staat én bereid dit te bespreken met je loopbaanbegeleider.
<i>Zelf aan zet</i> (Loopbaansturing)	Wat ga je ontdekken? Wat ga je oefenen en bewijzen? Wat ga ik doen om mijn opleiding af te maken of werk te vinden?	Je bent in staat én bereid om zelf sturing te geven aan je opleiding, uiteraard begeleid en ondersteund door je loopbaanbegeleider.
<i>In gesprek met</i> (Netwerken)	Wie heb je nodig om je wensen te realiseren? Wie kun je om hulp vragen?	Je bent in staat en bereid om vragen te stellen aan diverse interne en externe contacten. Je vraagt om hulp aan je juiste personen zodat jij je doelen kan realiseren. Je bent daarnaast in staat én bereid om dit te bespreken met je loopbaanbegeleider.

De opleiding verwacht een **pro actieve** inspanning van jou voor zowel loopbaan als burgerschap.

Er wordt van je verwacht dat je de loopbaanlessen volgt, de gevraagde opdrachten uitvoert, individuele gesprekken voert met je loopbaanbegeleider en reflectieverslagen ter voorbereiding van deze gesprekken maakt.



Rekenen, Nederlands, Engels

Iedere student binnen het Middelbaar Beroeps Onderwijs krijgt Nederlands, Engels en Rekenen binnen de opleiding. (zie ook punt: 3.3)

Studiepunten

Het opleidingsprogramma is ingedeeld in verschillende onderwijsproducten. Voor ieder onderwijsproduct worden punten toegekend. Dit noemen we studiepunten. Per studiejaar zijn 60 studiepunten te behalen. Met de studiepunten kunnen we samen jouw studievoortgang goed volgen. Als je te weinig studiepunten behaalt dan kan dat gevolgen hebben voor de voortgang van jouw opleiding. In het schema van paragraaf “activiteiten in het onderwijs- en loopbaanprogramma” kun je zien hoeveel studiepunten een onderdeel bevat.



Beroepspraktijkvorming

Een beroepsopleiding kan niet zonder de beroepspraktijk. Daarom volg je een deel van jouw opleiding in een bedrijf of instelling. We noemen dit beroepspraktijkvorming. Tijdens de BPV word je begeleid door een BPV-begeleider (van jouw school) en een praktijkopleider (van het leerbedrijf). Voor iedere BPV - periode wordt afgesproken gemaakt wat je gaat doen, welke eisen gesteld worden aan de BPV en hoe de BPV beoordeeld wordt.

Naast de examens moet er altijd een voldoende beoordeling zijn voor de BPV

Activiteiten in het onderwijs- en loopbaanprogramma

In het schema's op de volgende pagina wordt het programma van de opleiding beschreven. Er is per programma en leerlijn te lezen welke onderdelen in welke periode van de opleiding aan bod komt. Je kunt zien hoeveel studiepunten je kunt behalen en waar je leert.

Je kunt leren op verschillende plaatsen (context)

Binnen de school :BIS

Buiten de school: BUS zoals opdrachten voor bedrijven of excursies

Beroepspraktijkvorming: dan loop je stage (BPV) in een leerbedrijf

Leerlijn	leerjaar	Periode	Naam	Studiepunten	BIS	BUS	BPV
Basis leerlijn	3		Leerjaar 3- Basisleerlijn		X		
Basis leerlijn	3	1	Nederlands OP1	2	X		
Basis leerlijn	3	2	Nederlands OP2	2	X		
Basis leerlijn	3	3	Nederlands OP3	2	X		
Basis leerlijn	3	4	Nederlands OP4	2	X		
Basis leerlijn	3	1	Rekenen OP1	2	X		
Basis leerlijn	3	2	Rekenen OP2	2	X		
Basis leerlijn	3	3	Rekenen OP3	2	X		
Basis leerlijn	3	4	Rekenen OP4	2	X		
Basis leerlijn	3	1	Engels OP1	2	X		
Basis leerlijn	3	2	Engels OP2	2	X		
Basis leerlijn	3	3	Engels OP3	2	X		
Basis leerlijn	3	4	Engels OP4	2	X		



integrale leerlijn	3		Leerjaar 3 - Integraleleerlijn		X		
integrale leerlijn	3	1	Management OP1	4	X		
integrale leerlijn	3	2	Management OP2	4	X		
integrale leerlijn	3	3	Management OP3	4	X		
integrale leerlijn	3	4	Management OP4	4	X		
integrale leerlijn	3	2	BPV Beoordelingen (OP1-2)	6	X		X
integrale leerlijn	3	4	BPV beoordelingen (OP3-4)	6	X		X
Loopbaan leerlijn	3		Leerjaar 3 - Loopbaanleerlijn		X		
Loopbaan leerlijn	3	1	LOBA (individuele en groepsgesprekken) OP1	1	X		
Loopbaan leerlijn	3	2	LOBA (individuele en groepsgesprekken) OP2	1	X		
Loopbaan leerlijn	3	3	LOBA (individuele en groepsgesprekken) OP3	1	X		
Loopbaan leerlijn	3	4	LOBA (individuele en groepsgesprekken) OP4	1	X		
Keuzeruimte	3		Leerjaar 3 - Keuzeruimte		X		
Keuzeruimte	3	0	Keuzeruimte; Duits A2	4	X		

Ontwikkelingsgerichte beoordeling

Tijdens de opleiding volgen we jouw voortgang en ontwikkeling op de voet. We doen dit met behulp van ontwikkelingsgerichte beoordelingen. Er wordt gekeken hoe het met je gaat in de verschillende leerlijnen. Je leert ook om goed naar jezelf te kijken (te reflecteren) en uitspraken te doen over jouw eigen functioneren.

Zo krijg je een overzicht van je sterke en zwakke punten. Met jouw loopbaanbegeleider maak je afspraken over je studievoortgang. Deze worden vastgelegd in je leerarrangement.



3 Examinering binnen de opleiding

Dit deel omvat de examens die waarmee jij te maken krijgt tijdens de opleiding.

3.1 Het examenprogramma

Jij legt examens af die gericht zijn op jouw toekomstige beroep. Daarnaast zijn er ook examens voor bijvoorbeeld Nederlands en rekenen. In het volgende schema kun je zien welke examens je moet doen. De afkortingen die gebruikt worden zijn

KT	kerntaak
WP	werkproces
OP	Onderwijsperiode
PvB	Proeve van Bekwaamheid
Context	Waar wordt het examen afgenomen
BIS	Binnen de school

Naam	KT en WP	Examen- vorm	Leer- jaar	Periode	Context	Normering
Geeft leiding en voert beheerstaken uit (wp 4.3-4.7) (ref-al)	4.3 4.7	sir	3	4	BIS	O/V/G (V) 100%
Geeft leiding en voert beheerstaken uit (wp 4.1-4.2-4.4-4.5-4.6-4.8-4.9-4.10-4.11-4.12-4.13) (ref-am)	4.1 4.2 4.4 4.5 4.6 4.8 4.9 4.10 4.11 4.12 4.13	pvb	3	4	BIS BPV	O/V/G (V) 100%
Nederlands Lezen/luisteren (centraal examen) 3F	Generiek		*	*	BI	
Nederlands Spreken 3F (instellingsexamen)	Generiek		*	*	BIS	
Nederlands Schrijven 3F (instellingsexamen)	Generiek		*	*	BIS	
Nederlands Gesprekken 3F voeren (instellingsexamen)	Generiek		*	*	BIS	
Rekenen 3F (centraal examen)	Generiek		*	*	BIS	
Engels Lezen/luisteren B1 (centraal examen)	Generiek		*	*	BIS	
Engels Spreken A2	Generiek		*	*	BIS	

(instellingsexamen)						
Engels Schrijven A2 (instellingsexamen)	Generiek		*	*	BIS	
Engels Gesprekken voeren A2 (instellingsexamen)	Generiek		*	*	BIS	

Aangezien de student alleen instroomrecht heeft voor deze opleiding, na het behalen van een diploma zelfstandig werkend kok. Kan de student vrijstelling aanvragen voor kerntaak 1 t/m 3, vandaar dat deze examens niet zijn opgenomen in het examenprogramma.

3.2 Vormen van examens

Binnen de opleiding kun je te maken krijgen met verschillende vormen van examineren. De school voor horeca maakt gebruik van een proeve van bekwaamheid. In de proeve van bekwaamheid laat je zien dat je de taken die je moet uitvoeren in je beroep goed kan uitvoeren. Ook kun je een examen krijgen waarin kennis (kennisexamen) of vaardigheden worden geëxamineerd.

3.3 Plaats examinering

Een examen vindt plaats:

- Binnen de school (BIS)
- Buiten de school. (BUS)
- Op de BPV plaats (BPV)

3.4 Landelijke eisen gesteld aan Nederlandse taal, rekenen en Engels

De eisen die gesteld worden aan de talen en rekenen vind je op onderstaande link

[Landelijke eisen Nederlands, Engels en Rekenen](#)

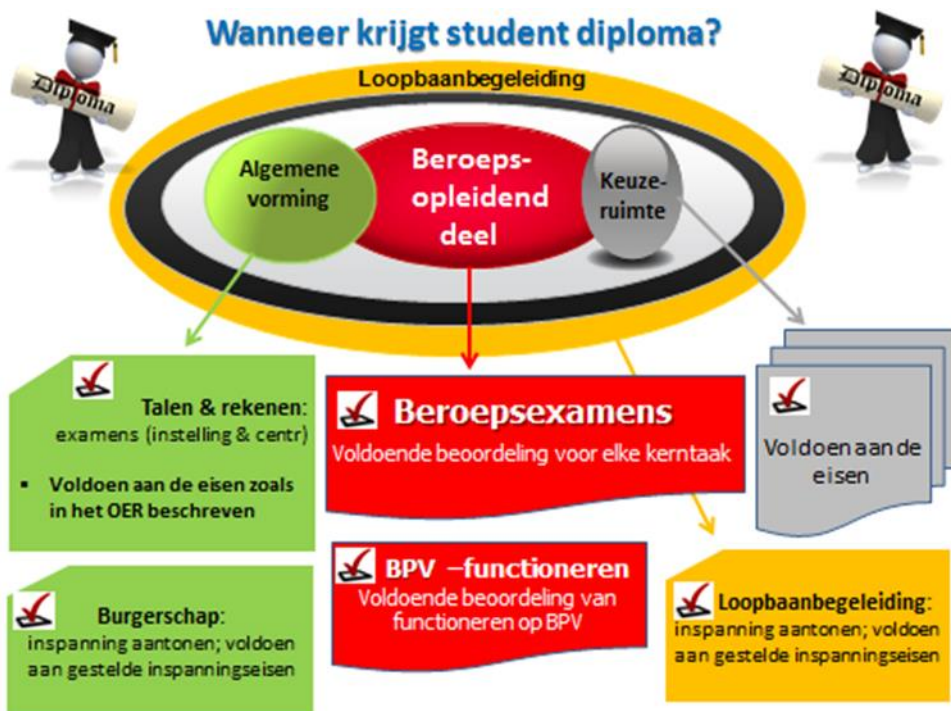
3.5 Regelingen m.b.t. examens

Summa College heeft een examenreglement. In dit document worden alle regels rondom de examens beschreven. Hier vind je bijvoorbeeld wat je moet doen als je het niet eens bent met een uitslag van het examen.

Het examenreglement vind je op [Examenreglement](#)

4 Wanneer krijg je jouw diploma?

- Als je alle examens van de beroepsopleiding behaald hebt
- Als de BPV met een voldoende beoordeeld is: Voor iedere BPV-periode wordt afgesproken waarop je beoordeeld wordt. De totale BPV binnen de opleiding moet als voldoende zijn beoordeeld
- Als je voldaan hebt aan de inspanningsverplichting voor Loopbaan en Burgerschap. Als je voldoet aan de eisen voor taal en rekenen en Moderne vreemde talen (Engels voor niveau 4 studenten)
- Als je voldoet aan de eisen van de keuzeruimte.





5 Veel voorkomende vrijstellingen

Misschien kom je in aanmerking voor een vrijstelling voor delen van de opleiding omdat je die al ergens anders hebt geleerd. Vrijstelling kun je krijgen voor:

- het onderwijs én het examen
- alleen voor het onderwijs. Het examen doe je dan met de andere studenten.

Als je vrijstelling wilt voor delen van de opleiding én het examen dien je een verzoek in bij de examencommissie. Die zal een uitspraak moeten doen. Je vrijstelling dient onderbouwd te zijn. In het examenreglement kun je meer lezen over de vrijstellingsregeling.

Een vrijstelling voor alleen het onderwijs wordt toegekend door de teamleider van de opleiding. Ook deze vrijstelling vraag je aan en moet je onderbouwen. Dit kun je doen met jouw loopbaanbegeleider. Als je nog geen student van Summa bent, vraag hier dan naar tijdens je intake.

Als je een vrijstelling krijgt, maken we afspraken met jou hoe jouw onderwijsprogramma er uit komt te zien.

Het overzicht van de vrijstellingen kun je vinden op [vrijstellingen](#)



Urenoverzicht

Crebonummer	95102	
K-code/ variant	1788BBL	
leerweg	BBL	

Activiteiten	leerjaar 1		leerjaar 2		leerjaar 3		leerjaar 4	
	BOT	BPV	BOT	BPV	BOT	BPV	BOT	BPV
Begeleide onderwijsactiviteiten (BOT) Zoals lessen					240			
Beroepspraktijkvorming (BPV)						720		
* BOT = Begeleide onderwijstijd								
totaal BOT en BPV					240	720	0	0
Totaal BOT en BPV leerjaar								
	0		0		960		0	

Activiteiten	Totaal alle leerjaren	
	BOT	BPV
Begeleide onderwijsactiviteiten (BOT) Zoals lessen	240	
Beroepspraktijkvorming (BPV)		720
Totaal BOT en BPV alle leerjaren	960	