

Onderwijs- en examenregeling 2015-2016

School voor Transport & Logistiek

Opleiding	:	Logistiek Teamleider
Crebonummer	:	90202
KBB	:	Wegvervoer en logistieke dienstverlening, KC Handel en STL, Sectorkamer mobiliteit, transport, logistiek en maritiem
Niveau	:	3
Leerweg	:	BOL
Opleidingsduur	:	tenminste 2 jaar
Cohort ¹	:	2015-2016

Versie: 1
01-03-2015

¹ In een cohortaanduiding is alleen startjaar en niet de duur van de opleiding verwerkt.

Inhoudsopgave

Welkom	3
Huisregels Summa Transport & Logistiek	4
Samen leren, samen leven: zo doen wij dat	4
Overeenkomsten en studieadvies.....	4
1. De opleiding.....	6
1.1 Wat doet een logistiek teamleider?	6
1.2 De wereld van de logistiek	6
1.3 Opzet van de beroepsopleiding	7
2. De inhoud van de opleiding	9
2.1 Het onderwijsprogramma.....	9
2.2 Het loopbaanprogramma	11
2.3 Rekenen, Nederlands, Engels	12
2.4 Studiepunten	12
2.5 Beroepspraktijkvorming.....	12
2.6 Activiteiten in het onderwijs- en loopbaanprogramma	13
2.7 Ontwikkelingsgerichte beoordeling	15
3. Examinering binnen de opleiding	16
3.1 Examinering	16
3.2 Vormen van examens.....	17
3.3 Plaats examinering	18
3.4 Landelijke eisen gesteld aan Nederlandse taal en rekenen	18
3.5 Regelingen m.b.t. examens	18
3.6 Wanneer krijg je een diploma?	20
3.7 Veelvoorkomende vrijstellingen	20
3.8 Herkansingsregeling voor examens en proeven van bekwaamheid	21

Welkom

Beste student,

Welkom op het Summa College op de school voor Transport & Logistiek. Fijn dat je voor onze school hebt gekozen.

In deze Onderwijs- en examenregeling geven we je algemene informatie over je opleiding, over de locatie waar je deze opleiding volgt en over je onderwijs- en examenregeling.

Alle regelingen van Summa Transport & Logistiek kun je vinden op de website van het Summa College en op Fronter (onze elektronische leeromgeving). We verwachten van je dat je daar regelmatig op kijkt, zodat je goed op de hoogte blijft van het actuele nieuws.

Wij wensen je veel succes en plezier bij het volgen van je opleiding, zowel op school als tijdens je werk of beroepspraktijkvorming. En vanzelfsprekend willen wij je zo goed mogelijk ondersteunen zodat je je diploma van deze opleiding gaat behalen.

Henriette de Haas,
Directeur

Huisregels Summa Transport & Logistiek

Samen leren, samen leven: zo doen wij dat

We zitten hier met z'n allen samen op school en willen onze tijd hier zo prettig mogelijk met elkaar doorbrengen. Met ruim 300 studenten en 17 docenten gaat dat niet altijd vanzelf. Er gelden hier daarom enkele regels. Regels die voor iedereen gelijk zijn, jong en oud, docent en student. Regels die eigenlijk vanzelfsprekend zijn, maar die we toch graag nog even duidelijk willen noemen. Zodat we weten wat we van elkaar mogen verwachten en we op een prettige manier samen kunnen leren en leven.

- Wij behandelen elkaar allemaal met respect. Vanzelfsprekend en zonder uitzondering.
- Wij eten, drinken en pauzeren in de pauzeruimtes of buiten school.
- Mobiele telefoons gebruiken we in de les alleen wanneer de docent dat goed vindt.
- Een computer of laptop gebruiken we in de klas voor onderwijs.
- Wij doen tijdens de lessen onze mutsen en petten af en onze jassen uit.
- Wij zorgen ervoor dat we onze leslokalen netjes achterlaten. We sluiten computers af en schuiven stoelen aan. Afval gaat in de prullenbak.
- Wij houden elkaars spullen heel en vergoeden schade die we eventueel maken.
- Wij zorgen voor een veilige omgeving en gebruiken op school geen alcohol, drugs of wapens.
- Het Summapasje dat je bij de start van je opleiding ontvangt, heb je altijd bij je.

Overeenkomsten en studieadvies

Wanneer je start met een opleiding aan het Summa College, teken je een aantal overeenkomsten. In de *onderwijsovereenkomst* staan onder andere de afspraken rondom je aanwezigheid. Uitgangspunt is dat je actief deelneemt aan alle onderwijsactiviteiten. Natuurlijk kan er soms sprake zijn van overmacht, bijvoorbeeld als je ziek bent of als je naar een begrafenis gaat. Wat je in zulke gevallen moet doen, staat in het *verzuimprotocol*.

Naast de onderwijsovereenkomst is er de *BPV-overeenkomst*. BPV staat voor beroepspraktijkvorming (ook wel bekend als 'stage'). Zo'n beroepspraktijkvorming is onderdeel van elke mbo-opleiding. Afspraken over je BPV zijn vastgelegd in de BPV-overeenkomst.

Er kunnen omstandigheden zijn waardoor je studievoortgang in gevaar komt. Bijvoorbeeld wanneer je cijfers onvoldoende zijn, wanneer je te veel lessen mist of wanneer je je niet houdt aan afspraken uit bovenstaande overeenkomsten. In zulke gevallen kun je een eerste studieadvies krijgen. Je loopbaanbegeleider bespreekt dit advies met jou (en als je jonger bent dan 18 ook met je ouders). Samen maken jullie afspraken om ervoor te zorgen

dat je studievoortgang niet nog meer gevaar loopt. Wanneer je je niet aan deze afspraken houdt, volgt er een tweede studieadvies. Verandert er dan nog steeds niets of is de voortgang nog altijd onvoldoende, dan kan een derde studieadvies volgen. Dit derde advies is bindend. Je leest alles over het studieadvies in de 'Regeling bindend studieadvies'.

De onderwijsovereenkomst, de BPV-overeenkomst, het verzuimprotocol en de regeling bindend studieadvies vind je allemaal op Fronter. We gaan ervanuit dat je weet wat er in de verschillende overeenkomsten en regelingen staat.

1. De opleiding

1.1 Wat doet een logistiek teamleider?

Als logistiek teamleider werk je bijvoorbeeld in een magazijn van een groothandel of een transportbedrijf, in een distributiecentrum of bij een logistiek dienstverlener. Een deel van je werk bestaat uit leidinggeven en coördineren, maar je bent zelf ook met je handen op de werkvloer bezig.

Je geeft leiding aan (assistent) logistiek medewerkers en coördineert bijvoorbeeld de goederenontvangst en -opslag, het verzamelen en verzendklaar maken van de goederen, de Value Added Services (VAS) en de voorraadinventarisatie. Je voert deze werkzaamheden ook zelf uit.

Als logistiek teamleider ben je verantwoordelijk voor allerlei zaken. Zo moet je ervoor zorgen dat je team altijd een goede bezetting heeft. Ook moet je je medewerkers motiveren en ze begeleiden in hun ontwikkeling. Je mag bovendien assisteren bij het werven en selecteren van nieuwe medewerkers.

Je hebt nauw overleg met je leidinggevende. Met hem of haar praat je onder andere over het vervangen of aanschaffen van nieuwe machines, over behaalde resultaten en over eventuele risico's. Je doet bij je leidinggevende ook verbetervoorstellen met betrekking tot de (dagelijkse) planning, de uitgevoerde werkzaamheden, de gewerkte uren, het ziekteverzuim en de omzet.

1.2 De wereld van de logistiek

In de Rotterdamse haven komen dag in dag uit goederen binnen uit landen als China, Brazilië en Rusland. Voordat deze goederen verder uitgeleverd worden, worden ze vaak opgeslagen in warehouses in Nederland. Als er een klantorder in het warehouse binnenkomt, kan deze worden uitgeleverd naar klanten binnen en buiten Europa.

Soms worden de goederen in het warehouse bewerkt voordat ze uitgeleverd worden. De goederen worden bijvoorbeeld landspecifiek gemaakt door kabels met landspecifieke stekkers en instructieboekjes bij te voegen. Dit worden Value Added Services (VAS) genoemd.

Binnen het warehouse is het belangrijk om de verschillende goederenstromen (in-, op- en uitslag en VAS) goed op elkaar af te stemmen. Om dit voor elkaar te krijgen wordt het warehouse speciaal ingericht voor de goederen waar mee gewerkt wordt. Een warehouse voor houten palen ziet er dus anders uit dan een warehouse voor groente of voor MP3-spelers.

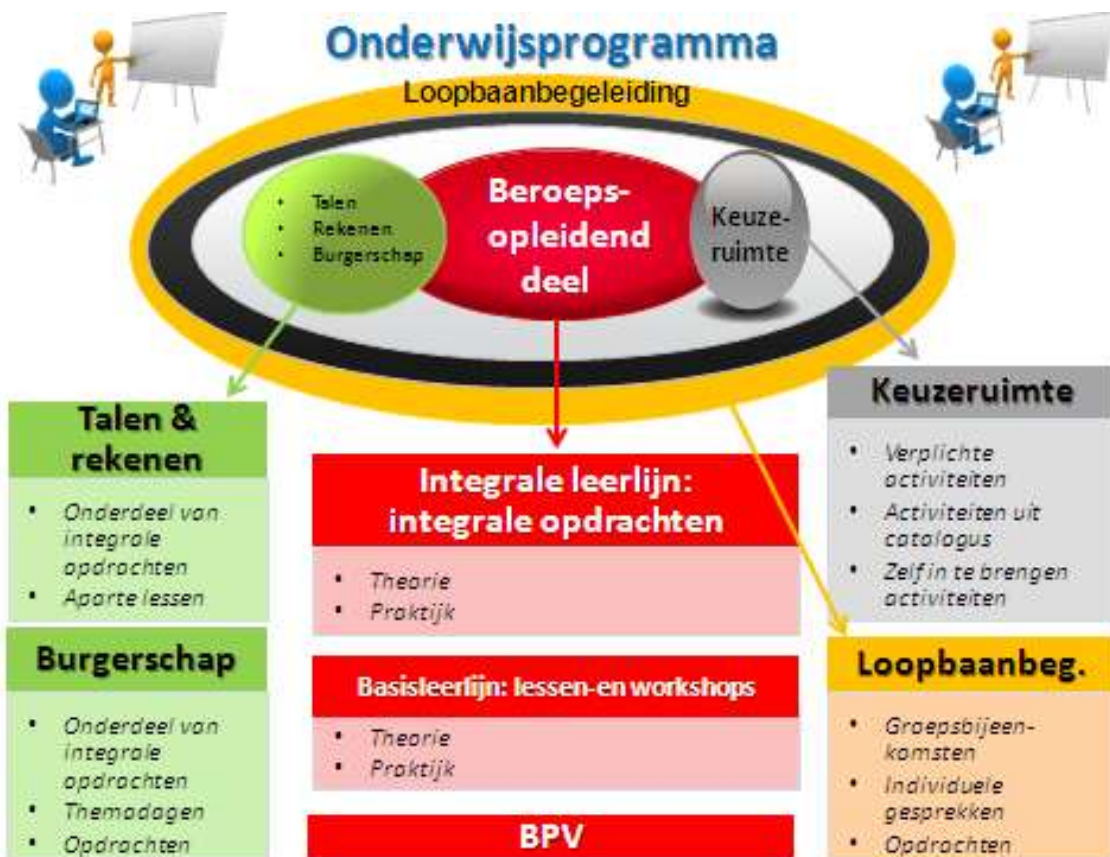
Het warehouse is dus een dynamische omgeving waar de goederen snel, nauwkeurig en veilig verwerkt moeten worden, zodat ze zo snel mogelijk naar de klant verstuurd kunnen worden.

1.3 Opzet van de beroepsopleiding

In een beroepsopleiding heb je te maken met kerntaken, werkprocessen en competenties. Kerntaken zijn activiteiten die je in jouw beroep moet uitvoeren en die steeds weer terugkomen. Iedere kerntaak bestaat weer uit werkprocessen. Dat zijn de stapjes die bij de (kern)taak horen.

Om de kerntaken en werkprocessen goed uit te kunnen voeren moet je beschikken over competenties. Voorbeelden van competenties zijn: 'samenwerken en overleggen', 'plannen en organiseren' en 'instructies en procedures opvolgen'.

Naast de beroepsopleiding moet jij ook voldoen aan landelijke eisen die gesteld worden aan Nederlands, rekenen, loopbaan, burgerschap en keuzeruimte. Volg je een opleiding op niveau 4, dan komt daar ook nog Engels bij. Voor sommige opleidingen is bovendien een andere vreemde taal vereist.



2. De inhoud van de opleiding

De opleiding is opgebouwd uit twee programma's:

1. het onderwijsprogramma
2. het examenprogramma.

Hieronder kun je lezen wat de activiteiten in het onderwijs- en loopbaanprogramma zijn en hoe deze activiteiten beoordeeld worden. Ook wordt uitgelegd hoe het zit met de studiepunten. In hoofdstuk 4 kun je lezen hoe je examenprogramma eruit ziet.

2.1 Het onderwijsprogramma

2.1.1 Leerlijnen

Het onderwijsprogramma bestaat uit drie leerlijnen.

1. **Integrale leerlijn:** binnen de integrale leerlijn ga je aan de slag met opdrachten. Deze opdrachten zijn afgeleid van het beroep waarvoor je wordt opgeleid. In deze leerlijn leer je ook de kennis en vaardigheden die je nodig hebt om de opdrachten uit te kunnen voeren. Op deze manier ontwikkel je je competenties.
2. **Basisleerlijn:** we kunnen je niet alles leren via opdrachten. Alle andere kennis en vaardigheden leer je in de basisleerlijn. Binnen de basisleerlijn bereiden we je ook voor op de examens voor Nederlands, rekenen en Engels. En je werkt aan burgerschapscompetenties. Voor burgerschap doe je geen examen, maar moet je voldoen aan een inspanningsverplichting. De inhoud en de inspanningsverplichting wordt bij kopje 2.3 beschreven.
3. **Loopbaanleerlijn:** je gaat aan de slag met je loopbaan (zie 2.4). Tijdens de opleiding ontwikkel je je tot een beginnend beroepsbeoefenaar. Het is van belang om je ontwikkeling zowel op onderwijsinhoud, studievvaardigheden als werknemersvaardigheden te volgen en regelmatig te meten.

2.1.2 Keuzeruimte

Een deel van de opleiding heet 'keuzeruimte'. De keuzeruimte kan op verschillende manieren ingevuld worden.

- Aanbod vanuit de school dat verplicht is voor iedere student.
- Aanbod in overleg met het werkveld.
- Aanbod van diverse activiteiten waar jij als student uit mag kiezen.
- Eigen keuze die jij als student maakt door zelf met een voorstel te komen. Jouw voorstel moet wel door de school goedgekeurd worden.

2.1.3 Burgerschap

Burgerschap is een verplicht deel van de opleiding. Burgerschap gaat over onderwerpen als politiek, deelnemen aan het arbeidsproces, functioneren als kritisch consument, deel uitmaken van de samenleving, omgaan met de verschillende culturen en er een gezonde leefwijze op nahouden.

Dimensies van burgerschap		De inspanning die je als student moet leveren
<i>Politiek-juridische dimensie</i>	Je bent in staat én bereid om je te verdiepen in de politiek van Nederland en een actieve bijdrage te leveren, bijvoorbeeld door te stemmen of mee te denken bij politieke besluitvorming. Bij dat laatste kun je denken aan lid zijn van de studentenraad.	Tijdens je opleiding worden de vier dimensies voor burgerschap getoetst. Dat toetsen gebeurt door middel opdrachten.
<i>Economische dimensie</i>	a. Je bent bereid én in staat om een bijdrage te leveren aan het arbeidsproces. b. Je bent bereid én in staat om je op een verantwoorde manier te gedragen als consument.	
<i>Sociaal maatschappelijke dimensie</i>	Je bent in staat én bereid om deel uit te maken van de samenleving en daar een bijdrage aan te leveren, bijvoorbeeld door vrijwilligerswerk te doen.	
<i>Vitaal burgerschap</i>	Je bent bereid én in staat om te reflecteren op je eigen gezondheid en leefstijl. Je bent bereid én in staat zorg te dragen voor je eigen gezondheid en leefstijl, als burger én als werknemer.	

2.2 Het loopbaanprogramma

Binnen de beroepsopleiding die jij volgt, moet je om het diploma te kunnen behalen voldoen aan de inspanningsverplichting voor loopbaan. Dit is een landelijke eis. Hieronder kun je zien wat jouw opleiding verwacht van jou in de loopbaanlijn.

Iedere student bij Summa College heeft een loopbaanbegeleider. De loopbaanbegeleider begeleidt jou tijdens je hele opleiding en je hebt regelmatig gesprekken met hem of haar. In het loopbaanprogramma leer je je eigen talenten en kwaliteiten onder woorden te brengen en na te denken over wat je geleerd hebt over het beroep en over jezelf. Je kijkt terug op ervaringen in je BPV, bekijkt wat je daarvan geleerd hebt en wat je daar vervolgens mee wil doen. Zo krijg je een steeds beter beeld van jezelf en kun je aan het einde van je opleiding een goede keuze maken: wil je gaan werken (en waar dan), of wil je nog verder studeren?

Binnen het loopbaanprogramma ga je de volgende competenties ontwikkelen.

Loopbaancompetenties die je verder gaat ontwikkelen		De inspanning die je als student moet leveren
<i>Ontdek je talent</i> (Capaciteitenreflectie)	Wat kun je? Waar ben je goed in? Waar wil je het beste in worden?	Het loopbaanprogramma bestaat uit groepsbijeenkomsten van de loopbaangroep en uit individuele gesprekken. Daarnaast maak je verschillende opdrachten die gelinkt zijn aan de vijf loopbaanelementen. De opdrachten helpen je te groeien en om leerpunten en successen te ontdekken. ‘Het beste uit jezelf halen’ staat centraal, maar de andere onderdelen komen ook elk jaar aan de orde. In overleg met je loopbaanbegeleider mag je ook zelf een opdracht uitwerken die specifiek bij jouw loopbaantraject past.
<i>Ontdek je passie</i> (Motievenreflectie)	Wat wil je? Wat houdt je bezig? Waar wil je moeite voor doen?	
<i>Ontdek je werkplek</i> (Werkexploratie)	Wat kies je? Welke uitdagingen en dilemma’s kom je tegen op je werk of in je BPV? Wat voor (soort) werk past bij jou?	
<i>Zelf aan zet</i> (Loopbaansturing)	Wat ga je ontdekken? Wat ga je oefenen en bewijzen? Wat ga je doen om je opleiding af te maken of werk te vinden?	
<i>In gesprek met</i> (Netwerken)	Wie heb je nodig om je wensen te realiseren? Wie kun je om hulp vragen?	
		Voor het loopbaanprogramma geldt een inspanningsverplichting die je op verschillende manieren kunt aantonen. Denk aan een portfolio, het maken van een website over jezelf, een

		presentatie, een verslag, een filmpje en door aanwezigheid tijdens de LOBA-lessen.
--	--	--

2.3 Rekenen, Nederlands, Engels

Iedere student binnen het middelbaar beroepsonderwijs krijgt Nederlands en rekenen binnen de opleiding, dus ook jij. Het maakt niet uit welke opleiding je volgt (zie ook schema bij paragraaf 3.4). Voor studenten die een opleiding volgen op niveau 4 komt daar naast Nederlands en rekenen ook nog Engels bij.

De eisen voor deze onderdelen zijn verschillend. Ze zijn afhankelijk van het niveau en de duur van je opleiding en van het jaar waarin je gediplomeerd wordt. De overzichten van de eisen kun je vinden op.

[Landelijke eisen Nederlands, Engels en Rekenen](#)

2.4 Studiepunten

Het opleidingsprogramma is ingedeeld in verschillende onderwijsproducten. Voor ieder onderwijsproduct worden punten toegekend. Dit noemen we studiepunten. Per studiejaar zijn zestig studiepunten te behalen. Met de studiepunten kunnen we samen jouw studievoortgang goed volgen. Als je te weinig studiepunten behaalt, dan kan dat gevolgen hebben voor de voortgang van jouw opleiding. In de schema's in paragraaf 2.6 kun je zien hoeveel studiepunten een onderdeel bevat.

Studenten krijgen aan het einde van het eerste studiejaar een **voortgangsadvies** dat gebaseerd is op **het aantal behaalde studiepunten**:

- 55 of meer van de studiepunten zijn behaald: voortzetten van opleiding
- minder dan 55 studiepunten zijn behaald: verwijzing naar een andere opleiding.

Niet behaalde studiepunten hoeven in een volgende fase van de opleiding niet te worden ingehaald.

2.5 Beroepspraktijkvorming

Een beroepsopleiding kan niet zonder de beroepspraktijk. Daarom vindt een deel van jouw opleiding plaats in een bedrijf of instelling. We noemen dit 'beroepspraktijkvorming' (BPV). Tijdens de BPV word je begeleid door een BPV-begeleider (van jouw school) en een praktijkopleider (van het leerbedrijf). Voor iedere BPV -periode maken jullie samen afspraken over wat je gaat doen, welke eisen er gelden voor de BPV en hoe de BPV beoordeeld wordt. Dit staat allemaal beschreven in je BPV-werkboek dat je tijdens de opleiding ontvangt.

2.6 Activiteiten in het onderwijs- en loopbaanprogramma

In de onderstaande schema's wordt het programma van de opleiding beschreven. Er is per programma en leerlijn te lezen welke onderdelen in welke periode van de opleiding aan bod komen. Je kunt in de schema's ook zien hoeveel studiepunten je kunt behalen en waar je leert.

	Naam/omschrijving	Programma	Leerlijn	OndProd.Type	Subtype	Binnenschools (BS)	Buitenschools (BUS)	BPV	Type waardering	Min. waardering	Invoer (man/calc)	Weging	Gelegenheden	Studielast (sbu)	Studiepunten	Leerjaar of fase	Periode
Onwikkelingsgericht of Onderwijsprogramma																	
X	Leerjaar 1 - Basisleerlijn	OP	BL									100				1	
X	Rekenen	OP	BL						O/V/G	V	Calc	100			3	1	1-8
X	Domein: Getallen 2F	OP	BL	BasA	ThW	✓			O/V/G	V	man	100	3			1	1-8
X	Domein: Verhoudingen 2F	OP	BL	BasA	ThW	✓			O/V/G	V	man	100	3			1	1-8
X	Domein: Meten en Meetkunde 2F	OP	BL	BasA	ThW	✓			O/V/G	V	man	100	3			1	1-8
X	Domein: Verbanden 2F	OP	BL	BasA	ThW	✓			O/V/G	V	man	100	3			1	1-8
X	Nederlands	OP	BL						B/NB	B	Calc	100			3	1	1-8
X	Taken/opdrachten 1	OP	BL	BasA	ThW	✓			Cijfer	4	man	100	3			1	1-8
X	Taken/opdrachten 2	OP	BL	BasA	ThW	✓			Cijfer	4	man	100	3			1	1-8
X	Taken/opdrachten 3	OP	BL	BasA	ThW	✓			Cijfer	4	man	100	3			1	1-8
X	Engels	OP	BL						B/NB	B	Calc	100			3	1	1-8
X	Taken/opdrachten 1	OP	BL	BasA	ThW	✓			Cijfer	4	man	100	3			1	1-8
X	Taken/opdrachten 2	OP	BL	BasA	ThW	✓			Cijfer	4	man	100	3			1	1-8
X	Taken/opdrachten 3	OP	BL	BasA	ThW	✓			Cijfer	4	man	100	3			1	1-8
X	K1 LM ontvangt en slaat goederen op	OP	BL	BasA	too	✓		✓	Cijfer	5,5	Man	100	3		1	1	1-8
X	K2 LM verzamelt goederen en maakt deze verzendklaar	OP	BL	BasA	too	✓		✓	Cijfer	5,5	Man	100	3		1	1	1-8
X	K3 LM inventariseert de voorraad	OP	BL	BasA	too	✓		✓	Cijfer	5,5	Man	100	3		1	1	1-8
X	Leerjaar 1 - Integraleleerlijn	OP	IL									100				1	
X	Integrale opdrachten	OP	IL						O/V/G	V	Calc	100			8	1	1-8
X	K1 ontvangt en slaat goederen op LM	OP	IL	IO	Wao	✓			O/V/G	V	man	100	3			1	1-8
X	K2 verzamelt goederen en maakt deze verzendklaar LM	OP	IL	IO	Wao	✓			O/V/G	V	man	100	3			1	1-8
X	K3 Inventariseert de voorraad LM	OP	IL	IO	Wao	✓			O/V/G	V	man	100	3			1	1-8
X	Magazijnopdrachten	OP	IL	Brpa	wab				O/V/G	V	Man	100	3			1	1-8
X	Praktijktaken	OP	IL	IO	Wao	✓	✓	✓	B/NB	B	Calc	100			6	1	1-8
X	Praktijktaken kerntaak 1	OP	IL	IO	Wao	✓	✓	✓	B/NB	B	man	100	3			1	1-8
X	Beroeps Praktijk Vorming	OP	IL						B/NB	B	Calc	100			20	1	1-8
X	BPV Uren	OP	IL	Brpa				✓	B/NB	B	Man	100	3			1	1-8
X	BPV beoordeling 1e jaar	OP	IL	IO	Wao	✓	✓		O/V/G	V	man	100	3			1	1-8
X	Leerjaar 1 - Loopbaanleerlijn	OP	LL									100				1	
X	Burgerschap	OP	LL	Beg	Lbg	✓			B/NB	B	man	100	3		2	1	1-8
X	Loopbaan	OP	LL	Beg	Lbg	✓			VDNVD	VD	man	100	3		2	1	1-8
X	Leerjaar 1 - Keuzeruimte	OP	KR									100				1	
X	Keuzeruimte totaal	OP	KR	KA					B/NB	B	man	100	3		10	1	1-8
X	VCA	OP	KR	KA	toe	✓			O/V/G	V	man	100	3			1	1-8
X	Communicatie	OP	KR	KA	toe	✓			O/V/G	V	man	100	3			1	1-8
X	Warehouse technologie	OP	KR	KA	toe	✓			O/V/G	V	man	100	3			1	1-8
X	Basiskennis management	OP	KR	KA	toe	✓			O/V/G	V	man	100	3			1	1-8
X	ICT	OP	KR	KA	toe	✓			O/V/G	V	man	100	3			1	1-8
X	Leerjaar 2 - Basisleerlijn	OP	BL									100				2	
X	Nederlands	OP	BL	BasA					B/NB	B	Calc	100			4	2	1-8
X	Taken/opdrachten 4	OP	BL	BasA	ThW	✓			Cijfer	4	man	100	3			2	1-8
X	Taken/opdrachten 5	OP	BL	BasA	ThW	✓			Cijfer	4	man	100	3			2	1-8
X	Taken/opdrachten 6	OP	BL	BasA	ThW	✓			Cijfer	4	man	100	3			2	1-8
X	Engels	OP	BL	BasA					B/NB	B	Calc	100			4	2	1-8
X	Taken/opdrachten 4	OP	BL	BasA	ThW	✓			Cijfer	4	man	100	3			2	1-8
X	Taken/opdrachten 5	OP	BL	BasA	ThW	✓			Cijfer	4	man	100	3			2	1-8
X	Taken/opdrachten 6	OP	BL	BasA	ThW	✓			Cijfer	4	man	100	3			2	1-8
X	Leerjaar 2 - Integraleleerlijn	OP	IL									100				2	
X	Integrale opdrachten	OP	IL	IO					O/V/G	V	Calc	100			10	2	1-8
X	K1 Coördineert en werkt mee bij de ontvangst en opslag van goederen	OP	IL	IO	too	✓			O/V/G	V	man	100	3			2	1-8
X	K2 Coördineert en werkt mee bij het verzamelen en verzendklaar maken	OP	IL	IO	too	✓			O/V/G	V	man	100	3			2	1-8
X	K3 Coördineert en werkt mee bij het inventariseren van goederen	OP	IL	IO	too	✓			O/V/G	V	man	100	3			2	1-8
X	K4 Aansturen van medewerkers en oplossen van problemen	OP	IL	IO	too	✓			O/V/G	V	man	100	3			2	1-8
X	Praktijktaken	OP	IL	IO	Wao	✓	✓	✓	B/NB	B	Calc	100			8	2	1-8
X	Praktijktaken kerntaak 2	OP	IL	IO	Wao	✓	✓	✓	B/NB	B	man	100	3			2	1-8
X	Praktijktaken kerntaak 3	OP	IL	IO	Wao	✓	✓	✓	B/NB	B	man	100	3			2	1-8
X	Praktijktaken kerntaak 4	OP	IL	IO	Wao	✓	✓	✓	B/NB	B	man	100	3			2	1-8
X	Beroeps Praktijk Vorming	OP	IL						B/NB	B	Calc	100			20	2	1-8
X	BPV Uren	OP	IL	Brpa					B/NB	B	Man	100	3			2	1-8
X	BPV eindbeoordeling	OP	IL	IO	Wao	✓	✓		O/V/G	V	man	100	3			2	1-8
X	Leerjaar 2 - Loopbaanleerlijn	OP	LL									100				2	
X	Burgerschap	OP	LL	OPD	Wao	✓			B/NB	B	man	100	3		2	2	1-8
X	Loopbaan	OP	LL	Beg	Lbg	✓			VDNVD	VD	man	100	3		2	2	1-8
X	Leerjaar 2 - Keuzeruimte	OP	KR									100				2	
X	Keuzeruimte totaal	OP	KR	KA					B/NB	B	man	100	3		10	2	1-8
X	Bedrijfsconomie	OP	KR	KA	ThW	✓			O/V/G	V	man	100	3			2	1-8
X	ICT	OP	KR	KA	toe	✓			O/V/G	V	man	100	3			2	1-8
X	Logistiek rekenen	OP	KR	KA	toe	✓			O/V/G	V	man	100	3			2	1-8
X	Gevaarlijke stoffen	OP	KR	KA	toe	✓			O/V/G	V	man	100	3			2	1-8
X	Deelmarkten	OP	KR	KA	toe	✓			O/V/G	V	man	100	3			2	1-8
X	Personeelsmanagement	OP	KR	KA	PrW	✓			O/V/G	V	man	100	3			2	1-8
X	Leidinggeven	OP	KR	KA	PrW	✓			O/V/G	V	man	100	3			2	1-8

2.7 Ontwikkelingsgerichte beoordeling

Tijdens de opleiding volgen we jouw voortgang en ontwikkeling op de voet. We doen dit met behulp van ontwikkelingsgerichte beoordelingen. Er wordt gekeken hoe het met je gaat in de verschillende leerlijnen. De ontwikkelingsgerichte beoordeling houdt verband met kerntaken, werkprocessen en/of competenties.

In deze opleiding zit een aantal momenten waarop er gekeken wordt naar je vorderingen. Op deze momenten kijken we naar de ontwikkeling in je houding, in de kwaliteit van je werk en in je aanwezigheid. Hiervoor zorg je ervoor dat je steeds op tijd de juiste spullen inlevert, bijvoorbeeld je portfolio, houdingkaart, vaardighedenkaart of BPV-map. Welke zaken je in moet leveren, spreek je af met je loopbaanbegeleider.

Als de voortgang van je opleiding tussendoor in gevaar dreigt te komen, kun je dit bespreken met je loopbaanbegeleider. Het kan ook zijn dat je loopbaanbegeleider jou uitnodigt voor een gesprek. Soms kunnen de verschillende beoordelingen leiden tot een studieadvies. Je kunt hier meer over lezen in de 'Regeling bindend studieadvies' die op Fronter staat.

3. Examinering binnen de opleiding

3.1 Examinering

Het examenprogramma is een overzicht van de examens waarmee jij te maken krijgt tijdens je opleiding.

Je legt examens af die gericht zijn op jouw toekomstige beroep. Daarnaast zijn er examens voor bijvoorbeeld Nederlands en rekenen. In het volgende schema kun je zien welke examens je moet doen. Je komt de volgende afkortingen tegen.

KT	kerntaak
WP	werkproces
LJ	leerjaar
OP	onderwijsperiode

Context: waar wordt het examen afgenomen?

BIS	binnen de school
BUS	buiten de school
BPV	op de BPV-locatie

Deze paragraaf omvat de examens waarmee jij te maken krijgt tijdens de opleiding.

Naam/omschrijving		Programma	Leerlijn	Ond.Prod.Type	Subtype	Binnenschools (BS)	Buitenschools (BUS)	BPV	Type waardering	Min. waardering	Invoer (man/calc)	Weging	Gelegenheden	Studielast (sbu)	Studiepunten	Leer/jaar of fase	Periode
Kwalificerend of eXamenprogramma																	
X	Kerntaak 1: Coördineert en werkt mee bij de ontva	EP	KT1						Cijfer		Calc	100					
X	SKE Ontvangst en opslag van goederen	EP	nvt	Ei	ske	✓			Cijfer	5,5	Man	100	3			1,2	1-8
X	Proeve van bekwaamheid KT1	EP	nvt	Ei	pvb	✓			OV/G	V	Man	100	3			1,2	1-8
X	Kerntaak 2: Coördineert en werkt mee bij het verza	EP	KT2						Cijfer		Calc	100					
X	SKE Verzamelen en verzend gereedmaken van goederen	EP	nvt	Ei	ske	✓			Cijfer	5,5	Man	100	3			1,2	1-8
X	Proeve van bekwaamheid KT2	EP	nvt	Ei	pvb	✓			OV/G	V	Man	100	3			1,2	1-8
X	Kerntaak 3: Coördineert en werkt mee bij het inven	EP	KT3						Cijfer		Calc	100					
X	SKE Inventariseert goederen	EP	nvt	Ei	ske	✓			Cijfer	5,5	Man	100	3			1,2	1-8
X	Proeve van bekwaamheid KT3	EP	nvt	Ei	pvb	✓			OV/G	V	Man	100	3			1,2	1-8
X	Kerntaak 4: Ondersteunt bij de inzet van mensen e	EP	KT4						Cijfer		Calc	100					
X	SKE Ondersteunt bij de inzet van mensen en middelen	EP	nvt	Ei	ske	✓			Cijfer	5,5	Man	100	3			1,2	1-8
X	Casus eXamen	EP	nvt	Ei	ske	✓			OV/G	V	Man	100	3			1,2	1-8
Nederlands		EP	nvt	Ei								100					
<i>De inrichting voor Nederlands wordt Summa-breed ingevoerd (niveau specifiek) LET OP: leerjaar/periode en kansen kunnen WEL ingevuld worden (ivm eXamenplanning)</i>																	
	Nederlands Lezen/luisteren COE	EP	nvt	Ei							Man						
	Nederlands Spreken (instellingseXamen)	EP	nvt	Ei							Man						
	Nederlands Schrijven (instellingseXamen)	EP	nvt	Ei							Man						
	Nederlands Gesprekken voeren (instellingseXamen)	EP	nvt	Ei							Man						
Rekenen		EP	nvt	Er								100					
<i>De inrichting voor Rekenen wordt Summa-breed ingevoerd (niveau specifiek) LET OP: leerjaar/periode en kansen kunnen WEL ingevuld worden (ivm eXamenplanning)</i>																	
	Rekenen 4 domeinen niveau toets	EP	nvt	Er							Man						
Loopbaan		EP	nvt	Ei								100					
<i>De inrichting voor loopbaan wordt Summa-breed ingevoerd (1 resultaat)</i>																	
	Loopbaan	EP	nvt	Ei							Man						
Burgerschap		EP	nvt	Ei								100					
<i>De inrichting voor burgerschap wordt Summa-breed ingevoerd (1 resultaat)</i>																	
	Burgerschap	EP	nvt	Ei							Man						
X	BPV	EP	BPV						BNB	B	Man	100	3				
<i>De inrichting voor BPV is dossier afhankelijk en kent 1 eindresultaat</i>																	
X	Keuzeruimte totaal	EP	KZ1						BNB	B	Man	100	3				

3.2 Vormen van examens

Binnen de opleiding kun je te maken krijgen met verschillende vormen van examineren. Een voorbeeld hiervan is een proeve van bekwaamheid. In de proeve van bekwaamheid laat je zien dat je de taken die je moet uitvoeren in je beroep goed kan uitvoeren. Ook kun je een examen krijgen waarin kennis (kennisexamen) of vaardigheden (vaardigheidsexamen) worden geëxamineerd.

PvB	Proeve van bekwaamheid	Ere	examen rekenen
cgi	Criteriumgericht interview		
ske	Kennisexamen schriftelijk	Elu	examen luisteren (COE)
mke	Kennisexamen mondeling	Ele	examen lezen (COE)
wsv	Werkstuk/verslag	lege	instellingsexamen gesprekken voeren
vex	Vaardigheidsexamen	lesp	instellingsexamen spreken
pex	Praktijkexamen	lesc	instellingsexamen schrijven
cex	Casusexamen	iebt	instellingsexamen
pas	Portfolio-assessment		begrippenlijst/taalverzorging
360	360 graden feedback gesprek		
sir	simulatie/rollenspel		

3.3 Plaats examinering

Een examen vindt plaats:

- binnen de school (BIS)
- buiten de school (BUS), bijvoorbeeld in een examencentrum of in een instelling of bedrijf waar je **GEEN stage** loopt
- op de BPV-locatie (BPV).

3.4 Landelijke eisen gesteld aan Nederlandse taal en rekenen

MBO niveau 3 opleiding (diplomering 2016-2017 tot en met 2018-2019)

Leergebied	Examen	Slaag-zakbeslissing	Eindresultaat	Doorstroom
Rekenen *	CE examen 2F CE examen ER 2F	De vaardigheidsscore is behaald	Vaardigheidsscore* Vaardigheidsscore	MBO niveau 4 MBO niveau 4
Nederlands	CE examen 2F: • lezen • luisteren Instellingsexamen 2F: • spreken • gesprekken voeren • schrijven	Nederlands minimaal een 5	Cijfer	MBO niveau 4

Voor actuele eisen [Landelijke eisen Nederlands, Engels en Rekenen](#)

Voor rekenen heb je één examen. In overleg met de rekendocent wordt afgesproken aan welk examen je deelneemt.

Examen 2F is het standaardexamen.

Examen ER 2F is een aangepast examen voor studenten die veel moeite hebben met rekenen. Het is gelijk aan het niveau van het standaardexamen.

*De te behalen vaardigheidsscore wordt ieder jaar landelijk bepaald.

3.5 Regelingen m.b.t. examens

Summa College heeft een examenreglement. In dit document vind je alle regels die gelden rondom de examens. Je leest er bijvoorbeeld wat je moet doen als je het niet eens bent met een uitslag van het examen.

Het examenreglement vind je op [Examenreglement](#)

3.6 Wanneer krijg je een diploma?



3.7 Veelvoorkomende vrijstellingen

Misschien kom je in aanmerking voor een vrijstelling voor delen van de opleiding, omdat je die delen al ergens anders hebt geleerd. Je zult dat wel moeten bewijzen, liefst door middel van een erkend certificaat of een diploma. Vrijstelling kun je krijgen voor:

- het onderwijs én het examen
- alleen voor het onderwijs. Het examen doe je dan met de andere studenten.

Als je vrijstelling wilt voor delen van de opleiding én de examinering, dan dien je een verzoek in bij de examencommissie. Die zal een uitspraak moeten doen. Je verzoek voor vrijstelling moet je goed onderbouwen. In het examenreglement kun je meer lezen over de vrijstellingsregeling.

Een vrijstelling voor alleen het onderwijs wordt toegekend door de teamleider van de opleiding. Ook deze vrijstelling vraag je aan en moet je onderbouwen. Dit kun je doen met jouw loopbaanbegeleider. Als je nog geen student van Summa bent, vraag hier dan naar tijdens je intake.

Summa kent een regeling 'Vrijstellingen voor Nederlands, rekenen, Engels en Burgerschap'. Je kunt deze regeling vinden op [vrijstellingen](#)

Als je een vrijstelling krijgt, maken we afspraken met jou hoe jouw onderwijsprogramma eruit komt te zien.

3.8 Herkansingsregeling voor examens en proeven van bekwaamheid

- Elk examen en elke proeve van bekwaamheid mag twee keer afgelegd worden. Het gaat dan om het complete examen of de volledige proeve van bekwaamheid.
- Als je na twee kansen een examen of proeve niet behaald hebt, kun je een verzoek tot een derde kans indienen bij de (sub)examencommissie. In Fronter vind je een formulier voor zo'n verzoek. In je verzoek geef je aan waarom je een extra kans nodig hebt. De (sub)examencommissie beoordeelt jouw verzoek en besluit of je wel of niet in aanmerking komt voor een derde kans. Het besluit geeft de commissie door aan jouw loopbaanbegeleider. Je kunt tijdens je hele opleiding maximaal twee keer een derde kans aanvragen/krijgen. Het maken van de derde kans betekent meestal dat je niet binnen de gestelde tijd je opleiding afrondt en je diploma in ontvangst kunt nemen.

Crebonummer	90202
K-code/ variant	u00343bol
leerweg	bbl

Activiteiten
Begeleide onderwijsactiviteiten (BOT) Zoals lessen
Beroepspraktijkvorming (BPV)
* BOT = Begeleide onderwijstijd
totaal BOT en BPV

Totaal BOT en BPV leerjaar

leerjaar 1		leerjaar 2		leerjaar 3		leerjaar 4	
BOT	BPV	BOT	BPV	BOT	BPV	BOT	BPV
746		746					
	320		320				
746	320	746	320	0	0	0	0
1066		1066		1060		0	

Activiteiten
Begeleide onderwijsactiviteiten (BOT) Zoals lessen
Beroepspraktijkvorming (BPV)

Totaal BOT en BPV alle leerjaren

Totaal alle leerjaren	
BOT	BPV
1492	
	640
2132	

