

## Onderwijs- en examenregeling 2015-2016

### School voor Transport & Logistiek

Opleiding	:	Planner Wegtransport
Crebonummer	:	91890
KBB	:	Wegvervoer en logistieke dienstverlening
Niveau	:	3
Leerweg	:	BBL
Opleidingsduur	:	2 jaar
Cohort <sup>1</sup>	:	2015-2016

Versie: 1  
01-03-2015

---

<sup>1</sup> In een cohortaanduiding is alleen startjaar en niet de duur van de opleiding verwerkt.

## Inhoudsopgave

<b>Welkom .....</b>	<b>3</b>
<b>Huisregels Summa Transport &amp; Logistiek .....</b>	<b>4</b>
Samen leren, samen leven: zo doen wij dat .....	4
Overeenkomsten en studieadvies.....	4
<b>1. De opleiding.....</b>	<b>6</b>
1.1 Wat doet een planner wegtransport? .....	6
1.2 De wereld van transport en logistiek .....	6
1.3 Opzet van de beroepsopleiding .....	7
<b>2. De inhoud van de opleiding .....</b>	<b>8</b>
2.1 Het onderwijsprogramma.....	8
2.2 Het loopbaanprogramma .....	10
2.3 Rekenen, Nederlands, Engels .....	11
2.4 Beroepspraktijkvorming.....	11
2.5 Activiteiten in het onderwijs- en loopbaanprogramma .....	11
2.6 Ontwikkelingsgerichte beoordeling .....	13
<b>3. Examinering binnen de opleiding .....</b>	<b>15</b>
3.1 Examinering .....	15
3.2 Vormen van examens.....	17
3.3 Plaats examinering .....	17
3.4 Landelijke eisen gesteld aan Nederlandse taal en rekenen .....	18
3.5 Regelingen m.b.t. examens .....	18
3.6 Wanneer krijg je een diploma? .....	19
3.7 Veelvoorkomende vrijstellingen .....	19
3.8 Herkansingsregeling voor examens en proeven van bekwaamheid .....	20

## Welkom

Beste student,

Welkom op het Summa College op de school voor Transport & Logistiek. Fijn dat je voor onze school hebt gekozen.

In deze Onderwijs- en examenregeling geven we je algemene informatie over je opleiding, over de locatie waar je deze opleiding volgt en over je onderwijs- en examenregeling.

Alle regelingen van Summa Transport & Logistiek kun je vinden op de website van het Summa College en op Fronter (onze elektronische leeromgeving). We verwachten van je dat je daar regelmatig op kijkt, zodat je goed op de hoogte blijft van het actuele nieuws.

Wij wensen je veel succes en plezier bij het volgen van je opleiding, zowel op school als tijdens je werk of beroepspraktijkvorming. En vanzelfsprekend willen wij je zo goed mogelijk ondersteunen zodat je je diploma van deze opleiding gaat behalen.

Henriette de Haas,  
Directeur

## Huisregels Summa Transport & Logistiek

### Samen leren, samen leven: zo doen wij dat

We zitten hier met z'n allen samen op school en willen onze tijd hier zo prettig mogelijk met elkaar doorbrengen. Met ruim 300 studenten en 17 docenten gaat dat niet altijd vanzelf. Er gelden hier daarom enkele regels. Regels die voor iedereen gelijk zijn, jong en oud, docent en student. Regels die eigenlijk vanzelfsprekend zijn, maar die we toch graag nog even duidelijk willen noemen. Zodat we weten wat we van elkaar mogen verwachten en we op een prettige manier samen kunnen leren en leven.

- Wij behandelen elkaar allemaal met respect. Vanzelfsprekend en zonder uitzondering.
- Wij eten, drinken en pauzeren in de pauzeruimtes of buiten school.
- Mobiele telefoons gebruiken we in de les alleen wanneer de docent dat goed vindt.
- Een computer of laptop gebruiken we in de klas voor onderwijs.
- Wij doen tijdens de lessen onze mutsen en petten af en onze jassen uit.
- Wij zorgen ervoor dat we onze leslokalen netjes achterlaten. We sluiten computers af en schuiven stoelen aan. Afval gaat in de prullenbak.
- Wij houden elkaars spullen heel en vergoeden schade die we eventueel maken.
- Wij zorgen voor een veilige omgeving en gebruiken op school geen alcohol, drugs of wapens.
- Het Summapasje dat je bij de start van je opleiding ontvangt, heb je altijd bij je.

### Overeenkomsten en studieadvies

Wanneer je start met een opleiding aan het Summa College, teken je een aantal overeenkomsten. In de *onderwijsovereenkomst* staan onder andere de afspraken rondom je aanwezigheid. Uitgangspunt is dat je actief deelneemt aan alle onderwijsactiviteiten. Natuurlijk kan er soms sprake zijn van overmacht, bijvoorbeeld als je ziek bent of als je naar een begrafenis gaat. Wat je in zulke gevallen moet doen, staat in het *verzuimprotocol*.

Naast de onderwijsovereenkomst is er de *BPV-overeenkomst*. BPV staat voor beroepspraktijkvorming (ook wel bekend als 'stage'). Zo'n beroepspraktijkvorming is onderdeel van elke mbo-opleiding. Afspraken over je BPV zijn vastgelegd in de BPV-overeenkomst.

Er kunnen omstandigheden zijn waardoor je studievoortgang in gevaar komt. Bijvoorbeeld wanneer je cijfers onvoldoende zijn, wanneer je te veel lessen mist of wanneer je je niet houdt aan afspraken uit bovenstaande overeenkomsten. In zulke gevallen kun je een eerste studieadvies krijgen. Je loopbaanbegeleider bespreekt dit advies met jou (en als je jonger bent dan 18 ook met je ouders). Samen maken jullie afspraken om ervoor te zorgen

dat je studievoortgang niet nog meer gevaar loopt. Wanneer je je niet aan deze afspraken houdt, volgt er een tweede studieadvies. Verandert er dan nog steeds niets of is de voortgang nog altijd onvoldoende, dan kan een derde studieadvies volgen. Dit derde advies is bindend. Je leest alles over het studieadvies in de 'Regeling bindend studieadvies'.

De onderwijsovereenkomst, de BPV-overeenkomst, het verzuimprotocol en de regeling bindend studieadvies vind je allemaal op Fronter. We gaan ervanuit dat je weet wat er in de verschillende overeenkomsten en regelingen staat.

## 1. De opleiding

### 1.1 Wat doet een planner wegtransport?

Als planner wegtransport werk je bij een planningsafdeling van een beroepsgoederenvervoerder, op de transportafdeling van een eigen vervoerder of bij een verlader. Aan de hand van de binnengekomen transportopdrachten stel je ritten samen en stel je een routevoorstel op. Deze planning controleer je constant en indien nodig stel je de planning bij.

Tijdens de uitvoering van het transport ben jij als planner wegtransport het aanspreekpunt voor de chauffeurs en opdrachtgevers. Daarnaast stuur je de assistent-planners en chauffeurs aan en begeleidt en motiveert hen in de uitvoering van hun werkzaamheden. Je werkt vaak in ploegendiensten, omdat de chauffeurs 24 uur per dag op de weg zitten en dus 24 uur per dag begeleiding van de planner wegtransport nodig hebben.

De beroepsopleiding die je volgt is gebaseerd op een landelijk geldend kwalificatiedossier. Hierin is beschreven wat je allemaal moet weten en kunnen om het beroep, waarvoor je opgeleid wordt, goed te kunnen uitvoeren.

### 1.2 De wereld van transport en logistiek

In de Rotterdamse haven komen dag in dag uit goederen binnen uit landen als China, Brazilië en Rusland. Voordat deze goederen verder uitgeleverd worden, worden ze vaak opgeslagen in warehouses in Nederland. Als er een klantorder in het warehouse binnenkomt, kan deze worden uitgeleverd naar klanten binnen en buiten Europa.

Soms worden de goederen in het warehouse bewerkt voordat ze uitgeleverd worden. De goederen worden bijvoorbeeld landspecifiek gemaakt door kabels met landspecifieke stekkers en instructieboekjes bij te voegen. Dit worden Value Added Services (VAS) genoemd.

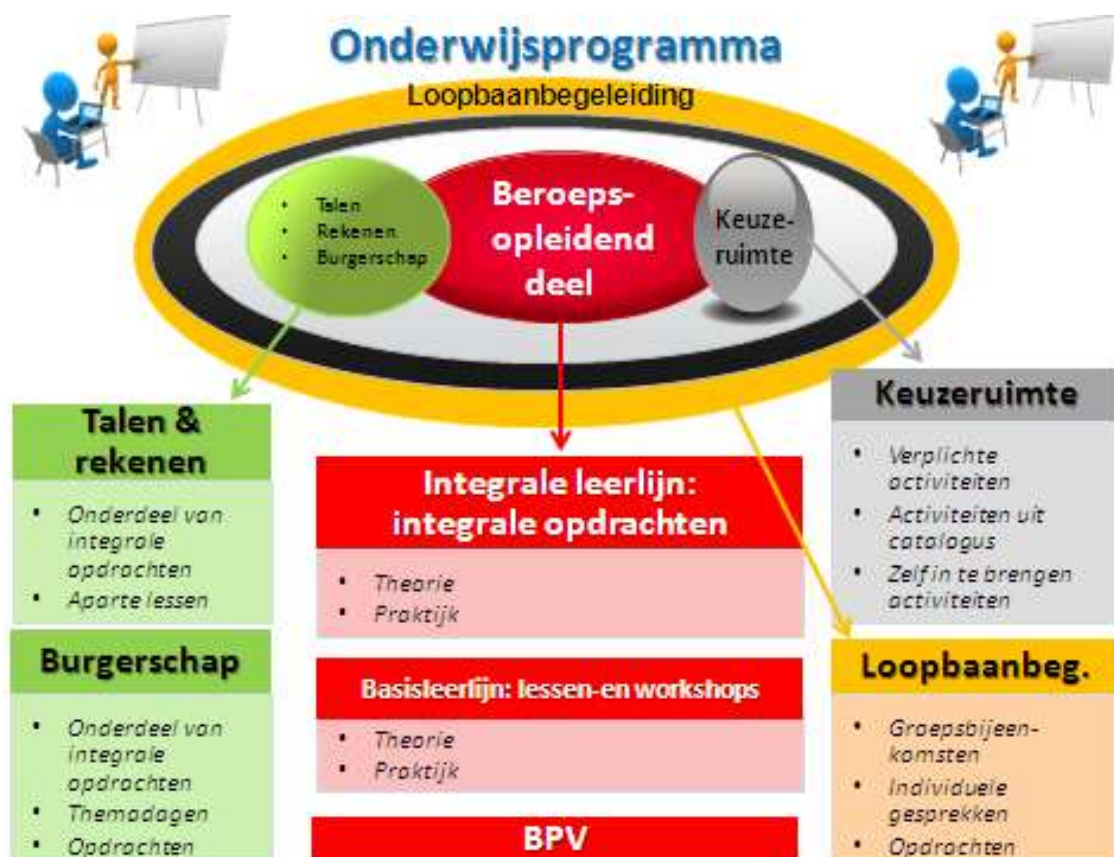
Binnen het warehouse is het belangrijk om de verschillende goederenstromen (in-, op- en uitslag en VAS) goed op elkaar af te stemmen. Om dit voor elkaar te krijgen wordt het warehouse speciaal ingericht voor de goederen waar mee gewerkt wordt. Een warehouse voor houten palen ziet er dus anders uit dan een warehouse voor groente of voor MP3-spelers. Het warehouse is dus een dynamische omgeving waar de goederen snel, nauwkeurig en veilig verwerkt moeten worden, zodat ze zo snel mogelijk naar de klant verstuurd kunnen worden.

## 1.3 Opzet van de beroepsopleiding

In een beroepsopleiding heb je te maken met kerntaken, werkprocessen en competenties. Kerntaken zijn activiteiten die je in jouw beroep moet uitvoeren en die steeds weer terugkomen. Iedere kerntaak bestaat weer uit werkprocessen. Dat zijn de stapjes die bij de (kern)taak horen.

Om de kerntaken en werkprocessen goed uit te kunnen voeren moet je beschikken over competenties. Voorbeelden van competenties zijn: 'samenwerken en overleggen', 'plannen en organiseren' en 'instructies en procedures opvolgen'.

Naast de beroepsopleiding moet jij ook voldoen aan landelijke eisen die gesteld worden aan Nederlands, rekenen, loopbaan, burgerschap en keuzeruimte. Volg je een opleiding op niveau 4, dan komt daar ook nog Engels bij. Voor sommige opleidingen is bovendien een andere vreemde taal vereist.



## 2. De inhoud van de opleiding

De opleiding is opgebouwd uit twee programma's:

1. het onderwijsprogramma
2. het examenprogramma.

Hieronder kun je lezen wat de activiteiten in het onderwijs- en loopbaanprogramma zijn en hoe deze activiteiten beoordeeld worden. In hoofdstuk 4 kun je lezen hoe je examenprogramma eruit ziet.

### 2.1 Het onderwijsprogramma

#### 2.1.1 Leerlijnen

Het onderwijsprogramma bestaat uit drie leerlijnen.

1. **Integrale leerlijn:** binnen de integrale leerlijn ga je aan de slag met opdrachten. Deze opdrachten zijn afgeleid van het beroep waarvoor je wordt opgeleid. In deze leerlijn leer je ook de kennis en vaardigheden die je nodig hebt om de opdrachten uit te kunnen voeren. Op deze manier ontwikkel je je competenties.
2. **Basisleerlijn:** we kunnen je niet alles leren via opdrachten. Alle andere kennis en vaardigheden leer je in de basisleerlijn. Binnen de basisleerlijn bereiden we je ook voor op de examens voor Nederlands, rekenen en Engels. En je werkt aan burgerschapscompetenties. Voor burgerschap doe je geen examen, maar moet je voldoen aan een inspanningsverplichting. De inhoud en de inspanningsverplichting wordt bij kopje 2.3 beschreven.
3. **Loopbaanleerlijn:** je gaat aan de slag met je loopbaan (zie 2.4). Tijdens de opleiding ontwikkel je je tot een beginnend beroepsbeoefenaar. Het is van belang om je ontwikkeling zowel op onderwijsinhoud, studievvaardigheden als werknemersvaardigheden te volgen en regelmatig te meten.

#### 2.1.2 Keuzeruimte

Een deel van de opleiding heet 'keuzeruimte'. De keuzeruimte kan op verschillende manieren ingevuld worden.

- Aanbod vanuit de school dat verplicht is voor iedere student.
- Aanbod in overleg met het werkveld.
- Aanbod van diverse activiteiten waar jij als student uit mag kiezen.
- Eigen keuze die jij als student maakt door zelf met een voorstel te komen. Jouw voorstel moet wel door de school goedgekeurd worden.



### 2.1.3 Burgerschap

Burgerschap is een verplicht deel van de opleiding. Burgerschap gaat over onderwerpen als politiek, deelnemen aan het arbeidsproces, functioneren als kritisch consument, deel uitmaken van de samenleving, omgaan met de verschillende culturen en er een gezonde leefwijze op nahouden.

Dimensies van burgerschap		De inspanning die je als student moet leveren
<i>Politiek-juridische dimensie</i>	Je bent in staat én bereid om je te verdiepen in de politiek van Nederland en een actieve bijdrage te leveren, bijvoorbeeld door te stemmen of mee te denken bij politieke besluitvorming. Bij dat laatste kun je denken aan lid zijn van de studentenraad.	Tijdens je opleiding worden de vier dimensies voor burgerschap getoetst. Dat toetsen gebeurt door middel van opdrachten over actuele onderwerpen, die samen een portfolio vormen. Deze opdrachten zijn speciaal toegespitst op transport & logistiek. De opdrachten worden via Fronter aangeboden en moet je ook via Fronter weer inleveren.
<i>Economische dimensie</i>	a. Je bent bereid én in staat om een bijdrage te leveren aan het arbeidsproces. b. Je bent bereid én in staat om je op een verantwoorde manier te gedragen als consument.	
<i>Sociaal maatschappelijke dimensie</i>	Je bent in staat én bereid om deel uit te maken van de samenleving en daar een bijdrage aan te leveren, bijvoorbeeld door vrijwilligerswerk te doen.	
<i>Vitaal burgerschap</i>	Je bent bereid én in staat om te reflecteren op je eigen gezondheid en leefstijl. Je bent bereid én in staat zorg te dragen voor je eigen gezondheid en leefstijl, als burger én als werknemer.	

## 2.2 Het loopbaanprogramma

Binnen de beroepsopleiding die jij volgt, moet je om het diploma te kunnen behalen voldoen aan de inspanningsverplichting voor loopbaan. Dit is een landelijke eis. Hieronder kun je zien wat jouw opleiding verwacht van jou in de loopbaanlijn.

Iedere student bij Summa College heeft een loopbaanbegeleider. De loopbaanbegeleider begeleidt jou tijdens je hele opleiding en je hebt regelmatig gesprekken met hem of haar. In het loopbaanprogramma leer je je eigen talenten en kwaliteiten onder woorden te brengen en na te denken over wat je geleerd hebt over het beroep en over jezelf. Je kijkt terug op ervaringen in je BPV, bekijkt wat je daarvan geleerd hebt en wat je daar vervolgens mee wil doen. Zo krijg je een steeds beter beeld van jezelf en kun je aan het einde van je opleiding een goede keuze maken: wil je gaan werken (en waar dan), of wil je nog verder studeren?

Binnen het loopbaanprogramma ga je de volgende competenties ontwikkelen.

Loopbaancompetenties die je verder gaat ontwikkelen		De inspanning die je als student moet leveren
<i>Ontdek je talent</i> (Capaciteitenreflectie)	Wat kun je? Waar ben je goed in? Waar wil je het beste in worden?	Het loopbaanprogramma bestaat uit groepsbijeenkomsten van de loopbaangroep en uit individuele gesprekken. Daarnaast maak je verschillende opdrachten die gelinkt zijn aan de vijf loopbaanelementen. De opdrachten helpen je te groeien en om leerpunten en successen te ontdekken. ‘Het beste uit jezelf halen’ staat centraal, maar de andere onderdelen komen ook elk jaar aan de orde. In overleg met je loopbaanbegeleider mag je ook zelf een opdracht uitwerken die specifiek bij jouw loopbaantraject past.
<i>Ontdek je passie</i> (Motievenreflectie)	Wat wil je? Wat houdt je bezig? Waar wil je moeite voor doen?	
<i>Ontdek je werkplek</i> (Werkexploratie)	Wat kies je? Welke uitdagingen en dilemma’s kom je tegen op je werk of in je BPV? Wat voor (soort) werk past bij jou?	
<i>Zelf aan zet</i> (Loopbaansturing)	Wat ga je ontdekken? Wat ga je oefenen en bewijzen? Wat ga je doen om je opleiding af te maken of werk te vinden?	
<i>In gesprek met</i> (Netwerken)	Wie heb je nodig om je wensen te realiseren? Wie kun je om hulp vragen?	
		Voor het loopbaanprogramma geldt een inspanningsverplichting die je op verschillende manieren kunt aantonen. Denk aan een portfolio, het maken van een website over jezelf, een

		presentatie, een verslag, een filmpje en door aanwezigheid tijdens de LOBA-lessen.
--	--	--

### 2.3 Rekenen, Nederlands, Engels

Iedere student binnen het middelbaar beroepsonderwijs krijgt Nederlands en rekenen binnen de opleiding, dus ook jij. Het maakt niet uit welke opleiding je volgt (zie ook schema bij paragraaf 3.4). Voor studenten die een opleiding volgen op niveau 4 komt daar naast Nederlands en rekenen ook nog Engels bij.

De eisen voor deze onderdelen zijn verschillend. Ze zijn afhankelijk van het niveau en de duur van je opleiding en van het jaar waarin je gediplomeerd wordt. De overzichten van de eisen kun je vinden op [Landelijke eisen Nederlands, Engels en Rekenen](#)

### 2.4 Beroepspraktijkvorming

Een beroepsopleiding kan niet zonder de beroepspraktijk. Daarom vindt een deel van jouw opleiding plaats in een bedrijf of instelling. We noemen dit ‘beroepspraktijkvorming’ (BPV). Tijdens de BPV word je begeleid door een BPV-begeleider (van jouw school) en een praktijkopleider (van het leerbedrijf). Voor iedere BPV -periode maken jullie samen afspraken over wat je gaat doen, welke eisen er gelden voor de BPV en hoe de BPV beoordeeld wordt. Dit staat allemaal beschreven in je BPV-werkboek dat je tijdens de opleiding ontvangt.

### 2.5 Activiteiten in het onderwijs- en loopbaanprogramma

In de onderstaande schema’s wordt het programma van de opleiding beschreven. Er is per programma en leerlijn te lezen welke onderdelen in welke periode van de opleiding aan bod komen. Je kunt in de schema’s ook zien waar je leert.

Naam/omschrijving		Programma	Leerlijn	Ond.Prod.Type	Subtype	Binnenschools (BIS)	Buitenschools (BUS)	BPV	Type waardering	Min. waardering	Invoer (man/calc)	Weging	Gelegenheden	Studielast (sbu)	Studiepunten	Leerjaar of fase	Periode
n1	n2	n3	n4	<b>Onwikkelingsgericht of Onderwijsprogramma</b>													
X	<b>Leerjaar 1 - Basisleerlijn</b>																
X				OP	BL									100	210	1	
	X			OP	BL				Cijfer	1,00	Calc	100				1	
	X			OP	BL	BasA	ThW	√	Cijfer	1,00	man	100	3	14		1	
	X			OP	BL	BasA	ThW	√	Cijfer	1,00	man	100	3	14		1	
	X			OP	BL	BasA	ThW	√	Cijfer	1,00	man	100	3	14		1	
X				OP	BL				Cijfer	5,5	Calc	100				1	
	X			OP	BL	BasA	ThW	√	Cijfer	4	man	100	3	14		1	
	X			OP	BL	BasA	ThW	√	Cijfer	4	man	100	3	14		1	
	X			OP	BL	BasA	ThW	√	Cijfer	4	man	100	3	14		1	
	X			OP	BL	BasA	ThW	√	Cijfer	4	man	100	3	14		1	
X				OP	BL				Cijfer	5,5	Calc	100				1	
	X			OP	BL	BasA	ThW	√	Cijfer	4	man	100	3	14		1	
	X			OP	BL	BasA	ThW	√	Cijfer	4	man	100	3	14		1	
	X			OP	BL	BasA	ThW	√	Cijfer	4	man	100	3	14		1	
	X			OP	BL	BasA	ThW	√	Cijfer	4	man	100	3	14		1	
	X			OP	BL	BasA	ThW	√	Cijfer	4	man	100	3	14		1	
X				OP	BL	BasA	ThW	√	Cijfer	4	man	100	3	14		1	
X	<b>Leerjaar 1 - Integrale leerlijn</b>																
X				OP	IL				O/V/G	V	Calc	100				1	
	X			OP	IL	Brpa	Wab	√	O/V/G	V	man	100	3	10		1	1
	X			OP	IL	Brpa	Wab	√	O/V/G	V	man	100	3	10		1	2
X				OP	IL	IO	wao	√	B/NB	B	man	100	3	10		1	1,2
X				OP	IL	IO		√	Cijfer	5,50	Calc	100			9		1
	X			OP	IL	OA	thw	√	Cijfer	5,50	man	100	3	9		1	3,4
X				OP	IL				O/V/G	V	Man	100	3			1	1,2,3,4
	X			OP	IL	BA	Wab	√	B/NB	B	man	100	3	800		1	1,2,3,4
	X			OP	IL	BA	Wab	√	O/V/G	V	man	100	3			1	1,2,3,4
X	<b>Leerjaar 1 - Loopbaanleerlijn</b>																
X				OP	LL	Beg	Lbg	√	B/NB	B	man	100	3	40		1	1,2,3,4
X				OP	LL	Beg	Lbg	√	VD/NVD	VD	man	100	3	40		1	1,2,3,4
X	<b>Leerjaar 1 - Keuzeruimte</b>																
X				OP	KR				Cijfer	5,5	Calc	100	3				
	X			OP	KR	KA	ThW	√	Cijfer	4	man	100	3	40		1,2	1,2,3,4
	X			OP	KR	KA	PrW	√	Cijfer	4	man	100	3	40		1,2	1,2,3,4

Naam/omschrijving				Programma	Leerlijn	Ond.Prod.Type	Subtype	Binnenschools (BIS)	Buitenschools (BUS)	BPV	Type waardering	Min. waardering	Invoer (man/calc)	Weging	Gelegenheden	Studielast (sbu)	Studiepunten	Leerjaar of fase	Periode
n1	n2	n3	n4	<b>Ontwikkelingsgericht of Onderwijsprogramma</b>															
X				<b>Leerjaar 2 - Basisleerlijn</b>															
X	X			Rekenen	OP	BL						Cijfer	1,00	Calc	100			2	
	X			Domein: Verbanden	OP	BL	BasA	ThW	√			Cijfer	1,00	man	100	3	20	2	1,2
	X			Nederlands	OP	BL						Cijfer	5,5	Calc	100			2	
	X	X		Taken/opdrachten periode 1	OP	BL	BasA	ThW	√			Cijfer	4	man	100	3	10	2	1
	X			Taken/opdrachten periode 2	OP	BL	BasA	ThW	√			Cijfer	4	man	100	3	10	2	2
	X			Taken/opdrachten periode 3	OP	BL	BasA	ThW	√			Cijfer	4	man	100	3	10	2	3
	X			Taken/opdrachten periode 4	OP	BL	BasA	ThW	√			Cijfer	4	man	100	3	10	2	4
	X			Engels	OP	BL						Cijfer	5,5	Calc	100			2	
	X	X		Taken/opdrachten periode 1	OP	BL	BasA	ThW	√			Cijfer	4	man	100	3	10	2	1
	X			Taken/opdrachten periode 2	OP	BL	BasA	ThW	√			Cijfer	4	man	100	3	10	2	2
	X			Taken/opdrachten periode 3	OP	BL	BasA	ThW	√			Cijfer	4	man	100	3	10	2	3
	X			Taken/opdrachten periode 4	OP	BL	BasA	ThW	√			Cijfer	4	man	100	3	10	2	4
	X			Duits	OP	BL						Cijfer	5,5	Calc	100			2	
	X	X		Taken/opdrachten periode 1	OP	BL	BasA	ThW	√			Cijfer	4	man	100	3	10	2	1
	X			Taken/opdrachten periode 2	OP	BL	BasA	ThW	√			Cijfer	4	man	100	3	10	2	2
	X			Taken/opdrachten periode 3	OP	BL	BasA	ThW	√			Cijfer	4	man	100	3	10	2	3
	X			Taken/opdrachten periode 4	OP	BL	BasA	ThW	√			Cijfer	4	man	100	3	10	2	4
X				<b>Leerjaar 2 - Integraleerlijn</b>															
X	X			IO Maken van een planning	OP	IL	IO	wao	√			O/V/G	V	man	100	3	20	2	3,4
X	X			IO Administratieve afhandeling en problemen opl	OP	IL	IO	wao	√			O/V/G	V	man	100	3	20	2	1,2
	X			Theorie	OP	IL	IO		√			Cijfer	5,50	Calc	100			2	
	X			Theorie deel 2	OP	IL	OA	thw	√			Cijfer	5,50	man	100	3	20	2	1,2
	X			Theorie deel 3	OP	IL	OA	thw	√			Cijfer	5,50	man	100	3	20	2	3,4
	X			Beroeps Praktijk Vorming	OP	IL						O/V/G	V	Calc	100			2	1,2,3,4
	X			BPV uren	OP	IL	BA	Wab		√	√	O/V/G	V	man	100	3		2	1,2,3,4
	X			BPV eindbeoordeling	OP	IL	BA	Wab		√	√	O/V/G	V	man	100	3		2	
X				<b>Leerjaar 2 - Keuzeruimte</b>															
X	X			Keuzeruimte totaal	OP	KR						Cijfer	5,5	Calc	100	3		2	
	X			Basis management	OP	KR	KA	PrW	√			Cijfer	4	man	100	3	40	1,2	1,2,3,4
	X			ICT/Office	OP	KR	KA	PrW	√	√		cijfer	4	man	100	3	40	1,2	1,2,3,4
X				<b>Leerjaar 2 - Loopbaanleerlijn</b>															
X	X			Burgerschap	OP	LL	OPD	Wao	√	√		B/NB	B	man	100	3	40	2	
X	X			Loopbaan	OP	LL	Beg	Lbg	√			VD/NVC	VD	man	100	3	40	2	

## 2.6 Ontwikkelingsgerichte beoordeling

Tijdens de opleiding volgen we jouw voortgang en ontwikkeling op de voet. We doen dit met behulp van ontwikkelingsgerichte beoordelingen. Er wordt gekeken hoe het met je gaat in de verschillende leerlijnen. De ontwikkelingsgerichte beoordeling houdt verband met kerntaken, werkprocessen en/of competenties.

In deze opleiding zit een aantal momenten waarop er gekeken wordt naar je vorderingen. Op deze momenten kijken we naar de ontwikkeling in je houding, in de kwaliteit van je werk en in je aanwezigheid. Hiervoor zorg je ervoor dat je steeds op tijd de juiste spullen inlevert, bijvoorbeeld je portfolio, houdingkaart, vaardighedenkaart of BPV-map. Welke zaken je in moet leveren, spreek je af met je loopbaanbegeleider.

Als de voortgang van je opleiding tussendoor in gevaar dreigt te komen, kun je dit bespreken met je loopbaanbegeleider. Het kan ook zijn dat je loopbaanbegeleider jou uitnodigt voor een gesprek. Soms kunnen de verschillende beoordelingen leiden tot een studieadvies. Je kunt hier meer over lezen in de 'Regeling bindend studieadvies' die op Fronter staat.

### 3. Examinering binnen de opleiding

#### 3.1 Examinering

Het examenprogramma is een overzicht van de examens waarmee jij te maken krijgt tijdens je opleiding.

Je legt examens af die gericht zijn op jouw toekomstige beroep. Daarnaast zijn er examens voor bijvoorbeeld Nederlands en rekenen. In het volgende schema kun je zien welke examens je moet doen. Je komt de volgende afkortingen tegen.

KT	kerntaak
WP	werkproces
LJ	leerjaar
OP	onderwijsperiode

Context: waar wordt het examen afgenomen?

BIS	binnen de school
BUS	buiten de school
BPV	op de BPV-locatie

Deze paragraaf omvat de examens waarmee jij te maken krijgt tijdens de opleiding.

Naam/omschrijving				Programma	Leerlijn	Ond.Prod.Type	Suotype	Binnenschools (BIS)	Buitenschools (BUS)	BPV	Type waardering	Min. waardering	Invoer (man/calc)	Weging	Gelegenheden	Kans 1	Kans 2	
n1	n2	n3	n4	<b>Kwalificerend of eXamenprogramma (of voorwaardelijk)</b>													kans 1	kans 2
X				<b>Kerntaak 1: Plant wegtransporten</b>	EP	KT1					Cijfer	Calc	100					
X	X			PvB	EP	nvt	E	PvB	√		O/V/G	V	Man	50	3	2016-op3	in overleg	
X	X			BPV casus	EP	nvt	E	WSV	√		O/V/G	V	Man	40	3	2016-op3	in overleg	
X	X			DUIITS	EP	nvt	E				Cijfer	5,50	Calc	5				
X	X	X		Cases eXamen Duits (contextrijk)	EP	nvt	E	ceX	√		Cijfer	5,50	Man	100	3	2016-op1	in overleg	
X	X			ENGELS	EP	nvt	E				Cijfer	5,50	Calc	5				
X	X	X		Casus eXamen Engels (contextrijk)	EP	nvt	E	ceX	√		Cijfer	5,50	Man	100	3	2016-op1	in overleg	
X				<b>Kerntaak 2: Begeleidt wegtransport</b>	EP	KT2					Cijfer	Calc	100					
X	X			PvB	EP	nvt	E	pVB	√		O/V/G	V	Man	50	3	2016-op3	in overleg	
X	X			BPV casus	EP	nvt	E	WSV	√		O/V/G	V	Man	40	3	2016-op3	in overleg	
X	X			DUIITS	EP	nvt	E				Cijfer	5,50	Calc	5				
X	X	X		Cases eXamen Duits (contextrijk)	EP	nvt	E	ceX	√		Cijfer	5,50	Man	100	3	2016-op1	in overleg	
X	X			ENGELS	EP	nvt	E				Cijfer	5,50	Calc	5				
X	X	X		Casus eXamen Engels (contextrijk)	EP	nvt	E	ceX	√		Cijfer	5,50	Man	100	3	2016-op1	in overleg	
				<b>Nederlands</b>	EP								100					
				<b>De inrichting voor Nederlands wordt Summa-breed ingevoerd (niveau specifiek) LET OP: leerjaar/periode en kansen kunnen WEL ingevuld worden (om eXamen</b>														
				Nederlands Lezen/luisteren COE	EP	nvt							Man					
				Nederlands Spreken (instellingseXamen)	EP	nvt							Man					
				Nederlands Schrijven (instellingseXamen)	EP	nvt							Man					
				Nederlands Gesprekken voeren (instellingseXamen)	EP	nvt							Man					
				<b>Rekenen</b>	EP								100					
				<b>De inrichting voor Rekenen wordt Summa-breed ingevoerd (niveau specifiek)LET OP: leerjaar/periode en kansen kunnen WEL ingevuld worden (om eXamen</b>														
				Rekenen 4 domeinen niveau toets	EP	nvt							Man					
				<b>Loopbaan</b>	EP								100					
				<b>De inrichting voor loopbaan wordt Summa-breed</b>														
				<b>Burgerschap</b>	EP								100					
				<b>De inrichting voor burgerschap wordt Summa-breed</b>														
X				<b>BPV</b>	EP	BPV					B/NB	B	Man	100	3			
				<b>De inrichting voor BPV is dossier afhankelijk en k</b>														
X				<b>Bedrijfseconomie</b>	EP	KZ1					O/V/G	V	Man	100	3			
X				<b>Basismanagement</b>	EP	KZ2					O/V/G	V	Man	100	3			
X				<b>Leidinggeven</b>	EP	KZ3					O/V/G	V	Man	100	3			
X				<b>ICT/Office</b>	EP	KZ4					O/V/G	V	Man	100	3			



### 3.2 Vormen van examens

Binnen de opleiding kun je te maken krijgen met verschillende vormen van examineren. Een voorbeeld hiervan is een proeve van bekwaamheid. In de proeve van bekwaamheid laat je zien dat je de taken die je moet uitvoeren in je beroep goed kan uitvoeren. Ook kun je een examen krijgen waarin kennis (kennisexamens) of vaardigheden (vaardigheidsexamens) worden geëxamineerd.

PvB	Proeve van bekwaamheid	Ere	examen rekenen
cgi	Criteriumgericht interview	Elu	examen luisteren (COE)
ske	Kennisexamen schriftelijk	Ele	examen lezen (COE)
mke	Kennisexamen mondeling	lege	instellingsexamen gesprekken voeren
wsv	Werkstuk/verslag	lesp	instellingsexamen spreken
vex	Vaardigheidsexamen	lesc	instellingsexamen schrijven
pex	Praktijkexamen	iebt	instellingsexamen
cex	Casusexamen		begrippenlijst/taalverzorging
pas	Portfolio-assessment		
360	360 graden feedback gesprek		
sir	simulatie/rollenspel		

### 3.3 Plaats examinering

Een examen vindt plaats:

- binnen de school (BIS)
- buiten de school (BUS), bijvoorbeeld in een examencentrum of in een instelling of bedrijf waar je **GEEN** stage loopt
- op de BPV-locatie (BPV).

### 3.4 Landelijke eisen gesteld aan Nederlandse taal en rekenen

#### MBO niveau 3 opleiding (diplomering 2016-2017 tot en met 2018-2019)

Leergebied	Examen	Slaag-zakbeslissing	Eindresultaat	Doorstroom
Rekenen *	CE examen 2F CE examen ER 2F	De vaardigheidsscore is behaald	Vaardigheidsscore* Vaardigheidsscore	MBO niveau 4 MBO niveau 4
Nederlands	CE examen 2F: <ul style="list-style-type: none"> <li>• lezen</li> <li>• luisteren</li> </ul> Instellingsexamen 2F: <ul style="list-style-type: none"> <li>• spreken</li> <li>• gesprekken voeren</li> <li>• schrijven</li> </ul>	Nederlands minimaal een 5	Cijfer	MBO niveau 4

Voor actuele eisen: [Landelijke eisen Nederlands, Engels en Rekenen](#)

Voor rekenen heb je één examen. In overleg met de rekendocent wordt afgesproken aan welk examen je deelneemt.

Examen 2F is het standaardexamen.

Examen ER 2F is een aangepast examen voor studenten die veel moeite hebben met rekenen. Het is gelijk aan het niveau van het standaardexamen.

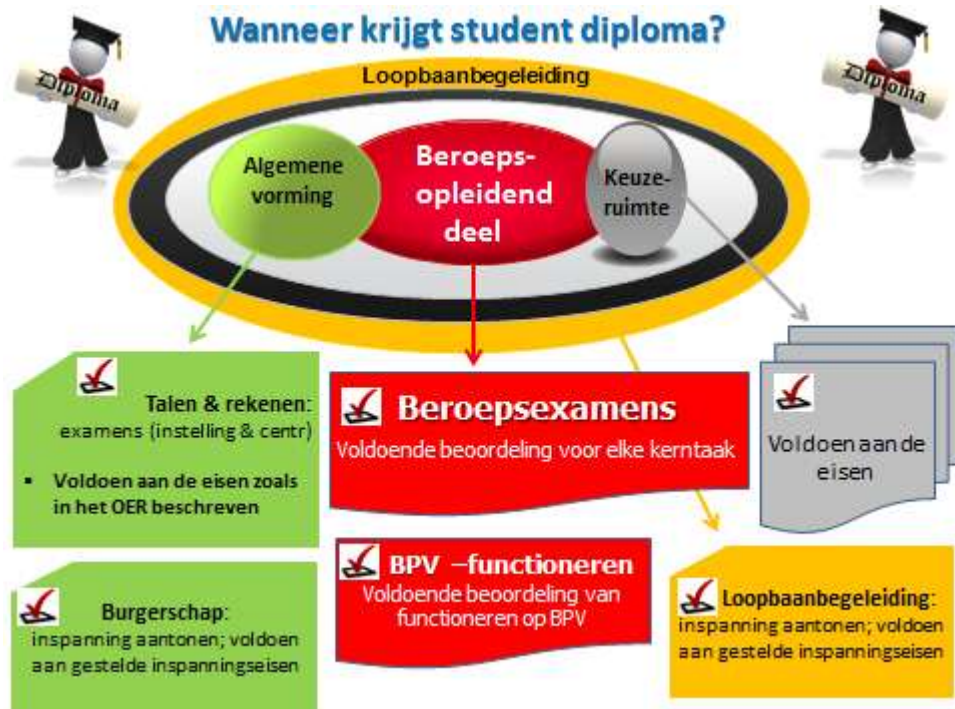
\*De te behalen vaardigheidsscore wordt ieder jaar landelijk bepaald.

### 3.5 Regelingen m.b.t. examens

Summa College heeft een examenreglement. In dit document vind je alle regels die gelden rondom de examens. Je leest er bijvoorbeeld wat je moet doen als je het niet eens bent met een uitslag van het examen.

Het examenreglement vind je op [Examenreglement](#)

## 3.6 Wanneer krijg je een diploma?



## 3.7 Veelvoorkomende vrijstellingen

Misschien kom je in aanmerking voor een vrijstelling voor delen van de opleiding, omdat je die delen al ergens anders hebt geleerd. Je zult dat wel moeten bewijzen, liefst door middel van een erkend certificaat of een diploma. Vrijstelling kun je krijgen voor:

- het onderwijs én het examen
- alleen voor het onderwijs. Het examen doe je dan met de andere studenten.

Als je vrijstelling wilt voor delen van de opleiding én de examinering, dan dien je een verzoek in bij de examencommissie. Die zal een uitspraak moeten doen. Je verzoek voor vrijstelling moet je goed onderbouwen. In het examenreglement kun je meer lezen over de vrijstellingsregeling.

Een vrijstelling voor alleen het onderwijs wordt toegekend door de teamleider van de opleiding. Ook deze vrijstelling vraag je aan en moet je onderbouwen. Dit kun je doen met jouw loopbaanbegeleider. Als je nog geen student van Summa bent, vraag hier dan naar tijdens je intake.

Summa kent een regeling 'Vrijstellingen voor Nederlands, rekenen, Engels en Burgerschap'. Je kunt deze regeling vinden op [vrijstellingen](#)

Als je een vrijstelling krijgt, maken we afspraken met jou hoe jouw onderwijsprogramma eruit komt te zien.

### 3.8 Herkansingsregeling voor examens en proeven van bekwaamheid

- Elk examen en elke proeve van bekwaamheid mag twee keer afgelegd worden. Het gaat dan om het complete examen of de volledige proeve van bekwaamheid.
- Als je na twee kansen een examen of proeve niet behaald hebt, kun je een verzoek tot een derde kans indienen bij de (sub)examencommissie. In Fronter vind je een formulier voor zo'n verzoek. In je verzoek geef je aan waarom je een extra kans nodig hebt. De (sub)examencommissie beoordeelt jouw verzoek en besluit of je wel of niet in aanmerking komt voor een derde kans. Het besluit geeft de commissie door aan jouw loopbaanbegeleider. Je kunt tijdens je hele opleiding maximaal twee keer een derde kans aanvragen/krijgen. Het maken van de derde kans betekent meestal dat je niet binnen de gestelde tijd je opleiding afrondt en je diploma in ontvangst kunt nemen.

Crebonummer	91890
K-code/ variant	k1247bbl
leerweg	bbl

Activiteiten
Begeleide onderwijsactiviteiten (BOT) Zoals lessen
Beroepspraktijkvorming (BPV)
* BOT = Begeleide onderwijstijd
<b>totaal BOT en BPV</b>

Totaal BOT en BPV leerjaar

leerjaar 1		leerjaar 2		leerjaar 3		leerjaar 4	
BOT	BPV	BOT	BPV	BOT	BPV	BOT	BPV
248		113					
	1168		1176				
248	1168	113	1176	0	0	0	0
1416		1289				0	

Activiteiten
Begeleide onderwijsactiviteiten (BOT) Zoals lessen
Beroepspraktijkvorming (BPV)

Totaal BOT en BPV alle leerjaren

Totaal alle leerjaren	
BOT	BPV
361	
	2344
2705	

Lessentabel in Klokuren				
	OP 1	OP 2	OP 3	OP 4
Ned.	2	2	2	2
rek.	2	2		
Engels	2	2	1	1
Ioba	2	2	1	1
Script	3	3		
Sales	2	2	2	2
CRM				
Mk	2	2	1	1
BE	2	2		
logistiek				
verkooppad				
BPV-voorl	1	1	1	1
burgersch	1	1	1	1
keuze	3	3	3	3
2e MVT				
ICT				
Statistiek				
<b>TOETSUUR</b>				
<b>totaal</b>	22	22	12	12