

Onderwijs- en examenregeling (nieuwe KD)

School voor : Veiligheid

Opleiding : Handhaver Toezicht en Veiligheid (HTV)
Crebonummer : 25409

KBB : SBB
Niveau : 3
Leerweg : BOL

Opleidingsduur : 2 jaar
Cohort¹ : 2015-2016

Versie 1.0
27 februari 2015

¹ In een cohortaanduiding is alleen startjaar en niet de duur van de opleiding verwerkt.

Beste student

In deze Onderwijs- en Examenregeling (OER) vind je de informatie over de opleiding waar jij voor gekozen hebt.

- Hoe leer je binnen Summa College
- Wat leer je binnen de door jou gekozen opleiding
- Welke examens krijg je

1 Hoe leer je binnen Summa College

De opleidingen binnen het Summa College bestaan uit 2 programma's

- A. Het Onderwijsprogramma
- B. Het Examenprogramma

A Het onderwijsprogramma bestaat uit 3 leerlijnen.

1. **Integrale leerlijn:** hierin ga je aan de slag met opdrachten. Deze opdrachten zijn afgeleid van het beroep waarvoor je wordt opgeleid. Je leert hier ook de theorie en vaardigheden die je nodig hebt om de opdrachten uit te kunnen voeren.
2. **Basisleerlijn:** We kunnen je niet alles leren via opdrachten. Alle andere kennis en vaardigheden leer je in de basisleerlijn. In deze lijn wordt je ook voorbereid op de examens voor Nederlands, Rekenen en evt. Engels (Engels is alleen voor niveau 4 studenten). Je werkt ook aan burgerschap.
3. **Loopbaanleerlijn:** Je gaat aan de slag met je loopbaan

Het overzicht van het Onderwijsprogramma vind je bij punt 2.6.

B Het examenprogramma : Dit is een overzicht van alle examens binnen de opleiding

Het overzicht van alle examens vind je bij punt 3.2

opmerking

In dit OER kom je gele blokken tegen. Als je op de tekst klikt krijg je meer informatie zoals een filmpje of schema.

Voor vragen over deze OER kun je terecht bij jouw loopbaanbegeleider

2 Wat leer je binnen de door jou gekozen opleiding

Welkom op de opleiding

Je hebt gekozen voor de opleiding Handhaver Toezicht en Veiligheid.

2.1 Wat houdt het beroep van Handhaver Toezicht en Veiligheid in?

Wat doe je?

Je bent een buitengewoon opsporingsambtenaar (BOA). Dat betekent dat je bepaalde strafbare feiten opspoorst en mag ingrijpen. Dat zijn je bevoegdheden. Je krijgt de bevoegdheden die passen bij je functie. Bij parkeerovertradingen heb je andere bevoegdheden dan wanneer je te maken hebt met geluidsoverlast. Afhankelijk van je functie mag je mensen staande houden en sanctionerend optreden.

Je werkt op verschillende plekken, zoals in het centrum van de stad, in woonwijken of bij speciale gebeurtenissen. Het zijn plaatsen waar veel mensen zijn. Je loopt rond in je uniform en houdt in de gaten of alles goed verloopt. Als mensen zich niet aan de regels houden, grijp je in. Denk aan wildplassen, fietsen waar het niet mag of alcohol drinken op straat. Je helpt ook mensen, bijvoorbeeld door ze de weg te wijzen of bij het oversteken.

Het is belangrijk dat je goed met verschillende mensen kunt omgaan. Je weet precies op welke toon je met ze moet praten. Je hebt snel in de gaten wat er aan hand is. Je blijft altijd rustig en zorgt ervoor dat anderen dat ook blijven.

2.2 Hoe zit de opleiding in elkaar

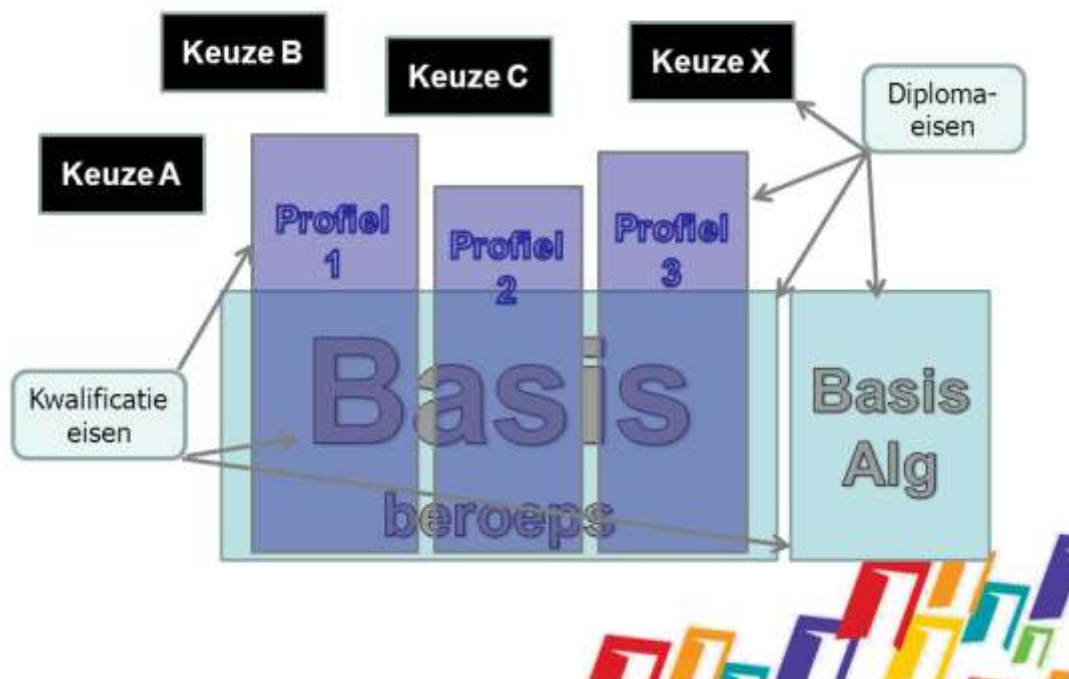
Iedere opleiding binnen het MBO is gebaseerd op een kwalificatiedossier. Hierin wordt precies beschreven welke kennis en vaardigheden je nodig hebt voor het beroep van Handhaver Toezicht en Veiligheid.

De opleiding HTV die jij volgt valt onder het Middelbaar Beroeps Onderwijs (MBO).

Iedere MBO opleiding bestaat uit de verschillende onderdelen.



Kwalificatiedossier



Kwalificatie eisen:

Dit is wat je moet weten en kunnen als je werkt als Handhaver Toezicht en Veiligheid.

Diploma eisen:

Om het diploma te behalen moet je niet alleen voldoen aan de kwalificatie eisen maar ook aan de eisen van de keuzedelen.

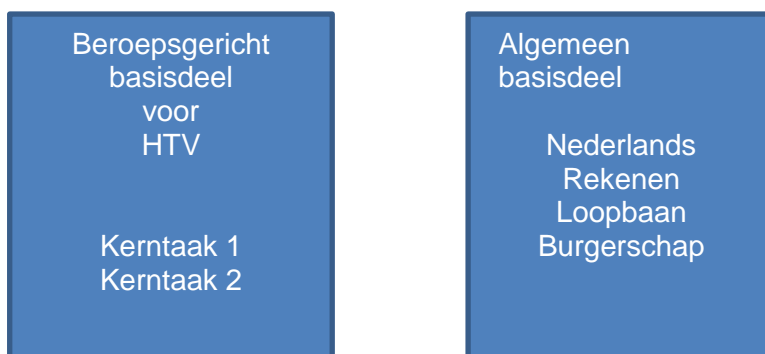
De keuzedelen

- vergroten de kans om een baan te vinden
- maakt het doorstromen naar een vervolgopleiding makkelijker

Bij **3.5 Wanneer krijg je jouw diploma?** kun je daar meer over lezen

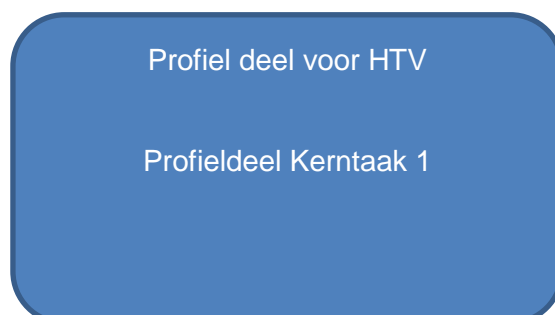
Het basisdeel

Het basisdeel bestaat uit 2 delen:



Het profieldeel

Het profieldeel voor de opleiding HTV bestaat uit:



De keuzedelen

Binnen de HTV opleiding kun je kiezen uit de verschillende keuzedelen



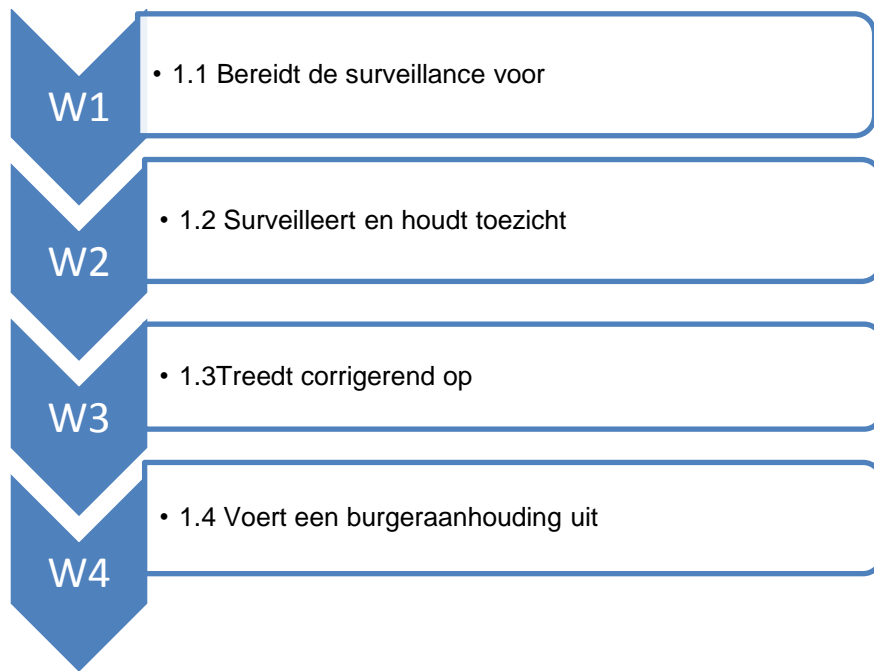
2.2.1 Beroepsgericht basisdeel van de HTV-opleiding

Het beroepsgericht basisdeel van jouw opleiding bestaat uit kerntaken en werkprocessen. Kerntaken zijn activiteiten die jij in je beroep moet uitvoeren en die steeds weer terugkomen. Iedere kerntaak bestaat uit een aantal werkprocessen. Dit zijn de stapjes die bij de kerntaak horen.

Beroepsgericht basisdeel Kerntaak 1



Werkprocessen bij Kerntaak 1 zijn



Beroepsgericht basisdeel Kerntaak 2



Werkprocessen bij Kerntaak 2 zijn



2.2.2 Profieldeel

Profieldeel Kerntaak 1

Bevordert de veiligheid en leefbaarheid

Werkprocessen profieldeel Kerntaak 1 zijn



2.2.3 Algemene basisdeel (geldt voor ieder MBO student)

- **Nederlands en Rekenen**

Iedere MBO student moet aan het einde van zijn/ haar opleiding voldoende kennis hebben van de Nederlandse taal en Rekenen. Voor niveau 4 studenten is Engels een verplicht onderdeel van de opleiding

In onderstaande schema zie je waaruit Nederlands, Engels en Rekenen bestaat

Nederlands

Lezen	Luisteren	Gesprekken voeren	Spreken	Schrijven/ Taalverzorging
-------	-----------	----------------------	---------	------------------------------

Rekenen

Getallen	Verhoudingen	Metten	Verbanden
----------	--------------	--------	-----------

Let op!

In de opleiding die jij volgt kunnen ook eisen staan wat jij moet kunnen op gebied van Taal en Rekenen om het beroep, waarvoor jij gekozen hebt, goed te kunnen uitoefenen. Het kan zijn dat je hiervoor een apart examen moet doen. Het kan ook een onderdeel zijn van bv. in de proeve van bekwaamheid

Het loopbaanprogramma

Iedere student bij Summa College heeft een loopbaanbegeleider. De loopbaanbegeleider begeleidt jou tijdens je hele opleiding en je hebt regelmatig gesprekken met hem / haar. In het loopbaanprogramma leer je je eigen talenten en kwaliteiten onder woorden te brengen en na te denken over wat je geleerd hebt over het beroep en over jezelf. Je kijkt terug op ervaringen in je BPV, bekijkt wat je daarvan geleerd hebt en wat je daar vervolgens mee wilt doen. Zo krijg je een steeds beter beeld van jezelf en kun je aan het einde van je opleiding een goede keuze maken of en waar je wilt gaan werken of dat je nog verder wilt studeren. Binnen het loopbaanprogramma ga je de volgende competenties ontwikkelen. Binnen de beroepsopleiding die jij volgt, moet je om het diploma te kunnen behalen voldoen aan de inspanningsverplichting voor loopbaan. Dit is een landelijke eis. Hieronder kun je zien wat jouw opleiding verwacht van jou in de loopbaanlijn.

Loopbaancompetenties die je verder gaat ontwikkelen	Wat wordt er van jou verwacht
<i>Ontdek je talent</i> (Capaciteitenreflectie)	<p>Wat kun je? Waar ben je goed in? Waar wil je het beste in worden?</p> <p>Je bent in staat én bereid om naar je eigen capaciteiten te kijken en deze te bespreken met je loopbaanbegeleider. Er wordt van je verwacht dat je de loopbaanlessen volgt, de gevraagde opdrachten uitvoert, individuele gesprekken voert met je loopbaanbegeleider en reflectieverslagen ter voorbereiding van deze gesprekken maakt.</p>
<i>Ontdek je passie</i> (Motievenreflectie)	<p>Wat wil je? Wat houdt je bezig? Waar wil je moeite voor doen?</p> <p>Je bent in staat én bereid je passie te omschrijven en deze te bespreken met je loopbaanbegeleider. Er wordt van je verwacht dat je de loopbaanlessen volgt, de gevraagde opdrachten uitvoert, individuele gesprekken voert met je loopbaanbegeleider en reflectieverslagen ter voorbereiding van deze gesprekken maakt.</p>
<i>Ontdek je werkplek</i> (Werkexploratie)	<p>Wat kies je? Welke uitdagingen en dilemma's kom je tegen op je werk/je BPV? Wat voor (soort) werk past bij mij?</p> <p>Je bent in staat én bereid om je te verdiepen in je BPV-werkplek, zodat je een duidelijk beeld krijgt van wat er bij je past en welke uitdagingen je hebt. Je bent eveneens in staat én bereid dit te bespreken met je loopbaanbegeleider. Er wordt van je verwacht dat je de loopbaanlessen volgt, de gevraagde opdrachten uitvoert, individuele gesprekken voert met je loopbaanbegeleider en reflectieverslagen ter voorbereiding van deze gesprekken maakt.</p>
<i>Zelf aan zet</i> (Loopbaansturing)	<p>Wat ga je ontdekken? Wat ga je oefenen en bewijzen? Wat ga ik doen om mijn opleiding af te maken of werk te vinden?</p> <p>Je bent in staat én bereid om zelf sturing te geven aan je opleiding, uiteraard begeleid en ondersteund door je loopbaanbegeleider. Er wordt van je verwacht dat je de loopbaanlessen volgt, de gevraagde opdrachten uitvoert, individuele gesprekken voert met je loopbaanbegeleider en reflectieverslagen ter voorbereiding van deze gesprekken maakt.</p>

<i>In gesprek met (Netwerken)</i>	Wie heb je nodig om je wensen te realiseren? Wie kun je om hulp vragen?	Je bent in staat en bereid om vragen te stellen aan diverse interne en externe contacten. Je vraagt om hulp aan je juiste personen zodat jij je doelen kan realiseren. Je bent daarnaast in staat én bereid om dit te bespreken met je loopbaanbegeleider. Er wordt van je verwacht dat je de loopbaanlessen volgt, de gevraagde opdrachten uitvoert, individuele gesprekken voert met je loopbaanbegeleider en reflectieverslagen ter voorbereiding van deze gesprekken maakt.
-----------------------------------	--	---

De opleiding verwacht een **pro actieve** inspanning van jou voor zowel loopbaan als burgerschap.

Het Burgerschapsprogramma

Burgerschap is ook een verplicht deel van de opleiding. Burgerschap heeft te maken met politiek, deelnemen aan het arbeidsproces, functioneren als kritisch consument, deel uitmaken van de gemeenschap, omgaan met de verschillende culturen en gezonde leefwijze. Binnen burgerschap beantwoord je vragen die te maken hebben met

1. Politiek
2. Economie
3. Sociaal maatschappelijke zaken
4. Vitaal burgerschap

<i>Politiek-juridische dimensie</i>	Je bent in staat én bereid om je te verdiepen in de politiek van Nederland en een actieve bijdrage te leveren door bijvoorbeeld te stemmen of mee te denken bij politieke besluitvorming bijvoorbeeld door lid te zijn van de studentenraad.
<i>Economische dimensie</i>	a. Je bent bereid én in staat een bijdrage te leveren aan het arbeidsproces b. Je bent bereid én in staat om op een verantwoorde manier je te gedragen als consument
<i>Sociaal maatschappelijke dimensie</i>	Je bent in staat én bereid om deel uit te maken van de samenleving en daar een bijdrage aan te leveren door bijvoorbeeld vrijwilligerswerk te doen.
<i>Vitaal burgerschap</i>	Je bent bereid én in staat om te reflecteren op je eigen gezondheid en leefstijl. Je bent bereid én in staat zorg te dragen voor je eigen gezondheid en leefstijl als burger én als werknemer.

2.4 Studiepunten

Het opleidingsprogramma is ingedeeld in verschillende onderwijsproducten. Voor ieder onderwijsproduct worden punten toegekend. Dit noemen we studiepunten. Per studiejaar zijn 60 studiepunten te behalen. Met de studiepunten kunnen we samen jouw studievoortgang goed volgen. Als je te weinig studiepunten behaalt dan kan dat gevolgen hebben voor de voortgang van jouw opleiding. In het schema bij 2.8 kun je zien hoeveel studiepunten een onderdeel bevat. Studiepunten kunnen ook toegekend worden aan examenonderdelen. Als dit zo is, zie je ook in het schema in hoofdstuk 3.2 studiepunten staan.

2.5 Beroepspraktijkvorming

Een beroepsopleiding kan niet zonder de beroepspraktijk. Daarom volg je een deel van jouw opleiding in een bedrijf of instelling. We noemen dit beroepspraktijkvorming. Tijdens de BPV word je begeleid door een BPV-begeleider (van jouw school) en een praktijkopleider (van het leerbedrijf). Voor iedere BPV – periode wordt afgesproken wat je gaat doen, welke eisen gesteld worden aan de BPV en hoe de BPV beoordeeld wordt.

Dit staat allemaal beschreven in je bpv werkboek dat je tijdens de opleiding ontvangt.

Naast de examens moet er altijd een voldoende beoordeling zijn voor de BPV

2.6 Activiteiten in het onderwijs- en loopbaanprogramma

In het onderstaande schema wordt het programma van de opleiding beschreven. Er is per programma en leerlijn te lezen welke onderdelen in welke periode van de opleiding aan bod komt. Je kunt zien hoeveel studiepunten je kunt behalen en waar je leert.

Schema onderwijsprogramma

Leerlijn	leerjaar	Periode	Naam	Studiepunten	BIS	BUS	BPV
Basis leerlijn	1	1	Nederlands 1		x		
Basis leerlijn	1	2	Nederlands 2	1	x		
Basis leerlijn	1	3	Nederlands 3		x		
Basis leerlijn	1	4	Nederlands 4	1	x		
Basis leerlijn	1	1	Rekenen 1		x		
Basis leerlijn	1	2	Rekenen 2	1	x		
Basis leerlijn	1	3	Rekenen 3		x		
Basis leerlijn	1	4	Rekenen 4	1	x		
Basis leerlijn	1	1	Rechts- en wetskennis 1	1	x		
Basis leerlijn	1	2	Rechts- en wetskennis 2	1	x		
Basis leerlijn	1	3	Rechts- en wetskennis 3	1	x		
Basis leerlijn	1	4	Rechts- en wetskennis 4	1	x		
Basis leerlijn	1	1	Handhaven 1		x		
Basis leerlijn	1	2	Handhaven 2	1	x		
Basis leerlijn	1	3	Handhaven 3		x		
Basis leerlijn	1	4	Handhaven 4	1	x		
Basis leerlijn	1	1	RTGB 1		x		

Leerlijn	leerjaar	Periode	Naam	Studiepunten	BIS	BUS	BPV
Basis leerlijn	1	2	RTGB 2	1	x		
Basis leerlijn	1	3	RTGB 3		x		
Basis leerlijn	1	4	RTGB4	1	x		
Basis leerlijn	1	1	communicatie 1		x		
Basis leerlijn	1	2	communicatie 2	1	x		
Basis leerlijn	1	3	communicatie 3		x		
Basis leerlijn	1	4	communicatie 4	1	x		
Basis leerlijn	1	1	verkeer 1		x		
Basis leerlijn	1	2	verkeer 2	1	x		
Basis leerlijn	1	3	verkeer 3		x		
Basis leerlijn	1	4	verkeer 4	1	x		
Basis leerlijn	1	1	zwemmen 1/burgerschap vitaal		x		
Basis leerlijn	1	2	zwemmen 2/burgerschap vitaal	1	x		
Basis leerlijn	1	3	zwemmen 3/burgerschap vitaal		x		
Basis leerlijn	1	4	zwemmen 4/burgerschap vitaal	1	x		
Basis leerlijn	1	1	lopen 1/burgerschap vitaal		x		
Basis leerlijn	1	2	lopen 2/burgerschap vitaal	1	x		
Basis leerlijn	1	3	lopen 3/burgerschap vitaal		x		
Basis leerlijn	1	4	lopen 4/burgerschap vitaal	1	x		
Basis leerlijn	1	1	kracht 1/burgerschap vitaal		x		
Basis leerlijn	1	2	kracht 2/burgerschap vitaal	1	x		
Basis leerlijn	1	3	kracht 3/burgerschap vitaal		x		
Basis leerlijn	1	4	kracht 4/burgerschap vitaal	1	x		
Basis leerlijn	1	1	FEMV 1/burgerschap vitaal		x		
Basis leerlijn	1	2	FEMV 2/burgerschap vitaal	1	x		
Basis leerlijn	1	3	FEMV3/burgerschap vitaal		x		
Basis leerlijn	1	4	FEMV4/burgerschap vitaal	1	x		
Basis leerlijn	1	1	Staatsrecht 1/burgerschap politiek	1	x		
Basis leerlijn	1	2	Staatsrecht 2/burgerschap politiek	1	x		
Basis leerlijn	1	2	Rechterlijke organisatie 2	1	x		
Basis leerlijn	1	3	Rechterlijke organisatie 3	1	x		
Basis leerlijn	1	4	Rechterlijke organisatie 4	1	x		
Basis leerlijn	1	1	schrijfvaardigheden 1		x		
Basis leerlijn	1	2	schrijfvaardigheden 2	1	x		
Basis leerlijn	1	3	schrijfvaardigheden 3		x		
Basis leerlijn	1	4	schrijfvaardigheden 4	1	x		
Basis leerlijn	1	1	mentale kracht 1		x		
Basis leerlijn	1	2	mentale kracht 2	1	x		
Basis leerlijn	1	3	mentale kracht 3		x		
Basis leerlijn	1	4	mentale kracht 4	1	x		
Basis leerlijn	2		Leerjaar 2 - Basisleerlijn		X		
Basis leerlijn	2	1	Nederlands 1		x		
Basis leerlijn	2	2	Nederlands 2	1	x		
Basis leerlijn	2	3	Nederlands 3		x		
Basis leerlijn	2	4	Nederlands 4	1	x		
Basis leerlijn	2	1	Rekenen 1		x		
Basis leerlijn	2	2	Rekenen 2	1	x		
Basis leerlijn	2	3	Rekenen 3		x		
Basis leerlijn	2	4	Rekenen 4	1	x		
Basis leerlijn	2	1	Rechts- en wetskennis 1	1	x		
Basis leerlijn	2	2	Rechts- en wetskennis 2	1	x		
Basis leerlijn	2	3	Rechts- en wetskennis 3	1	x		
Basis leerlijn	2	4	Rechts- en wetskennis 4	1	x		

Leerlijn	leerjaar	Periode	Naam	Studiepunten	BIS	BUS	BPV
Basis leerlijn	2	1	Handhaven 1	1	x		
Basis leerlijn	2	2	Handhaven 2	1	x		
Basis leerlijn	2	3	Handhaven 3	1	x		
Basis leerlijn	2	4	Handhaven 4	1	x		
Basis leerlijn	2	1	RTGB 1	1	x		
Basis leerlijn	2	2	RTGB 2	1	x		
Basis leerlijn	2	3	RTGB 3	1	x		
Basis leerlijn	2	4	RTGB4	1	x		
Basis leerlijn	2	1	communicatie 1	1	x		
Basis leerlijn	2	2	communicatie 2	1	x		
Basis leerlijn	2	3	communicatie 3	1	x		
Basis leerlijn	2	4	communicatie 4	1	x		
Basis leerlijn	2	1	verkeer 1		x		
Basis leerlijn	2	2	verkeer 2	1	x		
Basis leerlijn	2	3	verkeer 3		x		
Basis leerlijn	2	4	verkeer 4	1	x		
Basis leerlijn	2	1	zwemmen 1/burgerschap vitaal		x		
Basis leerlijn	2	2	zwemmen 2/burgerschap vitaal	1	x		
Basis leerlijn	2	3	zwemmen 3/burgerschap vitaal		x		
Basis leerlijn	2	4	zwemmen 4/burgerschap vitaal	1	x		
Basis leerlijn	2	1	lopen 1/burgerschap vitaal		x		
Basis leerlijn	2	2	lopen 2/burgerschap vitaal	1	x		
Basis leerlijn	2	3	lopen 3/burgerschap vitaal		x		
Basis leerlijn	2	4	lopen 4/burgerschap vitaal	1	x		
Basis leerlijn	2	1	kracht 1/burgerschap vitaal		x		
Basis leerlijn	2	2	kracht 2/burgerschap vitaal	1	x		
Basis leerlijn	2	3	kracht 3/burgerschap vitaal		x		
Basis leerlijn	2	4	kracht 4/burgerschap vitaal	1	x		
Basis leerlijn	2	1	FEMV 1/burgerschap vitaal		x		
Basis leerlijn	2	2	FEMV 2/burgerschap vitaal	1	x		
Basis leerlijn	2	3	FEMV3/burgerschap vitaal		x		
Basis leerlijn	2	4	FEMV4/burgerschap vitaal	1	x		
Basis leerlijn	2	1	schrijfvaardigheden 1		x		
Basis leerlijn	2	2	schrijfvaardigheden 2	1	x		
Basis leerlijn	2	3	schrijfvaardigheden 3		x		
Basis leerlijn	2	4	schrijfvaardigheden 4	1	x		
Basis leerlijn	2	1	mentale kracht 1		x		
Basis leerlijn	2	2	mentale kracht 2	1	x		
Basis leerlijn	2	3	mentale kracht 3		x		
Basis leerlijn	2	4	mentale kracht 4	1	x		

Leerlijn	leerjaar	Periode	Naam	Studiepunten	BIS	BUS	BPV
integrale leerlijn	1	1	IO1	1	X		
integrale leerlijn	1	2	IO2		x		
integrale leerlijn	1	3	IO3	1	x		
integrale leerlijn	1	4	IO4	1	x		
integrale leerlijn	1	2	BOA-week 1/ burgerschap sociaal maatschappelijk	1	x		

Leerlijn	leerjaar	Periode	Naam	Studiepunten	BIS	BUS	BPV
			en economisch				
integrale leerlijn	1	3	BOA-week 2/ burgerschap sociaal maatschappelijk en economisch	1	x		
integrale leerlijn	1	1	themadag 1		x		
integrale leerlijn	1	2	themadag 2	1	x		
integrale leerlijn	1	3	themadag 3		x		
integrale leerlijn	1	4	themadag 4	1	x		
integrale leerlijn	1	1	BPV1	2			x
integrale leerlijn	1	2	BPV2	2			x
integrale leerlijn	1	3	BPV3	2			x
integrale leerlijn	1	3	BPV4	2			x
integrale leerlijn	1	4	BPV5	2			x
integrale leerlijn	2		Leerjaar 2 - Integraleleerlijn		X		
integrale leerlijn	2	1	IO1	1	x		
integrale leerlijn	2	2	IO2	1	x		
integrale leerlijn	2	3	IO3	1	x		
integrale leerlijn	2	4	IO4	1	x		
integrale leerlijn	2	1	themadag 1	1	x		
integrale leerlijn	2	2	themadag 2	1	x		
integrale leerlijn	2	3	themadag 3	1	x		
integrale leerlijn	2	4	themadag 4	1	x		
integrale leerlijn	2	1	BPV1	2			x
integrale leerlijn	2	2	BPV2	2			x
integrale leerlijn	2	3	BPV3	2			x
integrale leerlijn	2	3	BPV4	2			x
integrale leerlijn	2	4	BPV5	2			x

Leerlijn	leerjaar	Periode	Naam	Studiepunten	BIS	BUS	BPV
Loopbaan leerlijn	1	1	loba 1		x		

Loopbaan leerlijn	1	2	loba 2	1	x		
Loopbaan leerlijn	1	3	loba 3		x		
Loopbaan leerlijn	1	4	loba 4	1	x		
Loopbaan leerlijn	1	1	groepsdynamische dagen (kamp)	4		x	
Loopbaan leerlijn	2		Leerjaar 2 - Loopbaanleerlijn		X		
Loopbaan leerlijn	2	1	loba 1	1	x		
Loopbaan leerlijn	2	2	loba 2	1	x		
Loopbaan leerlijn	2	3	loba 3	1	x		
Loopbaan leerlijn	2	4	loba 4	1	x		

Leerlijn	leerjaar	Periode	Naam	Studiepunten	BIS	BUS	BPV
Keuzeruimte	1	1	Engels 1		x		
Keuzeruimte	1	2	Engels 2	1	x		
Keuzeruimte	1	3	Engels 3		x		
Keuzeruimte	1	4	Engels 4	1	x		
Keuzeruimte	1		EHBO 1	2	x		
Keuzeruimte	2	1	Engels 1		x		
Keuzeruimte	2	2	Engels 2	1	x		
Keuzeruimte	2	3	Engels 3		x		
Keuzeruimte	2	4	Engels 4	1	x		
Keuzeruimte	2		EHBO 1	2	X		

2.7 Ontwikkelingsgerichte beoordeling

Tijdens de opleiding volgen we jouw voortgang en ontwikkeling op de voet. We doen dit met behulp van ontwikkelingsgerichte beoordelingen. Er wordt gekeken hoe het met je gaat in de verschillende leerlijnen. Je leert ook om goed naar jezelf te kijken (te reflecteren) en uitspraken te doen over jouw eigen functioneren. Ook leer je hoe jij je beweegt in een groep en welke rol je hierin inneemt. Zo krijg je een overzicht van je sterke en verbeterpunten. Met jouw loopbaanbegeleider maak je afspraken over je studievoortgang. Deze worden vastgelegd in je leerarrangement. Dit bestaat onder andere uit een Persoonlijk OntwikkelingsPlan (POP) en een Persoonlijk ActiviteitenPlan (PAP).

2.8 Regeling bindend studie-advies.

Bij alle opleidingen van het Summa College wordt de regeling bindend studieadvies toegepast. Het belang van deze studieadviezen is dat de student zich bewust wordt van zijn/haar gedrag of voortgang en hier met verbeteracties aan gaat werken. Het belang van de student staat daarbij altijd voorop. Deze regeling is via de Summa-site te downloaden.

Er kunnen drie soorten van studieadviezen gegeven worden, in het kort komt het neer op de volgende regels:

Eerste studieadvies, de loopbaandocent maakt met de student concrete afspraken met betrekking tot verbeteracties. Deze worden na de afgesproken termijn geëvalueerd en als aan de afspraken is voldaan vervalt het eerste studieadvies. Deze evaluatie wordt schriftelijk vastgelegd

Indien niet is voldaan aan de afspraken volgt een tweede studieadvies. Er worden opnieuw (nieuwe) afspraken gemaakt en er wordt een termijn afgesproken waarbinnen verbetering gerealiseerd moet zijn. Deze evaluatie wordt ook schriftelijk vastgelegd. Een tweede studieadvies blijft staan, ook na de evaluatieperiode !!!

Indien niet aan de afspraken is voldaan volgt een bindend studieadvies, nu worden er geen afspraken meer gemaakt maar gaan we over tot verbreken van de onderwijsovereenkomst. Met andere woorden je wordt van school gestuurd.

Studieadviezen kunnen op drie verschillende gronden worden gegeven:

Als niet wordt voldaan aan de regels zoals vermeld op de achterzijde van de onderwijsovereenkomst. Hier valt ook ongeoorloofd verzuim onder.

Bij onvoldoende voortgang in de studie, dus als het aantal behaalde studiepunten sterk achterblijft ten opzichte van het maximaal te behalen aantal op dat moment. Aan het einde van onderwijsperiode 3 wordt door de docentenvergadering, per student, het aantal behaalde studiepunten besproken. Als de student minder dan 75% van de te behalen studiepunten heeft dan wordt de persoonlijke situatie besproken en kan een studieadvies volgen.

Als niet wordt voldaan de beroepshouding passend bij de opleiding. Voor het werk in deze branche is een gastvrije, open houding vereist. Incidenten in relatie tot gedrag en houding kunnen aanleiding zijn voor concrete verbeterafspraken in een studieadvies. Als na twee adviezen geen resultaat is behaald dan ontvang je een bindend advies de opleiding te stoppen omdat een juiste beroepshouding ontbreekt

3 Welke examens krijg je

3.1 Examinering

Het examenprogramma is een overzicht van de examens waarmee jij te maken krijgt tijdens je opleiding.

Jij legt examens af die gericht zijn op jouw toekomstige beroep. Daarnaast zijn er ook examens voor bijvoorbeeld Nederlands en rekenen. In het volgende schema kun je zien welke examens je moet doen. De afkortingen die gebruikt worden zijn

KT	kerntaak
WP	werkproces
LJ	leerjaar
OP	Onderwijsperiode

Context	Waar wordt het examen afgenomen
BIS	Binnen de school
BUS	Buiten de school

3.2 Overzicht examens

Naam	KT en WP	Examenvorm	leerjaar	Periode	Context	Normering
Sanctionerend optreden	b1k1.1 b1k1.2 b1k1.3 b1k1.4	pvb	2	3	BUS	Cijfer (5,5)
Wettelijke kaders Publieke Veiligheid 1	b1k1.2 b1k1.3 b1k1.4	ske	2	3	BUS	Cijfer (5,5)
Wettelijke kaders Publieke Veiligheid 2	b1k1.2 b1k1.3 b1k1.4	ske	2	2	BUS	Cijfer (5,5)
Dienstverlening en calamiteiten	b1k2.1 b1k2.2 b1k2.3 b1k2.4	pvb	2	3	BUS	Cijfer (5,5)
Wettelijke kaders Publieke Veiligheid 1	b1k2.1 b1k2.2 b1k2.3	ske	2	3	BUS	Cijfer (5,5)
Wettelijke kaders Publieke Veiligheid 2	b1k2.1 b1k2.2 b1k2.3	ske	2	2	BUS	Cijfer (5,5)
Sanctionerend optreden	p2k1.1 p2k1.2 p2k1.3 p2k1.4	pvb	2	3	BUS	Cijfer (5,5)

Naam	KT en WP	Examenvorm	leerjaar	Periode	Context	Normering
Wettelijke kaders Publieke Veiligheid 1	p2k1.1 p2k1.2	ske	2	3	BUS	Cijfer (5,5)
Wettelijke kaders Publieke Veiligheid 2	p2k1.1 p2k1.2	ske	2	2	BUS	Cijfer (5,5)
Nederlands Lezen/luisteren COE	Generieke	Ske	2	2	BIS	Cijfer (5,5)
Nederlands Spreken (instellingsexamen)	Generiek	Ske	1	4	BIS	Cijfer (5,5)
Nederlands Schrijven (instellingsexamen)	Generiek	Ske	2	2	BIS	Cijfer (5,5)
Nederlands Gesprekken voeren (instellingsexamen)	Generiek	Ske	2	3	BIS	Cijfer (5,5)
Rekenen 4 domeinen niveau toets	Generiek	Ske	2	2	BIS	Cijfer (5,5)

Om het diploma te behalen zijn de volgende onderdelen voorwaardelijk:

Buitengewoon Opsporings Ambtenaar (BOA) moet behaald zijn (ref-an)	Voorwaardelijk				BIS	B/NB (B)
EHBO- diploma (ref-ao)	Voorwaardelijk				BIS	B/NB (B)

3.2.1 Vormen van examens

3.2.1 Vormen van examens

Binnen de opleiding kun je te maken krijgen met verschillende vormen van examineren. Een voorbeeld hiervan is een proeve van bekwaamheid. In de proeve van bekwaamheid laat je zien dat je de taken die je moet uitvoeren in je beroep goed kan uitvoeren. Ook kun je een examen krijgen waarin kennis (kennisexamen) of vaardigheden (vaardigheidsexamen) worden geëxamineerd.

PvB ske	Proeve van bekwaamheid Kennisexamen schriftelijk
------------	---

3.2.2 Plaats examinering

Een examen vindt plaats:

- Binnen de school (BIS)
- Buiten de school. (BUS) Dit kan zijn in een examencentrum of in een instelling of bedrijf waar je **GEEN stage** loopt
- Op de BPV plaats (BPV)

3.3. Landelijke eisen gesteld aan Nederlands taal en Rekenen

De eisen voor deze onderdelen zijn verschillend. Dit is afhankelijk van

- Niveau van de opleiding
- Duur van de opleiding
- Het jaar waarin je gediplomeerd wordt

De overzichten hiervan kun je vinden op

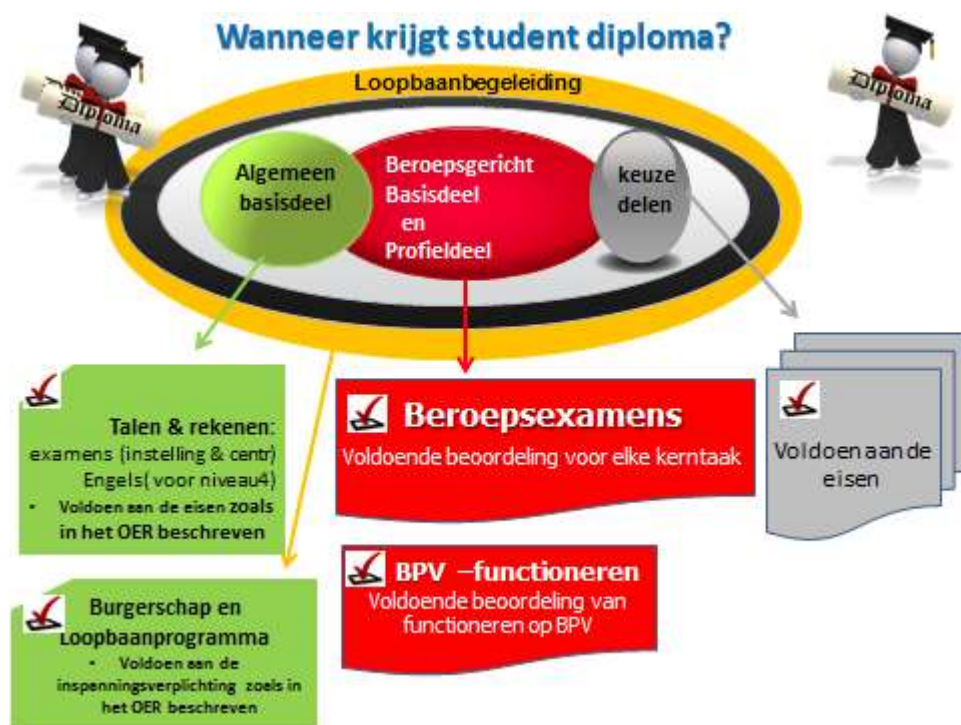
[Landelijke eisen Nederlands, Engels en Rekenen](#)

3.4 Regelingen m.b.t. examens

Summa College heeft een examenreglement. In dit document worden alle regels rondom de examens beschreven. Hier vind je bijvoorbeeld wat je moet doen als je het niet eens bent met een uitslag van het examen.

Het examenreglement vind je op [Examenreglement](#)

3.5 Wanneer krijg je jouw diploma?



3.6 Veel voorkomende vrijstellingen

Misschien kom je in aanmerking voor een vrijstelling voor delen van de opleiding omdat je die al ergens anders hebt geleerd. Vrijstelling kun je krijgen voor:

- het onderwijs én het examen
- alleen voor het onderwijs. Het examen doe je dan met de andere studenten.

Als je vrijstelling wilt voor delen van de opleiding én het examineren dien je een verzoek in bij de examencommissie. Die zal een uitspraak moeten doen. Je vrijstelling dient onderbouwd te zijn.

Om een vrijstelling aan te vragen neem je eerst contact op met je loopbaanbegeleider.

Via de loopbaanbegeleider krijg je het aanvraagformulier.

In het examenreglement kun je meer lezen over de vrijstellingsregeling.

Een vrijstelling voor alleen het onderwijs wordt toegekend door de teamleider van de opleiding. Ook deze vrijstelling vraag je aan en moet je onderbouwen. Dit kun je doen met jouw loopbaanbegeleider. Als je nog geen student van Summa bent, vraag hier dan naar tijdens je intake.

Als je een vrijstelling krijgt, maken we afspraken met jou hoe jouw onderwijsprogramma er uit komt te zien.

Veel voorkomende vrijstellingen voor rekenen, Nederlands en Engels, Loopbaan en burgerschap. De overzichten hiervan kun je vinden op [vrijstellingen](#)

Crebonummer	25409
K-code/ variant	
leerweg	BOL

Activiteiten
Begeleide onderwijsactiviteiten (BOT) Zoals lessen
Beroepspraktijkvorming (BPV)
* BOT = Begeleide onderwijstijd
totaal BOT en BPV

Totaal BOT en BPV leerjaar

Activiteiten
Begeleide onderwijsactiviteiten (BOT) Zoals lessen
Beroepspraktijkvorming (BPV)
Totaal BOT en BPV alle leerjaren

Totaal BOT en BPV alle leerjaren

leerjaar 1		leerjaar 2		leerjaar 3	
BOT	BPV	BOT	BPV	BOT	BPV
705		550			
	400		450		
705	400	550	450	0	0
1105		1000			

Totaal alle leerjaren

BOT	BPV
1255	
	850
2105	

2105

Huisregels voor studenten in het gebouw Vijfkamplaan 4

Van iedere student die onderwijs volgt in het gebouw Vijfkamplaan wordt verwacht dat hij/zij de algemeen geldende regels van fatsoen hanteert. Daarnaast is het nodig een aantal voorschriften en bepalingen, huisregels, te stellen. Het is uiteraard de bedoeling dat deze nageleefd worden, zodat iedereen in de gelegenheid wordt gesteld optimaal in de gemeenschap te functioneren. Wie zich niet aan de regels houdt zal daarop aangesproken worden. Bij ernstig vergrijp kan de student worden geschorst of verwijderd door de directie. Hieronder volgt een aantal belangrijke huisregels. Daarnaast staan in het studentenstatuut rechten en plichten van jou als student beschreven.

Huisregels:

- 1 **Het is niet toegestaan je schuldig te maken aan discriminatie, racisme, agressie, geweld en/of seksuele intimidatie.**
- 2 **Eten en drinken is alleen toegestaan in de overblijfruimte (kantine) en buiten het schoolgebouw, dus niet in de lokalen en niet op de gangen.**
- 3 Het stallen van (brom)fietsen is alleen toegestaan op de daarvoor bestemde plaatsen. In het schoolgebouw is dat de **fietsenkelder** en buiten het gebouw kan dat, op vertoon van de Summa pas, in de bewaakte stalling bij het ir. Ottenbad.
Fietsen/brommen op het schoolplein is verboden.
Auto's en motoren moeten op een openbare parkeerplaats parkeren. Daarbij dient de toegestane snelheid in acht genomen te worden.
- 4 In de lesruimtes is het gebruik van mobiele telefoons en mp3-spelers en andere geluidsdragers niet toegestaan.
In het OLC is het toegestaan om met behulp van oortjes te luisteren naar muziek. Hiertoe kan ÉÉN "oortje" worden gebruikt met de muziek zodanig dat het niet storend is voor de overige personen.
- 5 De in regel 4 genoemde muziek dient op een usb-stick, mp3/4-speler of iets dergelijks te staan. Muziek vanaf internet beluisteren (radio/you-tube/etc) is niet toegestaan.
- 6 Afval moet in de daarvoor bestemde prullenbakken en afvalbakken gedeponeerd worden.
- 7 Het aanbrengen van vernielingen (waaronder graffiti) aan eigendommen van de school en van anderen is niet toegestaan.
- 8 Van diefstal en geweldpleging wordt aangifte gedaan bij de politie.
- 9 Het bezit van drugs, alcohol en/of wapentuig (imitaties inbegrepen) is niet toegestaan. Ook hier geldt dat aangifte bij de politie mogelijk is.
- 10 **Studenten moeten zich op school te allen tijde kunnen legitimeren.**
- 11 Kaarten en/of spelen om geld is niet toegestaan.
- 12 Aanwijzingen van personeel van Summa College moeten worden opgevolgd.
- 13 **Er geldt een rookverbod voor het gehele schoolgebouw inclusief de loopbruggen.
Roken is alleen toegestaan op het schoolplein en dus ook niet voor de hoofdingang.
Peuken deponeren in de daarvoor bestemde bakken.**
- 14 **Voor het gehele gebouw geldt een draagverbod van hoofddeksels (petten, mutsen, ed) anders dan behorend bij het uniform. Tevens is het niet toegestaan om gezichtsbedekkende hoofdkleding (sluier, burka, ed) te dragen.**
- 15 **Voor studenten geldt dat tijdens de sportlessen & praktijklessen en/of tijdens het dragen van het schooluniform, het dragen van piercings en sieraden verboden is.**
- 16 Van elke deelnemer wordt verwacht dat hij zich gepast kleedt. Het docententeam behoudt het recht om studenten hierop aan te spreken.
- 17 Om te kunnen kopiëren moeten studenten een kopieerpasje kopen aan de balie van het OLC. De conciërge kopieert niet voor studenten.
- 18 Te laat komen wordt niet geaccepteerd. De lessen beginnen op tijd en een ieder die te laat is mag gedurende die leseenheid de klas niet meer in.

- 19 Wanneer gebruik gemaakt wordt van ICT middelen (vast pc's en laptops) dan dient dit te gebeuren in het kader van onderwijs. You-tube, Facebook, games, pornografische sites, of daarop gelijkende sites zijn niet toegestaan. Het in bezit hebben van pornografische bestanden is niet toegestaan.
- 20 In gevallen waarin de huisregels niet voorzien, beslist de directie.

Aanvullende huisregels HTV

Gedragscode

- **Docenten worden aangesproken met meneer/mevrouw plus achternaam**
- **Je loopt in een correct uniform, hierdoor vertegenwoordig je het Summa College en je stagebedrijf. Denk na over deze voorbeeldfunctie! (reikt verder dan het gebouw, je kunt dus aangesproken worden op het niet correct dragen van je uniform, bijvoorbeeld op het centraal station)**
- **Bij een uniform is alleen een functionele horloge als sieraad toegestaan.**
- **Bij alle lessen, toetsen, gesprekken of andere schoolbezigheden verschijnt de student in uniform. Voor aanvang les, toets of gesprek is je uniform op orde!**
- **Elke klas heeft een klassenvertegenwoordiger, democratisch gekozen. Deze klassenvertegenwoordiger zit bij het overleg van team HTV-P.**
- **Tijdens lessen is het gebruik van mobiele telefoons en mp3-spelers of andere geluidsdragers etc. niet toegestaan. Tenzij het noodzakelijk is om een opdracht te kunnen voltooien.**
- **HTV- leerlingen roken uitsluitend op de binnenplaats, en niet voor het schoolgebouw.**
- **Van alle bijzonderheden, gesprekken of afwijkend gedrag wordt een notitie gemaakt in p&s (frontier). Deze is door de student en zijn/haar docenten in te zien. Notities kunnen opgevolgd worden door officiële waarschuwingen. Waarschuwingen worden altijd voorafgegaan door een gesprek met de loopbaanbegeleider.**
- **Studie-adviezen worden uitgedeeld wanneer een student veelvuldig te laat is, zijn/haar houding laakbaar is, spijbelt, beledigend is naar anderen of zich (regelmatig) niet houdt aan de regels uit de gedragscode.**
- **Een student heeft ten alle tijden pen en papier bij zich.**
- **De klas stelt regels en sancties op omtrent te laat komen, spullen niet in orde, afwezigheid en gedrag in de klas en leeft deze na. De sancties zijn gelieerd aan bestaande huisregels en consequenties.**
- **Het is verboden om foto's of filmpjes op social media te plaatsen die betrekking hebben op school of stage activiteiten. Bij twijfel informeer je bij je loopbaanbegeleider of je zaken op social media mag plaatsen!**
- **Het overtreden van de regels m.b.t. informatie veiligheid leiden direct tot verwijdering van de opleiding. Denk hierbij aan omgang met vrienden, etc.**
- **Er wordt een geheimhoudingsverklaring ondertekend.**

Aanvullende huisregels ten aanzien van sport.

Verplaatsen:

- Het verplaatsen van en naar de diverse locaties gebeurt volgens de normale verkeersregels, te voet op het voetgangerspad.
- Het fietspad en de ingang van de locaties blijft te allen tijde vrij.
- Het verplaatsen naar verschillende sportlocaties gaat groepsgewijs.
- Zorg dat je tijdig aanwezig bent op de leslocatie, d.w.z. 10 min. voor aanvang van de les aanwezig, 5 min. voor aanvang van de les opstellen. Klassenoudste voor de groep, op elke locatie.
- Studenten mogen niet met de auto op het terrein van het sportveld komen.
- Scooters en fietsen stallen in de daarvoor aangewezen plaats. Op de pleinen en parkeerplaatsen van de diverse sportlocaties wordt er gelopen met de brommer en/of fiets aan de hand.

Omkleden/opstellen:

- Inspectie van kleedruimtes zowel voor als na het sporten.
- Opstellen voor en na het omkleden.
- Bij het opstellen in de eerste rust staan.
- Kleding en tassen zorgvuldig en netjes achterlaten in de kleedkamers.

Kledingvoorschriften:

- Netjes dragen van sporttenue wil zeggen: veters gestrikt, shirt in de broek, kraag omlaag. Het Summa sporttenue wordt altijd gedragen tijdens de sportlessen.
- Het dragen van een muts, pet of sierraden is niet toegestaan.
- Sportkleding in de theorielessen is niet toegestaan.
- Studenten met lang haar, dragen het haar in een knot tijdens lessen.
- Studenten zorgen voor persoonlijke hygiëne; geschoren, gewassen, nagels schoon en kort geknipt enz.
- Het is niet toegestaan te sporten met ontbloot bovenlichaam.
- Gebruik van te veel make-up is niet toegestaan.

Gedragscode:

- Verplicht douchen na de sportles.
- Niet roken in het sporttenue.
- Niet zichtbaar dragen van sigaretten bij sportlocaties.
- Geen handen in de zakken, zowel lopend als stilstaan.
- Het gebruik van kauwgum of het hebben van snoep in de mond tijdens de lessen is niet toegestaan.
- Niet eten, roken, drinken bij sportlocaties. Eten en drinken is wel toegestaan in de verschillende Barruimtes/kantines van de sportlocaties. Ruim je afval direct op!
- 2. Niet spugen tijdens (en bij) sport(locaties).
- De studenten mogen niet blijven hangen of zitten op straat.
- Onder geen enkele omstandigheid wordt ongewenst gedrag toegestaan zoals: luid, offensief of beledigend taalgebruik en aanstootgevend gedrag.

Overig:

- **Respecteer uw medebezoekers en zijn/haar eigendommen!**
- **De kleedkamers dienen te allen tijde opgeruimd achtergelaten te worden.**
- **Sportmateriaal moet zorgvuldig en met beleid behandeld worden.**
- **De huisregels van de locatie worden te allen tijde gerespecteerd en nageleefd.**