

## Onderwijs- en Examenregeling 2015-2016

### School voor BFHRSV

Opleiding : Beveiliger (Particuliere Beveiliging)  
Crebo nummer : 94850

KBB : SBB

Niveau : 2  
Leerweg : BBL

Opleidingsduur : 1 jaar  
Cohort<sup>1</sup> : 2015-2016

Versie:1  
30-01-2015

<sup>1</sup> In een cohortaanduiding is alleen startjaar en niet de duur van de opleiding verwerkt.

## **1 De opleiding**

### **1.1. Wat doet een Beveiligers in de Particuliere Beveiliging ?**

De beroepsopleiding die je volgt is gebaseerd op een landelijk geldend kwalificatiedossier. Hierin is beschreven wat je allemaal moet weten en kunnen om het beroep, waarvoor je opgeleid wordt, goed te kunnen uitvoeren.

Het werk van een beveiligers bestaat uit drie kerntaken:

1. Hij controleert en surveilleert en zorgt er zo voor dat hij risico's voortijdig signaleert en op tijd maatregelen kan nemen. Dit heet preventief toezicht houden.
2. Hij handelt als er een incident of calamiteit optreedt. Dat is bijvoorbeeld het geval bij ongevallen, brand en inbraak. Afhankelijk van de aard van het incident of de calamiteit onderneemt hij actie. Als de beveiligers iemand op heterdaad betrapt, kan hij overgaan tot aanhouding van de verdachte.
3. Hij voert dienstverlenende werkzaamheden uit. Hij wijst bezoekers de weg, adviseert mensen over een parkeerplaats etc. Daarnaast ontvangt hij bezoekers vanuit een (portiers)loge, of vanachter een balie.

#### **Kerntaak 1 Signaleert risico's en neemt preventieve maatregelen**

- 1.1 Voert toegangs- en uitgangscntroles uit
- 1.2 Voert surveillances en controles uit

#### **Kerntaak 2 Treedt repressief op**

- 2.1 Treedt op bij ongewenst gedrag
- 2.2 Houdt verdachten aan
- 2.3 Treedt op bij incidenten

#### **Kerntaak 3 Voert dienstverlenende taken uit**

- 3.1 Biedt service en hulp
- 3.2 Voert (eenvoudige) baliewerkzaamheden uit

## 1.2. Opzet van de beroepsopleiding

In een beroepsopleiding heb je te maken met kerntaken, werkprocessen en competenties. Kerntaken zijn activiteiten die je in jouw beroep moet uitvoeren en die steeds weer terugkomen. Iedere kerntaak bestaat weer uit werkprocessen. Dat zijn de stapjes die bij de (kern)taak horen.

Om de kerntaken en werkprocessen goed uit te kunnen voeren moet je beschikken over competenties. Voorbeelden van competenties zijn: ‘samenwerken en overleggen’, ‘plannen en organiseren’ en ‘instructies en procedures opvolgen’.

Competenties	Kerntaak 1	Kerntaak 2	Kerntaak 3
Beslissen en activiteiten initiëren	x	x	x
Samenwerken en overleggen	x	x	x
Ethisch en integer handelen	x	x	x
Presenteren	x		x
Formuleren en rapporteren	x	x	
Vakdeskundigheid toepassen	x	x	x
Instructies en procedures opvolgen	x	x	x
Met druk en tegenslag omgaan	x	x	

Naast de beroepsopleiding moet jij ook voldoen aan landelijke eisen die gesteld worden aan:

Nederlands,  
 Rekenen  
 Loopbaan  
 Burgerschap  
 Keuzeruimte

## Nederlands

Indicatief bevindt de beroepsinhoud van de Beveiligers zich op het volgende niveau:

- Mondelinge taalvaardigheid: 2F
- Leesvaardigheid: 2F
- Schrijfvaardigheid: 2F
- Taalverzorging en taalbeschouwing: 2F

## Moderne vreemde talen - Engels

Indicatief bevindt de beroepsinhoud van de Beveiligers zich op het volgende niveau:

- Luisteren: A2
- Lezen:
- Gesprekken voeren: A2
- Spreken: A2
- Schrijven:

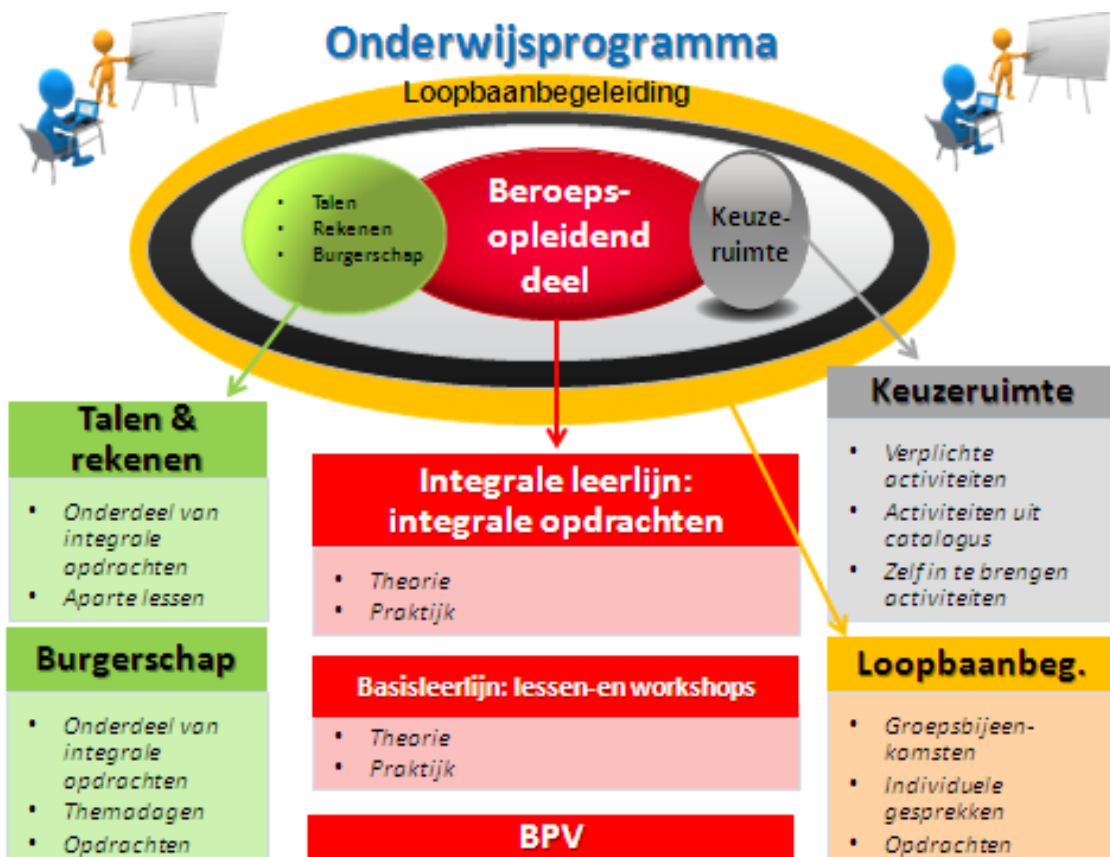
## Rekenen

Indicatief bevindt de beroepsinhoud van de Beveiligers zich op het volgende niveau:

- Getallen: 2F
- Verhoudingen: 1F
- Meten en meetkunde: 2F
- Verbanden: 1F

## Loopbaan en Burgerschap

- Loopbaanoriëntatie en -ontwikkeling
- De politiek-juridische dimensie
- De economische dimensie
- De sociaal-maatschappelijke dimensie
- De dimensie vitaal burgerschap



De opleiding is opgebouwd uit twee programma's:

1. Het onderwijsprogramma
2. Het examenprogramma

Hieronder kun je lezen wat de activiteiten in het onderwijs- en loopbaanprogramma zijn en hoe dit beoordeeld wordt. Ook wordt uitgelegd hoe het zit met de studiepunten. In hoofdstuk 3 kun je lezen hoe je examenprogramma eruit ziet.

## 2. Het onderwijsprogramma

### 2.1. Leerlijnen

Het onderwijsprogramma bestaat uit **3 leerlijnen**

1. **Integrale leerlijn:** Binnen de **integrale leerlijn** ga je aan de slag met opdrachten. Deze opdrachten zijn afgeleid van het beroep waarvoor je wordt opgeleid. In deze leerlijn verwerf je ook de theorie en vaardigheden die je nodig hebt om de opdrachten uit te kunnen voeren. Op deze manier ontwikkel je je competenties.
2. **Basisleerlijn:** We kunnen je niet alles leren via opdrachten. Alle andere kennis en vaardigheden leer je in de basisleerlijn. Binnen de basisleerlijn bereiden we je ook voor op de examens voor Nederlands en rekenen. En je werkt aan burgerschapscompetenties. Voor burgerschap doe je geen examen, maar moet je voldoen aan een inspanningsverplichting. De inhoud en de inspanningsverplichting wordt bij kopje 2.3 beschreven.
3. **Loopbaanleerlijn:** Je gaat aan de slag met je loopbaan (zie 2.4). Tijdens de opleiding ontwikkel je je tot een beginnend beroepsbeoefenaar. Het is van belang om je ontwikkeling zowel op onderwijsinhoud, studievaardigheden als werknemersvaardigheden te volgen en regelmatig te meten.

### 2.2. Keuzeruimte:

Een deel van de opleiding heet keuzeruimte. De keuzeruimte kan op verschillende manieren ingevuld worden:

- Aanbod vanuit de school dat verplicht is voor iedere student.
- Aanbod in overleg met het werkveld.
- Aanbod van diverse activiteiten waar jij als student uit mag kiezen.
- Eigen keuze die jij als student maakt door zelf met een voorstel te komen. Jouw voorstel moet wel door de school goedgekeurd worden.

### 2.3. Burgerschap

Burgerschap is een verplicht deel van de opleiding. Burgerschap heeft te maken met politiek, deelnemen aan het arbeidsproces, functioneren als kritisch consument, deel uitmaken van de gemeenschap, omgaan met de verschillende culturen en gezonde leefwijze

Dimensies van burgerschap	Wat wordt van jou verwacht
Politiek-juridische dimensie	Aanwezig zijn en betrokken meedoen met de lessen. Maken en uitvoeren van de opdrachten en/of werkstukken en houden van presentaties.
Economische dimensie	
Sociaal maatschappelijke dimensie	
Vitaal burgerschap	

#### 2.4. Het loopbaanprogramma

Binnen de beroepsopleiding die jij volgt, moet je om het diploma te kunnen behalen voldoen aan de inspanningsverplichting voor loopbaan. Dit is een landelijke eis. Hieronder kun je zien wat jouw opleiding verwacht van jou in de loopbaanlijn.

Iedere student bij Summa College heeft een loopbaanbegeleider. De loopbaanbegeleider begeleidt jou tijdens je hele opleiding en je hebt regelmatig gesprekken met hem. In het loopbaanprogramma leer je je eigen talenten en kwaliteiten onder woorden te brengen en na te denken over wat je geleerd hebt over het beroep en over jezelf. Je kijkt terug op ervaringen in je BPV, bekijkt wat je daarvan geleerd hebt en wat je daar vervolgens mee wil doen. Zo krijg je een steeds beter beeld van jezelf en kun je aan het einde van je opleiding een goede keuze maken of en waar je wilt gaan werken of dat je nog verder wilt studeren.

Binnen het loopbaanprogramma ga je de volgende competenties ontwikkelen.

Loopbaancompetenties	Wat wordt van jou verwacht
Capaciteitenreflectie ( <i>Ontdek je talent</i> )	Aanwezig zijn en betrokken meedoen met de lessen. Maken en uitvoeren van opdrachten en/of werkstukken. Het maken en actueel houden van je portfolio. Het houden van voortgangs- en POP-gesprekken met je loopbaan-begeleider.
Motievenreflectie ( <i>Ontdek je passie</i> )	
Werkexploratie ( <i>Ontdek je werkplek</i> )	
Loopbaansturing ( <i>Zelf aan zet</i> )	
Netwerken ( <i>In gesprek met</i> )	

## 2.5. Rekenen, Nederlands, Engels

Iedere student binnen het Middelbaar Beroeps Onderwijs krijgt Nederlands en Rekenen binnen de opleiding. ( Voor niveau 4 studenten ook Engels) Het maakt niet uit welke opleiding je volgt. (zie ook schema bij punt: 3.3)

## 2.6. Studiepunten

Het opleidingsprogramma is ingedeeld in verschillende onderwijsproducten. Voor ieder onderwijsproduct worden punten toegekend. Dit noemen we studiepunten. Per studiejaar zijn 60 studiepunten te behalen. Met de studiepunten kunnen we samen jouw studievoortgang goed volgen. Als je te weinig studiepunten behaalt dan kan dat gevolgen hebben voor de voortgang van jouw opleiding. In het schema bij 2.8 kun je zien hoeveel studiepunten een onderdeel bevat. Studiepunten kunnen ook toegekend worden aan examenonderdelen. Als dit zo is, zie je ook in het schema in hoofdstuk 3.2 studiepunten staan.

## 2.7. Regeling bindend studie-advies

Het opleidingsprogramma is ingedeeld in verschillende onderwijsproducten. Bij het positief afsluiten worden er aan het onderwijsproduct punten toegekend. Dit noemen we studiepunten. Per studiejaar zijn 60 studiepunten te behalen. Met de studiepunten kunnen we samen jouw studievoortgang goed volgen. Als je te weinig studiepunten behaalt dan kan dat gevolgen hebben voor de voortgang van jouw opleiding.

In de overlegstructuren van het onderwijsteam wordt de voortgang voor je opleiding besproken met behulp van je studiepunten en toelichting op je ontwikkeling door je loopbaanbegeleider. Hierbij zijn het aantal behaalde studiepunten het uitgangspunt en gelden de volgende richtlijnen:

- 56 studiepunten of meer geen invloed op het vervolg
- 50 tot 56 studiepunten bespreken in onderwijsteam, besluit doorgaan met of zonder studieadvies traject
- Minder dan 50 studiepunten gesprek met manager onderwijs of teamleider en traject

In het schema bij 2.8 kun je zien hoeveel studiepunten een onderdeel bevat. Studiepunten kunnen ook toegekend worden aan examenonderdelen. Als dit zo is, zie je ook in het schema in hoofdstuk 3.2 studiepunten staan.

Meer informatie over het bindend studie advies : [regeling bindend studie advies](#)



## 2.8. Beroepspraktijkvorming

Een beroepsopleiding kan niet zonder de beroepspraktijk. Daarom volg je een deel van jouw opleiding in een bedrijf of instelling. We noemen dit beroepspraktijkvorming. Tijdens de BPV word je begeleid door een BPV-begeleider (van jouw school) en een praktijkopleider (van het leerbedrijf). Voor iedere BPV - periode wordt afgesproken gemaakt wat je gaat doen, welke eisen gesteld worden aan de BPV en hoe de BPV beoordeeld wordt.

Dit staat allemaal beschreven in het bpv werkboek dat je tijdens de opleiding ontvangt. Naast de examens moet er altijd een voldoende beoordeling zijn voor de BPV .

## 2.9. Activiteiten in het onderwijs- en loopbaanprogramma

In de onderstaande schema's wordt het programma van de opleiding beschreven. Er is per programma en leerlijn te lezen welke onderdelen in welke periode van de opleiding aan bod komt. Je kunt zien hoeveel studiepunten je kunt behalen en waar je leert.

Leerlijn	leerjaar	Periode	Naam	Studiepunten	BIS	BUS	BPV
Basis leerlijn	1		Leerjaar 1 - Basisleerlijn		X		
Basis leerlijn	1	0	Nederlands	3	X		
Basis leerlijn	1	0	Engels	3	X		
Basis leerlijn	1	0	Rekenen	3	X		
Basis leerlijn	1	0	Beveiliging theorie	7	X		
Basis leerlijn	1	0	Beveiliging praktijk	2	X		
Basis leerlijn	1	0	Communicatie/Hospitality	2	X		
integrale leerlijn	1		Leerjaar 1 - Integraleleerlijn		X		
integrale leerlijn	1	4	BPV	15			X
Loopbaan leerlijn	1		Leerjaar 1 - Loopbaanleerlijn		X		
Loopbaan leerlijn	1	0	Loba - reflecteren	3	X		
Loopbaan leerlijn	1	0	Loba - zelf aan zet	2	X		
Loopbaan leerlijn	1	0	Loba - portfolio-burgerschap - BPV begeleiding	2	X		
Keuzeruimte	1		Leerjaar 1 - Keuzeruimte		X		
Keuzeruimte	1	0	Engels in de beroepscontext A2	3		X	
Keuzeruimte	1	0	Digitale vaardigheden basis	3		X	

## 2.10.

### 2.11. Ontwikkelingsgerichte beoordeling

Tijdens de opleiding volgen we jouw voortgang en ontwikkeling op de voet. We doen dit met behulp van ontwikkelingsgerichte beoordelingen. Er wordt gekeken hoe het met je gaat in de verschillende leerlijnen. Je leert ook om goed naar jezelf te kijken (te reflecteren) en uitspraken te doen over jouw eigen functioneren.

Zo krijg je een overzicht van je sterke en zwakke punten. Met jouw loopbaanbegeleider maak je afspraken over je studievoortgang. Deze worden vastgelegd in je leerarrangement.

## 3. Examinering

### 3.1 Examinering

Het examenprogramma is een overzicht van de examens waarmee jij te maken krijgt tijdens je opleiding.

Jij legt examens af die gericht zijn op jouw toekomstige beroep. Daarnaast zijn er ook examens voor bijvoorbeeld Nederlands en rekenen. In het volgende schema kun je zien welke examens je moet doen. De afkortingen die gebruikt worden zijn

KT	kerntaak
WP	werkproces
LJ	leerjaar
OP	Onderwijsperiode

Context Waar wordt het examen afgenomen

BIS	Binnen de school
BUS	Buiten de school
BPV	Op de BPV plaats

### 3.2 Overzicht examens

Naam	KT en WP	Examenvorm	leerjaar	Periode	Context	Normering
Beveiliging van gebouwen 2 (ref-ab)	1.1 1.2	ske	1	4	BUS	Cijfer (5,50) 100%
Wettelijke kaders BVL 2 (ref-ac)	1.1 1.2	ske	1	4	BUS	Cijfer (5,50) 100%
Waarnemen en noteren 2 (ref-ad)	1.1 1.2	pex	2	2	BUS	Cijfer (5,50) 100%
Handelen in kritieke situaties 2 (ref-ae)	1.1 1.2	pvb	2	2	BUS	Cijfer (5,50) 100%
Praktijkopdrachten BVL 2 (ref-af)	1.1 1.2	wsv	2	2	BUS	Cijfer (5,50) 100%
Beveiliging van gebouwen 2 (ref-ah)	2.1 2.2	ske	1	4	BUS	Cijfer (5,50) 100%
Wettelijke kaders BVL 2 (ref-ai)	2.1 2.2	ske	1	4	BUS	Cijfer (5,50) 100%
Waarnemen en noteren 2 (ref-aj)	2.1 2.2	pex	2	2	BUS	Cijfer (5,50) 100%
Handelen in kritieke situaties 2 (ref-ak)	2.1 2.2	pvb	2	2	BUS	Cijfer (5,50) 100%
Praktijkopdrachten BVL 2 (ref-al)	2.1 2.2	wsv	2	2	BUS	Cijfer (5,50) 100%
Beveiliging van gebouwen 2 (ref-an)	3.1 3.2	ske	1	4	BUS	Cijfer (5,50) 100%
Waarnemen en noteren 2 (ref-ao)	3.1 3.2	pex	2	2	BUS	Cijfer (5,50) 100%
Handelen in kritieke situaties 2 (ref-ap)	3.1 3.2	pvb	2	2	BUS	Cijfer (5,50) 100%
Praktijkopdrachten BVL 2 (ref-aq)	3.1 3.2	wsv	2	2	BUS	Cijfer (5,50) 100%
Nederlands Lezen/luisteren COE (ref-au)	Generiek		1	3	BIS	()

Naam	KT en WP	Examenvorm	leerjaar	Periode	Context	Normering
Nederlands Spreken (instellingsexamen) (ref-av)	Generiek		1	4	BIS	()
Nederlands Schrijven (instellingsexamen) (ref-aw)	Generiek		2	1	BIS	()
Nederlands Gesprekken voeren (instellingsexamen) (ref-ax)	Generiek		2	2	BIS	()
Rekenen 4 domeinen niveau toets (ref-bb)	Generiek		2	1	BIS	()

### 3.2.1 Vormen van examens

Binnen de opleiding kun je te maken krijgen met verschillende vormen van examineren. Een voorbeeld hiervan is een proeve van bekwaamheid. In de proeve van bekwaamheid laat je zien dat je de taken die je moet uitvoeren in je beroep goed kan uitvoeren. Ook kun je een examen krijgen waarin kennis (kennisexamens) of vaardigheden (vaardigheidsexamens) worden geëxamineerd.

PvB	Proeve van bekwaamheid	Ere	examen rekenen (CE)
cgi	Criteriumgericht interview	Elu	examen luisteren (CE)
ske	Kennisexamens schriftelijk	Ele	examen lezen (CE)
wsv	Werkstuk/verslag	lege	instellingsexamen gesprekken voeren
pex	Praktijkexamens	lesp	instellingsexamen spreken
		lesc	instellingsexamen schrijven
		iebt	instellingsexamen begrippenlijst/taalverzorging

### 3.2.2 Plaats examinering

Een examen vindt plaats:

- Binnen de school ( BIS)
- Buiten de school. (BUS) Dit kan zijn in een examencentrum of in een instelling of bedrijf waar je **GEEN** stage loopt
- Op de BPV plaats (BPV)

### 3.3. Landelijke eisen gesteld aan Nederlands taal, Rekenen voor alle studenten

De eisen die gesteld worden aan de talen en rekenen vind je op onderstaande link

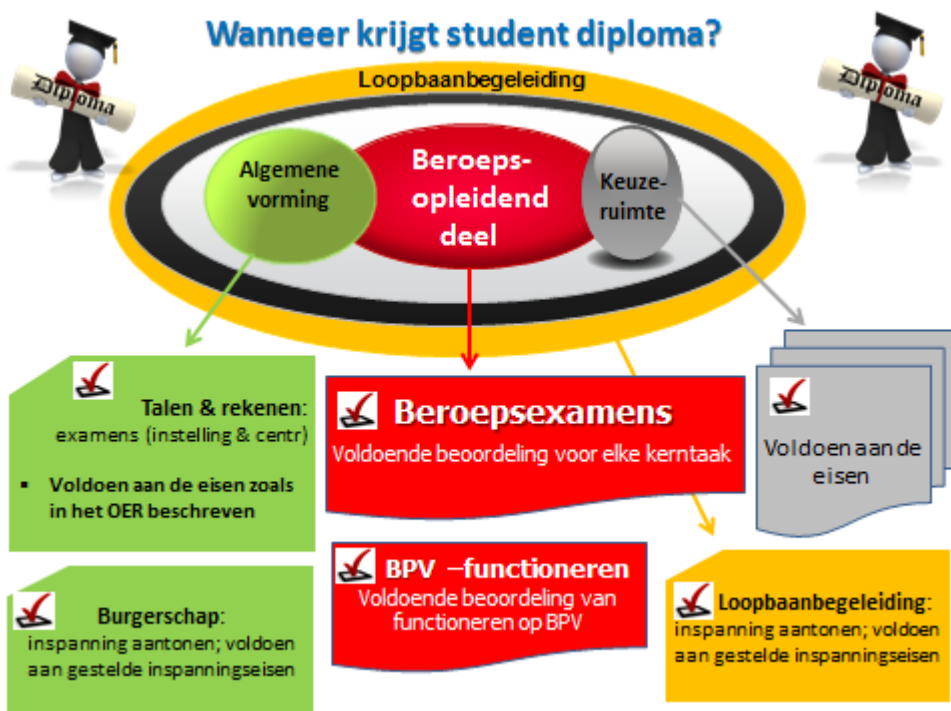
[Landelijke eisen Nederlands, Engels en Rekenen](#)

### 3.4 Regelingen m.b.t. examens

Summa College heeft een examenreglement. In dit document worden alle regels rondom de examens beschreven. Hier vind je bijvoorbeeld wat je moet doen als je het niet eens bent met een uitslag van het examen.

Het examenreglement vind je op [Examenreglement](#)

### 3.5 Wanneer krijg je jouw diploma?



### 3.6 Veel voorkomende vrijstellingen

Misschien kom je in aanmerking voor een vrijstelling voor delen van de opleiding omdat je die al ergens anders hebt geleerd. Vrijstelling kun je krijgen voor:

- het onderwijs én het examen
- alleen voor het onderwijs. Het examen doe je dan met de andere studenten.

Als je vrijstelling wilt voor delen van de opleiding én de examinering dien je een verzoek in bij de examencommissie. Die zal een uitspraak moeten doen. Je vrijstelling dient onderbouwd te zijn. In het examenreglement kun je meer lezen over de vrijstellingsregeling.

Een vrijstelling voor alleen het onderwijs wordt toegekend door de teamleider van de opleiding. Ook deze vrijstelling vraag je aan en moet je onderbouwen. Dit kun je doen met jouw loopbaanbegeleider. Als je nog geen student van Summa bent, vraag hier dan naar tijdens je intake.

Summa kent een regeling “Vrijstellingen voor Nederlands, rekenen, Engels en Burgerschap”. Je kunt deze vinden op [vrijstellingen](#)

Als je een vrijstelling krijgt, maken we afspraken met jou hoe jouw onderwijsprogramma er uit komt te zien.

## Urenoverzicht

Crebonummer	94850
K-code/ variant	K1504
leerweg	BBL

Activiteiten
Begeleide onderwijsactiviteiten (BOT) Zoals lessen
Beroepspraktijkvorming (BPV)
* BOT = Begeleide onderwijstijd
<b>totaal BOT en BPV</b>

Totaal BOT en BPV leerjaar

leerjaar 1		leerjaar 2		leerjaar 3	
BOT	BPV	BOT	BPV	BOT	BPV
255					
	768				
255	768	0	0	0	0
1023		0			

Activiteiten
Begeleide onderwijsactiviteiten (BOT) Zoals lessen
Beroepspraktijkvorming (BPV)

Totaal BOT en BPV alle leerjaren

Totaal alle leerjaren	
BOT	BPV
255	
	768
1023	