

## Onderwijs- en examenregeling (nieuwe KD)

### School voor : VrijeTijd

Opleiding : Leidinggevende Leisure & Hospitality  
Crebonummer : 25351

KBB : SBB, sectorkamer voedsel, groen en gastvrijheid  
Niveau : 4  
Leerweg : BOL

Opleidingsduur : 3 jaar  
Cohort<sup>1</sup> : 2015

Versie 1.0  
24 juni 2015

<sup>1</sup> In een cohortaanduiding is alleen startjaar en niet de duur van de opleiding verwerkt.

## Inhoudsopgave

1.	Inleiding .....	4
2.	Hoe leer je binnen Summa College.....	5
3.	Wat leer je binnen de door jou gekozen opleiding.....	6
	Welkom op de opleiding.....	6
	Wat houdt het beroep van Leidinggevende Leisure & Hospitality in? .....	6
	Hoe zit de opleiding in elkaar.....	7
	Het basisdeel.....	9
	Het profieldeel .....	10
	De keuzedelen .....	10
	Beroepsgericht basisdeel .....	11
	Basis kerntaak 1 .....	11
	Werkprocessen bij kerntaak 1 .....	11
	Basis kerntaak 2 .....	12
	Werkprocessen bij kerntaak 2 .....	12
	Profieldeel.....	13
	Profiel Kerntaak 1 .....	13
	Werkprocessen Kerntaak 1.....	13
	Profiel kerntaak 2 .....	14
	Werkprocessen profiel kerntaak 2.....	14
	Algemene basisdeel .....	15
	Nederlands.....	15
	Engels .....	15
	Rekenen.....	15
4.	Het loopbaan- en burgerschapprogramma .....	16
	Het loopbaanprogramma .....	16
	Het Burgerschapsprogramma .....	18
	Studiepunten .....	19
	Beroepspraktijkvorming .....	20
	Activiteiten in het onderwijs- en loopbaanprogramma .....	20
5.	Schema onderwijsprogramma .....	21
	Ontwikkelingsgerichte beoordeling.....	26

6. Welke examens krijg je.....	27
Overzicht examens .....	27
Vormen van examens .....	27
Plaats examinering.....	28
Landelijke eisen gesteld aan Nederlands, Engels en Rekenen .....	28
Regelingen m.b.t. examens.....	29
Wanneer krijg je jouw diploma? .....	29
Veel voorkomende vrijstellingen.....	30

## 1. Inleiding

In deze Onderwijs- en Examenregeling ( OER) vind je de informatie over de opleiding waar jij voor gekozen hebt.

- Hoe leer je binnen Summa College
- Wat leer je binnen de door jou gekozen opleiding
- Welke examens krijg je

## 2. Hoe leer je binnen Summa College

De opleidingen binnen het Summa College bestaan uit 2 programma's

- A. Het Onderwijsprogramma
- B. Het Examenprogramma

**A Het onderwijsprogramma** bestaat uit 3 leerlijnen.

1. **Integrale leerlijn:** hierin ga je aan de slag met opdrachten. Deze opdrachten zijn afgeleid van het beroep waarvoor je wordt opgeleid. Je leert hier ook de theorie en vaardigheden die je nodig hebt om de opdrachten uit te kunnen voeren.
2. **Basisleerlijn:** We kunnen je niet alles leren via opdrachten. Alle andere kennis en vaardigheden leer je in de basisleerlijn. In deze lijn wordt je ook voorbereid op de examens voor Nederlands, Rekenen en evt. Engels ( Engels is alleen voor niveau 4 studenten). Je werkt ook aan burgerschap.
3. **Loopbaanleerlijn:** Je gaat aan de slag met je loopbaan

**B Het examenprogramma :** Dit is een overzicht van alle examens binnen de opleiding

Voor vragen over deze OER kun je terecht bij jouw loopbaanbegeleider

**Opmerking:** In dit OER kom je gele blokken tegen. Als je op de tekst klikt krijg je meer informatie zoals een filmpje of schema.

### 3. Wat leer je binnen de door jou gekozen opleiding

#### Welkom op de opleiding

Je hebt gekozen voor de opleiding Leidinggevende Leisure & Hospitality. In dit hoofdstuk vertellen we wat het beroep inhoudt, hoe de opleiding in elkaar zit en welke kerntaken en werkprocessen van belang zijn.

#### Wat houdt het beroep van Leidinggevende Leisure & Hospitality in?

De Leidinggevende Leisure & Hospitality is werkzaam in bedrijven die gericht zijn op recreatie, toerisme en vrijetijd.

De Leidinggevende Leisure & Hospitality is werkzaam in verschillende contexten. In deze contexten heeft de medewerker TLH veel contact met internationale klanten/gasten. De basis van het kwalificatiedossier kan in alle beschreven contexten uitgevoerd worden:

- De receptie van een (internationaal) hotel of recreatiebedrijf.
- Bedrijven gericht op het geven van toeristische informatie en verkoop, zoals VVV's of ANWB winkels.
- Bedrijven in de reisbranche. Hij kan werkzaam zijn in de sector vakantie-reizen/zakenreizen/ touroperating en
- binnen de verkoopkanalen reisbureau, contactcenter of internet.
- Bedrijven in de verblijfsrecreatie. Hij kan werkzaam zijn bij campings en bungalowbedrijven (parken),
- groepsaccommodaties en gemengde bedrijven binnen de vrijetijdssector. Bij deze bedrijven kan hij zowel frontoffice
- werkzaamheden uitvoeren als activiteiten organiseren.
- Bedrijven in de dagrecreatie. Hij kan werkzaam zijn bij indoor- en outdoorcentra/sportbedrijven en
- attractieparken.

Het uitgangspunt van het kwalificatiedossier is dat de Leidinggevende Leisure & Hospitality breed opgeleid wordt. Dit betekent dat hij in verschillende contexten ervaring op doet. Met de profielen Leisure & hospitality wordt opgeleid voor zowel frontofficewerkzaamheden als het organiseren van activiteiten in de vrijetijdscontext.

De Leidinggevende Leisure & Hospitality is verantwoordelijk voor een goed afgestemd, afwisselend en aantrekkelijk activiteitenprogramma dat aansluit bij wensen van gasten en doelstellingen van de organisatie. Hij is alert op trends en ontwikkelingen in de omgeving en/of bij andere afdelingen van de organisatie en vertaalt deze naar (nieuwe) mogelijkheden voor het activiteitenprogramma.

Hij neemt in de organisatie van activiteiten het voortouw en is het eerste aanspreekpunt voor collega's. In samenwerking met collega's voert hij activiteiten uit.

De essentiële beroepshouding is gastvrij, enthousiast, sociaal, communicatief, organisatorisch sterk en proactief. Hij legt verbanden tussen omgeving, werkzaamheden van het team en resultaten. In de vertaalslag van de omgeving naar het activiteitenprogramma is hij creatief en laat hij onderscheidend vermogen zien. Hij kan goed plannen en organiseren, heeft probleemoplossend vermogen en handelt creatief en flexibel in het oplossen van problemen. Hij moet verschillende groepen mensen kunnen enthousiasmeren en goed kunnen samenwerken in een team. Hij heeft verantwoordelijkheidsgevoel en ziet actief toe op veiligheid van werkzaamheden, activiteiten en klanten/gasten.

Hij voert zijn werkzaamheden uit in een vrijetijdscontext.

Het resultaat van het beroep is goed georganiseerde en begeleide activiteiten, welke volgens plan zijn uitgevoerd, van voldoende kwaliteit zijn en aansluiten bij de wensen van de gast en ontwikkelingen in de omgeving.

### **Hoe zit de opleiding in elkaar**

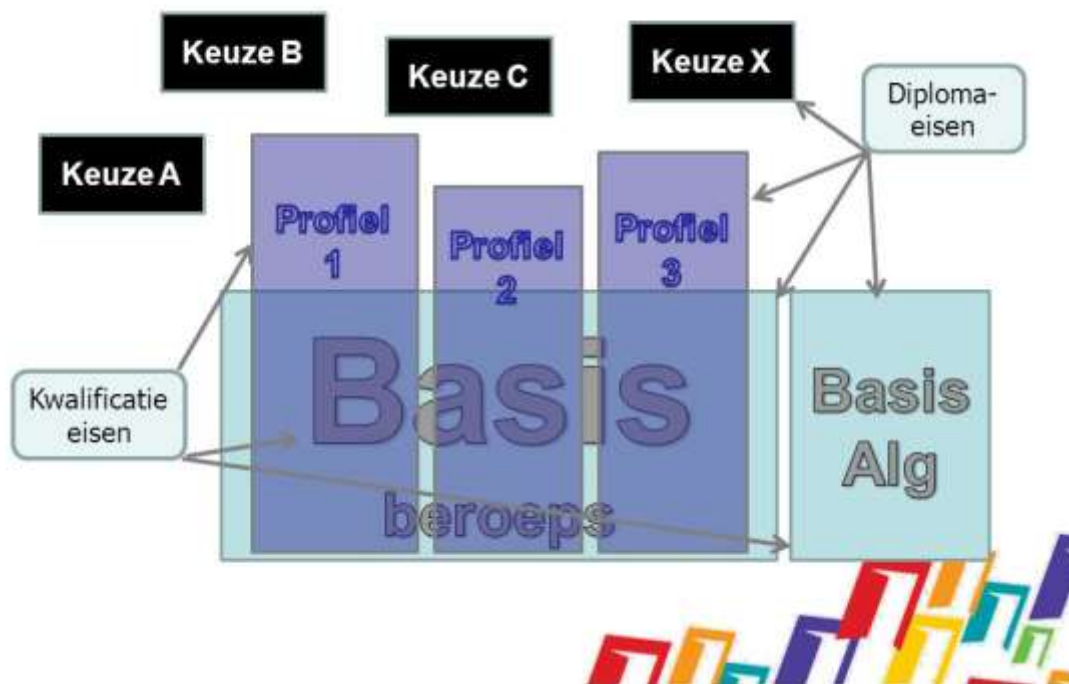
Iedere opleiding binnen het MBO is gebaseerd op een kwalificatiedossier. Hierin wordt precies beschreven welke kennis en vaardigheden je nodig hebt voor het beroep Leidinggevende Leisure & Hospitality. De opleiding die jij volgt valt onder het Middelbaar Beroeps Onderwijs (MBO).

Op de volgende bladzijde zie je dit in een schema uitgewerkt.

Iedere MBO opleiding  
bestaat uit de verschillende  
onderdelen.



## Kwalificatiedossier





### *Kwalificatie eisen:*

Dit is wat je moet weten en kunnen als je werkt als Leidinggevende Leisure & Hospitality.

### *Diploma eisen:*

Om het diploma te behalen moet je niet alleen voldoen aan de kwalificatie eisen maar ook aan de eisen van de keuzedelen.

### *De keuzedelen:*

- vergroten de kans om een baan te vinden
- maakt het doorstromen naar een vervolgopleiding makkelijker

Bij het kopje Wanneer krijg je jouw diploma? kun je daar meer over lezen

## Het basisdeel

Het basisdeel bestaat uit 2 delen:



## Het profieldeel

Het profieldeel voor de opleiding Leidinggevende Leisure & Hospitality niveau 4 bestaat uit:

Profieldeel Leidinggevende Leisure & Hospitality

Kerntaak 1: Organiseert en voert activiteiten uit  
Kerntaak 2: Geeft leiding en voert beheerstaken uit

## De keuzedelen

Binnen de opleiding Leidinggevende Leisure & Hospitality bieden we enkele keuzedelen aan. In leerjaar 1 is dat in ieder geval Spaans op A2 niveau.

In leerjaar 3 kun je een keuze maken uit de volgende keuzedelen

Internationaal 2  
Werken in het  
buitenland

Vorbereiding  
HBO

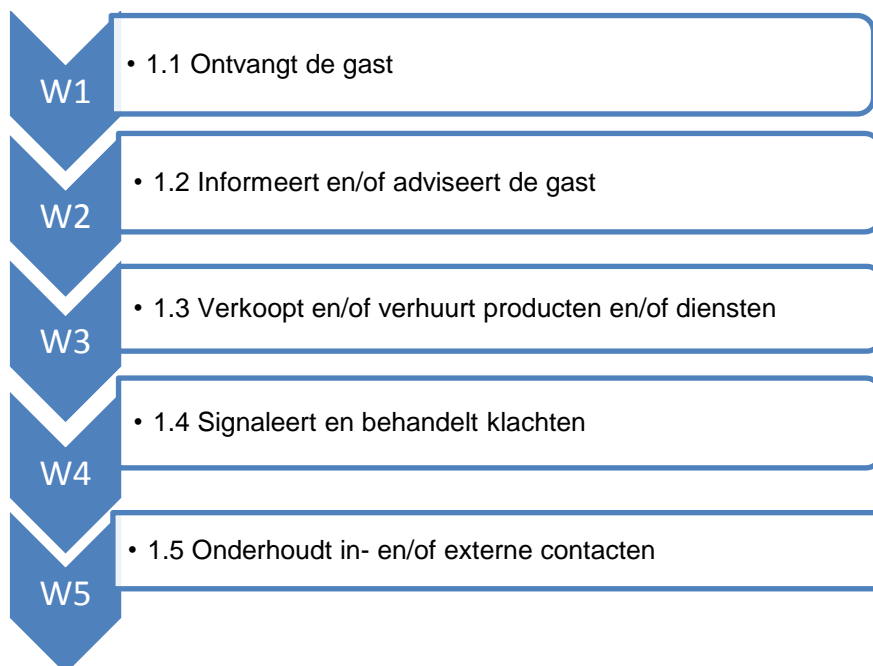
## Beroepsgericht basisdeel

Het beroepsgericht basisdeel van jouw opleiding bestaat uit kerntaken en werkprocessen. Kerntaken zijn activiteiten die jij in je beroep moet uitvoeren en die steeds weer terugkomen. Iedere kerntaak bestaat uit een aantal werkprocessen. Dit zijn de stapjes die bij de kerntaak horen.

### Basis kerntaak 1

Treedt op als aanspreekpunt voor gasten

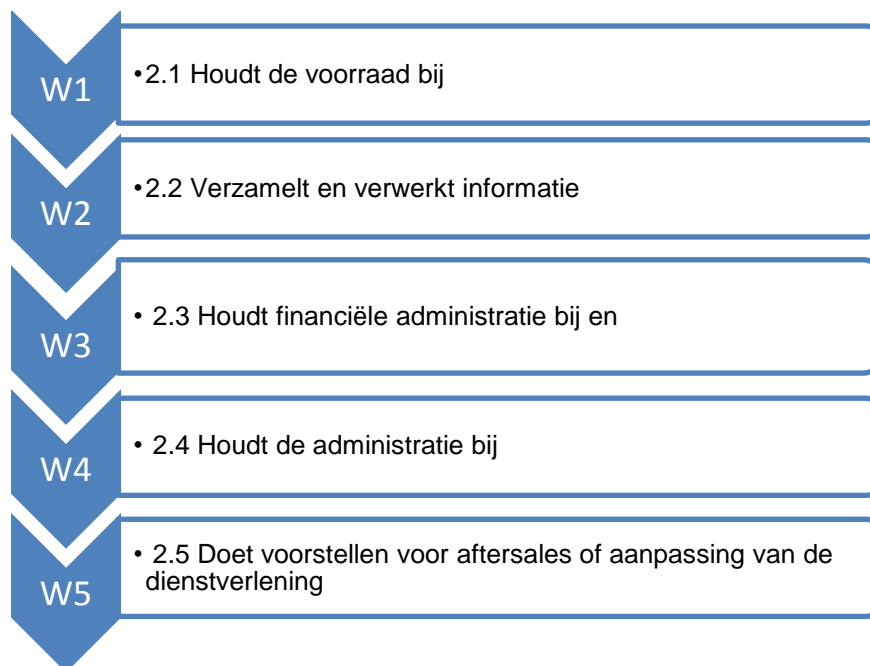
### Werkprocessen bij kerntaak 1



## Basis kerntaak 2

Voert administratieve en financiële processen uit

## Werkprocessen bij kerntaak 2



## Profieldeel

### Profiel Kerntaak 1

Organiseert en voert activiteiten uit

### Werkprocessen Kerntaak 1



## Profiel kerntaak 2

Geeft leiding en voert beheerstaken uit

## Werkprocessen profiel kerntaak 2



## Algemene basisdeel

Iedere MBO student moet aan het einde van zijn/ haar opleiding voldoende kennis hebben van de Nederlandse taal en Rekenen. Voor niveau 4 studenten is Engels een verplicht onderdeel van de opleiding.

In onderstaande schema zie je waaruit Nederlands, Engels en Rekenen bestaat:

### Nederlands

Lezen	Luisteren	Gesprekken voeren	Spreken	Schrijven/ Taalverzorging
-------	-----------	-------------------	---------	------------------------------

### Engels

Lezen	Luisteren	Gesprekken voeren	Spreken	Schrijven/ Taalverzorging
-------	-----------	-------------------	---------	------------------------------

### Rekenen

Getallen	Verhoudingen	Meten	Verbanden
----------	--------------	-------	-----------

### Let op!

In de opleiding die jij volgt worden aanvullende eisen gesteld wat betreft taal. Hiervoor moet je aparte examens doen. Het gaat dan om extra Duits en Engels.

## 4. Het loopbaan- en burgerschapprogramma

Twee verplichte onderdelen van de opleiding zijn werken aan je loopbaan en burgerschap. Deze onderdelen zijn van belang om uiteindelijk je diploma te behalen. Hieronder leggen we uit wat daarvan de bedoeling is.

### Het loopbaanprogramma

Iedere student bij Summa College heeft een loopbaanbegeleider. De loopbaanbegeleider begeleidt jou tijdens je hele opleiding en je hebt regelmatig gesprekken met hem / haar. In het loopbaanprogramma leer je je eigen talenten en kwaliteiten onder woorden te brengen en na te denken over wat je geleerd hebt over het beroep en over jezelf. Je kijkt terug op ervaringen in je BPV, bekijkt wat je daarvan geleerd hebt en wat je daar vervolgens mee wil doen. Zo krijg je een steeds beter beeld van jezelf en kun je aan het einde van je opleiding een goede keuze maken of en waar je wilt gaan werken of dat je nog verder wilt studeren. Binnen het loopbaanprogramma ga je de volgende competenties ontwikkelen.

Binnen de beroepsopleiding die jij volgt, moet je om het diploma te kunnen behalen voldoen aan de inspanningsverplichting voor loopbaan. Dit is een landelijke eis. Hieronder kun je zien wat jouw opleiding verwacht van jou in de loopbaanlijn.

Loopbaancompetenties die je verder gaat ontwikkelen		Wat wordt er van jou verwacht
<i>Ontdek je talent</i> (Capaciteitenreflectie)	Wat kun je? Waar ben je goed in? Waar wil je het beste in worden?	Je bent in staat én bereid om naar je eigen capaciteiten te kijken en deze te bespreken met je loopbaanbegeleider. Er wordt van je verwacht dat je de loopbaanlessen volgt, de gevraagde opdrachten uitvoert, individuele gesprekken voert met je loopbaanbegeleider en reflectieverslagen ter voorbereiding van deze gesprekken maakt.
<i>Ontdek je passie</i> (Motievenreflectie)	Wat wil je? Wat houdt je bezig? Waar wil je moeite voor doen?	Je bent in staat én bereid je passie te omschrijven en deze te bespreken met je loopbaanbegeleider. Er wordt van je verwacht dat je de loopbaanlessen volgt, de gevraagde opdrachten uitvoert, individuele gesprekken voert met je loopbaanbegeleider en reflectieverslagen ter voorbereiding van



		deze gesprekken maakt.
<i>Ontdek je werkplek</i> (Werkexploratie)	<p>Wat kies je?</p> <p>Welke uitdagingen en dilemma's kom je tegen op je werk/je BPV?</p> <p>Wat voor (soort) werk past bij mij?</p>	<p>Je bent in staat én bereid om je te verdiepen in je BPV-werkplek, zodat je een duidelijk beeld krijgt van wat er bij je past en welke uitdagingen je hebt.</p> <p>Je bent eveneens in staat én bereid dit te bespreken met je loopbaanbegeleider. Er wordt van je verwacht dat je de loopbaanlessen volgt, de gevraagde opdrachten uitvoert, individuele gesprekken voert met je loopbaanbegeleider en reflectieverslagen ter voorbereiding van deze gesprekken maakt.</p>
<i>Zelf aan zet</i> (Loopbaansturing)	<p>Wat ga je ontdekken?</p> <p>Wat ga je oefenen en bewijzen?</p> <p>Wat ga ik doen om mijn opleiding af te maken of werk te vinden?</p>	<p>Je bent in staat én bereid om zelf sturing te geven aan je opleiding, uiteraard begeleid en ondersteund door je loopbaanbegeleider. Er wordt van je verwacht dat je de loopbaanlessen volgt, de gevraagde opdrachten uitvoert, individuele gesprekken voert met je loopbaanbegeleider en reflectieverslagen ter voorbereiding van deze gesprekken maakt.</p>
<i>In gesprek met</i> (Netwerken)	<p>Wie heb je nodig om je wensen te realiseren?</p> <p>Wie kun je om hulp vragen?</p>	<p>Je bent in staat en bereid om vragen te stellen aan diverse interne en externe contacten. Je vraagt om hulp aan je juiste personen zodat jij je doelen kan realiseren. Je bent daarnaast in staat én bereid om dit te bespreken met je loopbaanbegeleider. Er wordt van je verwacht dat je de loopbaanlessen volgt, de gevraagde opdrachten uitvoert, individuele gesprekken voert met je loopbaanbegeleider en reflectieverslagen ter voorbereiding van deze gesprekken maakt.</p>

De opleiding verwacht een **pro actieve** inspanning van jou voor zowel loopbaan als burgerschap.

## Het Burgerschapsprogramma

Burgerschap is ook een verplicht deel van de opleiding. Burgerschap heeft te maken met politiek, deelnemen aan het arbeidsproces, functioneren als kritisch consument, deel uitmaken van de gemeenschap, omgaan met de verschillende culturen en gezonde leefwijze. Binnen burgerschap beantwoord je vragen die te maken hebben met

1. Politiek
2. Economie
3. Sociaal maatschappelijke zaken
4. Vitaal burgerschap

<i>Politiek-juridische dimensie</i>	Je bent in staat én bereid om je te verdiepen in de politiek van Nederland en een actieve bijdrage te leveren door bijvoorbeeld te stemmen of mee te denken bij politieke besluitvorming bijvoorbeeld door lid te zijn van de studentenraad.
<i>Economische dimensie</i>	a. Je bent bereid én in staat een bijdrage te leveren aan het arbeidsproces b. Je bent bereid én in staat om op een verantwoorde manier je te gedragen als consument
<i>Sociaal maatschappelijke dimensie</i>	Je bent in staat én bereid om deel uit te maken van de samenleving en daar een bijdrage aan te leveren door bijvoorbeeld vrijwilligerswerk te doen.
<i>Vitaal burgerschap</i>	Je bent bereid én in staat om te reflecteren op je eigen gezondheid en leefstijl. Je bent bereid én in staat zorg te dragen voor je eigen gezondheid en leefstijl als burger én als werknemer.

## Studiepunten

Het opleidingsprogramma is ingedeeld in verschillende onderwijsproducten. Voor ieder onderwijsproduct worden punten toegekend. Dit noemen we studiepunten. Per studiejaar zijn 60 studiepunten te behalen. Met de studiepunten kunnen we samen jouw studievoortgang goed volgen.

Als je te weinig studiepunten behaalt dan kan dat gevolgen hebben voor de voortgang van jouw opleiding. Het volgende is mogelijk:

Aantal studiepunten	Resultaat
55 of meer	Door naar volgend leerjaar, met eventueel aanvullende eisen.
50 tot en met 54	Studentenbespreking bepaalt het studieadvies. Hierin wordt beschreven of je wel of niet door mag gaan met je opleiding. Aan het doorgaan van de opleiding worden altijd eisen verbonden.
49 of minder	Dit betekent het einde van deze opleiding. Samen met jou wordt bekeken welke mogelijkheden er zijn, onder andere bij het Summa Collega.

## Studieadvies

Binnen het SummaCollege werken we met studie adviezen. Studieadviezen worden onder andere gegeven als je:

- afspraken niet nakomt,
- onvoldoende studievoortgang toont,
- (ongeoorloofd) verzuim hebt.

Na twee studieadviezen kan een bindend studieadvies volgen. Dit betekent dat je met deze opleiding moet stoppen.

Hieronder vindt je de link naar de regeling bindend studieadvies:

<http://www.summacollege.nl/binaries/content/assets/roc/documenten/reglementen/regeling-bindend-studieadvies.pdf%5B2%5D>

## Beroepspraktijkvorming

Een beroepsopleiding kan niet zonder de beroepspraktijk. Daarom volg je een deel van jouw opleiding in een bedrijf of instelling. We noemen dit beroepspraktijkvorming. Tijdens de BPV word je begeleid door een BPV – begeleider (van jouw school) en een praktijkopleider (van het leerbedrijf). Voor iedere BPV – periode wordt afgesproken gemaakt wat je gaat doen, welke eisen gesteld worden aan de BPV en hoe de BPV beoordeeld wordt.

Al deze zaken staat beschreven in je BPV werkboek dat je tijdens de opleiding ontvangt.

De BPV moet altijd met een voldoende afgesloten worden.

## 5. Schema onderwijsprogramma

In de onderstaand schema wordt het programma van de opleiding beschreven. Er is per programma en leerlijn te lezen welke onderdelen in welke periode van de opleiding aan bod komt. Je kunt zien hoeveel studiepunten je kunt behalen en waar je leert.

Basisleerlijn			
Naam	Studiepunten	leerjaar	Periode
Leerjaar 1 - Basisleerlijn			
<i>Nederlands</i>			
Generiek Nederlands OP 1	1	1	1
Generiek Nederlands OP 2	1	1	2
Generiek Nederlands OP 3	1	1	3
Generiek Nederlands OP 4	1	1	4
<i>Engels</i>			
Generiek Engels OP 1	1	1	1
Generiek Engels OP 2	1	1	2
Generiek Engels OP 3	1	1	3
Generiek Engels OP 4	1	1	4
<i>Rekenen</i>			
Generiek Rekenen OP 1	1	1	1
Generiek Rekenen OP 2	1	1	2
Generiek Rekenen OP 3	1	1	3
Generiek Rekenen OP 4	1	1	4
Leerjaar 2 - Basisleerlijn			
<i>Nederlands</i>			
Generiek Nederlands OP 1	1	2	1
Generiek Nederlands OP 2	1	2	2
Generiek Nederlands OP 3	1	2	3
Generiek Nederlands OP 4	1	2	4
<i>Engels</i>			
Generiek Engels OP 1	1	2	1
Generiek Engels OP 2	1	2	2
Generiek Engels OP 3	1	2	3
Generiek Engels OP 4	1	2	4

<b>Basisleerlijn</b>			
<b>Naam</b>	<b>Studiepunten</b>	<b>Leerjaar</b>	<b>Periode</b>
<i>Rekenen</i>			
Generiek Rekenen OP 1	1	2	1
Generiek Rekenen OP 2	1	2	2
Generiek Rekenen OP 3	1	2	3
Generiek Rekenen OP 4	1	2	4
Leerjaar 3 - Basisleerlijn			
<i>Nederlands</i>			
Generiek Nederlands OP 1	1	3	1
Generiek Nederlands OP 2	1	3	2
Generiek Nederlands OP 3	1	3	3
<i>Engels</i>			
Generiek Engels OP 1	1	3	1
Generiek Engels OP 2	1	3	2
Generiek Engels OP 3	1	3	3
<i>Rekenen</i>			
Generiek Rekenen OP 1	1	3	1
Generiek Rekenen OP 2	1	3	2
Generiek Rekenen OP 3	1	3	3

Integrale leerlijn			
Naam	Studiepunten	Leerjaar	Periode
Leerjaar 1 - Integraleleerlijn			
<i>Beroepsvaardigheden</i>			
Integrale opdracht - "R-Factor"	4	1	1
Integrale opdracht - "Aangenaam"	4	1	2
Integrale opdracht - "Activiteitenbox"	4	1	3
Integrale opdracht - "Mijn Recreatieprogramma"	4	1	4
<i>Sociale vaardigheden</i>			
Sociale vaardigheden - "R-Factor"	3	1	1
Sociale vaardigheden - "Aangenaam"	3	1	2
Sociale vaardigheden - "Activiteitenbox"	3	1	3
Sociale vaardigheden - "Mijn Recreatieprogramma"	3	1	4
<i>Sport</i>			
Periode 2	1	1	2
Periode 4	1	1	4
Leerjaar 2 - Integraleleerlijn			
<i>Beroepsvaardigheden</i>			
Integrale opdracht - "Kids"	6	2	1
Integrale opdracht - "Evenement!"	6	2	2
Integrale opdracht - "Ik als leidinggevende"	6	2	3
Integrale opdracht - "Teambuilding"	6	2	4
<i>Sociale vaardigheden</i>			
Sociale vaardigheden - "Kids"	3	2	1
Sociale vaardigheden - "Evenement!"	3	2	2
Sociale vaardigheden - "Ik als leidinggevende"	3	2	3
Sociale vaardigheden - "Teambuilding"	3	2	4
Burgerschap - Vitaal - Sociaal Maatschappelijk	1	2	2
BPV	4	2	3
<i>Sport</i>			
Periode 2	1	2	2
Periode 4	1	2	4

Integrale leerlijn			
Naam	Studiepunten	Leerjaar	Periode
Leerjaar 3 - Integrale leerlijn			
<i>Beroepsvaardigheden</i>			
Integrale opdracht - "Ik en mijn bedrijf"	5	3	1
Integrale opdracht - "Meesterproef 1"	5	3	2
Integrale opdracht - "Meesterproef 2"	5	3	3
<i>Sociale vaardigheden</i>			
Sociale vaardigheden - "Ik en mijn bedrijf"	3	3	1
Sociale vaardigheden - "Meesterproef 1"	3	3	2
Sociale vaardigheden - "Meesterproef 2"	3	3	3
Burgerschap - Politiek Juridisch - Economisch	3	3	2
BPV	15	3	4
<i>Sport</i>			
Periode 2	1	3	2
Periode 3	1	3	3

Keuzeruimte			
Naam	Studiepunten	Leerjaar	Periode
Leerjaar 1 - Keuzeruimte			
Keuzedeel Engels			
Keuzedeel Engels - OP 1	1	1	1
Keuzedeel Engels - OP 2	1	1	2
Keuzedeel Engels - OP 3	1	1	3
Keuzedeel Engels - OP 4	1	1	4
Keuzedeel Spaans			
Keuzedeel Spaans - OP 1	1	1	1
Keuzedeel Spaans - OP 2	1	1	2
Keuzedeel Spaans - OP 3	1	1	3
Keuzedeel Spaans - OP 4	1	1	4
Externe activiteiten	2	1	4
Leerjaar 2 - Keuzeruimte			
Externe activiteiten	1	2	4



Keuzeruimte			
Naam	Studiepunten	Leerjaar	Periode
Leerjaar 3 - Keuzeruimte			
Keuzedeel LJ3 - Interculturele intelligentie of Voorbereiding HBO			
Keuzedeel LJ3 - OP 1	1	3	1
Keuzedeel LJ3 - OP 2	1	3	2
Keuzedeel LJ3 - OP 3	1	3	3
Externe activiteiten	2	3	3

Loopbaanleerlijn			
Naam	Studiepunten	Leerjaar	Periode
Leerjaar 1 - Loopbaanleerlijn			
Loopbaan			
Loopbaan OP 1	1	1	1
Loopbaan OP 2	1	1	2
Loopbaan OP 3	1	1	3
Loopbaan OP 4	1	1	4
Leerjaar 2 - Loopbaanleerlijn			
Loopbaan			
Loopbaan OP 1	1	2	1
Loopbaan OP 2	1	2	2
Loopbaan OP 3	1	2	3
Loopbaan OP 4	1	2	4
Leerjaar 3 - Loopbaanleerlijn			
Loopbaan			
Loopbaan OP 1	1	3	1
Loopbaan OP 2	1	3	2
Loopbaan OP 3	1	3	3

## Ontwikkelingsgerichte beoordeling

Tijdens de opleiding volgen we jouw voortgang en ontwikkeling op de voet. We doen dit met behulp van ontwikkelingsgerichte beoordelingen. Er wordt gekeken hoe het met je gaat in de verschillende leerlijnen. Je leert ook om goed naar jezelf te kijken (te reflecteren) en je maakt gebruik van de feedback die je krijgt.

Zo krijg je een overzicht van je sterke en zwakke punten. Met jouw loopbaanbegeleider maak je afspraken over je studievoortgang. Deze worden vastgelegd in je leerarrangement.

## 6. Welke examens krijg je

Het examenprogramma is een overzicht van de examens waarmee jij te maken krijgt tijdens je opleiding.

Jij legt examens af die gericht zijn op jouw toekomstige beroep. Daarnaast zijn er ook examens voor bijvoorbeeld Nederlands en rekenen. In het volgende schema kun je zien welke examens je moet doen. De afkortingen die gebruikt worden zijn

KT	kerntaak
WP	werkproces
LJ	leerjaar
OP	Onderwijsperiode

### Overzicht examens

Naam	Leerjaar	Periode	Normering	Examen- vorm
KT B1-K1 Treedt op als aanspreekpunt voor gasten ()	1	4	O/V/G (v)	PVB
KT B1-K2 Voert administratieve processen uit ()	2	3	O/V/G (v)	PVB
KT P3-K1 Organiseert en voert activiteiten uit ()	3	4	O/V/G (v)	PVB
KT P3-K1 Moderne vreemde talen - Engels ()	3	2	O/V/G (v)	PVB
KT P3-K1 Moderne vreemde talen - Duits ()	3	2	O/V/G (v)	PVB
KT P3-K2 Geeft leiding en voert beheerstaken uit ()	3	4	O/V/G (v)	PVB
Nederlands Lezen/luisteren COE ()	3	1	*	SKE
Nederlands Spreken (instellingsexamen) ()	3	2	*	MKE
Nederlands Schrijven (instellingsexamen) ()	3	2	*	SKE
Nederlands Gesprekken voeren (instellingsexamen) ()	3	2	*	MKE
Rekenen 4 domeinen niveau toets ()	3	2	*	SKE
Engels Lezen (instellingsexamen) ()	3	2	*	SKE
Engels Luisteren (instellingsexamen) ()	3	2	*	SKE
Engels Spreken (instellingsexamen) ()	3	2	*	MKE
Engels Schrijven (instellingsexamen) ()	3	2	*	SKE
Engels Gesprekken voeren (instellingsexamen) ()	3	2	*	MKE

\* Verderop in dit reglement vindt je de link naar de juiste regelingen rondom Nederlands, Engels en rekenen.

## Vormen van examens

Binnen de opleiding kun je te maken krijgen met verschillende vormen van examineren. Een voorbeeld hiervan is een proeve van bekwaamheid. In de proeve van bekwaamheid laat je zien dat je de taken die je moet uitvoeren in je beroep goed kan uitvoeren. Ook kun je een examen krijgen waarin kennis (kennisexamen) of vaardigheden (vaardigheidsexamen) worden geëxamineerd.

PvB	Proeve van bekwaamheid	Ere	examen rekenen (CE)
cgi	Criteriumgericht interview	Elu	examen luisteren (CE)
ske	Kennisexamen schriftelijk	Ele	examen lezen (CE)
mke	Kennisexamen mondeling	lege	instellingsexamen gesprekken voeren
wsv	Werkstuk/verslag	lesp	instellingsexamen spreken
vex	Vaardigheidsexamen	lesc	instellingsexamen schrijven
pex	Praktijkexamen	iebt	instellingsexamen
cex	Casusexamen		begrippenlijst/taalverzorging
pas	Portfolio-assessment		
360	360 graden feedback gesprek		
sir	simulatie/rollenspel		

## Plaats examinering

Een examen vindt plaats:

- Binnen de school ( BIS)
- Op de BPV plaats (BPV)

## Landelijke eisen gesteld aan Nederlands, Engels en Rekenen

De eisen voor deze onderdelen zijn verschillend. Dit is afhankelijk van

- Niveau van de opleiding
- Duur van de opleiding
- Het jaar waarin je gediplomeerd wordt

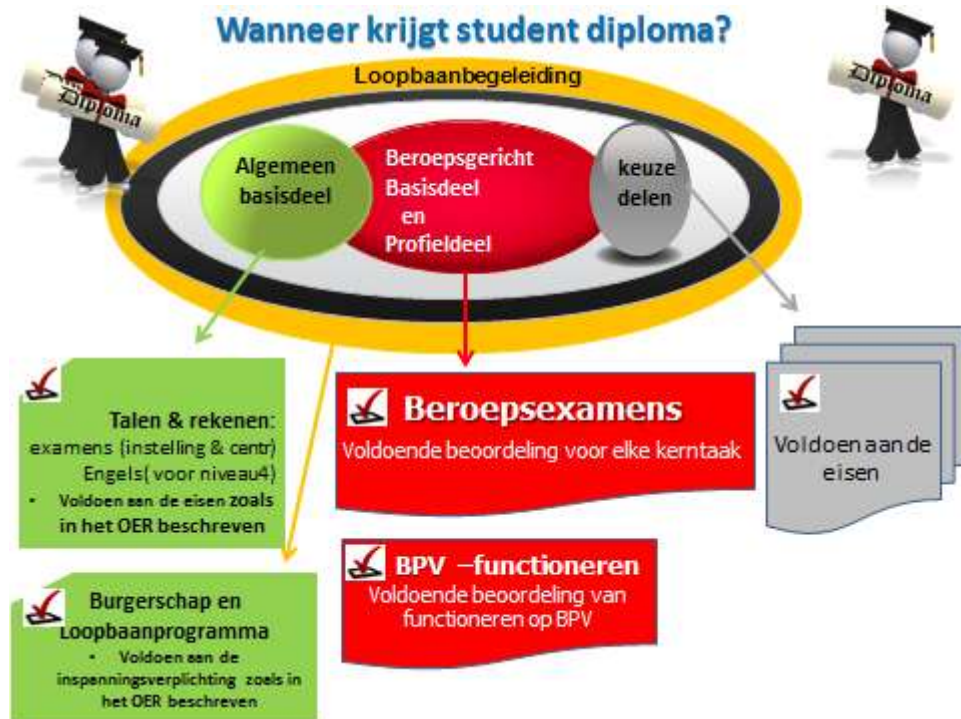
De overzichten hiervan kun je vinden op: [Landelijke eisen Nederlands, Engels en Rekenen](#)

## Regelingen m.b.t. examens

Summa College heeft een examenreglement. In dit document worden alle regels rondom de examens beschreven. Hier vind je bijvoorbeeld wat je moet doen als je het niet eens bent met een uitslag van het examen.

Het examenreglement vind je op: [Examenreglement](#)

## Wanneer krijg je jouw diploma?



## Veel voorkomende vrijstellingen

Misschien kom je in aanmerking voor een vrijstelling voor delen van de opleiding omdat je die al ergens anders hebt geleerd. Vrijstelling kun je krijgen voor:

- het onderwijs én het examen
- alleen voor het onderwijs. Het examen doe je dan met de andere studenten.

Als je vrijstelling wilt voor delen van de opleiding én het examinering dien je een verzoek in bij de examencommissie. Die zal een uitspraak moeten doen. Je vrijstelling dient onderbouwd te zijn.

**Om een vrijstelling aan te vragen neem je eerst contact op met je loopbaanbegeleider.**

Via de loopbaanbegeleider krijg je het aanvraagformulier. In het examenreglement kun je meer lezen over de vrijstellingsregeling.

Een vrijstelling voor alleen het onderwijs wordt toegekend door de teamleider van de opleiding. Ook deze vrijstelling vraag je aan en moet je onderbouwen. Dit kun je doen met jouw loopbaanbegeleider. Als je nog geen student van Summa bent, vraag hier dan naar tijdens je intake.

Als je een vrijstelling krijgt, maken we afspraken met jou hoe jouw onderwijsprogramma er uit komt te zien.

Veel voorkomende vrijstellingen voor rekenen, Nederlands en Engels, Loopbaan en burgerschap. De overzichten hiervan kun je vinden op: [vrijstellingen](#)

Crebonummer	
K-code/ variant	
leerweg	

<b>Activiteiten</b>
Begeleide onderwijsactiviteiten (BOT) Zoals lessen
Beroepspraktijkvorming (BPV)
* BOT = Begeleide onderwijstijd
<b>totaal BOT en BPV</b>

Totaal BOT en BPV leerjaar

<b>Activiteiten</b>
Begeleide onderwijsactiviteiten (BOT) Zoals lessen
Beroepspraktijkvorming (BPV)
<b>Totaal BOT en BPV alle leerjaren</b>

Totaal BOT en BPV alle leerjaren

leerjaar 1		leerjaar 2		leerjaar 3	
BOT	BPV	BOT	BPV	BOT	BPV
830		550		550	
	210		450		450
830	210	550	450	550	450
1040		1000			

Totaal alle leerjaren

BOT	BPV
1930	
	1110
3040	