

Onderwijs- en Examenregeling 2015-2016

School voor

Opleiding : Pedagogisch medewerker niveau 3

Crebonummer : 92620

KBB : k1417

Niveau : 3

Leerweg : BOL

Opleidingsduur : 3 Jaar

Cohort¹ : 2015

¹ In een cohortaanduiding is alleen startjaar en niet de duur van de opleiding verwerkt.

1 De opleiding

1.1. Wat doet een pedagogisch medewerker niveau 3?

De beroepsopleiding die je volgt is gebaseerd op een landelijk geldend kwalificatiedossier. Hierin is beschreven wat je allemaal moet weten en kunnen om het beroep, waarvoor je opgeleid wordt, goed te kunnen uitvoeren. De kwalificatiedossiers kun je vinden op www.mbokwalificaties.nl

1.2. Opzet van de beroepsopleiding

In een beroepsopleiding heb je te maken met kerntaken, werkprocessen en competenties. Kerntaken zijn activiteiten die je in jouw beroep moet uitvoeren en die steeds weer terugkomen. Iedere kerntaak bestaat weer uit werkprocessen. Dat zijn de stapjes die bij de (kern)taak horen. Om de kerntaken en werkprocessen goed uit te kunnen voeren moet je beschikken over competenties. Voorbeelden van competenties zijn: 'samenwerken en overleggen', 'plannen en organiseren' en 'instructies en procedures opvolgen'.

De kerntaken en werkprocessen, behorende bij Pedagogisch medewerker niveau 3 kinderopvang, zijn:

Kerntaak 1: Opstellen van een activiteitenprogramma en plan van aanpak

- 1.1 Inventariseert de situatie en wensen van het kind/de jongere
- 1.2 Stelt een activiteitenprogramma op
- 1.3 Maakt een plan van aanpak

Kerntaak 2: Opvoeden en ontwikkelen van het kind/de jongere

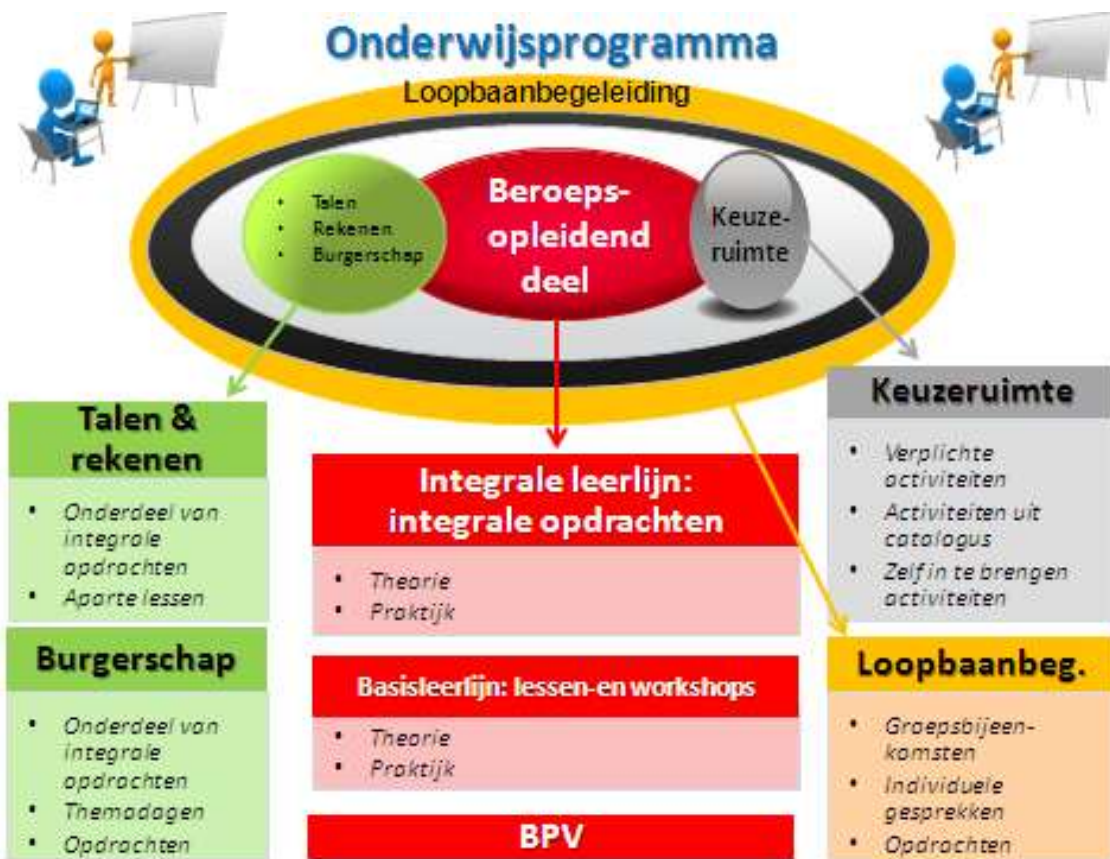
- 2.1 Biedt het kind/de jongere opvang
- 2.2 Biedt het kind/de jongere persoonlijke verzorging
- 2.3 Draagt zorg voor de ruimte en huishoudelijke werkzaamheden
- 2.4 Biedt het kind/de jongere ontwikkelingsgerichte activiteiten aan

Kerntaak 3: Uitvoeren van organisatie- en professiegebonden taken

- 3.1 Werkt aan deskundigheidsbevordering en professionalisering van het beroep
- 3.2 Werkt aan het bevorderen en bewaken van kwaliteitszorg
- 3.3 Stemt de werkzaamheden af met betrokkenen
- 3.8 Evalueert de werkzaamheden

Naast de beroepsopleiding moet jij ook voldoen aan landelijke eisen die gesteld worden aan:

- Nederlands,
- Rekenen
- Loopbaan
- Burgerschap
- Keuzeruimte



De opleiding is opgebouwd uit twee programma's:

1. Het onderwijsprogramma
2. Het examenprogramma

Hieronder kun je lezen wat de activiteiten in het onderwijs- en loopbaanprogramma zijn en hoe dit beoordeeld wordt. Ook wordt uitgelegd hoe het zit met de studiepunten. In hoofdstuk 3 kun je lezen hoe je examenprogramma eruit ziet.

2. Het onderwijsprogramma

2.1. Leerlijnen

Het onderwijsprogramma bestaat uit **3 leerlijnen**

1. **Integrale leerlijn:**

Binnen de **integrale leerlijn** ga je aan de slag met opdrachten. Deze opdrachten zijn afgeleid van het beroep waarvoor je wordt opgeleid. In deze leerlijn verwerf je ook de theorie en vaardigheden die je nodig hebt om de opdrachten uit te kunnen voeren. Op deze manier ontwikkel je je competenties.

2. **Basisleerlijn:**

We kunnen je niet alles leren via opdrachten. Alle andere kennis en vaardigheden leer je in de basisleerlijn. Binnen de basisleerlijn bereiden we je ook voor op de examens voor Nederlands en rekenen. Je werkt tevens aan burgerschapscompetenties. Voor burgerschap doe je geen examen, maar moet je voldoen aan een inspanningsverplichting. De inhoud van de lessen Burgerschap en de inspanningsverplichting wordt bij paragraaf 2.3 beschreven.

3. **Loopbaanleerlijn:**

Je gaat aan de slag met je loopbaan (zie paragraaf 2.4). Tijdens de opleiding ontwikkel je je tot een beginnend beroepsbeoefenaar. Het is van belang om je ontwikkeling zowel op onderwijsinhoud, studievaardigheden als werknemersvaardigheden te volgen en regelmatig te meten.

2.2. Keuzeruimte:

Een deel van de opleiding heet keuzeruimte. De keuzeruimte kan op verschillende manieren ingevuld worden.

- Aanbod vanuit de school dat verplicht is voor iedere student.
- Aanbod in overleg met het werkveld.
- Aanbod van diverse activiteiten waar jij als student uit mag kiezen.

Voor deze opleiding geldt dat er diverse activiteiten zijn waar je als student uit mag kiezen. Om voor diplomering in aanmerking te komen, dien je de keuzeruimte met een voldoende afgesloten te hebben.

2.3. Burgerschap

Burgerschap is een verplicht deel van de opleiding. Burgerschap heeft te maken met politiek, deelnemen aan het arbeidsproces, functioneren als kritisch consument, deel uitmaken van de gemeenschap, omgaan met de verschillende culturen en gezonde leefwijze.

<i>Politiek-juridische dimensie</i>	Je bent in staat én bereid om je te verdiepen in de politiek van Nederland en een actieve bijdrage te leveren door bijvoorbeeld te stemmen of mee te denken bij politieke besluitvorming bijvoorbeeld door lid te zijn van de studentenraad. Ook maakt de student hiervoor een opdracht in de vorm van een werkstuk en verzorgt de student een presentatie.
<i>Economische dimensie</i>	a. Je bent bereid én in staat een bijdrage te leveren aan het arbeidsproces b. Je bent bereid én in staat om op een verantwoorde manier je te gedragen als consument Hierover maakt de student een opdracht in de vorm van een werkstuk over arbeidsproces en eigen CAO.
<i>Sociaal maatschappelijke dimensie</i>	Je bent in staat én bereid om deel uit te maken van de samenleving en daar een bijdrage aan te leveren door bijvoorbeeld vrijwilligerswerk te doen. Hierover maakt de student een verslag en verzorgt de student een presentatie.
<i>Vitaal burgerschap</i>	Je bent bereid én in staat om te reflecteren op je eigen gezondheid en leefstijl. Je bent bereid én in staat zorg te dragen voor je eigen gezondheid en leefstijl als burger én als werknemer. De student maakt een verslag over eigen gezondheid.

Bij de lessen burgerschap telt de presentie uiteraard mee voor de inspanningsverplichting.

2.4. Het loopbaanprogramma

Binnen de beroepsopleiding die jij volgt, moet je om het diploma te kunnen behalen voldoen aan de inspanningsverplichting voor loopbaan. Dit is een landelijke eis. Hieronder lees je wat jouw opleiding verwacht van jou in de loopbaanlijn.

Iedere student van het Summa College heeft een loopbaanbegeleider. De loopbaanbegeleider begeleidt jou tijdens je hele opleiding en je hebt regelmatig gesprekken met hem.

In het loopbaanprogramma leer je je eigen talenten en kwaliteiten onder woorden te brengen en na te denken over wat je geleerd hebt over het beroep en over jezelf. Je kijkt terug op ervaringen in je BPV, bekijkt wat je daarvan geleerd hebt en wat je daar vervolgens mee wil doen. Zo krijg je een steeds beter beeld van jezelf en kun je aan het einde van je opleiding een goede keuze maken waar je wilt gaan werken of dat je nog verder wilt studeren.

Binnen het loopbaanprogramma ga je verschillende competenties ontwikkelen. Dit doe je d.m.v. opdrachten. Hiervoor verwijzen wij naar het schema en het opdrachtenmagazijn op Fronter bij LB-materiaal, waarin per fase van de opleiding de opdrachten te vinden zijn waar je onder leiding van je loopbaanbegeleider aan werkt. De begeleiding gebeurt middels individuele gesprekken en

groepsgesprekken onder leiding van de loopbaanbegeleider waarbij onderstaande vragen centraal staan. Ook zal je loopbaanbegeleider meerdere malen bij jou en je praktijkopleider op bezoek komen op je BPV-plek.

Loopbaancompetenties die je verder gaat ontwikkelen
Wat kun je? Waar ben je goed in? Waar wil je het beste in worden?
Wat wil je? Wat houdt je bezig? Waar wil je moeite voor doen?
Wat kies je? Welke uitdagingen en dilemma's kom je tegen op je werk/je BPV? Wat voor (soort) werk past bij mij?
Wat ga je ontdekken? Wat ga je oefenen en bewijzen? Wat ga ik doen om mijn opleiding af te maken of werk te vinden?
Wie heb je nodig om je wensen te realiseren? Wie kun je om hulp vragen?

2.5. Rekenen, Nederlands, Engels

Iedere student binnen het Middelbaar Beroeps Onderwijs krijgt Nederlands en Rekenen binnen de opleiding. (Voor niveau 4 studenten ook Engels). Het maakt niet uit welke opleiding je volgt. (zie ook schema bij punt: 3.3)

2.6. Studiepunten

Het opleidingsprogramma is ingedeeld in verschillende onderwijsproducten. Voor ieder onderwijsproduct worden punten toegekend. Dit noemen we studiepunten. Per studiejaar zijn 60 studiepunten te behalen. Met de studiepunten kunnen we samen jouw studievoortgang goed volgen. Als je te weinig studiepunten behaalt, dan kan dat gevolgen hebben voor de voortgang van jouw opleiding. In het schema bij 2.8 en op Fronter kun je zien hoeveel studiepunten een onderdeel bevat. Dit schema zal aan het begin van de opleiding samen met je loopbaanbegeleider doorgenomen worden. In dit schema op Fronter staat ook waaraan je minimaal moet voldoen.

2.7. Beroepspraktijkvorming

Een beroepsopleiding kan niet zonder de beroepspraktijk. Daarom volg je een deel van jouw opleiding in een bedrijf of instelling. We noemen dit beroepspraktijkvorming. Tijdens de BPV word je begeleid door een BPV-begeleider (van jouw school) en een praktijkopleider (van het

leerbedrijf). Voor iedere BPV - periode wordt afgesproken gemaakt wat je gaat doen, welke eisen gesteld worden aan de BPV en hoe de BPV beoordeeld wordt. Dit staat allemaal beschreven in de BPV-gids die je tijdens de opleiding ontvangt.

BPV wordt beoordeeld op basis van:

Leerjaar 1: Praktijkttoets

Leerjaar 2: Praktijkttoets

Leerjaar 3: Project-examen en Praktijk-examen

Deze toetsen en examens krijgt de student ieder leerjaar na aanvang van de BPV.

Meer informatie hierover vind je in het BPV-boek.

Naast de beoordeling van toetsen en examens in de praktijk, wordt ook de BPV in zijn geheel beoordeeld. De BPV moet met een voldoende beoordeeld zijn om je diploma te kunnen behalen.

Voor alle leerjaren geldt:

- Basishoudingslijst BPV;
- Urenregistratie BPV;

Je bent als student verantwoordelijk voor het invullen van de urenregistratielijst, het ondertekenen door de BPV-begeleider en het inleveren bij de loopbaanbegeleider. Beide documenten vind je in de BPV-gids. De urenregistratielijst wordt eenmaal per jaar, ondertekend, ingeleverd bij jouw loopbaanbegeleider.

2.8. Activiteiten in het onderwijs- en loopbaanprogramma

In de onderstaande schema's wordt het programma van het eerste jaar van de opleiding beschreven. Er is per programma en leerlijn te lezen welke onderdelen in welke periode van de opleiding aan bod komt. Je kunt zien hoeveel studiepunten je kunt behalen en waar je leert.

Onderwijsprogramma					BIS	BUS	BPV
Leerlijn	leerjaar	Periode	Naam	Studie punten			
Basis leerlijn	1	1	Rekenen blok 1	1	X		B
Basis leerlijn	1	2	Rekenen blok 2	1	X		
Basis leerlijn	1	3	Rekenen blok 3	1	X		
Basis leerlijn	1	4	Rekenen blok 4	1	X		
Basis leerlijn	1	1	Nederlands blok 1	1	X		
Basis leerlijn	1	2	Nederlands blok 2	1	X		
Basis leerlijn	1	3	Nederlands blok 3	1	X		
Basis leerlijn	1	4	Nederlands blok 4	1	X		
Basis leerlijn	1	1	Burgerschap: Vitaal Burgerschap	1	X		
Basis leerlijn	1	2	Burgerschap: Kritische	1	X		

			Consument				
integrale leerlijn	1	1	IO 1.1	3	X		
integrale leerlijn	1	2	IO 1.2	3	X		
integrale leerlijn	1	3	IO 1.3	3	X		
integrale leerlijn	1	4	IO 1.4	3	X		
integrale leerlijn	1	1	Voortgangstoets theorie blok 1 Ontwikkelingspsychologie	1	X		
integrale leerlijn	1	1	Voortgangstoets theorie blok 1 BPZ	1	X		
integrale leerlijn	1	2	Voortgangstoets theorie blok 2 Ontwikkelingspsychologie	1	X		
integrale leerlijn	1	2	Voortgangstoets theorie blok 2 BPZ	1	X		
integrale leerlijn	1	4	Voortgangstoets theorie blok 3 en 4 Ontwikkelingspsychologie	2	X		
integrale leerlijn	1	4	Voortgangstoets theorie blok 3 en 4 BPZ	1	X		
integrale leerlijn	1	2	Creatieve vaardigheden blok 2	2	X		
integrale leerlijn	1	4	Creatieve vaardigheden blok 4	2	X		
integrale leerlijn	1	1	Bewegen blok 1	1	X		
integrale leerlijn	1	2	Bewegen blok 2	1	X		
integrale leerlijn	1	1	Drama blok 1	1	X		
integrale leerlijn	1	2	Drama blok 2	1	X		
integrale leerlijn	1	1	Muziek blok 1	1	X		
integrale leerlijn	1	3	Muziek blok 3	1	X		
integrale leerlijn	1	4	BPV Voortgangstoets	6			X
integrale leerlijn	1	4	BPV Houdingslijst	2			X

leerlijn							
Loopbaan leerlijn	1	1	Professionaliteit blok 1	1	X		
Loopbaan leerlijn	1	2	Professionaliteit blok 2	1	X		
Loopbaan leerlijn	1	3	Professionaliteit blok 3	1	X		
Loopbaan leerlijn	1	4	Professionaliteit blok 4	1	X		
Loopbaan leerlijn	1	1	Basishouding blok 1	1	X		
Loopbaan leerlijn	1	2	Basishouding blok 2	1	X		
Loopbaan leerlijn	1	3	Basishouding blok 3	1	X		
Loopbaan leerlijn	1	4	Basishouding blok 4	1	X		
Keuzeruimte	1	1	project blok 1	2	X	X	
Keuzeruimte	1	3	project blok 3	2	X		

2.9. Ontwikkelingsgerichte beoordeling

Tijdens de opleiding volgen we jouw voortgang en ontwikkeling op de voet. We doen dit met behulp van ontwikkelingsgerichte beoordelingen. Er wordt gekeken hoe het met je gaat in de verschillende leerlijnen. Je leert ook om goed naar jezelf te kijken (te reflecteren) en uitspraken te doen over jouw eigen functioneren.

Zo krijg je een overzicht van je sterke en zwakke punten. Met jouw loopbaanbegeleider maak je afspraken over je studievoortgang. Deze worden vastgelegd in je leerarrangement.

3. Examinering

3.1 Examinering

Het examenprogramma is een overzicht van de examens waarmee jij te maken krijgt tijdens je opleiding.

Jij legt examens af die gericht zijn op jouw toekomstige beroep. Daarnaast zijn er ook examens voor bijvoorbeeld Nederlands en rekenen. In het volgende schema kun je zien welke examens je moet doen. De afkortingen die gebruikt worden zijn

KT	kerntaak
WP	werkproces
LJ	leerjaar
OP	Onderwijsperiode

Context **Waar wordt het examen afgenomen**

BIS	Binnen de school
BPV	Op de BPV plaats

3.2 Overzicht examens

Naam	KT en WP	Examenvorm (Zie 3.2.2.)	Leerjaar	OP	Context	Normering
Ontwikkelen, verzorgen en begeleiden	1.1 1.2 1.3	ske	2	2	BIS	Cijfer (5,5) 100%
Pedagogisch Medewerker niveau 3	1.1 1.2 1.3	pex	3	4	BIS BPV	Cijfer (5,5) 100%
Ontwikkelen, verzorgen en begeleiden	2.1 2.2 2.3 2.4	ske	2	2	BIS	Cijfer (5,5) 100%
Pedagogisch Medewerker niveau 3	2.1 2.2 2.3 2.4	pex	3	4	BIS BPV	Cijfer (5,5) 100%
Visie en oudercontacten	3.2 3.3	ske	3	2	BIS	Cijfer (5,5) 100%
Pedagogisch Medewerker niveau 3	3.1 3.2 3.3 3.8	pex	3	4	BIS BPV	Cijfer (5,5) 100%
Professionalisering	3.1	cgi	3	2	BIS	Cijfer (5,5) 100%
Nederlands lezen/luisteren	Generiek		2	2	BIS	() 100%
Nederlands Spreken	Generiek		2	2, 3	BIS	() 100%
Nederlands schrijven	Generiek		3	2	BIS	() 100%
Nederlands gesprekken voeren	Generiek		2	2, 3	BIS	() 100%
Rekenen vier domeinen niveau toets	Generiek		3	1	BIS	()

3.2.1 Vormen van examens

Binnen de opleiding kun je te maken krijgen met verschillende vormen van examineren. Een voorbeeld hiervan is een proeve van bekwaamheid. In de proeve van bekwaamheid laat je zien dat je de taken die je moet uitvoeren in je beroep goed kan uitvoeren. Ook kun je een examen krijgen waarin kennis (kennisexamens) of vaardigheden (vaardigheidsexamens) worden geëxamineerd.

PvB	Proeve van bekwaamheid	Ere	examen rekenen (CE)
cgi	Criteriumgericht interview	Elu	examen luisteren (CE)
ske	Kennisexamen schriftelijk	Ele	examen lezen (CE)
mke	Kennisexamen mondeling	lege	instellingsexamen gesprekken voeren
wsv	Werkstuk/verslag	lesp	instellingsexamen spreken
vex	Vaardigheidsexamen	lesc	instellingsexamen schrijven
pex	Praktijkexamen	iebt	instellingsexamen begrippenlijst/taalverzorging
cex	Casusexamen		
pas	Portfolio-assessment		
360	360 graden feedback gesprek		
sir	simulatie/rollenspel		

3.2.2 Plaats examinering

Een examen vindt plaats:

- Binnen de school (BIS)
- Op de BPV plaats (BPV)

3.3. Landelijke eisen gesteld aan Nederlands taal, Rekenen voor alle studenten Eisen Engels voor niveau 4 studenten

De eisen voor deze onderdelen zijn verschillend. Dit is afhankelijk van

- Niveau van de opleiding
- Duur van de opleiding
- Het jaar waarin je gediplomeerd wordt

De overzichten hiervan kun je vinden op de volgende link:

[Landelijke eisen Nederlands, Engels en Rekenen](#)

3.4 Regelingen m.b.t. examens

Summa College heeft een examenreglement. In dit document worden alle regels rondom de examens beschreven. Hier vind je bijvoorbeeld wat je moet doen als je het niet eens bent met een uitslag van het examen.

Het examenreglement vind je op [Examenreglement](#)

3.5 Wanneer krijg je jouw diploma?



3.6 Veel voorkomende vrijstellingen

Misschien kom je in aanmerking voor een vrijstelling voor delen van de opleiding omdat je die al ergens anders hebt geleerd. Vrijstelling kun je krijgen voor:

- het onderwijs én het examen
- alleen voor het onderwijs. Het examen doe je dan met de andere studenten.

Als je vrijstelling wilt voor delen van de opleiding én de examinering, dan dien je een verzoek in bij de examencommissie. De examencommissie zal dan een uitspraak doen. Je vrijstelling dient onderbouwd te zijn.

Om een vrijstelling aan te vragen neem je eerst contact op met je loopbaanbegeleider.

Via de loopbaanbegeleider krijg je het aanvraagformulier.

In het examenreglement kun je meer lezen over de vrijstellingsregeling.

Een vrijstelling voor alleen het onderwijs wordt toegekend door de teamleider van de opleiding. Ook deze vrijstelling vraag je aan en moet je onderbouwen. Dit kun je doen met jouw loopbaanbegeleider. Als je nog geen student van het Summa College bent, vraag hier dan naar tijdens je intake.

Als je een vrijstelling krijgt, maken we afspraken met jou hoe jouw onderwijsprogramma er uit komt te zien.

Veel voorkomende vrijstellingen voor Nederlands, Rekenen en Engels, Loopbaan en Burgerschap.

De overzichten hiervan kun je vinden door te klikken op onderstaande link: [vrijstellingen](#)

leerweg BOL

Activiteiten
Begeleide onderwijsactiviteiten (BOT) Zoals lessen
Beroepspraktijkvorming (BPV)

* BOT = Begeleide onderwijstijd

totaal BOT en BPV

Totaal BOT en BPV leerjaar

Activiteiten
Begeleide onderwijsactiviteiten (BOT) Zoals lessen
Beroepspraktijkvorming (BPV)

Totaal BOT en BPV alle leerjaren

leerjaar 1

BOT	BPV
740	
	300

740	300
-----	-----

1040

leerjaar 2

BOT	BPV
600	
	620

600	620
-----	-----

1220

leerjaar 3

BOT	BPV
460	
	620

460	620
-----	-----

Totaal alle leerjaren

BOT	BPV
1800	
	1540

1800	1540
------	------

3340

