

Onderwijs- en Examenregeling 2015-2016

School voor Welzijn&Artiest

Opleiding : Maatschappelijk Zorg, opleiding Medewerker Maatschappelijke Zorg

Crebonummer : 92650

KBB : Calibris

Niveau : 3

Leerweg : BOL

Opleidingsduur : 3 jaar

Cohort¹ : 2015

¹ In een cohortaanduiding is alleen startjaar en niet de duur van de opleiding verwerkt.

1 De opleiding

1.1. Wat doet een maatschappelijk zorg medewerker?

De beroepsopleiding die je volgt is gebaseerd op een landelijk geldend kwalificatiedossier. Hierin is beschreven wat je allemaal moet weten en kunnen om het beroep, waarvoor je opgeleid wordt, goed te kunnen uitvoeren.

Kerntaak	Werkproces
Kerntaak 1: opstellen van een plan van aanpak	1.1 Inventariseert hulpvragen van de cliënt
Kerntaak 2: bieden van ondersteunende, activerende begeleiding en zorg	2.1 Ondersteunt de cliënt bij de persoonlijke verzorging
	2.2 Ondersteunt de cliënt bij wonen en huishouden
	2.3 Ondersteunt de cliënt bij dagbesteding
	2.4 Begeleidt een groep cliënten op sociaal-maatschappelijk gebied
Kerntaak 3: uitvoeren van organisatie- en professedie gebonden taken	3.1 Werkt aan deskundigheidsbevordering en professionalisering van het beroep
	3.2 Werkt aan het bevorderen en bewaken van de kwaliteitszorg
	3.3 Stemt de werkzaamheden af met betrokkenen
	3.6 Evalueert de geboden ondersteuning

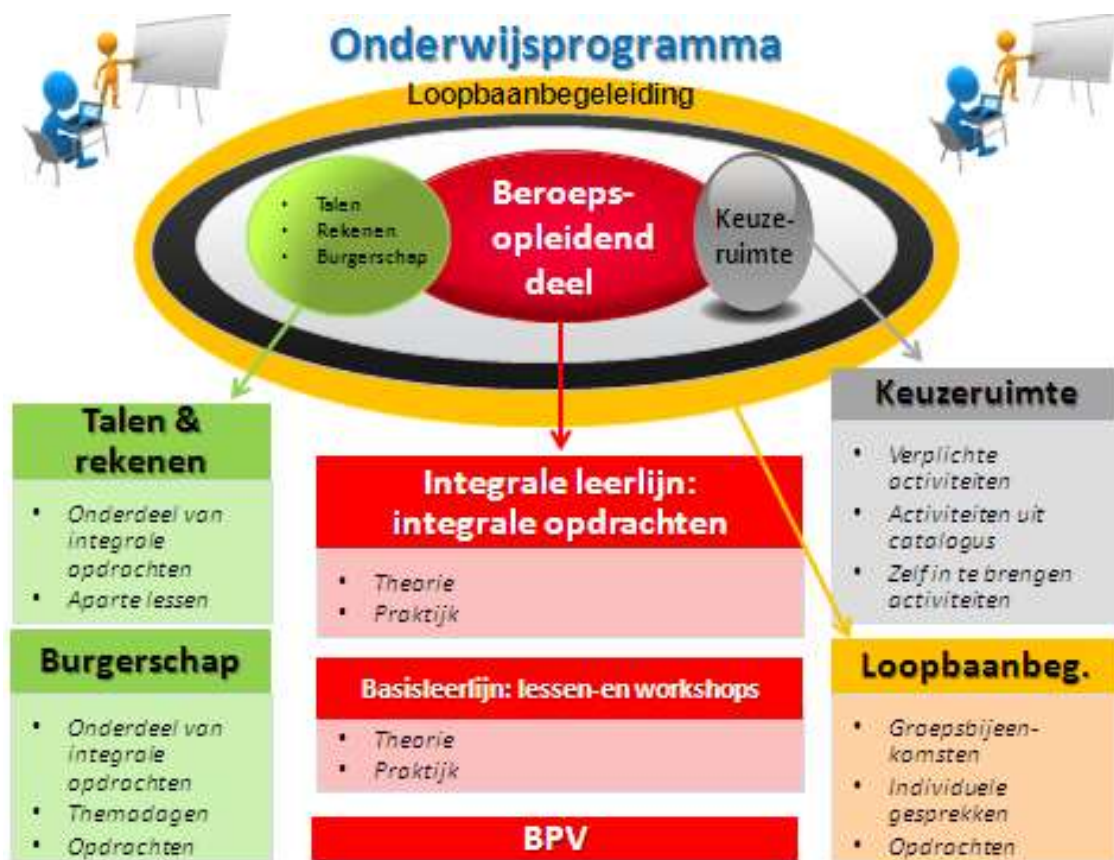
Opzet van de beroepsopleiding

In een beroepsopleiding heb je te maken met kerntaken, werkprocessen en competenties. Kerntaken zijn activiteiten die je in jouw beroep moet uitvoeren en die steeds weer terugkomen. Iedere kerntaak bestaat weer uit werkprocessen. Dat zijn de stapjes die bij de (kern)taak horen.

Om de kerntaken en werkprocessen goed uit te kunnen voeren moet je beschikken over competenties. Voorbeelden van competenties zijn: 'samenwerken en overleggen', 'plannen en organiseren' en 'instructies en procedures opvolgen'.

Naast de beroepsopleiding moet jij ook voldoen aan landelijke eisen die gesteld worden aan:

- Nederlands,
- Moderne vreemde taal Engels. Dit geldt alleen voor niveau 4.
- Rekenen
- Loopbaan
- Burgerschap
- Keuzeruimte



De opleiding is opgebouwd uit twee programma's:

1. Het onderwijsprogramma
2. Het EP

Hieronder kun je lezen wat de activiteiten in het onderwijs- en loopbaanprogramma zijn en hoe dit beoordeeld wordt. Ook wordt uitgelegd hoe het zit met de studiepunten. In hoofdstuk 3 kun je lezen hoe je EP eruit ziet.

2. Het onderwijsprogramma

2.1. Leerlijnen

Het onderwijsprogramma bestaat uit **3 leerlijnen**

1. **Integrale leerlijn:** Binnen de **integrale leerlijn** ga je aan de slag met opdrachten. Deze opdrachten zijn afgeleid van het beroep waarvoor je wordt opgeleid. In deze leerlijn verwerf je ook de theorie en vaardigheden die je nodig hebt om de opdrachten uit te kunnen voeren. Op deze manier ontwikkel je je competenties.
2. **Basisleerlijn:** We kunnen je niet alles leren via opdrachten. Alle andere kennis en vaardigheden leer je in de basisleerlijn. Binnen de basisleerlijn bereiden we je ook voor op de examens voor Nederlands en rekenen. En je werkt aan burgerschapscompetenties. Voor burgerschap doe je geen examen, maar moet je voldoen aan een inspanningsverplichting. De inhoud en de inspanningsverplichting wordt bij kopje 2.3 beschreven.
3. **Loopbaanleerlijn:** Je gaat aan de slag met je loopbaan (zie 2.4). Tijdens de opleiding ontwikkel je je tot een beginnend beroepsbeoefenaar. Het is van belang om je ontwikkeling zowel op onderwijsinhoud, studievaardigheden als werknemersvaardigheden te volgen en regelmatig te meten.

2.2. Keuzeruimte

Een deel van de opleiding heet keuzeruimte. De keuzeruimte kan op verschillende manier ingevuld worden:

- Aanbod vanuit de school dat verplicht is voor iedere student.
- Aanbod in overleg met het werkveld.
- Aanbod van diverse activiteiten waar jij als student uit mag kiezen.
- Eigen keuze die jij als student maakt door zelf met een voorstel te komen. Jouw voorstel moet wel door de school goedgekeurd worden.

2.3. Burgerschap

Burgerschap is een verplicht deel van de opleiding. Burgerschap heeft te maken met politiek, deelnemen aan het arbeidsproces, functioneren als kritisch consument, deel uitmaken van de gemeenschap, omgaan met de verschillende culturen en gezonde leefwijze.

Dimensies van burgerschap:	Wat wordt van jou verwacht:	Voorbeelden van opdrachten bij MMZ:
Politiek-juridische dimensie	Je bent in staat én bereid om je te verdiepen in de politiek van Nederland en een actieve bijdrage te leveren door bijvoorbeeld te stemmen of mee te denken bij politieke besluitvorming bijvoorbeeld door lid te zijn van de studentenraad.	Je krijgt in leerjaar 3 één periode les in het thema politiek. Je gaat dan met de docent en je klasgenoten in gesprek over de politiek in Nederland en je maakt hierover opdrachten.
Economische dimensie	a. Je bent bereid én in staat een bijdrage te leveren aan het	a. Tijdens je stages en je afstudeerproject ga je met

	<p>arbeidsproces</p> <p>b. Je bent bereid én in staat om op een verantwoorde manier je te gedragen als consument</p>	<p>je BPV-er/LB-er en klasgenoten in gesprek over alles wat je tegenkomt wanneer je deelneemt aan het arbeidsproces.</p> <p>b. Je krijgt in leerjaar 2 één periode les in het thema economie als kritisch consument. Hierbij ga je je verdiepen in producten of diensten, waarbij je goed kijkt naar de afkomst, gebruikte materiaal, duur, etc.</p>
Sociaal maatschappelijke dimensie	Je bent in staat én bereid om deel uit te maken van de samenleving en daar een bijdrage aan te leveren door bijvoorbeeld vrijwilligerswerk te doen.	In leerjaar 1 is er een project 'breaking news', waarbij je 3 dagen aan de slag gaat met het thema samenleven. Je gaat tevens vrijwilligerswerk doen.
Vitaal burgerschap	Je bent bereid én in staat om te reflecteren op je eigen gezondheid en leefstijl. Je bent bereid én in staat zorg te dragen voor je eigen gezondheid en leefstijl als burger én als werknemer.	In leerjaar 1 ga je aan de slag met de opdracht 'wonen en huishouden'. In deze integrale opdracht verdiep je je tevens in de vitale ontwikkeling van jezelf en je cliënten.

2.4. Het loopbaanprogramma

Binnen de beroepsopleiding die jij volgt, moet je om het diploma te kunnen behalen, voldoen aan de inspanningsverplichting voor loopbaan. Dit is een landelijke eis. Hieronder kun je zien wat jouw opleiding verwacht van jou in de loopbaanlijn.

Iedere student bij het Summa College heeft een loopbaanbegeleider. De loopbaanbegeleider begeleidt jou tijdens je hele opleiding en je hebt regelmatig gesprekken met hem/haar.

In het loopbaanprogramma leer je je eigen talenten en kwaliteiten onder woorden te brengen en na te denken over wat je geleerd hebt over het beroep en over jezelf. Je kijkt terug op ervaringen in je BPV, bekijkt wat je daarvan geleerd hebt en wat je daar vervolgens mee wil doen. Zo krijg je een steeds beter beeld van jezelf en kun je aan het einde van je opleiding een goede keuze maken of en waar je wilt gaan werken of dat je nog verder wilt studeren.

Het loopbaanprogramma met de 5 elementen én de opdrachten zijn te vinden via Fronter.

Tevens zal je loopbaanbegeleider je hierin sturen en verwachten we in leerjaar 2 en 3 dat je zelfstandiger aan de slag gaat.

Binnen het loopbaanprogramma ga je de volgende competenties ontwikkelen:

Loopbaancompetenties:	Wat wordt van jou verwacht:	Voorbeelden van opdrachten bij MMZ:
Capaciteitenreflectie (<i>Ontdek je talent</i>)	Wat kun je? Waar ben je goed in? Waar wil je het beste in worden?	Je krijgt opdrachten aangeboden waarin je naar jezelf leert te kijken (ontwikkelen van een zelfbeeld). Denk bv. aan de opdracht 'het kwaliteitspel'.
Motievenreflectie (<i>Ontdek je passie</i>)	Wat wil je? Wat houdt je bezig? Waar wil je moeite voor doen?	Je krijgt opdrachten aangeboden waarbij je gaat kijken wat je boeit en interesseert maar ook wat je lastig vindt. Denk bv. aan 'ga op zoek naar je passie en deel deze met je klasgenoten'.
Werkexploratie (<i>Ontdek je werkplek</i>)	Wat kies je? Welke uitdagingen en dilemma's kom je tegen op je werk/je BPV? Wat voor (soort) werk past bij mij?	Je krijgt opdrachten aangeboden waarin je je in verschillende stageplaatsen gaat verdiepen. In leerjaar 1 start dit al en in leerjaar 2 en 3 wordt dit vervolgd. Door op verschillende stageplaatsen te werken en over je ervaringen in gesprek te gaan met anderen, leer je welke doelgroep en werkveld er bij jou past.
Loopbaansturing (<i>Zelf aan zet</i>)	Wat ga je ontdekken? Wat ga je oefenen en bewijzen? Wat ga ik doen om mijn opleiding af te maken of werk te vinden?	In gesprekken met je BPV-er en je LB-er zal je vragen krijgen over welk effect school en stage op je hebben. Wat vind je leuk? Wat niet? Wat wil je nog leren? Ga eens rondkijken op je stage buiten je afdeling. Wat is er nog te halen? Etc. De verantwoordelijkheid om de stappen daadwerkelijk te zetten ligt bij jou als student.
Netwerken (<i>In gesprek met</i>)	Wie heb je nodig om je wensen te realiseren? Wie kun je om hulp vragen?	Door het zien van verschillende stages en ook via andere opdrachten (zoals KRACHT en

		<p>bij elkaar op de koffie), kom je in veel verschillende de komende schooljaren. Er wordt van je verwacht dat je in gesprek gaat met mensen om meer informatie te achterhalen. Ook op school zal je leren goede gesprekken te voeren om je doelen te bereiken.</p>
--	--	---

Bij alle bovenstaande competenties geldt dat je hierover regelmatig in gesprek bent met je loopbaanbegeleider, je stagebegeleider en je klasgenoten.

2.5. Rekenen en Nederlands

Iedere student binnen het Middelbaar Beroeps Onderwijs krijgt Nederlands en Rekenen binnen de opleiding. (Voor niveau 4 studenten ook Engels.) Het maakt niet uit welke opleiding je volgt. (Zie ook schema bij punt: 3.3)

2.6. Studiepunten

Het opleidingsprogramma is ingedeeld in verschillende onderwijsproducten. Voor ieder onderwijsproduct worden punten toegekend. Dit noemen we studiepunten. Per studiejaar zijn 60 studiepunten te behalen. Met de studiepunten kunnen we samen jouw studievoortgang goed volgen. Als je te weinig studiepunten behaalt dan kan dat gevolgen hebben voor de voortgang van jouw opleiding. In het schema bij 2.8 kun je zien hoeveel studiepunten een onderdeel bevat.

2.7. Beroepspraktijkvorming

Een beroepsopleiding kan niet zonder de beroepspraktijk. Daarom volg je een deel van jouw opleiding in een bedrijf of instelling. We noemen dit beroepspraktijkvorming. Tijdens de BPV word je begeleid door een BPV-begeleider (van jouw school) en een praktijkopleider (van het leerbedrijf). Voor iedere BPV - periode wordt afgesproken wat je gaat doen, welke eisen gesteld worden aan de BPV en hoe de BPV beoordeeld wordt. Dit staat allemaal beschreven in je BPV werkboek dat op fronter staat. Naast de examens moet er elk leerjaar een voldoende beoordeling zijn voor de BPV.

2.8. Activiteiten in het onderwijs- en loopbaanprogramma

In de onderstaande schema's wordt het programma van de opleiding beschreven. Er is per programma en leerlijn te lezen welke onderdelen in welke periode van de opleiding aan bod komen. Je kunt zien hoeveel studiepunten je kunt behalen en waar je wat leert.

Leerjaar 1 MMZ BOL

Leerlijn	leerjaar	Periode	Naam	Studiepunten	BIS	BUS	BPV
Basis leerlijn	1	1	Nederlands	1	X		
Basis leerlijn	1	2	Nederlands	1	X		
Basis leerlijn	1	3	Nederlands	1	X		
Basis leerlijn	1	4	Nederlands	1	X		
Basis leerlijn	1	1	Rekenen	1	X		
Basis leerlijn	1	2	Rekenen	1	X		
Basis leerlijn	1	3	Rekenen	1	X		
Basis leerlijn	1	4	Rekenen	1	X		
Basis leerlijn	1	1	Theorie	1	X		
Basis leerlijn	1	2	Theorie (IKT)	1	X		
Basis leerlijn	1	3	Theorie	1	X		
Basis leerlijn	1	4	Theorie	1	X		
Basis leerlijn	1	2	Verzorgen praktijk	1	X		
Basis leerlijn	1	4	Verzorgen praktijk	1	X		
Basis leerlijn	1	1	IKT verzorgen	1	X		
Basis leerlijn	1	3	IKT verzorgen	1	X		
Basis leerlijn	1	1	Training communicatie	1	X		
Basis leerlijn	1	2	Training communicatie	1	X		
Basis leerlijn	1	3	Training communicatie	1	X		
Basis leerlijn	1	4	Training communicatie	1	X		
Basis leerlijn	1	2	IKT socio	1	X		
Basis leerlijn	1	4	IKT socio	1	X		
Basis leerlijn	1	1	Spel	1	X		
Basis leerlijn	1	2	Drama	1	X		
Basis leerlijn	1	4	Drama	1	X		X
Basis leerlijn	1	3	Muziek	1	X		
Basis leerlijn	1	1	BLV	2	X		
Basis leerlijn	1	2	BLV	2	X		
Basis leerlijn	1	3	BLV	2	X		
Basis leerlijn	1	4	BLV	2	X		
Basis leerlijn	1	1	Wonen en huishouden	1	X	X	
integrale	1	3	BPV 1	2			X

leerlijn							
integrale leerlijn	1	4	BPV 2	2			X
integrale leerlijn	1	1	IO En nu MMZ	2	X		
integrale leerlijn	1	2	IO Van rammelaar tot 12 jaar	2	X		
integrale leerlijn	1	3	IO Lieve Lolita	2	X		
integrale leerlijn	1	4	IO Onder de loep	2	X		
integrale leerlijn	1	4	IO breaking news	1	X	X	
Loopbaan leerlijn	1	1	LB	2	X		
Loopbaan leerlijn	1	2	LB	2	X		
Loopbaan leerlijn	1	3	LB	2	X		
Loopbaan leerlijn	1	4	LB eindgesprek	2	X		
Keuzeruimte	1	1	KR Passie	1	X		
Keuzeruimte	1	2	KR Goede doelen actie	1	X	X	
Keuzeruimte	1	3	KR Vrije keuze	1	X		
Keuzeruimte	1	4	KR Introductie lj1	1	X		

2.9. Ontwikkelingsgerichte beoordeling

Tijdens de opleiding volgen we jouw voortgang en ontwikkeling op de voet. We doen dit met behulp van ontwikkelingsgerichte beoordelingen. Er wordt gekeken hoe het met je gaat in de verschillende leerlijnen. Je leert ook om goed naar jezelf te kijken (te reflecteren) en uitspraken te doen over jouw eigen functioneren. Zo krijg je een overzicht van je sterke en zwakke punten. Met jouw loopbaanbegeleider maak je afspraken over je studievoortgang. Deze worden vastgelegd in het leerlingvolgsysteem Eduarte.

3. Examinering

3.1 Examinering

Het examenprogramma (EP) is een overzicht van de examens waarmee jij te maken krijgt tijdens je opleiding.

Jij legt examens af die gericht zijn op jouw toekomstige beroep. Daarnaast zijn er ook examens voor bijvoorbeeld Nederlands en rekenen. In het volgende schema kun je zien welke examens je moet doen. De afkortingen die gebruikt worden zijn:

KT	kerntaak
WP	werkproces
LJ	leerjaar
OP	Onderwijsperiode

Context Waar wordt het examen afgenomen:

BIS	Binnen de school
BPV	Op de BPV plaats

3.2 Overzicht examens

Naam	KT en WP	Examen vorm	Leer jaar	Periode	Context	Normering	n 2	n 3	n 4	Leerlijn	Invoer
Schriftelijk examen ontwikkelingspsychologie (ref-ab)	1.1	Ske	1	3	BIS	Cijfer (5.5) 100%	x			Examen programma	Man
Schriftelijk examen kennis van ziektebeelden (ref-ac)	1.1	Ske	2	2	BIS	Cijfer (5.5) 100%	x			Examen programma	Man
Proeve van Bekwaamheid (ref-ad)	1.1	Pvb	3	4	BIS	Cijfer (5.5) 100%	x			Examen programma	Man
Vaardigheidsexamen verzorgen (ref-af)	2.1	Vex	3	4	BIS	Cijfer (5.5) 100%	x			Examen programma	Man
Praktijkexamen Eerst denken, dan doen (ref-ag)	2.2 2.3	Pex	2	4	BIS	Cijfer (5.5) 100%	x			Examen programma	Man
Proeve van Bekwaamheid (ref-ah)	2.4	Pvb	3	4	BIS	Cijfer (5.5) 100%	x			Examen programma	Man
Mondeling examen Jezelf ontwikkelen (ref-aj)	3.1	Cgi	2	4	BIS	Cijfer (5.5) 100%	x			Examen programma	Man
Praktijkexamen Eerst denken, dan	3.3 3.6	Pex	2	4	BIS	Cijfer (5.5) 100%	x			Examen programma	Man

doen (ref-ak)											
Proeve van Bekwaamheid (ref-al)	3.1 3.2 3.3 3.6	Pvb	3	4	BIS	Cijfer (5.5) 100%	x			Examen programma	Man
Nederlands Lezen/luisteren COE (ref-ao)	Generiek		2	3	BIS	() 100%				Examen programma	man
Nederlands Spreken (instellingsexamen) (ref-ap)	Generiek		2	3	BIS	() 100%				Examen programma	man
Nederlands Schrijven (instellingsexamen) (ref-aq)	Generiek		3	1	BIS	() 100%				Examen programma	man
Nederlands Gesprekken voeren (instellingsexamen) (ref-ar)	Generiek		2	3	BIS	() 100%				Examen programma	man
Rekenen 4 domeinen niveau toets (ref-au)	Generiek		3	2	BIS	() 100%				Examen programma	Man

3.2.1 Vormen van examens

Binnen de opleiding kun je te maken krijgen met verschillende vormen van examineren. Een voorbeeld hiervan is een proeve van bekwaamheid. In de proeve van bekwaamheid laat je zien dat je de taken die je moet uitvoeren in je beroep goed kan uitvoeren. Ook kun je een examen krijgen waarin kennis (kennisexamen) of vaardigheden (vaardigheidsexamen) worden geëxamineerd.

Begrippenlijst:

PvB	Proeve van bekwaamheid	Ere	examen rekenen (CE)
cgi	Criteriumgericht interview	Elu	examen luisteren (CE)
ske	Kennisexamen schriftelijk	Ele	examen lezen (CE)
mke	Kennisexamen mondeling	lege	instellingsexamen gesprekken voeren
wsv	Werkstuk/verslag	lesp	instellingsexamen spreken
vex	Vaardigheidsexamen	lesc	instellingsexamen schrijven
pex	Praktijkexamen	iebt	instellingsexamen
cex	Casusexamen		
pas	Portfolio-assessment		
360	360 graden feedback gesprek		
sir	simulatie/rollenspel		

3.2.2 Plaats examinering

Een examen vindt plaats:

- Binnen de school (BIS)
- Op de BPV plaats (BPV)

3.3. Landelijke eisen gesteld aan Nederlands taal en Rekenen voor alle studenten

De eisen voor deze onderdelen zijn verschillend. Dit is afhankelijk van:

- Niveau van de opleiding
- Duur van de opleiding
- Het jaar waarin je gediplomeerd wordt

De overzichten hiervan kun je vinden op: [Landelijke eisen Nederlands, Engels en Rekenen](#)

Voor rekenen heb je één examen. In overleg met de rekendocent wordt afgesproken aan welk examen je deelneemt.

Examen 3F is het standaard examen.

Examen ER 3F is een aangepast examen voor studenten die veel moeite hebben met rekenen. Het voldoet wel aan de eisen wat niveau betreft.

Als je het aangepast rekenen examen maakt heeft dat gevolgen voor de doorstroom naar Het HBO. Je kunt dan niet naar de PABO. De regels voor doorstroom naar andere HBO opleidingen zijn nog niet bekend.

Als je het diploma behaalt in schooljaar 2019- 2020 en in 2019-2020 het rekenexamen doet dan krijg je een cijfer voor rekenen. De Slaag-zakbeslissing is dan 6-5 (Nederlands en Rekenen), de volgorde van cijfers maakt niet uit.

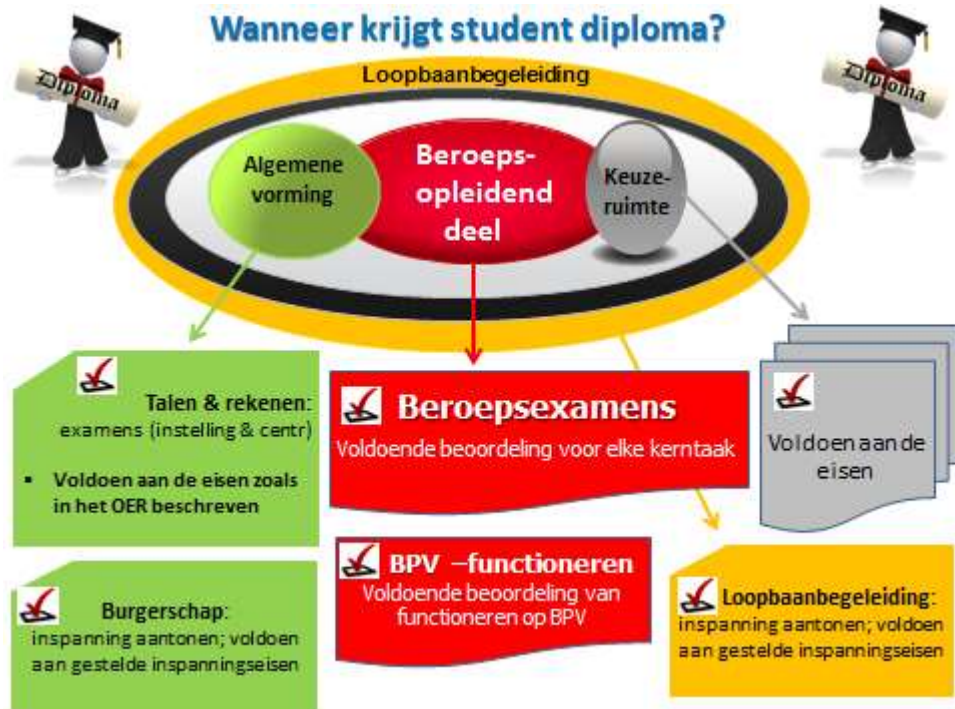
*De te behalen vaardigheidsscore wordt ieder jaar landelijk bepaald.

3.4 Regelingen m.b.t. examens

Summa College heeft een examenreglement. In dit document worden alle regels rondom de examens beschreven. Hier vind je bijvoorbeeld wat je moet doen als je het niet eens bent met een uitslag van het examen.

Het examenreglement vind je op [Examenreglement](#)

3.5 Wanneer krijg je jouw diploma?



3.6 Veel voorkomende vrijstellingen

Misschien kom je in aanmerking voor een vrijstelling voor delen van de opleiding omdat je die al ergens anders hebt geleerd. Vrijstelling kun je krijgen voor:

- het onderwijs én het examen
- alleen voor het onderwijs. Het examen doe je dan met de andere studenten.

Als je vrijstelling wilt voor delen van de opleiding én de examinering dien je een verzoek in bij de examencommissie. Die zal een uitspraak moeten doen. Je vrijstelling dient onderbouwd te zijn. In het examenreglement kun je meer lezen over de vrijstellingsregeling.

Een vrijstelling voor alleen het onderwijs wordt toegekend door de teamleider van de opleiding. Ook deze vrijstelling vraag je aan en moet je onderbouwen. Dit kun je doen met jouw loopbaanbegeleider. Als je nog geen student van Summa bent, vraag hier dan naar tijdens je intake.

Summa kent een regeling “Vrijstellingen voor Nederlands, rekenen, Engels en Burgerschap”. Je kunt deze vinden op de website van Summa College onder Regels, richtlijnen en klachten: examinering.

Als je een vrijstelling krijgt, maken we afspraken met jou hoe jouw onderwijsprogramma er uit komt te zien.

Veel voorkomende vrijstellingen zijn er voor rekenen, Nederlands en Engels, Loopbaan en burgerschap. De overzichten hiervan kun je vinden op : [vrijstellingen](#)

Urenoverzicht

Crebonummer	92650
K-code/ variant	K1420
leerweg	BOL

Activiteiten	
Begeleide onderwijsactiviteiten (BOT) Zoals lessen	
Beroepspraktijkvorming (BPV)	

* BOT = Begeleide onderwijstijd

totaal BOT en BPV	
--------------------------	--

Totaal BOT en BPV leerjaar

leerjaar 1		leerjaar 2		leerjaar 3		leerjaar 4	
BOT	BPV	BOT	BPV	BOT	BPV	BOT	BPV
870		540		396			
	120		640		960		
870	120		640		960		0
990							

Totaal alle leerjaren

Activiteiten	
Begeleide onderwijsactiviteiten (BOT) Zoals lessen	
Beroepspraktijkvorming (BPV)	

Totaal BOT en BPV alle leerjaren

BOT	BPV
1830	
	1720
3550	