

Onderwijs- en Examenregeling 2015-2016

School voor Wonen en Design

Opleiding : Meewerkend Leidinggevende Meubelindustrie (scheeps)Interieurbouw
Crebonummer : 94591

KBB : Stichting Hout en Meubel

Niveau : 4
Leerweg : BBL

Opleidingsduur : 2 jaar (na niveau 3)
Cohort¹ : 2015

Versie:1.1
9-7-2015

¹ In een cohortaanduiding is alleen startjaar en niet de duur van de opleiding verwerkt.

1 De opleiding

1.1. Wat doet een meewerkend leidinggevende meubelindustrie (scheeps)interieurbouw

De beroepsopleiding die je volgt is gebaseerd op een landelijk geldend kwalificatiedossier. Hierin is beschreven wat je allemaal moet weten en kunnen om het beroep, waarvoor je opgeleid wordt, goed te kunnen uitvoeren.

Meubelmaker/(scheeps)interieurbouwer Meubels en (scheeps)interieurs vind je overal. Bijvoorbeeld bij mensen thuis, in kantoren en in schepen. Maar ook bijvoorbeeld in horecagelegenheden en op grote beurzen en tentoonstellingen. In de meubelbranche zijn verschillende soorten bedrijven die de meubels en interieurs maken.

De Meubelmaker/(scheeps)interieurbouwer maakt unieke producten en producten in series. Altijd is creativiteit en vakmanschap belangrijk. Meubels en interieuronderdelen worden niet zomaar in elkaar gezet. Daar is gevoel voor materiaal en vormgeving voor nodig. Als je wilt gaan werken als Meubelmaker/(scheeps)interieurbouwer kun je dit op drie niveaus doen, namelijk als:

- Meubelmaker/(scheeps)interieurbouwer (niveau 2)
- Allround meubelmaker/(scheeps)interieurbouwer (niveau 3)
- Meewerkend leidinggevende meubelindustrie/(scheeps)interieurbouw (niveau 4)
- Ondernemer meubelindustrie/(scheeps)interieurbouw (niveau 4)

Bedrijven in de meubelbranche

Meubelmakerijen

In een meubelmakerij worden kasten, stoelen, tafels, bedden, bureaus en nog veel meer gemaakt. Er zijn verschillende soorten meubelmakerijen, van kleine zelfstandige bedrijven tot grote meubelfabrieken. De bedrijven maken meubels voor particulieren en bedrijven. Kleine bedrijven maken vaak unieke meubels per stuk voor particulieren of bedrijven. Grote bedrijven maken vaak meubels in series. Veel meubels bestaan niet alleen uit hout, er worden ook onderdelen van glas of metaal in gemonteerd.

Interieurbouwbedrijven

Het maken van een balie of bar is weer een hele andere tak van sport.

Interieurbouwbedrijven zorgen voor de complete inrichting en het meubilair voor bijvoorbeeld restaurants, winkels of kantoorpanden. Bij interieurbouwbedrijven wordt voornamelijk met plaatmateriaal gewerkt, zoals mdf en triplex. Maar er worden ook andere materialen in de interieurs verwerkt, zoals kunststoffen, metaal of glas. De onderdelen van een interieur worden in de werkplaats gemaakt. Op locatie worden ze geplaatst.

Scheepsinterieurbouwbedrijven

Op een scheepswerf wordt gewerkt aan luxe jachten en schepen. Er worden betimmeringen en meubels gemaakt voor stuurhutten, kombuizen en kajuiten. Het interieur van een schip is anders dan van een huis. Er zitten meer ronde vormen in en ook moet er rekening mee worden gehouden dat een schip schommelt op het water. Lades moeten beter vergrendeld zijn en tafels worden voorzien van een opstaand randje, zodat niet alles er van af kan glijden. Ook de wanden, dekken en plafonds moeten tiptop in orde zijn. In de scheepsinterieurbouw wordt gewerkt met hout en fineer van kostbare houtsoorten zoals teak, mahonie of kersen.

Beroepen in de meubelbranche

De Meewerkend leidinggevende meubelindustrie/(scheeps)interieurbouw

De Meewerkend leidinggevende meubelindustrie/(scheeps)interieurbouw bereidt de productieprocessen voor. Hij zorgt voor de tijdsplanningen, planningen voor personele inzet en voor alle overige voorwaarden om het productieproces op te starten. Hij coördineert de werkzaamheden, geeft leiding aan het uitvoerend personeel en bewaakt het productieproces in al haar facetten. Verder is hij verantwoordelijk voor het onderhoud en beheer van de productiemiddelen. Daarnaast voert hij dezelfde werkzaamheden uit als de Allround meubelmaker/(scheeps)interieurbouwer.

De Meubelmaker/(scheeps)interieurbouwer

De Meubelmaker/(scheeps)interieurbouwer heeft de kwaliteit, het gebruiksgemak en de vormgeving van de meubels of (scheeps)interieurs die hij maakt hoog in het vaandel staan. Een stoel moet niet alleen goed zitten, maar er ook mooi en comfortabel uitzien. De Meubelmaker/(scheeps)interieurbouwer werkt met machines en handgereedschappen bij het maken van de meubels of (scheeps)interieurs. Vakmanschap is daarom belangrijk. Hij maakt de onderdelen en monteert deze en zorgt voor de afwerking. Daarnaast plaatst hij ook meubels en (scheeps)interieurs.

Een Meubelmaker/(scheeps)interieurbouwer heeft veel verstand van de verschillende houtsoorten en plaatmaterialen. Daarnaast moet hij veel weten van houtconstructies en vormgeving om kwalitatief goede meubels of (scheeps)interieurs te maken.

De Allround meubelmaker/(scheeps)interieurbouwer

De Allround meubelmaker/(scheeps)interieurbouwer maakt meubels en interieurs voor winkels, restaurants, kantoren of specifiek voor schepen. Hij maakt daarom vaak unieke producten. De vormgeving en het materiaal zijn daarbij belangrijk. Hij werkt veel met machines en handgereedschappen. Daarmee maakt hij de onderdelen in de werkplaats. Op locatie worden de interieurs geplaatst. De Allround meubelmaker/(scheeps)interieurbouwer heeft verstand van verschillende houtsoorten, maar ook van verschillende plaatmaterialen en andere materialen zoals kunststof, glas en metaal, die in interieurs verwerkt worden. Naast de uitvoering van het vak, bewaakt de

allround vakman de voortgang en kwaliteit van het werk en begeleidt hij minder ervaren collega's. Hij vertelt hen vooraf wat ze gaan doen en wat er van hen verwacht wordt.

De Ondernemer meubelindustrie/(scheeps)interieurbouw

De Ondernemer meubelindustrie/(scheeps)interieurbouw is een zelfstandige ondernemer. Hij heeft een eenmanszaak. Hij functioneert als allround vakman en heeft als bedrijf een meubelmakerij, interieurbouwbedrijf of scheepsinterieurbouwbedrijf. Daarnaast moet hij een zaak kunnen runnen. Daarvoor moet hij de branche goed kennen om te weten welke meubels of interieurs goed verkopen en moet hij bijvoorbeeld weten waar hij reclame van zijn bedrijf wil maken. Hij moet ook offertes kunnen maken en beoordelen. Er komt als ondernemer dus veel meer bij kijken dan het maken van meubels of interieurs.

Wat wordt er van een Meubelmaker/(scheeps)interieurbouwer verwacht?

Als je aan de slag wilt als Meubelmaker/(scheeps)interieurbouwer is het verstandig om te onderzoeken of dit werk bij je past. Van een beginnende

Meubelmaker/(scheeps)interieurbouwer worden de volgende eigenschappen verwacht:

- Het maken van meubels en (scheeps)interieurs vraagt om vakmanschap. Je vindt het leuk om de verschillende materialen te leren kennen en ermee te werken. Je houdt ervan om met je handen iets moois te maken en een goed resultaat af te leveren.
- Het maken meubels vraagt om inzicht en creativiteit. Ook als er iets tijdens het werk gebeurt waardoor je niet verder kunt, wordt verwacht dat je (in overleg) zelf naar oplossingen zoekt.
- Je werkt als Meubelmaker/(scheeps)interieurbouwer met kostbare producten. Daarnaast moeten de producten ook netjes zijn afgewerkt. Het is daarom belangrijk dat je nauwkeurig en zorgvuldig werkt.
- Je werkt met machines, gereedschappen, lijmen en lakken. Het is daarbij belangrijk dat je werkt volgens de veiligheidsvoorschriften. Dit vergt discipline.
- Ook wordt er in verband met de handmatige werkzaamheden van je verwacht dat je fysiek in goede conditie bent.
- Als Allround meubelmaker/(scheeps)interieurbouwer werk je ook op locatie bij de klant. Dat betekent dat je op een goede manier met de klant communiceert. Je bent tenslotte het visitekaartje van het bedrijf waarvoor je werkt. Omdat je vaak alleen werkt, wordt er van je gevraagd dat je zelfstandig kunt werken.
- Als je in een team werkt moet je goed kunnen samenwerken met anderen.
- Het werk gebeurt binnen een bepaalde tijdsplanning. Soms betekent dit dat je onder tijdsdruk moet werken, zonder dat dit ten koste mag gaan van de kwaliteit.
- Als je Allround meubelmaker/(scheeps)interieurbouwer wilt worden, wordt ook verwacht dat je het een uitdaging vindt om de werkzaamheden van andere medewerkers te begeleiden.
- Als Meewerkend leidinggevende moet je flexibel zijn. Je moet om kunnen gaan met veranderende omstandigheden in werkwijze, aanpak en werkzaamheden. Je moet ook regelmatig wisselen van taken en werkzaamheden. Daarnaast moet je het leuk vinden om een team van medewerkers te begeleiden.

- Als zelfstandig ondernemer moet je enthousiast en ondernemend zijn ingesteld om opdrachten binnen te halen en met de markt mee te gaan.
- Als zelfstandig ondernemer moet je financieel bewust zijn om een gezond bedrijf te houden, dit vraagt onder andere discipline om de bedrijfsadministratie bij te houden.
- Als zelfstandig ondernemer moet je lef hebben. Je moet soms risico's durven nemen om je bedrijf goed en winstgevend neer te zetten.

Voor meer informatie over de verschillende beroepen, kun je de beroepenclips bekijken op <http://internettv.roc.nl>. Kies de sectorgroep Bouw en vervolgens de sector Hout.

De beroepsopleiding die je volgt is gebaseerd op een landelijk geldend kwalificatiedossier. Hierin is beschreven wat je allemaal moet weten en kunnen om het beroep, waarvoor je opgeleid wordt, goed te kunnen uitvoeren.

| | |
|---|-----------------------------|
| Opleiding: W 94591 bbl4 2015 Meewerkend leidinggevende meubelindustrie (scheeps)interieurbouw1314 | |
| Crebonummer (en variant): W 94591 bbl4 2015 Meewerkend leidinggevende meubelindustrie (scheeps)interieurbouw1314 | |
| Cohort: 2015 | |
| Leerweg en niveau: bbl 4 | |
| Kwalificatiedossier | |
| Kerntaak: 1. Machinaal houtbewerken (uitgevoerd tijdens N3) | |
| Werkproces: | Examen* |
| 1.1 Werkopdracht voorbereiden | PvB 1 (bpv) PA (bi) |
| 1.2 Productiegegevens samenstellen | PvB 1 (bpv) PA (bi) |
| 1.3 Hout en plaatmateriaal selecteren, controleren en transporteren | PvB 1 (bpv) PA (bi) |
| 1.4 Snijgereedschappen aanbrengen en instellen | PvB 1 (bpv) PA (bi) VVT(Bi) |
| 1.5 Houtbewerkingsmachines instellen | PvB 1 (bpv) PA (bi) VVT(Bi) |
| 1.6 Proefbewerking uitvoeren | PvB 1 (bpv) PA (bi) VVT(Bi) |
| 1.7 Bewerkingen uitvoeren met houtbewerkingsmachines | PvB 1 (bpv) PA (bi) VVT(Bi) |
| 1.8 Werkplek opruimen | PvB 1 (bpv) PA (bi) |
| 1.9 Klein onderhoud plegen | PvB 1 (bpv) PA (bi) |
| Kerntaak: 2. Meubels en (scheeps)interieurbouwproducten samenstellen en afwerken (uitgevoerd tijdens N3) | |
| Werkproces: | Examen* |
| 2.1 Werkopdracht voorbereiden | PvB 1 (bpv) PA (bi) |
| 2.2 Bewerkte producten, gereedschappen en mallen selecteren, controleren en transporteren | PvB 1 (bpv) PA (bi) |
| 2.3 Meubels en (scheeps)interieurbouwproducten monteren | PvB 1 (bpv) PA (bi) VVT(Bi) |
| 2.4 Meubels en (scheeps)interieurbouwproducten afwerken | PvB 1 (bpv) PA (bi) VVT(Bi) |
| 2.5 Meubels en (scheeps)interieurbouwproducten afmonteren | PvB 1 (bpv) PA (bi) VVT(Bi) |
| 2.6 Werkplek opruimen | PvB 1 (bpv) PA (bi) |
| Kerntaak: 3. Meubels en (scheeps)interieurs plaatsen (uitgevoerd tijdens N3) | |
| Werkproces: | Examen* |
| 3.1 Werkopdracht voorbereiden | PvB 1 (bpv) PA (bi) |
| 3.2 Bewerkte producten en gereedschappen selecteren, controleren en transporteren | PvB 1 (bpv) PA (bi) |
| 3.3 Vaststellen van de situatie op locatie | PvB 1 (bpv) PA (bi) |

| | |
|---|---------------------|
| 3.4 Grondhout aanbrengen | PvB 1 (bpv) PA (bi) |
| 3.5 (Scheeps)interieurbouwproducten plaatsen en controleren | PvB 1 (bpv) PA (bi) |
| 3.6 Klein onderhoud uitvoeren | PvB 1 (bpv) PA (bi) |
| 3.7 Werkplek opruimen | PvB 1 (bpv) PA (bi) |
| Kerntaak: 4. Begeleiden meubelmakers/(scheeps)interieurbouwers | |
| Werkproces: | Examen* |
| 4.1 Overleg met werkvoorbereider | PvB 1 (bpv) PA (bi) |
| 4.2 Werkzaamheden plannen en verdelen | PvB 1 (bpv) PA (bi) |
| 4.3 Begeleiden en instrueren | PvB 1 (bpv) PA (bi) |
| 4.4 Werkoverleg met het team voeren | PvB 1 (bpv) PA (bi) |
| 4.5 Productieproces bewaken | PvB 1 (bpv) PA (bi) |
| 4.6 Productiemiddelen en productieruimte beheren | PvB 1 (bpv) PA (bi) |
| 4.7 Projectgegevens administreren en archiveren | PvB 1 (bpv) PA (bi) |

*NB beroepsgerichte examens worden ingekocht bij SH&M

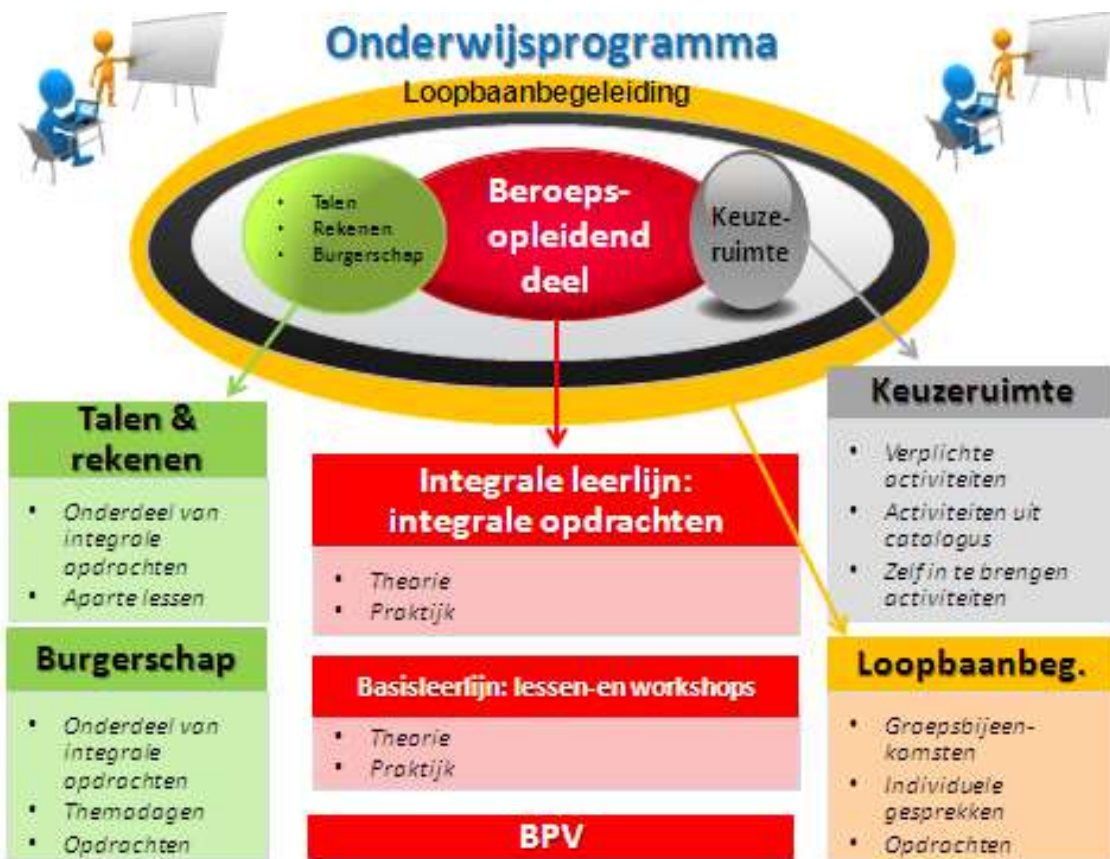
1.2. Opzet van de beroepsopleiding

In een beroepsopleiding heb je te maken met kerntaken, werkprocessen en competenties. Kerntaken zijn activiteiten die je in jouw beroep moet uitvoeren en die steeds weer terugkomen. Iedere kerntaak bestaat weer uit werkprocessen. Dat zijn de stapjes die bij de (kern)taak horen.

Om de kerntaken en werkprocessen goed uit te kunnen voeren moet je beschikken over competenties. Voorbeelden van competenties zijn: 'samenwerken en overleggen', 'plannen en organiseren' en 'instructies en procedures opvolgen'.

Naast de beroepsopleiding moet jij ook voldoen aan landelijke eisen die gesteld worden aan:

- Nederlands,
- Moderne vreemde taal Engels. Dit geldt alleen voor niveau 4
- Rekenen
- Loopbaan
- Burgerschap
- Keuzeruimte



De opleiding is opgebouwd uit twee programma's:

1. Het onderwijsprogramma
2. Het examenprogramma

Hieronder kun je lezen wat de activiteiten in het onderwijs- en loopbaanprogramma zijn en hoe dit beoordeeld wordt. Ook wordt uitgelegd hoe het zit met de studiepunten. In hoofdstuk 3 kun je lezen hoe je examenprogramma eruit ziet.

2. Het onderwijsprogramma

2.1. Leerlijnen

Het onderwijsprogramma bestaat uit **3 leerlijnen**

1. **Integrale leerlijn:** Binnen de **integrale leerlijn** ga je aan de slag met opdrachten. Deze opdrachten zijn afgeleid van het beroep waarvoor je wordt opgeleid. In deze leerlijn verwerf je ook de theorie en vaardigheden die je nodig hebt om de opdrachten uit te kunnen voeren. Op deze manier ontwikkel je je competenties.
2. **Basisleerlijn:** We kunnen je niet alles leren via opdrachten. Alle andere kennis en vaardigheden leer je in de basisleerlijn. Binnen de basisleerlijn bereiden we je ook voor op de examens voor Nederlands, rekenen (Engels voor niveau 4). En je werkt aan burgerschapscompetenties. Voor burgerschap doe je geen examen, maar moet je voldoen aan een inspanningsverplichting. De inhoud en de inspanningsverplichting wordt bij kopje 2.3 beschreven.
3. **Loopbaanleerlijn:** Je gaat aan de slag met je loopbaan(zie 2.4) Tijdens de opleiding ontwikkel je je tot een beginnend beroepsbeoefenaar. Het is van belang om je ontwikkeling zowel op onderwijsinhoud , studievaardigheden als werknemersvaardigheden te volgen en regelmatig te meten.

2.2. Keuzeruimte:

Een deel van de opleiding heet keuzeruimte. De keuzeruimte kan op verschillende manier ingevuld worden:

- Aanbod vanuit de school dat verplicht is voor iedere student.
- Aanbod in overleg met het werkveld.
- Aanbod van diverse activiteiten waar jij als student uit mag kiezen.
- Eigen keuze die jij als student maakt door zelf met een voorstel te komen. Jouw voorstel moet wel door de school goedgekeurd worden.

2.3. Burgerschap

Burgerschap is een verplicht deel van de opleiding. Burgerschap heeft te maken met politiek, deelnemen aan het arbeidsproces, functioneren als kritisch consument, deel uitmaken van de gemeenschap, omgaan met de verschillende culturen en gezonde leefwijze.

| Dimensies van burgerschap | | De inspanning die je als student moet leveren |
|--|--|---|
| <i>Politiek-juridische dimensie</i> | Je bent in staat én bereid om je te verdiepen in de politiek van Nederland en een actieve bijdrage te leveren door bijvoorbeeld te stemmen of mee te denken bij politieke besluitvorming bijvoorbeeld door lid te zijn van de studentenraad. | De student is verplicht aanwezig bij de ingeroosterde lessen burgerschap en maakt de afgesproken opdrachten voor burgerschap. De opdrachten staan op Fronter onder het tabblad burgerschap. Naast deze verplichte opdrachten zijn er per opleiding onderdelen van de dimensies verweven in de integrale opdrachten en/of opdrachtenmappen. Dit onderdeel kan vervangen worden door het zijn van lid van de studentenraad of politieke beweging. |
| <i>Economische dimensie</i> | <ul style="list-style-type: none"> a. Je bent bereid én in staat een bijdrage te leveren aan het arbeidsproces b. Je bent bereid én in staat om op een verantwoorde manier je te gedragen als consument | De student is verplicht aanwezig bij de ingeroosterde lessen burgerschap en maakt de afgesproken opdrachten voor burgerschap. De opdrachten staan op Fronter onder het tabblad burgerschap. Naast deze verplichte opdrachten zijn er per opleiding onderdelen van de dimensies verweven in de integrale opdrachten en/of opdrachtenmappen. |
| <i>Sociaal maatschappelijke dimensie</i> | Je bent in staat én bereid om deel uit te maken van de samenleving en daar een bijdrage aan te leveren door bijvoorbeeld vrijwilligerswerk te doen. | De student is verplicht aanwezig bij de ingeroosterde lessen burgerschap en maakt de afgesproken opdrachten voor burgerschap. De opdrachten staan op Fronter onder het tabblad burgerschap. Naast deze verplichte |

| | | |
|---------------------------|--|---|
| | | opdrachten zijn er per opleiding onderdelen van de dimensies verweven in de integrale opdrachten en/of opdrachtenmappen. |
| <i>Vitaal burgerschap</i> | Je bent bereid én in staat om te reflecteren op je eigen gezondheid en leefstijl. Je bent bereid én in staat zorg te dragen voor je eigen gezondheid en leefstijl als burger én als werknemer. | De student is verplicht aanwezig bij de ingeroosterde lessen burgerschap en maakt de afgesproken opdrachten voor burgerschap. De opdrachten staan op Fronter onder het tabblad burgerschap. Naast deze verplichte opdrachten zijn er per opleiding onderdelen van de dimensies verweven in de integrale opdrachten en/of opdrachtenmappen. Daarnaast is er voor BOL studenten nog een sportdag die voor alle studenten die ingeroosterd staan verplicht is |

2.4. Het loopbaanprogramma

Binnen de beroepsopleiding die jij volgt, moet je om het diploma te kunnen behalen voldoen aan de inspanningsverplichting voor loopbaan. Dit is een landelijke eis. Hieronder kun je zien wat jouw opleiding verwacht van jou in de loopbaanlijn.

Iedere student bij Summa College heeft een loopbaanbegeleider. De loopbaanbegeleider begeleidt jou tijdens je hele opleiding en je hebt regelmatig gesprekken met hem. In het loopbaanprogramma leer je je eigen talenten en kwaliteiten onder woorden te brengen en na te denken over wat je geleerd hebt over het beroep en over jezelf. Je kijkt terug op ervaringen in je BPV, bekijkt wat je daarvan geleerd hebt en wat je daar vervolgens mee wil doen. Zo krijg je een steeds beter beeld van jezelf en kun je aan het einde van je opleiding een goede keuze maken of en waar je wilt gaan werken of dat je nog verder wilt studeren.

Binnen het loopbaanprogramma ga je de volgende competenties ontwikkelen.

| Loopbaancompetenties die je verder gaat ontwikkelen | | De inspanning die je als student moet leveren |
|---|---|--|
| <i>Ontdek je talent</i> (Capaciteitenreflectie) | Wat kun je? Waar ben je goed in? Waar wil je het beste in worden? | Naast de verplichte aanwezigheid bij de lessen/afspraken met de loopbaanbegeleider maakt de student in overleg met zijn loopbaanbegeleider voor elk loopbaanonderdeel minimaal 2 opdrachten uit opdrachtenmagazijn op fronter onder het tabblad loopbaanbegeleiding. (of bespreekt de student met zijn loopbaanbegeleider vervangende opdrachten die beter van toepassing zijn voor hem of haarzelf) Dus in totaal minimaal 10 opdrachten. |
| <i>Ontdek je passie</i> (Motievenreflectie) | Wat wil je? Wat houdt je bezig? Waar wil je moeite voor doen? | |
| <i>Ontdek je werkplek</i> (Werkexploratie) | Wat kies je? Welke uitdagingen en dilemma's kom je tegen op je werk/je BPV? Wat voor (soort) werk past bij mij? | |
| <i>Zelf aan zet</i> (Loopbaansturing) | Wat ga je ontdekken? Wat ga je oefenen en bewijzen? Wat ga ik doen om mijn opleiding af te maken of werk te vinden? | |
| <i>In gesprek met</i> (Netwerken) | Wie heb je nodig om je wensen te realiseren? Wie kun je om hulp vragen? | |

2.5. Rekenen, Nederlands, Engels

Iedere student binnen het Middelbaar Beroeps Onderwijs krijgt Nederlands en Rekenen binnen de opleiding. (Voor niveau 4 studenten ook Engels) Het maakt niet uit welke opleiding je volgt. (zie ook schema bij punt: 3.3)

2.6. Studiepunten

Het opleidingsprogramma is ingedeeld in verschillende onderwijsproducten. Voor ieder onderwijsproduct worden punten toegekend. Dit noemen we studiepunten. Per studiejaar zijn 60 studiepunten te behalen. Met de studiepunten kunnen we samen jouw studievoortgang goed volgen. Als je te weinig studiepunten behaalt dan kan dat gevolgen hebben voor de voortgang van jouw opleiding.

Als student ga je over naar het volgende leerjaar als het onderwijsgedeelte (je onderwijsgids) voor minimaal 90% voldaan is (54 studiepunten).
 Heb je minder dan 90% van de studiepunten behaald dan wordt in de studentenbespreking bekeken of er nog alternatieven mogelijk zijn.
 Over het inhalen van de resterende studiepunten worden samen met jou en de loopbaanbegeleider afspraken gemaakt.
 Heb je minder dan 80% (48 studiepunten) behaald dan kun je niet bevorderd worden naar het volgende leerjaar.
 Als tussentijds het onderwijstraject onvoldoende voortgang laat zien wordt je altijd hiervan schriftelijk op de hoogte gesteld door je loopbaanbegeleider.

2.7. Beroepspraktijkvorming

Een beroepsopleiding kan niet zonder de beroepspraktijk. Daarom volg je een deel van jouw opleiding in een bedrijf of instelling. We noemen dit beroepspraktijkvorming. Tijdens de BPV word je begeleid door een BPV-begeleider (van jouw school) en een praktijkopleider (van het leerbedrijf). Voor iedere BPV - periode wordt afgesproken gemaakt wat je gaat doen, welke eisen gesteld worden aan de BPV en hoe de BPV beoordeeld wordt.

Dit staat allemaal beschreven in je bpv werkboek of bpv gids dat je tijdens de opleiding ontvangt.

Naast de examens moet er altijd een voldoende beoordeling zijn voor de BPV

2.8. Activiteiten in het onderwijs- en loopbaanprogramma

In de onderstaande schema's wordt het programma van de opleiding beschreven. Er is per programma en leerlijn te lezen welke onderdelen in welke periode van de opleiding aan bod komt. Je kunt zien hoeveel studiepunten je kunt behalen en waar je leert.

| Onderwijsprogramma | | | | | BIS | BUS | BPV |
|--------------------|----------|---------|--------------------------------|---------------|-----|-----|-----|
| Leerlijn | leerjaar | Periode | Naam | Studie punten | | | |
| Basis leerlijn | 1 | | Burgerschap leerjaar 1 | 1 | x | | |
| Basis leerlijn | 2 | | Burgerschap leerjaar 2 | 1 | x | | |
| integrale leerlijn | 1 | | Integraleleerlijn | | X | | |
| integrale leerlijn | 1,2 | | Project 1 Projectvoorbereiding | 5 | X | | |
| integrale leerlijn | 1,2 | | Project 1 Projectuitvoering | 5 | | x | |
| integrale leerlijn | 1,2 | | Project 2 Projectvoorbereiding | 5 | X | | |

| | | | | | | | |
|--------------------|-----|--|--------------------------------------|----|---|---|--|
| integrale leerlijn | 1,2 | | Project 2 Projectuitvoering | 5 | | x | |
| integrale leerlijn | 1,2 | | Project 3 Projectvoorbereiding | 10 | X | | |
| integrale leerlijn | 1,2 | | Project 3 Projectuitvoering | 10 | | x | |
| integrale leerlijn | 1,2 | | Project 4 Projectvoorbereiding | 10 | X | | |
| Basis leerlijn | 1 | | Basisleerlijn | | X | | |
| Basis leerlijn | 1 | | Nederlands leerjaar 1 | 1 | X | | |
| Basis leerlijn | 2 | | Nederlands leerjaar 2 | 1 | X | | |
| Basis leerlijn | 1 | | Engels leerjaar 1 | 1 | X | | |
| Basis leerlijn | 2 | | Engels leerjaar 2 | 1 | X | | |
| Basis leerlijn | 1 | | Rekenen leerjaar 1 | 1 | X | | |
| Basis leerlijn | 2 | | Rekenen leerjaar 2 | 1 | X | | |
| integrale leerlijn | 1,2 | | Project 4 Projectuitvoering | 10 | | x | |
| integrale leerlijn | 1,2 | | Project 5 Projectvoorbereiding | 10 | X | | |
| integrale leerlijn | 1,2 | | Project 5 Projectuitvoering | 10 | | x | |
| integrale leerlijn | 1,2 | | Projectvoorbereiding 6 Portfolio-Pvb | 10 | X | | |
| integrale leerlijn | 1,2 | | Projectuitvoering 6 Portfolio-Pvb | 10 | | x | |
| Loopbaan leerlijn | 1 | | Loopbaanleerlijn | | X | | |
| Loopbaan leerlijn | 1 | | loopbaanbegeleiding leerjaar 1 | 1 | X | | |
| Loopbaan leerlijn | 2 | | loopbaanbegeleiding leerjaar 2 | 1 | X | | |
| Keuzeruimte | 1 | | Keuzeruimte | | X | | |
| Keuzeruimte | 1 | | Keuzeprogramma Leerjaar 1 | 5 | x | | |
| Keuzeruimte | 2 | | Keuzeprogramma Leerjaar 2 | 5 | x | | |

2.9. Ontwikkelingsgerichte beoordeling

Tijdens de opleiding volgen we jouw voortgang en ontwikkeling op de voet. We doen dit met behulp van ontwikkelingsgerichte beoordelingen. Er wordt gekeken hoe het met je gaat in de verschillende leerlijnen. Je leert ook om goed naar jezelf te kijken (te reflecteren) en uitspraken te doen over jouw eigen functioneren.

Zo krijg je een overzicht van je sterke en zwakke punten. Met jouw loopbaanbegeleider maak je afspraken over je studievoortgang. Deze worden vastgelegd in je leerarrangement.

3. Examinering

3.1 Examinering

Het examenprogramma is een overzicht van de examens waarmee jij te maken krijgt tijdens je opleiding.

Jij legt examens af die gericht zijn op jouw toekomstige beroep. Daarnaast zijn er ook examens voor bijvoorbeeld Nederlands en rekenen. In het volgende schema kun je zien welke examens je moet doen. De afkortingen die gebruikt worden zijn

| | |
|----|------------------|
| KT | kerntaak |
| WP | werkproces |
| LJ | leerjaar |
| OP | onderwijsperiode |

| | |
|---------|---------------------------------|
| Context | Waar wordt het examen afgenomen |
| BIS | Binnen de school |
| BUS | Buiten de school |
| BPV | Op de BPV plaats |

3.2 Overzicht examens

| Leerlijn | KT en WP | Examenvorm | leerjaar | n2 | n3 | n4 | Periode | Naam | Context | Normering | Invoer |
|-----------------|-------------------------------------|------------|----------|----|----|----|---------|---|---------|----------------|--------|
| examenprogramma | 1.1 1.2 1.3 1.4 1.5 1.6 1.7 1.8 1.9 | pvb | 2 | x | | | 4 | Proeve van bekwaamheid 1 () | BIS | O/V/G (V) 100% | Man |
| examenprogramma | 1.1 1.2 1.3 1.4 1.5 1.6 1.7 1.8 1.9 | pas | 2 | x | | | 4 | Portfolio assessment () | BIS | O/V/G (V) 100% | Man |
| examenprogramma | 2.1 2.2 2.3 2.4 2.5 2.6 | pvb | 2 | x | | | 4 | Proeve van bekwaamheid 1 () | BIS | O/V/G (V) 100% | Man |
| examenprogramma | 2.1 2.2 2.3 2.4 2.5 2.6 | pas | 2 | x | | | 4 | Portfolio assessment () | BIS | O/V/G (V) 100% | Man |
| examenprogramma | 3.1 3.2 3.3 3.4 3.5 3.6 3.7 | pvb | 2 | x | | | 4 | Proeve van bekwaamheid 2 () | BPV | O/V/G (V) 100% | Man |
| examenprogramma | 3.1 3.2 3.3 3.4 3.5 3.6 3.7 | pas | 2 | x | | | 4 | Portfolio assessment () | BIS | O/V/G (V) 100% | Man |
| examenprogramma | 4.1 4.2 4.3 4.4 4.5 4.6 4.7 | pvb | 2 | x | | | 4 | Proeve van bekwaamheid 2 (bpv) () | BPV | O/V/G (V) 100% | Man |
| examenprogramma | 4.1 4.2 4.3 4.4 4.5 4.6 4.7 | pas | 2 | x | | | 4 | Portfolio assessment () | BIS | O/V/G (V) 100% | Man |
| examenprogramma | Generiek | | 2 | | | | 0 | Nederlands Lezen/luisteren COE () | BIS | () | man |
| examenprogramma | Generiek | | 2 | | | | 0 | Nederlands Spreken (instellingsexamen) () | BIS | () | man |
| examenprogramma | Generiek | | 2 | | | | 0 | Nederlands Schrijven (instellingsexamen) () | BIS | () | man |
| examenprogramma | Generiek | | 2 | | | | 0 | Nederlands Gesprekken voeren (instellingsexamen) () | BIS | () | man |
| examenprogramma | Generiek | | 2 | | | | 0 | Rekenen 4 domeinen niveau toets () | BIS | () | man |
| examenprogramma | Generiek | | 2 | | | | 0 | Engels Lezen/luisteren COE | BIS | () | man |
| examenprogramma | Generiek | | 2 | | | | 0 | Engels Spreken (instellingsexamen) | BIS | () | man |
| examenprogramma | Generiek | | 2 | | | | 0 | Engels Schrijven (instellingsexamen) | BIS | () | man |
| examenprogramma | Generiek | | 2 | | | | 0 | Engels Gesprekken voeren (instellingsexamen) | BIS | () | man |
| examenprogramma | Voorwaardelijk | | | x | | | | keuzeruimte () | BIS | B/NB () 100% | |

3.2.1 Vormen van examens

Binnen de opleiding kun je te maken krijgen met verschillende vormen van examineren. Een voorbeeld hiervan is een proeve van bekwaamheid. In de proeve van bekwaamheid laat je zien dat je de taken die je moet uitvoeren in je beroep goed kan uitvoeren. Ook kun je een examen krijgen waarin kennis (kennisexamens) of vaardigheden (vaardigheidsexamens) worden geëxamineerd.

| | | | |
|-----|-----------------------------|------|-------------------------------------|
| PvB | Proeve van bekwaamheid | Ere | examen rekenen (CE) |
| cgi | Criteriumgericht interview | Elu | examen luisteren (CE) |
| ske | Kennisexamen schriftelijk | Ele | examen lezen (CE) |
| mke | Kennisexamen mondeling | lege | instellingsexamen gesprekken voeren |
| wsv | Werkstuk/verslag | lesp | instellingsexamen spreken |
| vex | Vaardigheidsexamens | lesc | instellingsexamen schrijven |
| pex | Praktijkexamens | iebt | instellingsexamen |
| cex | Casusexamens | | begrippenlijst/taalverzorging |
| pas | Portfolio-assessment | | |
| 360 | 360 graden feedback gesprek | | |
| sir | simulatie/rollenspel | | |

3.2.2 Plaats examinering

Een examen vindt plaats:

- Binnen de school (BIS)
- Buiten de school. (BUS) Dit kan zijn in een examencentrum of in een instelling of bedrijf waar je **GEEN** stage loopt
- Op de BPV plaats (BPV)

3.3. Landelijke eisen gesteld aan taal en rekenen voor alle studenten.

De eisen voor deze onderdelen zijn verschillend. Dit is afhankelijk van

- Niveau van de opleiding
- Duur van de opleiding
- Het jaar waarin je gediplomeerd wordt

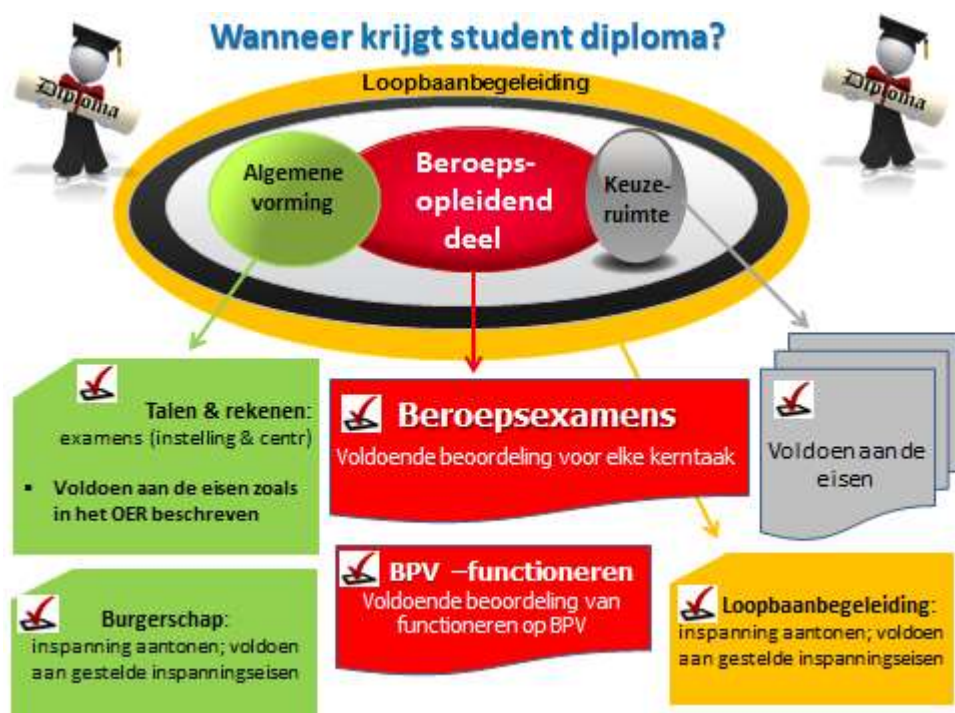
De overzichten hiervan kun je vinden op:
[Landelijke eisen Nederlands, Engels en Rekenen](#)

3.4 Regelingen m.b.t. examens

Summa College heeft een examenreglement. In dit document worden alle regels rondom de examens beschreven. Hier vind je bijvoorbeeld wat je moet doen als je het niet eens bent met een uitslag van het examen.

Het examenreglement vind je op: [Examenreglement](#)

3.5 Wanneer krijg je jouw diploma?



3.6 Veel voorkomende vrijstellingen

Misschien kom je in aanmerking voor een vrijstelling voor delen van de opleiding omdat je die al ergens anders hebt geleerd. Vrijstelling kun je krijgen voor:

- het onderwijs én het examen
- alleen voor het onderwijs. Het examen doe je dan met de andere studenten.

Als je vrijstelling wilt voor delen van de opleiding én het examen dien je een verzoek in bij de examencommissie. Die zal een uitspraak moeten doen. Je vrijstelling dient onderbouwd te zijn.

Om een vrijstelling aan te vragen neem je eerst contact op met je loopbaanbegeleider.

Via de loopbaanbegeleider krijg je het aanvraagformulier.

In het examenreglement kun je meer lezen over de vrijstellingsregeling.

Een vrijstelling voor alleen het onderwijs wordt toegekend door de teamleider van de opleiding. Ook deze vrijstelling vraag je aan en moet je onderbouwen. Dit kun je doen met jouw loopbaanbegeleider. Als je nog geen student van Summa bent, vraag hier dan naar tijdens je intake.

Als je een vrijstelling krijgt, maken we afspraken met jou hoe jouw onderwijsprogramma er uit komt te zien.

Veel voorkomende vrijstellingen voor rekenen, Nederlands en Engels, Loopbaan en burgerschap.

De overzichten hiervan kun je vinden op [vrijstellingen](#)

4. Urenoverzicht

| | | | | | | | | | |
|--|----------|------------------------------|------|-------------------|------|-------------------|-----|-------------------|-----|
| Crebonummer | 94591 | | | | | | | | |
| K-code/ variant | k1850bbi | | | | | | | | |
| leerweg | bbi | | | | | | | | |
| Activiteiten | | leerjaar 1 | | leerjaar 2 | | leerjaar 3 | | leerjaar 4 | |
| Begeleide onderwijsactiviteiten (BOT) Zoals lessen | | BOT | BPV | BOT | BPV | BOT | BPV | BOT | BPV |
| Beroepspraktijkvorming (BPV) | | 260 | 1216 | 260 | 1216 | | | | |
| * BOT = Begeleide onderwijstijd | | | | | | | | | |
| totaal BOT en BPV | | 260 | 1216 | 260 | 1216 | 0 | 0 | 0 | 0 |
| Totaal BOT en BPV leerjaar | | 1476 | | 1476 | | 0 | | 0 | |
| Activiteiten | | Totaal alle leerjaren | | | | | | | |
| Begeleide onderwijsactiviteiten (BOT) Zoals lessen | | BOT | BPV | | | | | | |
| Beroepspraktijkvorming (BPV) | | 520 | 2432 | | | | | | |
| Totaal BOT en BPV alle leerjaren | | 2952 | | | | | | | |