

Onderwijs- en Examenregeling 2015-2016

School voor Wonen en Design

Opleiding : Allround Montagemedewerker Gevelementen
Crebonummer : 94621

KBB : Stichting Hout en Meubel

Niveau : 3
Leerweg : BBL

Opleidingsduur : 2 jaar
Cohort¹ : 2015

Versie:1.1
9-7-2015

¹ In een cohortaanduiding is alleen startjaar en niet de duur van de opleiding verwerkt.

1 De opleiding

1.1. Wat doet een allround montagemedewerker gevelelementen

De Montagemedewerker timmerindustrie werkt bij een bedrijf dat gevelelementen of houtskeletbouwelementen maakt. Bij gevelelementen moet je denken aan kozijnen, ramen en deuren. Houtskeletbouwelementen zijn in de fabriek samengestelde wanden, vloeren en daken voor bijvoorbeeld houtskeletbouwwoningen.

Kijk eens naar het raam van de kamer waarin je zit. Heb je er wel eens over nagedacht welke bewerkingen er allemaal nodig zijn geweest voordat dat raam klaar was? De Montagemedewerker timmerindustrie doet het allemaal. Hij krijgt de losse onderdelen van de afdeling Machinaal houtbewerken, en stelt deze onderdelen daarna samen.

Als je wilt gaan werken als Montagemedewerker timmerindustrie kun je dit op drie niveaus doen (mbo-niveau 2, 3 en 4).

Je kunt kiezen uit vier richtingen:

- Montagemedewerker timmerindustrie (niveau 2)
- Allround montagemedewerker gevelelementen (niveau 3)
- Allround houtskeletbouwer (niveau 3)
- Meewerkend leidinggevende montage timmerindustrie (niveau 4)

De timmerindustrie

De timmerindustrie maakt onder andere gevelelementen (kozijnen, ramen en deuren). De timmerindustrie maakt ook wanden, vloeren en daken voor houtskeletbouwwoningen. De producten zijn vaak voor aannemers bestemd. Een klein deel van de bedrijven levert ook aan particulieren.

Kwaliteit staat hoog in het vaandel bij deze industrie. Alles wat de Montagemedewerker timmerindustrie maakt, moet voldoen aan de normen die voor de bouw gelden. En dat is niet zomaar. Als kozijnonderdelen niet precies in elkaar passen, dan komt er vocht in de verbinding. En dit vermindert de levensduur van het kozijn weer. Een goed kozijn gaat vele jaren mee en heeft minder onderhoud nodig.

De werkzaamheden

De montagemedewerker timmerindustrie verzamelt eerst de materialen die hij nodig heeft. Zo zoekt hij bijvoorbeeld de juiste lijmsoort op om kozijndelen te lijmen voor het opsluiten van kozijnen. Hierna gaat hij aan de slag met het samenstellen van door de machinale afdeling bewerkte onderdelen voor kozijnen, ramen, deuren of houtskeletbouwelementen. Na het samenstellen brengt hij vakvullingen aan in kozijnen en bekleedt elementen met diverse materialen. Vervolgens brengt hij draaiende delen aan zoals ramen en deuren. Als alle elementen afgemonteerd zijn, kan de Montagemedewerker timmerindustrie het product verzend klaar maken. Indien nodig bewerkt hij hout en/of plaatmateriaal met houtbewerkingsmachines zoals glaslatten, dorpelafdekkers en panelen

die voor het afmonteren op maat gemaakt moeten worden. Het is belangrijk om beschadigingen aan de elementen tijdens het transport naar de bouwplaats te voorkomen.

De Montagemedewerker timmerindustrie heeft een uitvoerende rol. Hij krijgt de opdracht op papier, of mondeling van zijn leidinggevende. De onderdelen waarmee hij moet gaan werken, krijgt hij doorgaans van de afdeling Machinale houtbewerking. Als hij de opdracht heeft gekregen, dan moet hij wel zelfstandig kunnen werken volgens voorschriften en procedures.

De Montagemedewerker timmerindustrie kan zich ook ontwikkelen tot een Allround vakman. Dit betekent dat hij de werkzaamheden van teammedewerkers kan begeleiden.

De Meewerkend leidinggevende montagemedewerker timmerindustrie mag leiding geven aan de afdeling. Ook bereidt hij de productieprocessen voor. Hierbij moet je denken aan de tijdsplanning en de planning van mensen. Hij coördineert de werkzaamheden.

Wat wordt er van een aankomend Montagemedewerker timmerindustrie verwacht?

Als je aan de slag wilt als Montagemedewerker timmerindustrie, dan moet je onderzoeken of dit werk bij je past. Van een beginnend Montagemedewerker timmerindustrie worden de volgende eigenschappen verwacht:

- Je houdt ervan om te werken met hout en plaatmateriaal. Je vindt het interessant om de eigenschappen van de verschillende houtsoorten en plaatmaterialen te leren kennen en ermee te werken.
- Onderdelen volgens tekening in elkaar te zetten, vind je leuk. In een kozijn bijvoorbeeld kunnen wel tientallen onderdelen zitten.
- Tijdens het productieproces kunnen storingen ontstaan. Als er tijdens het werk iets gebeurt waardoor je niet verder kunt, dan wordt verwacht dat je (in overleg) zelf naar oplossingen zoekt.
- Je bent nauwkeurig. Je moet netjes, precies, geconcentreerd en maatvast kunnen werken, omdat het product exact aan de vastgestelde kwaliteitseisen moet voldoen. Je hebt er plezier in om bijvoorbeeld hang- en sluitwerk van deuren nauwkeurig aan te brengen.
- Als Montagemedewerker timmerindustrie moet je zelfstandig én in een team kunnen werken. Je werkt voornamelijk zelfstandig, maar je moet ook goed met je leidinggevende kunnen overleggen en samenwerken met collega's.
- Je moet goed op de veiligheid letten, bijvoorbeeld tijdens het werken met houtbewerkingsmachines en handgereedschappen. Je moet de gezondheid van jezelf en van anderen natuurlijk niet in gevaar brengen. Werken volgens procedures en voorschriften vergt discipline.
- Als je Allround vakman wilt worden, moet je het ook leuk vinden om de werkzaamheden van andere medewerkers te begeleiden.
- Flexibiliteit is een belangrijk eigenschap van de Allround vakman. Binnen het montageproces moet je namelijk regelmatig wisselen van taken en werkzaamheden.

- Als Meewerkend leidinggevende montage timmerindustrie moet je ook voor nieuwe ontwikkelingen open staan. De ontwikkelingen in de timmerindustrie staan niet stil. Daarom moet je gemakkelijk met nieuwe technieken en werkwijzen kunnen werken.
- Leiding geven en plannen zijn ook twee belangrijke kwaliteiten van de Meewerkend leidinggevende montage timmerindustrie.

Enkele uitspraken van de Montagemedewerker timmerindustrie

‘Ik vind het leuk werk om montagewerk te doen, omdat je echt op de details moet letten. Daar houd ik van. Het is belangrijk dat je netjes werkt bij het aanbrengen van hang- en sluitwerk in een deur. Doe je dat niet, dan merk je namelijk later in het proces. Dan ben je veel tijd kwijt om de fout te herstellen en dat kost natuurlijk extra geld.’

‘Wanden en vloeren maken is wat ik vooral doe als Allround houtskeletbouwer. Daarbij let ik op zaken als isolatie en brandveiligheid. Is er voldaan aan alle eisen die daaraan worden gesteld? Dat is tegenwoordig erg belangrijk.’

‘Als Meewerkend leidinggevende montagemedewerker timmerindustrie heb ik de vakinhoudelijke kennis van het montagewerk, maar voer ik ook nog een stukje leidinggeven uit. Dat betekent dat ik overleg met de productieleider en de werkzaamheden van mijn team plan. Ook stuur ik mijn medewerkers aan en één keer per week leid ik het werkoverleg. Daarnaast houd ik de administratie bij en beheer ik de productiegegevens. Ik heb daarbij wel geleerd om nauwkeurig om te gaan met cijfertjes. Maar eigenlijk had ik die eigenschap al bij het montagewerk. Dan moet je namelijk ook heel precies werken, alleen dan met het materiaal en de verschillende machines.’

Voor meer informatie over de verschillende beroepen, kun je de beroepenclips bekijken op <http://internettv.roc.nl>. Kies de sectorgroep Bouw en vervolgens de sector Hout.

De beroepsopleiding die je volgt is gebaseerd op een landelijk geldend kwalificatiedossier. Hierin is beschreven wat je allemaal moet weten en kunnen om het beroep, waarvoor je opgeleid wordt, goed te kunnen uitvoeren.

Opleiding: Allround montagemedewerker gevelelementen	
Crebonummer (en variant): 94621	
Cohort: 2015	
Leerweg en niveau: BBL niveau 3	
Kwalificatiedossier 2015	
Kerntaak 1: Hout/plaatmateriaal bewerken met machines en gereedschappen	
Werkproces:	Examen*
1.1 Machinale werkzaamheden voorbereiden	PVB (BPV) + PA (BI)
1.2 Aanvullende productiegegevens samenstellen	PVB (BPV) + PA (BI)
1.3 Hout en plaatmateriaal selecteren, controleren en transporteren	PVB (BPV) + PA (BI)
1.4 Snijgereedschappen aanbrengen en instellen	PVB (BPV) + PA (BI) + VE (BI)
1.5 Houtbewerkingsmachines/gereedschappen instellen	PVB (BPV) + PA (BI) + VE (BI)
1.6 Proefbewerking uitvoeren	PVB (BPV) + PA (BI) + VE (BI)
1.7 Bewerkingen uitvoeren met houtbewerkingsmachines/gereedschappen	PVB (BPV) + PA (BI) + VE (BI)

1.8 Werkplek opruimen	PVB (BPV) + PA (BI)
1.9 Klein onderhoud uitvoeren	PVB (BPV) + PA (BI)
Kerntaak 2: Assembleren	
Werkproces:	Examen*
2.1 Montagewerkzaamheden voorbereiden	PVB (BPV) + PA (BI)
2.2 Materialen en gereedschappen selecteren, controleren en transporteren	PVB (BPV) + PA (BI)
2.3 Elementen samenstellen	PVB (BPV) + PA (BI)
2.4 Bijzondere gevelelementen samenstellen	PVB (BPV) + PA (BI)+ VE (BI)
2.7 Elementen afmonteren	PVB (BPV) + PA (BI) + VE (BI)
2.8 Bijzondere bewegende delen in gevelelementen aanbrengen	PVB (BPV) + PA (BI)
2.9 Verzendklaar maken	PVB (BPV) + PA (BI)
2.10 Werkplek opruimen	PVB (BPV) + PA (BI)
2.11 Klein onderhoud uitvoeren	PVB (BPV) + PA (BI)
Kerntaak 3: Afdeling montage timmerindustrie leiden	
Werkproces:	Examen*
3.3 Begeleiden en instrueren	PVB (BPV) + PA (BI)
3.5 Productieproces bewaken	PVB (BPV) + PA (BI)

*NB beroepsgerichte examens worden ingekocht bij SH&M

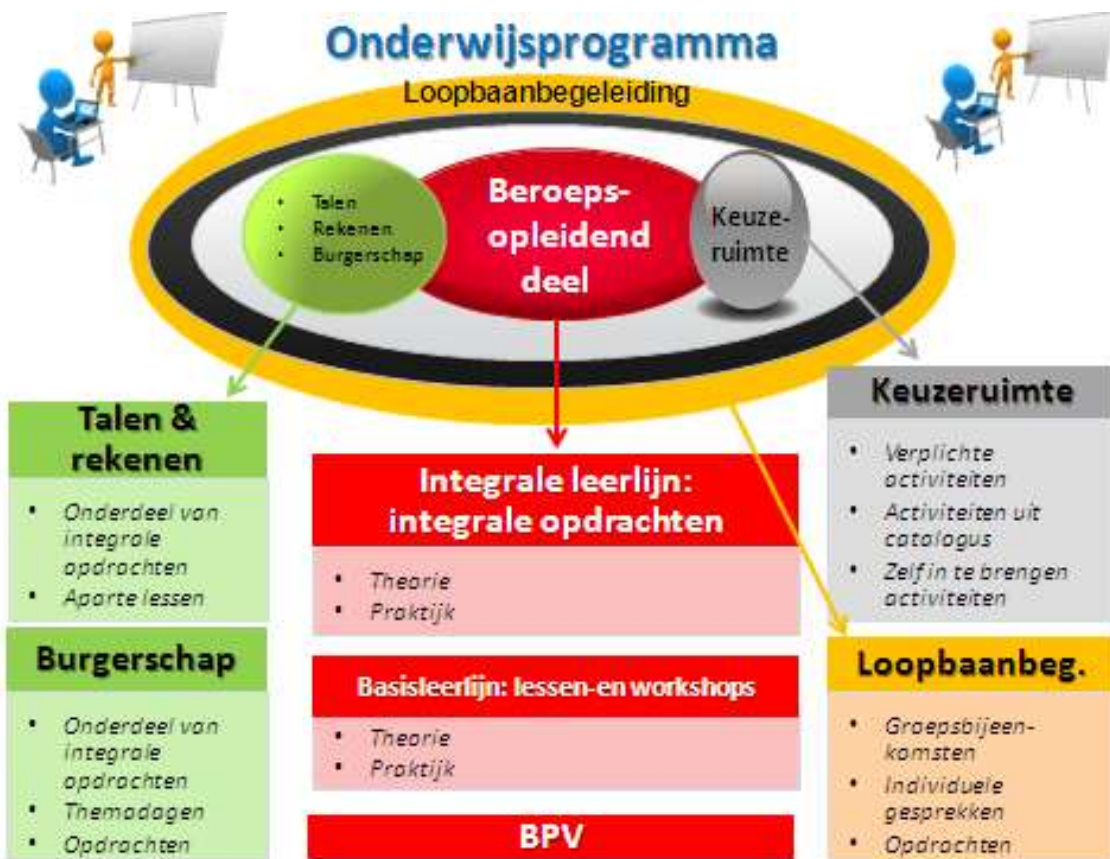
1.2. Opzet van de beroepsopleiding

In een beroepsopleiding heb je te maken met kerntaken, werkprocessen en competenties. Kerntaken zijn activiteiten die je in jouw beroep moet uitvoeren en die steeds weer terugkomen. Iedere kerntaak bestaat weer uit werkprocessen. Dat zijn de stapjes die bij de (kern)taak horen.

Om de kerntaken en werkprocessen goed uit te kunnen voeren moet je beschikken over competenties. Voorbeelden van competenties zijn: 'samenwerken en overleggen', 'plannen en organiseren' en 'instructies en procedures opvolgen'.

Naast de beroepsopleiding moet jij ook voldoen aan landelijke eisen die gesteld worden aan:

- Nederlands,
- Rekenen
- Loopbaan
- Burgerschap
- Keuzeruimte



De opleiding is opgebouwd uit twee programma's:

1. Het onderwijsprogramma
2. Het examenprogramma

Hieronder kun je lezen wat de activiteiten in het onderwijs- en loopbaanprogramma zijn en hoe dit beoordeeld wordt. Ook wordt uitgelegd hoe het zit met de studiepunten. In hoofdstuk 3 kun je lezen hoe je examenprogramma eruit ziet.

2. Het onderwijsprogramma

2.1. Leerlijnen

Het onderwijsprogramma bestaat uit **3 leerlijnen**

1. **Integrale leerlijn:** Binnen de **integrale leerlijn** ga je aan de slag met opdrachten. Deze opdrachten zijn afgeleid van het beroep waarvoor je wordt opgeleid. In deze leerlijn verwerf je ook de theorie en vaardigheden die je nodig hebt om de opdrachten uit te kunnen voeren. Op deze manier ontwikkel je je competenties.
2. **Basisleerlijn:** We kunnen je niet alles leren via opdrachten. Alle andere kennis en vaardigheden leer je in de basisleerlijn. Binnen de basisleerlijn bereiden we je ook voor op de examens voor Nederlands en rekenen. En je werkt aan burgerschapscompetenties. Voor burgerschap doe je geen examen, maar moet je voldoen aan een inspanningsverplichting. De inhoud en de inspanningsverplichting wordt bij kopje 2.3 beschreven.
3. **Loopbaanleerlijn:** Je gaat aan de slag met je loopbaan(zie 2.4) Tijdens de opleiding ontwikkel je je tot een beginnend beroepsbeoefenaar. Het is van belang om je ontwikkeling zowel op onderwijsinhoud , studievaardigheden als werknemersvaardigheden te volgen en regelmatig te meten.

2.2. Keuzeruimte:

Een deel van de opleiding heet keuzeruimte. De keuzeruimte kan op verschillende manieren ingevuld worden:

- Aanbod vanuit de school dat verplicht is voor iedere student.
- Aanbod in overleg met het werkveld.
- Aanbod van diverse activiteiten waar jij als student uit mag kiezen.
- Eigen keuze die jij als student maakt door zelf met een voorstel te komen. Jouw voorstel moet wel door de school goedgekeurd worden.

2.3. Burgerschap

Burgerschap is een verplicht deel van de opleiding. Burgerschap heeft te maken met politiek, deelnemen aan het arbeidsproces, functioneren als kritisch consument, deel uitmaken van de gemeenschap, omgaan met de verschillende culturen en gezonde leefwijze.

Dimensies van burgerschap		De inspanning die je als student moet leveren
<i>Politiek-juridische dimensie</i>	Je bent in staat én bereid om je te verdiepen in de politiek van Nederland en een actieve bijdrage te leveren door bijvoorbeeld te stemmen of mee te denken bij politieke besluitvorming bijvoorbeeld door lid te zijn van de studentenraad.	De student is verplicht aanwezig bij de ingeroosterde lessen burgerschap en maakt de afgesproken opdrachten voor burgerschap. De opdrachten staan op Fronter onder het tabblad burgerschap. Naast deze verplichte opdrachten zijn er per opleiding onderdelen van de dimensies verweven in de integrale opdrachten en/of opdrachtenmappen. Dit onderdeel kan vervangen worden door het zijn van lid van de studentenraad of politieke beweging.
<i>Economische dimensie</i>	<ul style="list-style-type: none"> a. Je bent bereid én in staat een bijdrage te leveren aan het arbeidsproces b. Je bent bereid én in staat om op een verantwoorde manier je te gedragen als consument 	De student is verplicht aanwezig bij de ingeroosterde lessen burgerschap en maakt de afgesproken opdrachten voor burgerschap. De opdrachten staan op Fronter onder het tabblad burgerschap. Naast deze verplichte opdrachten zijn er per opleiding onderdelen van de dimensies verweven in de integrale opdrachten en/of opdrachtenmappen.
<i>Sociaal maatschappelijke dimensie</i>	Je bent in staat én bereid om deel uit te maken van de samenleving en daar een bijdrage aan te leveren door bijvoorbeeld vrijwilligerswerk te doen.	De student is verplicht aanwezig bij de ingeroosterde lessen burgerschap en maakt de afgesproken opdrachten voor burgerschap. De opdrachten staan op Fronter onder het tabblad burgerschap. Naast deze verplichte opdrachten zijn er per opleiding

		onderdelen van de dimensies verweven in de integrale opdrachten en/of opdrachtenmappen.
<i>Vitaal burgerschap</i>	Je bent bereid én in staat om te reflecteren op je eigen gezondheid en leefstijl. Je bent bereid én in staat zorg te dragen voor je eigen gezondheid en leefstijl als burger én als werknemer.	De student is verplicht aanwezig bij de ingeroosterde lessen burgerschap en maakt de afgesproken opdrachten voor burgerschap. De opdrachten staan op Fronter onder het tabblad burgerschap. Naast deze verplichte opdrachten zijn er per opleiding onderdelen van de dimensies verweven in de integrale opdrachten en/of opdrachtenmappen. Daarnaast is er voor BOL studenten nog een sportdag die voor alle studenten die ingeroosterd staan verplicht is

2.4. Het loopbaanprogramma

Binnen de beroepsopleiding die jij volgt, moet je om het diploma te kunnen behalen voldoen aan de inspanningsverplichting voor loopbaan. Dit is een landelijke eis. Hieronder kun je zien wat jouw opleiding verwacht van jou in de loopbaanlijn.

Iedere student bij Summa College heeft een loopbaanbegeleider. De loopbaanbegeleider begeleidt jou tijdens je hele opleiding en je hebt regelmatig gesprekken met hem. In het loopbaanprogramma leer je je eigen talenten en kwaliteiten onder woorden te brengen en na te denken over wat je geleerd hebt over het beroep en over jezelf. Je kijkt terug op ervaringen in je BPV, bekijkt wat je daarvan geleerd hebt en wat je daar vervolgens mee wil doen. Zo krijg je een steeds beter beeld van jezelf en kun je aan het einde van je opleiding een goede keuze maken of en waar je wilt gaan werken of dat je nog verder wilt studeren.

Binnen het loopbaanprogramma ga je de volgende competenties ontwikkelen.

Loopbaancompetenties die je verder gaat ontwikkelen		De inspanning die je als student moet leveren
<i>Ontdek je talent</i> (Capaciteitenreflectie)	Wat kun je? Waar ben je goed in? Waar wil je het beste in worden?	Naast de verplichte aanwezigheid bij de lessen/afspraken met de loopbaanbegeleider maakt de student in overleg met zijn loopbaanbegeleider voor elk loopbaanonderdeel minimaal 2 opdrachten uit opdrachtenmagazijn op fronter onder het tabblad loopbaanbegeleiding. (of bespreekt de student met zijn loopbaanbegeleider vervangende opdrachten die beter van toepassing zijn voor hem of haarzelf) Dus in totaal minimaal 10 opdrachten.
<i>Ontdek je passie</i> (Motievenreflectie)	Wat wil je? Wat houdt je bezig? Waar wil je moeite voor doen?	
<i>Ontdek je werkplek</i> (Werkexploratie)	Wat kies je? Welke uitdagingen en dilemma's kom je tegen op je werk/je BPV? Wat voor (soort) werk past bij mij?	
<i>Zelf aan zet</i> (Loopbaansturing)	Wat ga je ontdekken? Wat ga je oefenen en bewijzen? Wat ga ik doen om mijn opleiding af te maken of werk te vinden?	
<i>In gesprek met</i> (Netwerken)	Wie heb je nodig om je wensen te realiseren? Wie kun je om hulp vragen?	

2.5. Rekenen en Nederlands

Iedere student binnen het Middelbaar Beroeps Onderwijs krijgt Nederlands en Rekenen binnen de opleiding. Het maakt niet uit welke opleiding je volgt. (zie ook schema bij punt: 3.3)

2.6. Studiepunten

Het opleidingsprogramma is ingedeeld in verschillende onderwijsproducten. Voor ieder onderwijsproduct worden punten toegekend. Dit noemen we studiepunten. Per studiejaar zijn 60 studiepunten te behalen. Met de studiepunten kunnen we samen jouw studievoortgang goed volgen. Als je te weinig studiepunten behaalt dan kan dat gevolgen hebben voor de voortgang van jouw opleiding.

Als student ga je over naar het volgende leerjaar als het onderwijsgedeelte (je onderwijsgids) voor minimaal 90% voldaan is (54 studiepunten).
Heb je minder dan 90% van de studiepunten behaald dan wordt in de studentenbespreking bekeken of er nog alternatieven mogelijk zijn.
Over het inhalen van de resterende studiepunten worden samen met jou en de loopbaanbegeleider afspraken gemaakt.
Heb je minder dan 80% (48 studiepunten) behaald dan kun je niet bevorderd worden naar het volgende leerjaar.
Als tussentijds het onderwijstraject onvoldoende voortgang laat zien wordt je altijd hiervan schriftelijk op de hoogte gesteld door je loopbaanbegeleider.

2.7. Beroepspraktijkvorming

Een beroepsopleiding kan niet zonder de beroepspraktijk. Daarom volg je een deel van jouw opleiding in een bedrijf of instelling. We noemen dit beroepspraktijkvorming. Tijdens de BPV word je begeleid door een BPV-begeleider (van jouw school) en een praktijkopleider (van het leerbedrijf). Voor iedere BPV - periode wordt afgesproken gemaakt wat je gaat doen, welke eisen gesteld worden aan de BPV en hoe de BPV beoordeeld wordt.

Dit staat allemaal beschreven in je bpv werkboek of bpv gids dat je tijdens de opleiding ontvangt.

Naast de examens moet er altijd een voldoende beoordeling zijn voor de BPV

2.8. Activiteiten in het onderwijs- en loopbaanprogramma

In de onderstaande schema's wordt het programma van de opleiding beschreven. Er is per programma en leerlijn te lezen welke onderdelen in welke periode van de opleiding aan bod komt. Je kunt zien hoeveel studiepunten je kunt behalen en waar je leert.

Onderwijsprogramma					BIS	BUS	BPV
Leerlijn	leerjaar	Periode	Naam	Studie punten			
Basis leerlijn	1		Leerjaar 1 - Basisleerlijn		X		
Basis leerlijn	1	2	Nederlands periode 1 en 2	2	X		
Basis leerlijn	1	2	Rekenen 2f periode 1 en 2	2	X		
Basis leerlijn	1	2	Burgerschap periode 1 en 2	2	x		
Basis leerlijn	1	2	Remindo periode 1 en 2	4	x		
Basis leerlijn	1	2	Informatica periode 1 en 2	4	x		
Basis leerlijn	1	4	Nederlands periode 3 en 4	2	X		
Basis leerlijn	1	4	Rekenen 2f periode 3 en 4	2	X		
Basis leerlijn	1	4	Burgerschap periode 3 en 4	2	x		
Basis leerlijn	1	4	Remindo periode 3 en 4	4	x		
Basis leerlijn	1	4	Informatica periode 3 en 4	4	x		
integrale leerlijn	1		Leerjaar 1 - Integraleleerlijn		X		
integrale leerlijn	1	4	Algemeen werkboek	7	X		
integrale leerlijn	1	4	Beroepstaak 2	7	X		
integrale leerlijn	1	4	Beroepstaak 3	7	X		
integrale leerlijn	1	4	Beroepstaak 4	7	X		
Loopbaan leerlijn	1		Leerjaar 1 - Loopbaanleerlijn		X		
Loopbaan leerlijn	1	1	Loopbaanbegeleiding periode 1	1			x
Loopbaan leerlijn	1	2	Loopbaanbegeleiding periode 2	1			x
Loopbaan leerlijn	1	3	Loopbaanbegeleiding periode 3	1			x
Loopbaan leerlijn	1	4	Loopbaanbegeleiding periode 4	1			x
Basis leerlijn	2		Leerjaar 2 - Basisleerlijn		X		
Basis leerlijn	1	2	Nederlands periode 1 en 2	2	X		
Basis leerlijn	1	2	Rekenen 2f periode 1 en 2	2	X		
Basis leerlijn	1	2	Burgerschap periode 1 en 2	2	x		
Basis leerlijn	1	2	Remindo periode 1 en 2	4	x		
Basis leerlijn	1	2	Informatica periode 1 en 2	4	x		
Basis leerlijn	2	3	Nederlands periode 3	2	X		
Basis leerlijn	2	3	Rekenen 2f periode 3	2	X		
Basis leerlijn	2	3	Burgerschap periode 3	2	x		
Basis leerlijn	2	3	Remindo periode 3	4	x		
Basis leerlijn	2	3	Informatica periode 3	4	x		
integrale leerlijn	2		Leerjaar 2 - Integraleleerlijn		X		
integrale leerlijn	2	4	Beroepstaak 5	10			x
integrale leerlijn	2	4	Beroepstaak 6	9			x

integrale leerlijn	2	4	Beroepstaak 7	9			x
Loopbaan leerlijn	2		Leerjaar 2 - Loopbaanleerlijn		X		
Loopbaan leerlijn	2	1	Loopbaanbegeleiding periode 1	1	x		
Loopbaan leerlijn	2	2	Loopbaanbegeleiding periode 2	1	x		
Loopbaan leerlijn	2	3	Loopbaanbegeleiding periode 3	1	x		
Loopbaan leerlijn	2	4	Loopbaanbegeleiding periode 4	1	x		
Keuzeruimte	2		Leerjaar 2 - Keuzeruimte		X		
	2	3	keuzeruimte opleiding				x

2.9. Ontwikkelingsgerichte beoordeling

Tijdens de opleiding volgen we jouw voortgang en ontwikkeling op de voet. We doen dit met behulp van ontwikkelingsgerichte beoordelingen. Er wordt gekeken hoe het met je gaat in de verschillende leerlijnen. Je leert ook om goed naar jezelf te kijken (te reflecteren) en uitspraken te doen over jouw eigen functioneren.

Zo krijg je een overzicht van je sterke en zwakke punten. Met jouw loopbaanbegeleider maak je afspraken over je studievoortgang. Deze worden vastgelegd in je leerarrangement.

3. Examinering

3.1 Examinering

Het examenprogramma is een overzicht van de examens waarmee jij te maken krijgt tijdens je opleiding.

Jij legt examens af die gericht zijn op jouw toekomstige beroep. Daarnaast zijn er ook examens voor bijvoorbeeld Nederlands en rekenen. In het volgende schema kun je zien welke examens je moet doen. De afkortingen die gebruikt worden zijn

KT	kerntaak
WP	werkproces
LJ	leerjaar
OP	onderwijsperiode

Context Waar wordt het examen afgenomen

BIS Binnen de school

BUS Buiten de school

BPV Op de BPV plaats

3.2 Overzicht examens

Leertijd	KT en WP	Examenvorm	leerjaar	n2	n3	n4	Periode	Naam	Context	Normering	Invoer
examenprogramma	1.1 1.2 1.3 1.4 1.5 1.6 1.7 1.8 1.9	pvb	2	x			4	Proeve van Bekwaamheid	BPV	O//G (v) 100%	Man
examenprogramma	1.4 1.5 1.6 1.7	vex	2	x			4	Vakvaardigheidstoets	BIS	O//G (v) 100%	Man
examenprogramma	1.1 1.2 1.3 1.4 1.5 1.6 1.7 1.8 1.9	pas	2	x			4	Portfolioassessment	BIS	O//G (v) 100%	Man
examenprogramma	2.1 2.2 2.3 2.4 2.7 2.8 2.9 2.10 2.11	pvb	2	x			4	Proeve van Bekwaamheid	BPV	O//G (V) 100%	Man
examenprogramma	2.4 2.7	vex	2	x			4	Vakvaardigheidstoets	BIS	O//G (V) 100%	Man
examenprogramma	2.1 2.2 2.3 2.4 2.7 2.8 2.9 2.10 2.11	pas	2	x			4	Portfolioassessment	BIS	O//G (V) 100%	Man
examenprogramma	3.3 3.5	pvb	2	x			4	Proeve van Bekwaamheid	BPV	O//G (V) 100%	Man
examenprogramma	3.3 3.5	pas	2	x			4	Portfolioassessment	BIS	O//G (V) 100%	Man
examenprogramma	Generiek		2				0	Nederlands Lezen/luisteren COE	BIS	()	Man
examenprogramma	Generiek		2				0	Nederlands Spreken (instellingsexamen)	BIS	()	Man
examenprogramma	Generiek		2				0	Nederlands Schrijven (instellingsexamen)	BIS	()	Man
examenprogramma	Generiek		2				0	Nederlands Gesprekken voeren (instellingsexamen)	BIS	()	Man
examenprogramma	Generiek		2				0	Rekenen 4 domeinen niveau toets	BIS	()	Man

3.2.1 Vormen van examens

Binnen de opleiding kun je te maken krijgen met verschillende vormen van examineren. Een voorbeeld hiervan is een proeve van bekwaamheid. In de proeve van bekwaamheid laat je zien dat je de taken die je moet uitvoeren in je beroep goed kan uitvoeren. Ook kun je een examen krijgen waarin kennis (kennisexamens) of vaardigheden (vaardigheidsexamens) worden geëxamineerd.

PvB	Proeve van bekwaamheid	Ere	examen rekenen (CE)
cgi	Criteriumgericht interview	Elu	examen luisteren (CE)
ske	Kennisexamen schriftelijk	Ele	examen lezen (CE)
mke	Kennisexamen mondeling	lege	instellingsexamen gesprekken voeren
wsv	Werkstuk/verslag	lesp	instellingsexamen spreken
vex	Vaardigheidsexamen	lesc	instellingsexamen schrijven
pex	Praktijkexamen	iebt	instellingsexamen
cex	Casusexamen		begrippenlijst/taalverzorging
pas	Portfolio-assessment		
360	360 graden feedback gesprek		
Sir	simulatie/rollenspel		

3.2.2 Plaats examinering

Een examen vindt plaats:

- Binnen de school (BIS)
- Buiten de school. (BUS) Dit kan zijn in een examencentrum of in een instelling of bedrijf waar je **GEEN** stage loopt
- Op de BPV plaats (BPV)

3.3. Landelijke eisen gesteld aan taal en rekenen voor alle studenten.

De eisen voor deze onderdelen zijn verschillend. Dit is afhankelijk van

- Niveau van de opleiding
- Duur van de opleiding
- Het jaar waarin je gediplomeerd wordt

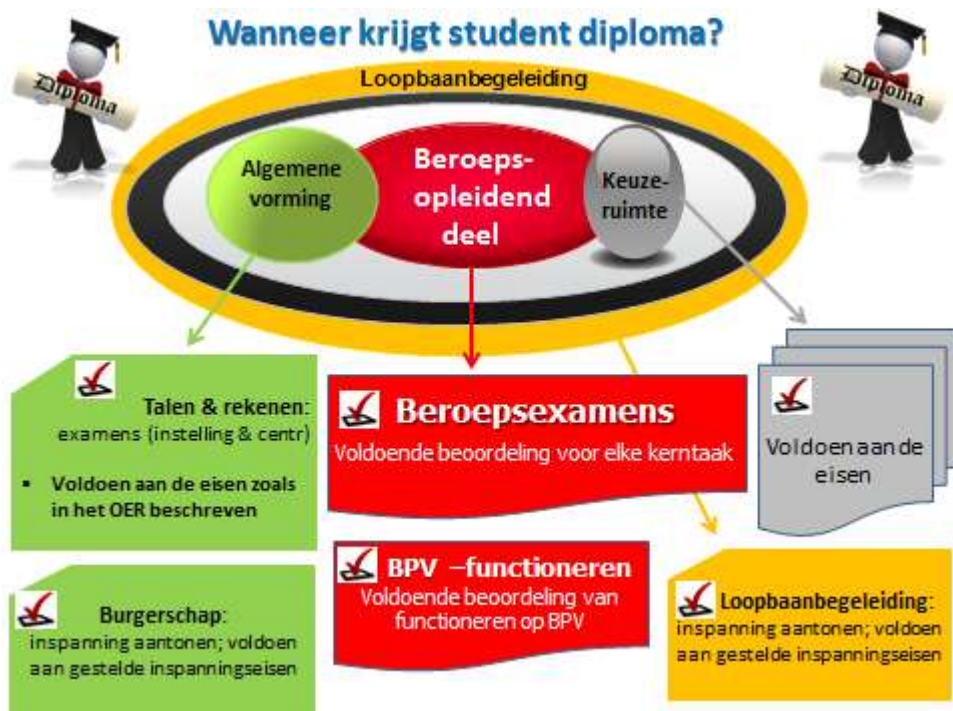
De overzichten hiervan kun je vinden op: [Landelijke eisen Nederlands, Engels en Rekenen](#)

3.4 Regelingen m.b.t. examens

Summa College heeft een examenreglement. In dit document worden alle regels rondom de examens beschreven. Hier vind je bijvoorbeeld wat je moet doen als je het niet eens bent met een uitslag van het examen.

Het examenreglement vind je op: [Examenreglement](#)

3.5 Wanneer krijg je jouw diploma?



3.6 Veel voorkomende vrijstellingen

Misschien kom je in aanmerking voor een vrijstelling voor delen van de opleiding omdat je die al ergens anders hebt geleerd. Vrijstelling kun je krijgen voor:

- het onderwijs én het examen
- alleen voor het onderwijs. Het examen doe je dan met de andere studenten.

Als je vrijstelling wilt voor delen van de opleiding én het examen, dien je een verzoek in bij de examencommissie. Die zal een uitspraak moeten doen. Je vrijstelling dient onderbouwd te zijn.

Om een vrijstelling aan te vragen neem je eerst contact op met je loopbaanbegeleider.

Via de loopbaanbegeleider krijg je het aanvraagformulier.

In het examenreglement kun je meer lezen over de vrijstellingsregeling.

Een vrijstelling voor alleen het onderwijs wordt toegekend door de teamleider van de opleiding. Ook deze vrijstelling vraag je aan en moet je onderbouwen. Dit kun je doen met jouw loopbaanbegeleider. Als je nog geen student van Summa bent, vraag hier dan naar tijdens je intake.

Als je een vrijstelling krijgt, maken we afspraken met jou hoe jouw onderwijsprogramma er uit komt te zien.

Veel voorkomende vrijstellingen voor rekenen, Nederlands en Engels, Loopbaan en burgerschap.

De overzichten hiervan kun je vinden op [vrijstellingen](#)

4. Urenoverzicht

Crebonummer	94621	
K-code/ variant	k1837bbl	
leerweg	bbl	

Activiteiten	leerjaar 1		leerjaar 2		leerjaar 3		leerjaar 4	
	BOT	BPV	BOT	BPV	BOT	BPV	BOT	BPV
Begeleide onderwijsactiviteiten (BOT) Zoals lessen	240		240		0			
Beroepspraktijkvorming (BPV)		1216		1216		0		
* BOT = Begeleide onderwijstijd								
totaal BOT en BPV	240	1216	240	1216	0	0	0	0
Totaal BOT en BPV leerjaar	1456		1456		0		0	

Activiteiten	Totaal alle leerjaren	
	BOT	BPV
Begeleide onderwijsactiviteiten (BOT) Zoals lessen	480	
Beroepspraktijkvorming (BPV)		2432
Totaal BOT en BPV alle leerjaren	2912	