

Onderwijs- en Examenregeling 2015-2016

School voor Wonen en Design

Opleiding : Werkvoorbereider Houtbranche (Meubelscheepsinterieurbouw)
Crebonummer : 94651

KBB : Stichting Hout en Meubel

Niveau : 4
Leerweg : BBL

Opleidingsduur : 2 jaar (na niveau 3)
Cohort¹ : 2015

Versie:1.1
9-7-2015

¹ In een cohortaanduiding is alleen startjaar en niet de duur van de opleiding verwerkt.

1 De opleiding

1.1. Wat doet een werkvoorbereider houtbranche

Een Werkvoorbereider, het woord zegt het eigenlijk al, bereidt het werk voor. Of beter gezegd: hij bereidt het project voor. Je kan dan bijvoorbeeld denken aan een technische tekening maken, inkopen van materialen en afstemmen van de situatie met alle betrokkenen. Daarnaast kan hij ook calculeren, oftewel berekeningen maken van alle kosten die bij het project komen kijken.

De projecten waaraan de Werkvoorbereider houtbranche werkt, zijn divers. Het gaat bijvoorbeeld om woningrenovatie of horecameubilair. De Werkvoorbereiderhout branche heeft hiervoor natuurlijk vakinhoudelijke kennis. Bovenal organiseert en begeleidt hij het project en heeft hij een adviserende rol. Hij werkt meestal alleen. Hij zit op het kantoor van zijn bedrijf. Bij grote bedrijven werkt hij samen met anderen, bijvoorbeeld met inkopers, verkopers, calculators, tekenaars of andere werkvoorbereiders.

De opleiding Werkvoorbereider houtbranche is op mbo niveau 4.

Je kunt kiezen uit drie richtingen:

- Werkvoorbereider timmerindustrie (mbo niveau 4)
- Werkvoorbereider meubelindustrie/(scheeps)interieurbouw (mbo niveau 4)
- Commercieel technisch medewerker houthandel (mbo niveau 4)

De timmerindustrie

De timmerindustrie maakt onderdelen voor de bouw, zoals kozijnen, ramen, deuren en trappen. Ook maakt deze industrie houtskeletbouwelementen; dat zijn wanden, vloeren en daken voor woningen. Kwaliteit is een sleutelbegrip in de timmerindustrie. Alles wat namelijk gemaakt wordt, moet voldoen aan de normen die voor de bouw gelden. Als kozijnonderdelen niet precies in elkaar passen, komt er vocht in de verbinding. Dit vermindert de levensduur van het kozijn. Een ander voorbeeld van de aandacht voor kwaliteit is het Politiekeurmerk Veilig Wonen waaraan timmerproducten moeten voldoen. De Werkvoorbereider houtbranche moet hier in de voorbereiding van het werk goed op letten.

De meubelindustrie/(scheeps)interieurbouw

Bedrijven in de meubelindustrie en (scheeps)interieurbouw leveren interieurbetimmeringen, balies, kasten, zitmeubelen en allerlei andere onderdelen voor de inrichting van woningen, winkels, kantoren en schepen. Creativiteit is belangrijk binnen deze industrie. Elk product is immers weer anders en moet vaak op maat gemaakt worden. De Werkvoorbereider houtbranche gaat dan ook op pad naar de locatie om de situatie in te meten. Klopt de situatie met de gegevens die hij aangeleverd heeft gekregen? Of zitten er

in een ruimte misschien muren, leidingen of stopcontacten in de weg? Deze belemmeringen moet hij weer meenemen in zijn plan van aanpak.

De houthandel

De houthandel koopt hout en/of plaatmateriaal in en bewerkt het indien nodig voor klanten in de bouw, timmerindustrie, meubelindustrie, (scheeps)interieurbouwbedrijven en particulieren. De klanten geven aan in welke kwaliteit en afmeting zij het hout of plaatmateriaal willen ontvangen. Het gaat vaak om grote hoeveelheden hout. Vrachtwagens rijden af en aan om het hout op te halen. Ook heeft de houthandel vaak grote hoeveelheden (bewerkt of onbewerkt) hout en/of plaatmateriaal in voorraad liggen. De Werkvoorbereider houtbranche is vooral in de houthandel verantwoordelijk voor het bewerkingsproces en de logistieke kant. Juist omdat het om zulke grote partijen hout en/of plaatmateriaal gaat. Daarnaast speelt verkopen en adviseren van klanten een grote rol.

De werkzaamheden

De Werkvoorbereider houtbranche is de spin in het web van een project. Hij is er namelijk van begin tot eind bij betrokken. Er zijn veel verschillende voorbereidende taken die hij doet, zoals het inmeten van ruimtes. Als alle gegevens bekend zijn, kan hij de technische tekening maken. Dit doet hij met behulp van een geautomatiseerd tekenprogramma. Verder stelt hij productiegegevens samen. Ook berekent hij de prijzen van materialen en manuren en dergelijke. Hij stelt daarna een offerte op. Als het project eenmaal loopt, houdt de Werkvoorbereider altijd een vinger aan de pols. Hij overlegt met zijn leidinggevende, de productie leider en de klant. Ook maakt hij aan het eind van het project een nacalculatie: wat is het verschil met de calculatie aan het begin en de uiteindelijke kosten. Dit is weer belangrijk omdat het bedrijf hiervan kan leren voor een volgend project.

Wat wordt er van een aankomend Werkvoorbereider houtbranche verwacht?

Als je aan de slag wilt als Werkvoorbereider houtbranche, dan moet je onderzoeken of dit werk bij je past. Van een beginnend Werkvoorbereider houtbranche worden de volgende eigenschappen verwacht:

- Je weet alles over het product én wat er allemaal bij komt kijken om het te maken. Bijvoorbeeld over het inplannen van mensen en machines, en de tijd die nodig is van ontwerp tot oplevering.
- Je ziet er niet tegenop om ingewikkelde kostprijsberekeningen te maken. Het gaat immers vaak om grote projecten waarbij veel kosten komen kijken.
- Je vindt het een uitdaging om voor klanten een passende aanbieding te maken waarin hun wensen tot uiting komen en de belangen van het bedrijf optimaal tot zijn recht komen.
- Je vindt het een uitdaging om zo goed mogelijk in te plannen.
- Je werkt kostenbewust. Dat wil bijvoorbeeld zeggen dat je goed bent in onderhandelen over prijzen en een zo scherp mogelijke offerte probeert te krijgen.

- Je hebt oog voor de kwaliteit van het project waaraan jij werkt.
- Je bent nauwkeurig en zorgvuldig. Eén foute berekening aan het begin van het project, kan namelijk veel gevolgen hebben voor de kosten en tijdsplanning.
- Je bent stressbestendig. Soms moet een project voor een bepaalde tijd af en dan houd je het hoofd koel.
- Je hebt veel contacten met verschillende mensen (bijvoorbeeld tekenaars, de klant, leveranciers en je leidinggevende). Daarom vind je het ook leuk om met mensen te communiceren.
- Je signaleert als iets niet goed loopt of als iemand ontevreden is. Als je bijvoorbeeld tijdens een gesprekje merkt dat de klant niet helemaal tevreden is, probeer je naar een oplossing te zoeken.

Enkele uitspraken van de Werkvoorbereider houtbranche

‘Ik vind het een uitdaging om alles zo goed en efficiënt mogelijk voor te bereiden, en dat alles weer binnen een bepaalde tijd. Als ons bedrijf namelijk te duur is, zal de aannemer een ander timmerbedrijf kiezen om het project uit te voeren. Maar je kunt ook niet zomaar heel goedkoop gaan worden, dan draai je verlies. Dus de gulden middenweg vinden (samen met mijn leidinggevende), is voor mij de kick. En kwaliteit is natuurlijk altijd belangrijk.’

‘Ik was laatst in de apotheek waar wij het meubilair voor hebben gemaakt. Dus de balie en zo’n heel grote kast met van die kleine laadjes. Ik heb alles voorbereid en getekend voor dat project, maar ik had het eindresultaat nog niet gezien. Nou, dat mocht er wezen. Daar heb ik als Werkvoorbereider toch een groot aandeel in gehad.

‘Wij leveren hout en plaatmateriaal aan andere bedrijven, zoals aannemers. Soms willen ze een bewerking aan het materiaal, zoals zagen en schaven, soms willen ze het materiaal onbewerkt hebben. Er zitten in mijn werk veel logistieke activiteiten: zijn de juiste materialen bij de juiste afdeling in onze houtfabriek? En is alles op tijd klaar en kan het verzonden worden naar de klant? Dat zijn belangrijke taken van mijn werk. Het is ook heel belangrijk om een commerciële instelling te hebben: je adviseert de klant, moet onderhandelen over de prijs én een goede indruk bij de klant achterlaten. Ook als er eens klachten of problemen zijn.’

Voor meer informatie over de verschillende beroepen, kun je de beroepenclips bekijken op <http://internettv.roc.nl>. Kies de sectorgroep Bouw en vervolgens de sector Hout.

De beroepsopleiding die je volgt is gebaseerd op een landelijk geldend kwalificatiedossier. Hierin is beschreven wat je allemaal moet weten en kunnen om het beroep, waarvoor je opgeleid wordt, goed te kunnen uitvoeren.

Opleiding: W 94651 BBL4 2015 Werkvoorbereider houtbranche (Werkvoorbereider meubelindustrie (scheeps)interieurbouw) 1314	
Crebonummer (en variant): W 94651 BBL4 2015 Werkvoorbereider houtbranche(Werkvoorbereider meubelindustrie(scheeps)interieurbouw 1314	
Cohort: 2015	
Leerweg en niveau: bbl 4	
Kwalificatiedossier	
Kerntaak: 2. Inmeten	
Werkproces:	Examen*
2.1 Inmeten voorbereiden	PvB (bpv) PA (bi)
2.2 Controle van de situatie op locatie	PvB (bpv) PA (bi)
2. 3 Inmeetwerkzaamheden uitvoeren	PvB (bpv) PA (bi)
Kerntaak: 3 Productiegegevens en productieplanningen samenstellen en afstemmen	
Werkproces:	
3.1 Verzamelen en delen van informatie	PvB (bpv) PA (bi)
3.2 Technische schetsen maken	PvB (bpv) PA (bi)
3.3 Productiegegevens maken	PvB (bpv) PA (bi)
3.4 Productieplanningen opstellen	PvB (bpv) PA (bi)
3.5 Productiegegevens en productieplanningen overdragen aan producten	PvB (bpv) PA (bi)
Kerntaak: 4. Calculeren en offreren	
Werkproces:	
4.1 Werkzaamheden voor calculeren en offreren voorbereiden	PvB (bpv) PA (bi)
4.2 Calculaties maken	PvB (bpv) PA (bi)
4.3 Offertes opstellen	PvB (bpv) PA (bi)
4.5 Nacalculaties maken	PvB (bpv) PA (bi)
Kerntaak: 5. Inkopen	
Werkproces:	
5.1 Inkooporders/bestelorders voorbereiden	PvB (bpv) PA (bi)
5.2 Inkoop/bestellingen realiseren	PvB (bpv) PA (bi)
5.3Inkoopprocessen/leveringsprocessen bewaken	PvB (bpv) PA (bi)

*Examinering volgens inkoop bij SHM

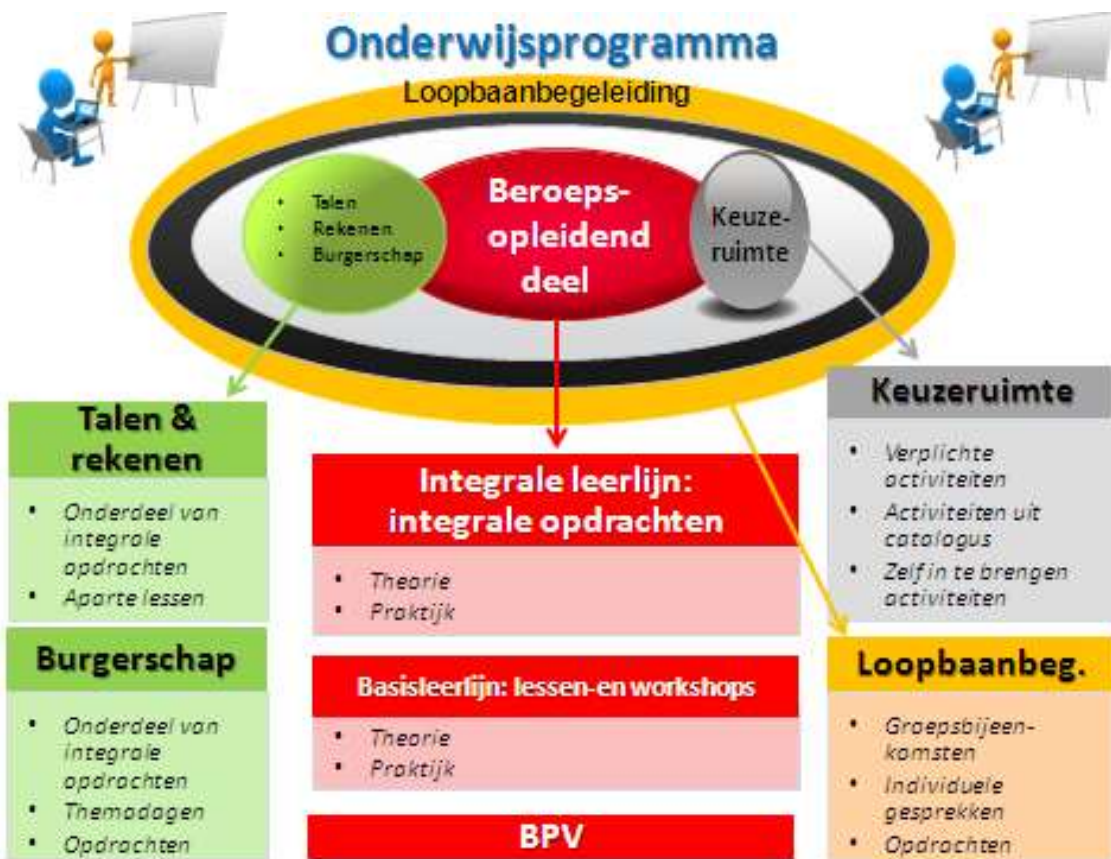
1.2. Opzet van de beroepsopleiding

In een beroepsopleiding heb je te maken met kerntaken, werkprocessen en competenties. Kerntaken zijn activiteiten die je in jouw beroep moet uitvoeren en die steeds weer terugkomen. Iedere kerntaak bestaat weer uit werkprocessen. Dat zijn de stapjes die bij de (kern)taak horen.

Om de kerntaken en werkprocessen goed uit te kunnen voeren moet je beschikken over competenties. Voorbeelden van competenties zijn: 'samenwerken en overleggen', 'plannen en organiseren' en 'instructies en procedures opvolgen'.

Naast de beroepsopleiding moet jij ook voldoen aan landelijke eisen die gesteld worden aan:

- Nederlands,
- Moderne vreemde taal Engels. Dit geldt alleen voor niveau 4
- Rekenen
- Loopbaan
- Burgerschap
- Keuzeruimte



De opleiding is opgebouwd uit twee programma's:

1. Het onderwijsprogramma
2. Het examenprogramma

Hieronder kun je lezen wat de activiteiten in het onderwijs- en loopbaanprogramma zijn en hoe dit beoordeeld wordt. Ook wordt uitgelegd hoe het zit met de studiepunten. In hoofdstuk 3 kun je lezen hoe je examenprogramma eruit ziet.

2. Het onderwijsprogramma

2.1. Leerlijnen

Het onderwijsprogramma bestaat uit **3 leerlijnen**

1. **Integrale leerlijn:** Binnen de **integrale leerlijn** ga je aan de slag met opdrachten. Deze opdrachten zijn afgeleid van het beroep waarvoor je wordt opgeleid. In deze leerlijn verwerf je ook de theorie en vaardigheden die je nodig hebt om de opdrachten uit te kunnen voeren. Op deze manier ontwikkel je je competenties.
2. **Basisleerlijn:** We kunnen je niet alles leren via opdrachten. Alle andere kennis en vaardigheden leer je in de basisleerlijn. Binnen de basisleerlijn bereiden we je ook voor op de examens voor Nederlands, rekenen (Engels voor niveau 4). En je werkt aan burgerschapscompetenties. Voor burgerschap doe je geen examen, maar moet je voldoen aan een inspanningsverplichting. De inhoud en de inspanningsverplichting wordt bij kopje 2.3 beschreven.
3. **Loopbaanleerlijn:** Je gaat aan de slag met je loopbaan(zie 2.4) Tijdens de opleiding ontwikkel je je tot een beginnend beroepsbeoefenaar. Het is van belang om je ontwikkeling zowel op onderwijsinhoud , studievaardigheden als werknemersvaardigheden te volgen en regelmatig te meten.

2.2. Keuzeruimte:

Een deel van de opleiding heet keuzeruimte. De keuzeruimte kan op verschillende manier ingevuld worden:

- Aanbod vanuit de school dat verplicht is voor iedere student.
- Aanbod in overleg met het werkveld.
- Aanbod van diverse activiteiten waar jij als student uit mag kiezen.
- Eigen keuze die jij als student maakt door zelf met een voorstel te komen. Jouw voorstel moet wel door de school goedgekeurd worden.

2.3. Burgerschap

Burgerschap is een verplicht deel van de opleiding. Burgerschap heeft te maken met politiek, deelnemen aan het arbeidsproces, functioneren als kritisch consument, deel uitmaken van de gemeenschap, omgaan met de verschillende culturen en gezonde leefwijze.

Dimensies van burgerschap		De inspanning die je als student moet leveren
<i>Politiek-juridische dimensie</i>	Je bent in staat én bereid om je te verdiepen in de politiek van Nederland en een actieve bijdrage te leveren door bijvoorbeeld te stemmen of mee te denken bij politieke besluitvorming bijvoorbeeld door lid te zijn van de studentenraad.	De student is verplicht aanwezig bij de ingeroosterde lessen burgerschap en maakt de afgesproken opdrachten voor burgerschap. De opdrachten staan op Fronter onder het tabblad burgerschap. Naast deze verplichte opdrachten zijn er per opleiding onderdelen van de dimensies verweven in de integrale opdrachten en/of opdrachtenmappen. Dit onderdeel kan vervangen worden door het zijn van lid van de studentenraad of politieke beweging.
<i>Economische dimensie</i>	<ul style="list-style-type: none"> a. Je bent bereid én in staat een bijdrage te leveren aan het arbeidsproces b. Je bent bereid én in staat om op een verantwoorde manier je te gedragen als consument 	De student is verplicht aanwezig bij de ingeroosterde lessen burgerschap en maakt de afgesproken opdrachten voor burgerschap. De opdrachten staan op Fronter onder het tabblad burgerschap. Naast deze verplichte opdrachten zijn er per opleiding onderdelen van de dimensies verweven in de integrale opdrachten en/of opdrachtenmappen.
<i>Sociaal maatschappelijke dimensie</i>	Je bent in staat én bereid om deel uit te maken van de samenleving en daar een bijdrage aan te leveren door bijvoorbeeld vrijwilligerswerk te doen.	De student is verplicht aanwezig bij de ingeroosterde lessen burgerschap en maakt de afgesproken opdrachten voor burgerschap. De opdrachten staan op Fronter onder het tabblad burgerschap. Naast deze verplichte opdrachten zijn er per opleiding

		onderdelen van de dimensies verweven in de integrale opdrachten en/of opdrachtenmappen.
<i>Vitaal burgerschap</i>	Je bent bereid én in staat om te reflecteren op je eigen gezondheid en leefstijl. Je bent bereid én in staat zorg te dragen voor je eigen gezondheid en leefstijl als burger én als werknemer.	De student is verplicht aanwezig bij de ingeroosterde lessen burgerschap en maakt de afgesproken opdrachten voor burgerschap. De opdrachten staan op Fronter onder het tabblad burgerschap. Naast deze verplichte opdrachten zijn er per opleiding onderdelen van de dimensies verweven in de integrale opdrachten en/of opdrachtenmappen. Daarnaast is er voor BOL studenten nog een sportdag die voor alle studenten die ingeroosterd staan verplicht is

2.4. Het loopbaanprogramma

Binnen de beroepsopleiding die jij volgt, moet je om het diploma te kunnen behalen voldoen aan de inspanningsverplichting voor loopbaan. Dit is een landelijke eis. Hieronder kun je zien wat jouw opleiding verwacht van jou in de loopbaanlijn.

Iedere student bij Summa College heeft een loopbaanbegeleider. De loopbaanbegeleider begeleidt jou tijdens je hele opleiding en je hebt regelmatig gesprekken met hem. In het loopbaanprogramma leer je je eigen talenten en kwaliteiten onder woorden te brengen en na te denken over wat je geleerd hebt over het beroep en over jezelf. Je kijkt terug op ervaringen in je BPV, bekijkt wat je daarvan geleerd hebt en wat je daar vervolgens mee wil doen. Zo krijg je een steeds beter beeld van jezelf en kun je aan het einde van je opleiding een goede keuze maken of en waar je wilt gaan werken of dat je nog verder wilt studeren.

Binnen het loopbaanprogramma ga je de volgende competenties ontwikkelen.

Loopbaancompetenties die je verder gaat ontwikkelen		De inspanning die je als student moet leveren
<i>Ontdek je talent</i> (Capaciteitenreflectie)	Wat kun je? Waar ben je goed in? Waar wil je het beste in worden?	Naast de verplichte aanwezigheid bij de lessen/afspraken met de loopbaanbegeleider maakt de student in overleg met zijn loopbaanbegeleider voor elk loopbaanonderdeel minimaal 2 opdrachten uit opdrachtenmagazijn op fronter onder het tabblad loopbaanbegeleiding. (of bespreekt de student met zijn loopbaanbegeleider vervangende opdrachten die beter van toepassing zijn voor hem of haarzelf) Dus in totaal minimaal 10 opdrachten.
<i>Ontdek je passie</i> (Motievenreflectie)	Wat wil je? Wat houdt je bezig? Waar wil je moeite voor doen?	
<i>Ontdek je werkplek</i> (Werkexploratie)	Wat kies je? Welke uitdagingen en dilemma's kom je tegen op je werk/je BPV? Wat voor (soort) werk past bij mij?	
<i>Zelf aan zet</i> (Loopbaansturing)	Wat ga je ontdekken? Wat ga je oefenen en bewijzen? Wat ga ik doen om mijn opleiding af te maken of werk te vinden?	
<i>In gesprek met</i> (Netwerken)	Wie heb je nodig om je wensen te realiseren? Wie kun je om hulp vragen?	

2.5. Rekenen, Nederlands, Engels

Iedere student binnen het Middelbaar Beroeps Onderwijs krijgt Nederlands en Rekenen binnen de opleiding. (Voor niveau 4 studenten ook Engels) Het maakt niet uit welke opleiding je volgt. (zie ook schema bij punt: 3.3)

2.6. Studiepunten

Het opleidingsprogramma is ingedeeld in verschillende onderwijsproducten. Voor ieder onderwijsproduct worden punten toegekend. Dit noemen we studiepunten. Per studiejaar zijn 60 studiepunten te behalen. Met de studiepunten kunnen we samen jouw studievoortgang goed volgen. Als je te weinig studiepunten behaalt dan kan dat gevolgen hebben voor de voortgang van jouw opleiding.

Als student ga je over naar het volgende leerjaar als het onderwijsgedeelte (je onderwijsgids) voor minimaal 90% voldaan is (54 studiepunten).
 Heb je minder dan 90% van de studiepunten behaald dan wordt in de studentenbespreking bekeken of er nog alternatieven mogelijk zijn.
 Over het inhalen van de resterende studiepunten worden samen met jou en de loopbaanbegeleider afspraken gemaakt.
 Heb je minder dan 80% (48 studiepunten) behaald dan kun je niet bevorderd worden naar het volgende leerjaar.
 Als tussentijds het onderwijstraject onvoldoende voortgang laat zien wordt je altijd hiervan schriftelijk op de hoogte gesteld door je loopbaanbegeleider.

2.7. Beroepspraktijkvorming

Een beroepsopleiding kan niet zonder de beroepspraktijk. Daarom volg je een deel van jouw opleiding in een bedrijf of instelling. We noemen dit beroepspraktijkvorming. Tijdens de BPV word je begeleid door een BPV-begeleider (van jouw school) en een praktijkopleider (van het leerbedrijf). Voor iedere BPV - periode wordt afgesproken gemaakt wat je gaat doen, welke eisen gesteld worden aan de BPV en hoe de BPV beoordeeld wordt.

Dit staat allemaal beschreven in je bpv werkboek of bpv gids dat je tijdens de opleiding ontvangt.

Naast de examens moet er altijd een voldoende beoordeling zijn voor de BPV

2.8. Activiteiten in het onderwijs- en loopbaanprogramma

In de onderstaande schema's wordt het programma van de opleiding beschreven. Er is per programma en leerlijn te lezen welke onderdelen in welke periode van de opleiding aan bod komt. Je kunt zien hoeveel studiepunten je kunt behalen en waar je leert.

Onderwijsprogramma					BIS	BUS	BPV
Leerlijn	leerjaar	Periode	Naam	Studie punten			
Basis leerlijn	1		Basisleerlijn Leerjaar 1		X		
Basis leerlijn	1	4	Nederlands leerjaar 1	1	X		
Basis leerlijn	1	4	Engels leerjaar 1	1	X		
Basis leerlijn	1	4	Rekenen leerjaar 1	1	X		
Basis leerlijn	1	4	Burgerschap leerjaar 1	1	x		
integrale leerlijn	1		Integraleleerlijn Leerjaar 1		X		

integrale leerlijn	1	4	Project 1 Projectvoorbereiding	5	X		
integrale leerlijn	1	4	Project 1 Projectuitvoering	5		x	
integrale leerlijn	1	4	Project 2 Projectvoorbereiding	5	X		
integrale leerlijn	1	4	Project 2 Projectuitvoering	5		x	
integrale leerlijn	1	4	Project 3 Projectvoorbereiding	10	X		
integrale leerlijn	1	4	Project 3 Projectuitvoering	10		x	
Loopbaan leerlijn	1		Loopbaanleerlijn Leerjaar 1		X		
Loopbaan leerlijn	1	4	loopbaanbegeleiding leerjaar 1	1	X		
Keuzeruimte	1		Keuzeruimte Leerjaar 1		X		
Keuzeruimte	1	4	Keuzeprogramma Leerjaar 1	5	x		
Basis leerlijn	2		Basisleerlijn Leerjaar 2		X		
Basis leerlijn	2	4	Nederlands leerjaar 2	1	X		
Basis leerlijn	2	4	Engels leerjaar 2	1	X		
Basis leerlijn	2	4	Rekenen leerjaar 2	1	X		
Basis leerlijn	2	4	Burgerschap leerjaar 2	1	x		
integrale leerlijn	2		Integraleleerlijn Leerjaar 2		X		
integrale leerlijn	2	4	Project 4 Projectvoorbereiding	10	X		
integrale leerlijn	2	4	Project 4 Projectuitvoering	10		x	
integrale leerlijn	2	4	Project 5 Projectvoorbereiding	10	X		
integrale leerlijn	2	4	Project 5 Projectuitvoering	10		x	
integrale leerlijn	2	4	Projectvoorbereiding 6 Portfolio-Pvb	10	X		
integrale leerlijn	2	4	Projectuitvoering 6 Portfolio-Pvb	10		x	
Loopbaan leerlijn	2		Loopbaanleerlijn Leerjaar 2		X		
Loopbaan leerlijn	2	4	loopbaanbegeleiding leerjaar 2	1	X		
Keuzeruimte	2		Keuzeruimte Leerjaar 2		X		
Keuzeruimte	2	4	Keuzeprogramma Leerjaar 2	5	x		

2.9. Ontwikkelingsgerichte beoordeling

Tijdens de opleiding volgen we jouw voortgang en ontwikkeling op de voet. We doen dit met behulp van ontwikkelingsgerichte beoordelingen. Er wordt gekeken hoe het met je gaat in de verschillende leerlijnen. Je leert ook om goed naar jezelf te kijken (te reflecteren) en uitspraken te doen over jouw eigen functioneren.

Zo krijg je een overzicht van je sterke en zwakke punten. Met jouw loopbaanbegeleider maak je afspraken over je studievoortgang. Deze worden vastgelegd in je leerarrangement.

3. Examinering

3.1 Examinering

Het examenprogramma is een overzicht van de examens waarmee jij te maken krijgt tijdens je opleiding.

Jij legt examens af die gericht zijn op jouw toekomstige beroep. Daarnaast zijn er ook examens voor bijvoorbeeld Nederlands en rekenen. In het volgende schema kun je zien welke examens je moet doen. De afkortingen die gebruikt worden zijn

KT	kerntaak
WP	werkproces
LJ	leerjaar
OP	onderwijsperiode
Context	Waar wordt het examen afgenomen
BIS	Binnen de school
BUS	Buiten de school
BPV	Op de BPV plaats

3.2 Overzicht examens

Leerlijn	KT en WP	Examenvorm	leerjaar	n2	n3	n4	Periode	Naam	Context	Normering	Invoer
examenprogramma	2.1 2.2 2.3	pvb	2	x			4	Proeve van	BPV	O/V/G (V) 100%	Man
examenprogramma	2.1 2.2 2.3	pas	2	x			4	Portfolio as	BIS	O/V/G (V) 100%	Man
examenprogramma	3.1 3.2 3.3 3.4 3.5	pvb	2	x			4	Proeve van	BPV	O/V/G (V) 100%	Man
examenprogramma	3.1 3.2 3.3 3.4 3.5	pas	2	x			4	Portfolio as	BIS	O/V/G (V) 100%	Man
examenprogramma	4.1 4.2 4.3 4.5	pvb	2	x			4	Proeve van	BPV	O/V/G (V) 100%	Man
examenprogramma	4.1 4.2 4.3 4.5	pas	2	x			4	Portfolio as	BIS	O/V/G (V) 100%	Man
examenprogramma	5.1 5.2 5.3	pvb	2	x			4	Proeve van	BPV	O/V/G (V) 100%	Man
examenprogramma	5.1 5.2 5.3	pas	2	x			4	Portfolio as	BIS	O/V/G (V) 100%	Man
examenprogramma	Generiek		2				0	Nederlands	BIS	()	man
examenprogramma	Generiek		2				0	Nederlands	BIS	()	man
examenprogramma	Generiek		2				0	Nederlands	BIS	()	man
examenprogramma	Generiek		2				0	Nederlands	BIS	()	man
examenprogramma	Generiek		2				0	Rekenen 4	BIS	()	man
examenprogramma	Generiek		2				0	Engels Leze	BIS	()	man
examenprogramma	Generiek		2				0	Engels Spre	BIS	()	man
examenprogramma	Generiek		2				0	Engels Schri	BIS	()	man
examenprogramma	Generiek		2				0	Engels Gesp	BIS	()	man

3.2.1 Vormen van examens

Binnen de opleiding kun je te maken krijgen met verschillende vormen van examineren. Een voorbeeld hiervan is een proeve van bekwaamheid. In de proeve van bekwaamheid laat je zien dat je de taken die je moet uitvoeren in je beroep goed kan uitvoeren. Ook kun je een examen krijgen waarin kennis (kennisexamens) of vaardigheden (vaardigheidsexamens) worden geëxamineerd.

PvB	Proeve van bekwaamheid	Ere	examen rekenen (CE)
cgi	Criteriumgericht interview	Elu	examen luisteren (CE)
ske	Kennisexamen schriftelijk	Ele	examen lezen (CE)
mke	Kennisexamen mondeling	lege	instellingsexamen gesprekken voeren
wsv	Werkstuk/verslag	lesp	instellingsexamen spreken
vex	Vaardigheidsexamens	lesc	instellingsexamen schrijven
pex	Praktijkexamens	iebt	instellingsexamen
cex	Casusexamens		begrippenlijst/taalverzorging
pas	Portfolio-assessment		
360	360 graden feedback gesprek		
sir	simulatie/rollenspel		

3.2.2 Plaats examinering

Een examen vindt plaats:

- Binnen de school (BIS)
- Buiten de school. (BUS) Dit kan zijn in een examencentrum of in een instelling of bedrijf waar je **GEEN stage** loopt
- Op de BPV plaats (BPV)

3.3. Landelijke eisen gesteld aan taal en rekenen voor alle studenten.

De eisen voor deze onderdelen zijn verschillend. Dit is afhankelijk van

- Niveau van de opleiding
- Duur van de opleiding
- Het jaar waarin je gediplomeerd wordt

De overzichten hiervan kun je vinden op:

[Landelijke eisen Nederlands, Engels en Rekenen](#)

3.4 Regelingen m.b.t. examens

Summa College heeft een examenreglement. In dit document worden alle regels rondom de examens beschreven. Hier vind je bijvoorbeeld wat je moet doen als je het niet eens bent met een uitslag van het examen.

Het examenreglement vind je op: [Examenreglement](#)

3.5 Wanneer krijg je jouw diploma?



3.6 Veel voorkomende vrijstellingen

Misschien kom je in aanmerking voor een vrijstelling voor delen van de opleiding omdat je die al ergens anders hebt geleerd. Vrijstelling kun je krijgen voor:

- het onderwijs én het examen
- alleen voor het onderwijs. Het examen doe je dan met de andere studenten.

Als je vrijstelling wilt voor delen van de opleiding én het examenring dien je een verzoek in bij de examencommissie. Die zal een uitspraak moeten doen. Je vrijstelling dient onderbouwd te zijn.

Om een vrijstelling aan te vragen neem je eerst contact op met je loopbaanbegeleider.

Via de loopbaanbegeleider krijg je het aanvraagformulier.

In het examenreglement kun je meer lezen over de vrijstellingsregeling.

Een vrijstelling voor alleen het onderwijs wordt toegekend door de teamleider van de opleiding. Ook deze vrijstelling vraag je aan en moet je onderbouwen. Dit kun je doen met jouw loopbaanbegeleider. Als je nog geen student van Summa bent, vraag hier dan naar tijdens je intake.

Als je een vrijstelling krijgt, maken we afspraken met jou hoe jouw onderwijsprogramma er uit komt te zien.

Veel voorkomende vrijstellingen voor rekenen, Nederlands en Engels, Loopbaan en burgerschap.

De overzichten hiervan kun je vinden op [vrijstellingen](#)

4. Urenoverzicht

Crebonummer	94651	
K-code/ variant	k1842bbl	
leerweg	bbl	

Activiteiten	leerjaar 1		leerjaar 2		leerjaar 3		leerjaar 4	
	BOT	BPV	BOT	BPV	BOT	BPV	BOT	BPV
Begeleide onderwijsactiviteiten (BOT) Zoals lessen	260		260		0		0	
Beroepspraktijkvorming (BPV)		1216		1216		0		0
* BOT = Begeleide onderwijstijd								
totaal BOT en BPV	260	1216	260	1216	0	0	0	0
Totaal BOT en BPV leerjaar	1476		1476		0		0	

Activiteiten	Totaal alle leerjaren	
	BOT	BPV
Begeleide onderwijsactiviteiten (BOT) Zoals lessen	520	
Beroepspraktijkvorming (BPV)		2432
Totaal BOT en BPV alle leerjaren	2952	