

## Onderwijs- en Examenregeling 2015-2016

### School voor Wonen en Design

Opleiding : Allround Machinaal Houtbewerker  
Crebonummer : 95570

KBB : Stichting Hout en Meubel

Niveau : 3  
Leerweg : BBL

Opleidingsduur : 2 jaar  
Cohort<sup>1</sup> : 2015

Versie:1.1  
9-7-2015

<sup>1</sup> In een cohortaanduiding is alleen startjaar en niet de duur van de opleiding verwerkt.

# 1 De opleiding

## 1.1. Wat doet een allround machinaal houtbewerker

De Machinaal houtbewerker bewerkt met grote en kleine houtbewerkingsmachines hout en plaatmateriaal voor producten als kozijnen, ramen, deuren, trappen, betimmeringen, balies, kasten, tafels, stoelen, houten vloerdelen, hekwerken en vlonders, kortom al het hout in en om een woning of bedrijfspand. Het is niet iets waar je snel bij stilstaat, maar veel hout dat zich om je heen bevindt, is op maat gezaagd, geschaafd en geprofileerd door de Machinaal houtbewerker in de houtverwerkende industrie. In het ene geval zaagt hij met een grote houtbewerkingsmachine dikke balken op hoge snelheid tot planken en latten. In het andere geval zaagt, schaaft en freest hij met grote precisie de onderdelen voor een speciaal ontworpen meubelstuk. De houtverwerkende industrie staat niet stil. De toename van automatisering zorgt ervoor dat de Machinaal houtbewerker steeds meer met computergestuurde houtbewerkingsmachines werkt. Als je het bewerken van hout en plaatmateriaal met geavanceerde houtbewerkingsmachines ziet als een uitdaging, zin hebt in aanpakken en interesse hebt voor de enorme variatie aan de natuurlijke grondstof 'hout', start dan je carrière als Machinaal houtbewerker.

Als je wilt gaan werken als Machinaal houtbewerker kun je dit op drie niveaus doen, namelijk als:

- Machinaal houtbewerker (niveau 2)
- Allround machinaal houtbewerker (niveau 3)
- Meewerkend leidinggevende machinaal houtbewerken (niveau 4)

Als Machinaal houtbewerker werk je in een bedrijf binnen de houtverwerkende industrie.

### De timmerindustrie

De timmerindustrie maakt onderdelen voor de bouw, zoals kozijnen, ramen, deuren en trappen. De timmerindustrie maakt ook wanden, vloeren en daken voor houtskeletbouw woningen. Kwaliteit is een sleutelbegrip in de timmerindustrie. Alles wat de Machinaal houtbewerker in de timmerindustrie maakt, voldoet aan de normen die voor de bouw gelden. En geen wonder. Als kozijnonderdelen niet precies in elkaar passen, komt er vocht in de verbinding, wat de levensduur van het kozijn vermindert. Een goed kozijn gaat vele jaren mee en heeft minder onderhoud nodig. De Machinaal houtbewerker in de timmerindustrie draait zijn hand niet om voor het schaven of profileren van een onderdeel. Integendeel, met geavanceerde houtbewerkingsmachines die hij met behulp van een computer aanstuurt en die hij op de tiende millimeter nauwkeurig instelt, verloopt het bewerken zeer vlot.

### De meubelindustrie

Bedrijven in de meubelindustrie leveren interieurbetimmeringen, balies, kasten, zitmeubelen en allerlei andere onderdelen voor de inrichting van woningen, winkels,

kantoren en schepen. Op basis van een ontwerp, zaagt, schaaft, profileert, boort en schuurt de Machinaal houtbewerker de benodigde onderdelen. De Machinaal houtbewerker in de meubelindustrie maakt ook gebruik van zeer geavanceerde houtbewerkingsmachines die met behulp van een computer worden aangestuurd. De Machinaal houtbewerker gebruikt moderne technieken om hout en plaatmateriaal volgens de meest uiteenlopende wensen van klanten te bewerken. Daarbij moet hij soms creatief zijn, want hoe maak je een lastige hoek of een ronding? De Machinaal houtbewerker die in de meubelindustrie werkt is heel precies. Hij werkt de onderdelen netjes af, waarbij hij let op de kleinste details en afwijkingen.

#### De houthandel

De houthandel koopt hout en plaatmateriaal in en bewerkt het indien nodig voor klanten in de bouw, de timmerindustrie, de meubelindustrie, (scheeps)interieurbouwbedrijven en particulieren. De klanten geven aan in welke kwaliteit en afmeting zij het hout of plaatmateriaal willen ontvangen. De Machinaal houtbewerker bewerkt het hout en plaatmateriaal volgens de wensen van de klant, waarbij hij door efficiënt gebruik van de houtbewerkingsmachines de kosten laag houdt. Steeds meer houtbewerkingsmachines die in de houthandel worden gebruikt, zijn moderne en geavanceerde machines die met behulp van een computer aangestuurd worden.

De houtbewerkingsmachines in de houthandel hebben over het algemeen een grote capaciteit en de Machinaal houtbewerker kan met deze grote machines per dag grote hoeveelheden hout en plaatmaterialen bewerken.

#### De werkzaamheden

Het werk van de Machinaal houtbewerker begint met het doorspreken en voorbereiden van de opdracht. Aan de hand van productiegegevens (zoals tekeningen, materiaalstaten en de planning) overlegt de Machinaal houtbewerker hoe hij te werk gaat. Eerst verzamelt hij het benodigde hout of het plaatmateriaal. Daarbij let hij op de benodigde kwaliteit en overige kenmerken van het hout of plaatmateriaal. Ook verzamelt hij de benodigde snijgereedschappen als zagen, beitels of boren. Het instellen van de houtbewerkingsmachine varieert van zeer eenvoudig tot soms zeer complex en arbeidsintensief. Hij brengt de snijgereedschappen vakkundig aan en stelt de houtbewerkingsmachine nauwkeurig in. Soms maakt hij een proefstuk. Dan begint hij met bewerken van het hout of het plaatmateriaal. Als al het hout of plaatmateriaal is bewerkt, is het klaar voor montage of transport. De Machinaal houtbewerker begint dan alweer aan een nieuwe opdracht. Tussen de verschillende opdrachten door zorgt hij voor klein onderhoud aan de houtbewerkingsmachines en een opgeruimde werkplek.

De Allround machinaal houtbewerker stelt de productiegegevens samen, voert zelfstandig de meer complexe werkzaamheden uit en bewaakt de voortgang en kwaliteit van het bewerkingsproces. Ook begeleidt hij andere Machinaal houtbewerkers bij de werkzaamheden. Hij informeert (zowel ervaren als onervaren) medewerkers over de werkopdracht die ze gaan uitvoeren. Hij vertelt wat de medewerkers gaan doen en wat er wordt verwacht. Indien nodig geeft hij nadere uitleg over de werkzaamheden. Naast het uitvoeren van productiewerk bereidt de Meewerkend leidinggevende machinaal

houtbewerken de productieprocessen voor. Hij zorgt voor de tijdsplanningen, planningen voor personele inzet en voor alle overige voorwaarden om het productieproces op te starten. Hij coördineert de werkzaamheden, geeft leiding aan het uitvoerend personeel en bewaakt het proces in al haar facetten. Verder is hij verantwoordelijk voor het onderhoud en beheer van de productiemiddelen.

Wat wordt er van een Machinaal houtbewerker verwacht?

Als je aan de slag wilt als Machinaal houtbewerker, is het verstandig om te onderzoeken of dit werk bij je past. Van een beginnend Machinaal houtbewerker worden de volgende eigenschappen verwacht:

- Je houdt van het werken met natuurlijke producten als hout en plaatmateriaal. Je vindt het interessant om de eigenschappen van de verschillende houtsoorten en plaatmaterialen te leren kennen en ermee te werken. Omdat hout een kostbaar product is (hout is groeiend goud), is het belangrijk dat je er nauwkeurig en zorgvuldig mee omgaat.
- Het werken met houtbewerkingsmachines vraagt om redelijk wat technisch inzicht. Het is belangrijk om je te verdiepen in de mogelijkheden en effecten van verschillende zaag-, boor- en profileergereedschappen. En net als een auto heeft een houtbewerkingsmachine zorg en onderhoud nodig. Moderne houtbewerkingsmachines worden met behulp van computers aangestuurd. Het leren omgaan met de machines vraagt om een actieve werkhouding.
- Tijdens het productieproces kunnen storingen ontstaan. Als er tijdens het werk iets gebeurt waardoor je niet verder kunt, wordt verwacht dat je (in overleg) zelf naar oplossingen zoekt.
- Bij het werken met houtbewerkingsmachines is het uiteraard belangrijk dat je werkt volgens de veiligheidsvoorschriften. Dat vergt discipline. Ook zijn er verschillende procedures en bedrijfsrichtlijnen waar iedereen in het bedrijf zich aan moet houden.
- Als Machinaal houtbewerker werk je met meerdere collega's samen aan een product. Je moet daarom goed kunnen samenwerken met anderen.
- Het werk gebeurt binnen een bepaalde tijdsplanning. Soms betekent dit dat je onder tijdsdruk moet werken, zonder dat dit ten koste mag gaan van de kwaliteit.
- Als je Allround machinaal houtbewerker wilt worden, wordt ook verwacht dat je het leuk vindt om de werkzaamheden van andere medewerkers te begeleiden.
- Als Meewerkend leidinggevende moet je flexibel zijn. Je moet om kunnen gaan met veranderende omstandigheden in werkwijze, aanpak en werkzaamheden. Je moet regelmatig wisselen van taken en werkzaamheden.

Enkele uitspraken van Machinaal houtbewerkers

'Ik houd van aanpakken en met mijn handen werken. De houthandel houdt je de hele dag bezig. Erg mooi om te zien hoeveel hout er elke dag binnenkomt en helemaal volgens de wens van de klant weer de deur uitgaat.'

'Na 30 jaar als machinaal houtbewerker bij een meubelfabriek, kan ik zeggen dat ik een fantastisch beroep heb. Ik heb mij gespecialiseerd in het zagen, boren en frezen met onze geavanceerde CNC gestuurde houtbewerkingsunit. De techniek verbetert nog steeds en dat

zie je aan de producten die ook steeds mooier worden. Mijn kennis en ervaring draag ik over op nieuwe medewerkers.'

'Als machinaal houtbewerker werk ik helemaal zelfstandig. Vaak bepaal ik zelf wat de beste en meest efficiënte manier is om de onderdelen die op tekening zijn aangegeven met verschillende houtbewerkingsmachines te maken. Daarnaast kan ik altijd bij collega's terecht voor advies en werken we samen aan projecten.'

Voor meer informatie over de verschillende beroepen, kun je de beroepenclips bekijken op <http://internettv.roc.nl>. Kies de sectorgroep Bouw en vervolgens de sector Hout.

De beroepsopleiding die je volgt is gebaseerd op een landelijk geldend kwalificatiedossier. Hierin is beschreven wat je allemaal moet weten en kunnen om het beroep, waarvoor je opgeleid wordt, goed te kunnen uitvoeren.

<b>Opleiding: W 95570 BBL3 cohort 2015 Allround machinaal houtbewerker</b>	
<b>Crebonummer (en variant): W 95570 BBL3 cohort 2015 Allround machinaal houtbewerker</b>	
<b>Cohort: 2015</b>	
<b>Leerweg en niveau: bbl niv 3</b>	
<b>Kerntaak 1: Machinaal houtbewerken</b>	
<b>Werkproces:</b>	<b>Examen*</b>
1.1 Machinale werkzaamheden voorbereiden	PVB (bi, bpv) PA (bi)
1.2 Productiegegevens samenstellen	PVB (bi, bpv) VT(bi) PA(bi)
1.3 Hout en plaatmateriaal selecteren, controleren en transporteren	PVB (bi, bpv) VT(bi) PA(bi)
1.4 Snijgereedschappen aanbrengen en instellen	PVB (bi, bpv) VT(bi) PA(bi)
1.5 Houtbewerkingsmachines instellen	PVB (bi, bpv) VT(bi) PA(bi)
1.6 Proefbewerking uitvoeren	PVB (bi, bpv) VT(bi) PA(bi)
1.7 Bewerkingen uitvoeren met houtbewerkingsmachines	PVB (bi, bpv) VT(bi) PA(bi)
1.8 Werkplek opruimen	PVB (bi, bpv) PA(bi)
1.9 Klein onderhoud uitvoeren	PVB (bi, bpv) PA(bi)
<b>Kerntaak 2: Begeleiden machinaal houtbewerkers</b>	
<b>Werkproces:</b>	<b>Examen*</b>
2.3 Begeleiden en instrueren	PVB (bi, bpv) PA(bi)
2.5 Productieproces bewaken	PVB (bi, bpv) PA(bi)

\* beroepsgerichte examens worden ingekocht bij SH&M

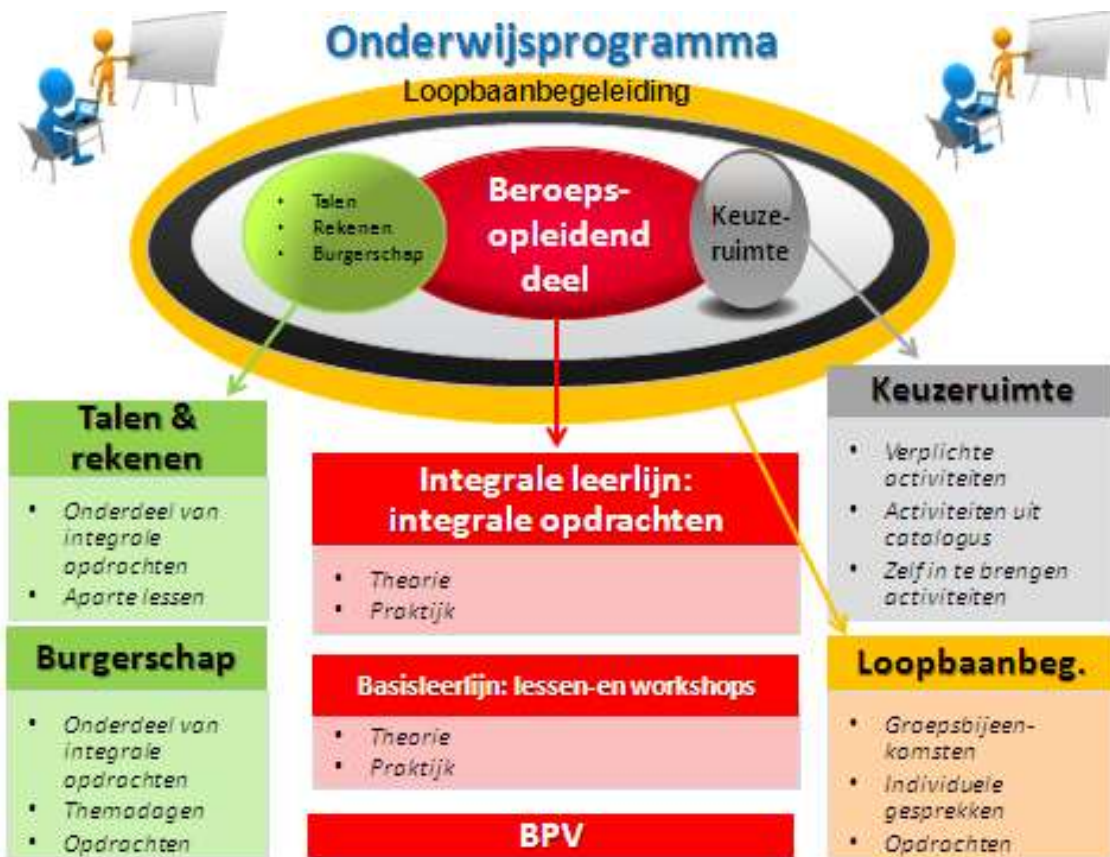
## 1.2. Opzet van de beroepsopleiding

In een beroepsopleiding heb je te maken met kerntaken, werkprocessen en competenties. Kerntaken zijn activiteiten die je in jouw beroep moet uitvoeren en die steeds weer terugkomen. Iedere kerntaak bestaat weer uit werkprocessen. Dat zijn de stapjes die bij de (kern)taak horen.

Om de kerntaken en werkprocessen goed uit te kunnen voeren moet je beschikken over competenties. Voorbeelden van competenties zijn: 'samenwerken en overleggen', 'plannen en organiseren' en 'instructies en procedures opvolgen'.

Naast de beroepsopleiding moet jij ook voldoen aan landelijke eisen die gesteld worden aan:

Nederlands,  
Rekenen  
Loopbaan  
Burgerschap  
Keuzeruimte



De opleiding is opgebouwd uit twee programma's:

1. Het onderwijsprogramma
2. Het examenprogramma

Hieronder kun je lezen wat de activiteiten in het onderwijs- en loopbaanprogramma zijn en hoe dit beoordeeld wordt. Ook wordt uitgelegd hoe het zit met de studiepunten. In hoofdstuk 3 kun je lezen hoe je examenprogramma eruit ziet.

## 2. Het onderwijsprogramma

### 2.1. Leerlijnen

Het onderwijsprogramma bestaat uit **3 leerlijnen**

1. **Integrale leerlijn:** Binnen de **integrale leerlijn** ga je aan de slag met opdrachten. Deze opdrachten zijn afgeleid van het beroep waarvoor je wordt opgeleid. In deze leerlijn verwerf je ook de theorie en vaardigheden die je nodig hebt om de opdrachten uit te kunnen voeren. Op deze manier ontwikkel je je competenties.
2. **Basisleerlijn:** We kunnen je niet alles leren via opdrachten. Alle andere kennis en vaardigheden leer je in de basisleerlijn. Binnen de basisleerlijn bereiden we je ook voor op de examens voor Nederlands en rekenen. En je werkt aan burgerschapscompetenties. Voor burgerschap doe je geen examen, maar moet je voldoen aan een inspanningsverplichting. De inhoud en de inspanningsverplichting wordt bij kopje 2.3 beschreven.
3. **Loopbaanleerlijn:** Je gaat aan de slag met je loopbaan( zie 2.4) Tijdens de opleiding ontwikkel je je tot een beginnend beroepsbeoefenaar. Het is van belang om je ontwikkeling zowel op onderwijsinhoud , studievaardigheden als werknemersvaardigheden te volgen en regelmatig te meten.

### 2.2. Keuzeruimte:

Een deel van de opleiding heet keuzeruimte. De keuzeruimte kan op verschillende manier ingevuld worden:

- Aanbod vanuit de school dat verplicht is voor iedere student.
- Aanbod in overleg met het werkveld.
- Aanbod van diverse activiteiten waar jij als student uit mag kiezen.
- Eigen keuze die jij als student maakt door zelf met een voorstel te komen. Jouw voorstel moet wel door de school goedgekeurd worden.

### 2.3. Burgerschap

Burgerschap is een verplicht deel van de opleiding. Burgerschap heeft te maken met politiek, deelnemen aan het arbeidsproces, functioneren als kritisch consument, deel uitmaken van de gemeenschap, omgaan met de verschillende culturen en gezonde leefwijze.

Dimensies van burgerschap		De inspanning die je als student moet leveren
<i>Politiek-juridische dimensie</i>	Je bent in staat én bereid om je te verdiepen in de politiek van Nederland en een actieve bijdrage te leveren door bijvoorbeeld te stemmen of mee te denken bij politieke besluitvorming bijvoorbeeld door lid te zijn van de studentenraad.	<p>De student is verplicht aanwezig bij de ingeroosterde lessen burgerschap en maakt de afgesproken opdrachten voor burgerschap.</p> <p>De opdrachten staan op Fronter onder het tabblad burgerschap. Naast deze verplichte opdrachten zijn er per opleiding onderdelen van de dimensies verweven in de integrale opdrachten en/of opdrachtenmappen.</p> <p>Dit onderdeel kan vervangen worden door het zijn van lid van de studentenraad of politieke beweging.</p>
<i>Economische dimensie</i>	<p>a. Je bent bereid én in staat een bijdrage te leveren aan het arbeidsproces</p> <p>b. Je bent bereid én in staat om op een verantwoorde manier je te gedragen als consument</p>	<p>De student is verplicht aanwezig bij de ingeroosterde lessen burgerschap en maakt de afgesproken opdrachten voor burgerschap.</p> <p>De opdrachten staan op Fronter onder het tabblad burgerschap. Naast deze verplichte opdrachten zijn er per opleiding onderdelen van de dimensies verweven in de integrale opdrachten en/of opdrachtenmappen.</p>



<p><i>Sociaal maatschappelijke dimensie</i></p>	<p>Je bent in staat én bereid om deel uit te maken van de samenleving en daar een bijdrage aan te leveren door bijvoorbeeld vrijwilligerswerk te doen.</p>	<p>De student is verplicht aanwezig bij de ingeroosterde lessen burgerschap en maakt de afgesproken opdrachten voor burgerschap. De opdrachten staan op Fronter onder het tabblad burgerschap. Naast deze verplichte opdrachten zijn er per opleiding onderdelen van de dimensies verweven in de integrale opdrachten en/of opdrachtenmappen.</p>
<p><i>Vitaal burgerschap</i></p>	<p>Je bent bereid én in staat om te reflecteren op je eigen gezondheid en leefstijl. Je bent bereid én in staat zorg te dragen voor je eigen gezondheid en leefstijl als burger én als werknemer.</p>	<p>De student is verplicht aanwezig bij de ingeroosterde lessen burgerschap en maakt de afgesproken opdrachten voor burgerschap. De opdrachten staan op Fronter onder het tabblad burgerschap. Naast deze verplichte opdrachten zijn er per opleiding onderdelen van de dimensies verweven in de integrale opdrachten en/of opdrachtenmappen.  Daarnaast is er voor BOL studenten nog een sportdag die voor alle studenten die ingeroosterd staan verplicht is</p>

## 2.4. Het loopbaanprogramma

Binnen de beroepsopleiding die jij volgt, moet je om het diploma te kunnen behalen voldoen aan de inspanningsverplichting voor loopbaan. Dit is een landelijke eis. Hieronder kun je zien wat jouw opleiding verwacht van jou in de loopbaanlijn.

Iedere student bij Summa College heeft een loopbaanbegeleider. De loopbaanbegeleider begeleidt jou tijdens je hele opleiding en je hebt regelmatig gesprekken met hem. In het loopbaanprogramma leer je je eigen talenten en kwaliteiten onder woorden te brengen en na te denken over wat je geleerd hebt over het beroep en over jezelf. Je kijkt terug op ervaringen in je BPV, bekijkt wat je daarvan geleerd hebt en wat je daar vervolgens mee wil doen. Zo krijg je een steeds beter beeld van jezelf en kun je aan het einde van je opleiding een goede keuze maken of en waar je wilt gaan werken of dat je nog verder wilt studeren.

Binnen het loopbaanprogramma ga je de volgende competenties ontwikkelen.

Loopbaancompetenties die je verder gaat ontwikkelen		De inspanning die je als student moet leveren
<i>Ontdek je talent</i> (Capaciteitenreflectie)	Wat kun je? Waar ben je goed in? Waar wil je het beste in worden?	Naast de verplichte aanwezigheid bij de lessen/afspraken met de loopbaanbegeleider maakt de student in overleg met zijn loopbaanbegeleider voor elk loopbaanonderdeel minimaal 2 opdrachten uit opdrachtenmagazijn op fronter onder het tabblad loopbaanbegeleiding. ( of bespreekt de student met zijn loopbaanbegeleider vervangende opdrachten die beter van toepassing zijn voor hem of haarzelf) Dus in totaal minimaal 10 opdrachten.
<i>Ontdek je passie</i> (Motievenreflectie)	Wat wil je? Wat houdt je bezig? Waar wil je moeite voor doen?	
<i>Ontdek je werkplek</i> (Werkexploratie)	Wat kies je? Welke uitdagingen en dilemma's kom je tegen op je werk/je BPV? Wat voor (soort) werk past bij mij?	
<i>Zelf aan zet</i> (Loopbaansturing)	Wat ga je ontdekken? Wat ga je oefenen en bewijzen? Wat ga ik doen om mijn opleiding af te maken of werk te vinden?	
<i>In gesprek met</i> (Netwerken)	Wie heb je nodig om je wensen te realiseren? Wie kun je om hulp vragen?	

## **2.5. Rekenen en Nederlands**

Iedere student binnen het Middelbaar Beroeps Onderwijs krijgt Nederlands en Rekenen binnen de opleiding. Het maakt niet uit welke opleiding je volgt. (zie ook schema bij punt: 3.3)

## **2.6. Studiepunten**

Het opleidingsprogramma is ingedeeld in verschillende onderwijsproducten. Voor ieder onderwijsproduct worden punten toegekend. Dit noemen we studiepunten. Per studiejaar zijn 60 studiepunten te behalen. Met de studiepunten kunnen we samen jouw studievoortgang goed volgen. Als je te weinig studiepunten behaalt dan kan dat gevolgen hebben voor de voortgang van jouw opleiding.

Als student ga je over naar het volgende leerjaar als het onderwijsgedeelte ( je onderwijsgids) voor minimaal 90% voldaan is ( 54 studiepunten).

Heb je minder dan 90% van de studiepunten behaald dan wordt in de studentenbespreking bekeken of er nog alternatieven mogelijk zijn.

Over het inhalen van de resterende studiepunten worden samen met jou en de loopbaanbegeleider afspraken gemaakt.

Heb je minder dan 80% (48 studiepunten) behaald dan kun je niet bevorderd worden naar het volgende leerjaar.

Als tussentijds het onderwijstraject onvoldoende voortgang laat zien wordt je altijd hiervan schriftelijk op de hoogte gesteld door je loopbaanbegeleider.

## **2.7. Beroepspraktijkvorming**

Een beroepsopleiding kan niet zonder de beroepspraktijk. Daarom volg je een deel van jouw opleiding in een bedrijf of instelling. We noemen dit beroepspraktijkvorming. Tijdens de BPV word je begeleid door een BPV-begeleider (van jouw school) en een praktijkopleider (van het leerbedrijf). Voor iedere BPV - periode wordt afgesproken gemaakt wat je gaat doen, welke eisen gesteld worden aan de BPV en hoe de BPV beoordeeld wordt.

Dit staat allemaal beschreven in je bpv werkboek of bpv gids dat je tijdens de opleiding ontvangt.

Naast de examens moet er altijd een voldoende beoordeling zijn voor de BPV

## 2.8. Activiteiten in het onderwijs- en loopbaanprogramma

In de onderstaande schema's wordt het programma van de opleiding beschreven. Er is per programma en leerlijn te lezen welke onderdelen in welke periode van de opleiding aan bod komt. Je kunt zien hoeveel studiepunten je kunt behalen en waar je leert.

Onderwijsprogramma					BIS	BUS	BPV
Leerlijn	leerjaar	Periode	Naam	Studie punten			
Basis leerlijn	1	4	Informatica periode 3 en 4	4	x		
integrale leerlijn	1		Leerjaar 1 - Integraleleerlijn		X		
integrale leerlijn	1		Algemeen werkboek	7	X		
integrale leerlijn	1		Beroepstaak 2	7	X		
integrale leerlijn	1		Beroepstaak 3	7	X		
integrale leerlijn	1		Beroepstaak 4	7	X		
Loopbaan leerlijn	1		Leerjaar 1 - Loopbaanleerlijn		X		
Loopbaan leerlijn	1	1	Loopbaanbegeleiding periode 1	1	x		
Loopbaan leerlijn	1	2	Loopbaanbegeleiding periode 2	1	x		
Loopbaan leerlijn	1	3	Loopbaanbegeleiding periode 3	1	x		
Loopbaan leerlijn	1	4	Loopbaanbegeleiding periode 4	1	x		
Basis leerlijn	2		Leerjaar 2 - Basisleerlijn		X		
Basis leerlijn	1		Leerjaar 1 - Basisleerlijn		X		
Basis leerlijn	1	2	Nederlands periode 1 en 2	2	X		
Basis leerlijn	1	2	Rekenen 2f periode 1 en 2	2	X		
Basis leerlijn	1	2	Burgerschap periode 1 en 2	2	x		
Basis leerlijn	1	2	Remindo periode 1 en 2	4	x		
Basis leerlijn	1	2	Informatica periode 1 en 2	4	x		
Basis leerlijn	1	4	Nederlands periode 3 en 4	2	X		
Basis leerlijn	1	4	Rekenen 2f periode 3 en 4	2	X		
Basis leerlijn	1	4	Burgerschap periode 3 en 4	2	x		
Basis leerlijn	1	4	Remindo periode 3 en 4	4	x		
Basis leerlijn	2	2	Nederlands periode 1 en 2	2	X		
Basis leerlijn	2	2	Rekenen 2f periode 1 en 2	2	X		
Basis leerlijn	2	2	Burgerschap periode 1 en 2	2	x		
Basis leerlijn	2	2	Remindo periode 1 en 2	4	x		
Basis leerlijn	2	2	Informatica periode 1 en 2	4	x		
Basis leerlijn	2	3	Nederlands periode 3	2	X		
Basis leerlijn	2	3	Rekenen 2f periode 3	2	X		

Basis leerlijn	2	3	Burgerschap periode 3	2	x		
Basis leerlijn	2	3	Remindo periode 3	4	x		
Basis leerlijn	2	3	Informatica periode 3	4	x		
integrale leerlijn	2		Leerjaar 2 - Integraleleerlijn		X		
integrale leerlijn	2		Beroepstaak 5	14			X
integrale leerlijn	2		Beroepstaak 6	14			X
integrale leerlijn	2		Beroepstaak 7 (facultatief)				X
Loopbaan leerlijn	2		Leerjaar 2 - Loopbaanleerlijn		X		
Loopbaan leerlijn	2	1	Loopbaanbegeleiding periode 1	1	x		
Loopbaan leerlijn	2	2	Loopbaanbegeleiding periode 2	1	x		
Loopbaan leerlijn	2	3	Loopbaanbegeleiding periode 3	1	x		
Loopbaan leerlijn	2	4	Loopbaanbegeleiding periode 4	1	x		
Keuzeruimte	2		Leerjaar 2 - Keuzeruimte		X		
Keuzeruimte	2	3	keuzeruimte opleiding		x		

## 2.9. Ontwikkelingsgerichte beoordeling

Tijdens de opleiding volgen we jouw voortgang en ontwikkeling op de voet. We doen dit met behulp van ontwikkelingsgerichte beoordelingen. Er wordt gekeken hoe het met je gaat in de verschillende leerlijnen. Je leert ook om goed naar jezelf te kijken (te reflecteren) en uitspraken te doen over jouw eigen functioneren.

Zo krijg je een overzicht van je sterke en zwakke punten. Met jouw loopbaanbegeleider maak je afspraken over je studievoortgang. Deze worden vastgelegd in je leerarrangement.

## 3. Examinering

### 3.1 Examinering

Het examenprogramma is een overzicht van de examens waarmee jij te maken krijgt tijdens je opleiding.

Jij legt examens af die gericht zijn op jouw toekomstige beroep. Daarnaast zijn er ook examens voor bijvoorbeeld Nederlands en rekenen. In het volgende schema kun je zien welke examens je moet doen. De afkortingen die gebruikt worden zijn

KT	kerntaak
WP	werkproces
LJ	leerjaar
OP	onderwijsperiode

Context Waar wordt het examen afgenomen

BIS	Binnen de school
BUS	Buiten de school
BPV	Op de BPV plaats

### 3.2 Overzicht examens

Leertijn	KT en WP	Examenvorm	leerjaar	n2	n3	n4	Periode	Naam	Context	Normering	Invoer
examenprogramma	1.1 1.2 1.3 1.4 1.5 1.6 1.7 1.8 1.9	pvb	2	x			4	Proeve van Bekwaamheid	BPV	O/V/G (V) 100%	Man
examenprogramma	1.3 1.4 1.5 1.6 1.7	vex	2	x			4	Vakvaardigheidstoets	BIS	O/V/G (V) 100%	Man
examenprogramma	1.1 1.2 1.3 1.4 1.5 1.6 1.7 1.8 1.9	pas	2	x			4	Portfolioassessment	BIS	O/V/G (V) 100%	Man
examenprogramma	2.3 2.5	pvb	2	x			4	Proeve van Bekwaamheid	BPV	O/V/G (V) 100%	Man
examenprogramma	2.3 2.5	pas	2	x			4	Portfolioassessment	BIS	O/V/G (V) 100%	Man
examenprogramma	Generiek		2				0	Nederlands Lezen/luisteren COE	BIS	()	Man
examenprogramma	Generiek		2				0	Nederlands Spreken (instellingsexamen)	BIS	()	Man
examenprogramma	Generiek		2				0	Nederlands Schrijven (instellingsexamen)	BIS	()	Man
examenprogramma	Generiek		2				0	Nederlands Gesprekken voeren (instellingsexamen)	BIS	()	Man
examenprogramma	Generiek		2				0	Rekenen 4 domeinen niveau toets	BIS	()	Man

#### 3.2.1 Vormen van examens

Binnen de opleiding kun je te maken krijgen met verschillende vormen van examineren. Een voorbeeld hiervan is een proeve van bekwaamheid. In de proeve van bekwaamheid laat je zien dat je de taken die je moet uitvoeren in je beroep goed kan uitvoeren. Ook kun je een examen krijgen waarin kennis (kennisexamens) of vaardigheden (vaardigheidsexamens) worden geëxamineerd.

PvB	Proeve van bekwaamheid	Ere	examen rekenen (CE)
cgi	Criteriumgericht interview	Elu	examen luisteren (CE)
ske	Kennisexamen schriftelijk	Ele	examen lezen (CE)
mke	Kennisexamen mondeling	lege	instellingsexamen gesprekken voeren
wsv	Werkstuk/verslag	lesp	instellingsexamen spreken
vex	Vaardigheidsexamen	lesc	instellingsexamen schrijven
pex	Praktijkexamen	iebt	instellingsexamen
cex	Casusexamen		begrippenlijst/taalverzorging
pas	Portfolio-assessment		
360	360 graden feedback gesprek		
sir	simulatie/rollenspel		

### 3.2.2 Plaats examinering

Een examen vindt plaats:

- Binnen de school ( BIS)
- Buiten de school. (BUS) Dit kan zijn in een examencentrum of in een instelling of bedrijf waar je **GEEN stage** loopt
- Op de BPV plaats (BPV)

### 3.3. Landelijke eisen gesteld aan taal en rekenen voor alle studenten.

De eisen voor deze onderdelen zijn verschillend. Dit is afhankelijk van

- Niveau van de opleiding
- Duur van de opleiding
- Het jaar waarin je gediplomeerd wordt

De overzichten hiervan kun je vinden op: [Landelijke eisen Nederlands, Engels en Rekenen](#)

### 3.4 Regelingen m.b.t. examens

Summa College heeft een examenreglement. In dit document worden alle regels rondom de examens beschreven. Hier vind je bijvoorbeeld wat je moet doen als je het niet eens bent met een uitslag van het examen.

Het examenreglement vind je op: [Examenreglement](#)

### 3.5 Wanneer krijg je jouw diploma?



### 3.6 Veel voorkomende vrijstellingen

Misschien kom je in aanmerking voor een vrijstelling voor delen van de opleiding omdat je die al ergens anders hebt geleerd. Vrijstelling kun je krijgen voor:

- het onderwijs én het examen
- alleen voor het onderwijs. Het examen doe je dan met de andere studenten.



Als je vrijstelling wilt voor delen van de opleiding én het examinering dien je een verzoek in bij de examencommissie. Die zal een uitspraak moeten doen. Je vrijstelling dient onderbouwd te zijn.

**Om een vrijstelling aan te vragen neem je eerst contact op met je loopbaanbegeleider.**

Via de loopbaanbegeleider krijg je het aanvraagformulier.

In het examenreglement kun je meer lezen over de vrijstellingsregeling.

Een vrijstelling voor alleen het onderwijs wordt toegekend door de teamleider van de opleiding. Ook deze vrijstelling vraag je aan en moet je onderbouwen. Dit kun je doen met jouw loopbaanbegeleider. Als je nog geen student van Summa bent, vraag hier dan naar tijdens je intake.

Als je een vrijstelling krijgt, maken we afspraken met jou hoe jouw onderwijsprogramma er uit komt te zien.

Veel voorkomende vrijstellingen voor rekenen, Nederlands en Engels, Loopbaan en burgerschap.

De overzichten hiervan kun je vinden op [vrijstellingen](#)

#### 4. Urenoverzicht

<b>Crebonummer</b>	95570	
<b>K-code/ variant</b>	k1692bbl	
<b>leerweg</b>	bbl	

Activiteiten	leerjaar 1		leerjaar 2		leerjaar 3		leerjaar 4	
	BOT	BPV	BOT	BPV	BOT	BPV	BOT	BPV
Begeleide onderwijsactiviteiten (BOT) Zoals lessen	240		240					
Beroepspraktijkvorming (BPV)		1216		1216				
* BOT = Begeleide onderwijstijd								
<b>totaal BOT en BPV</b>	240	1216	240	1216	0	0	0	0
<b>Totaal BOT en BPV leerjaar</b>	1456		1456				0	

Activiteiten	Totaal alle leerjaren	
	BOT	BPV
Begeleide onderwijsactiviteiten (BOT) Zoals lessen	480	
Beroepspraktijkvorming (BPV)		2432
<b>Totaal BOT en BPV alle leerjaren</b>	2912	