

Onderwijs- en Examenregeling 2015-2016 ¹

Summa Zakelijke dienstverlening

Opleiding : Administratief Medewerker
Crebonummer : 22156

Uitstroom 1 : Bedrijfsadministratief Medewerker
Crebonummer uitstroom : 90471
Uitstroom 2 : Secretarieel Medewerker
Crebonummer uitstroom : 90472
Uitstroom 3 : Telefonist/Receptionist
Crebonummer uitstroom : 90473

KBB : Sectorkamer zakelijke dienstverlening en veiligheid

Niveau : 2

Leerweg : BOL

Opleidingsduur : 2

jaar

Cohort¹ : 2015

Versie: 1a ZDI

30-02-2015

De opleiding

1.1. Wat doet een administratief medewerker

De beroepsopleiding die je volgt is gebaseerd op een landelijk geldend kwalificatiedossier. Hierin is beschreven wat je allemaal moet weten en kunnen om het beroep, waarvoor je opgeleid wordt, goed te kunnen uitvoeren.

Het kwalificatieprofiel administratief medewerker kent drie uitstroomdifferentiaties, te weten:

- telefonist/receptionist
- secretariael medewerker
- bedrijfsadministratief medewerker.

De belangrijkste taken van de telefonist/receptionist zijn het behandelen van het telefoonverkeer en het ontvangen van bezoekers en/of goederen. Tijdens deze werkzaamheden communiceer je in het Nederlands of in een moderne vreemde taal. Tijdens de ontvangst van een bezoeker treedt je op als 'visitekaartje' van de organisatie. Tijdens de behandeling van het telefoonverkeer zorg je voor een goede bereikbaarheid, neem je telefoonnotities op en zorg je voor de ontvangst en distributie van centraal binnengekomen e-mail en faxen. De aan- en afwezigheidsregistratie van de werknemers kan tot je taak behoren. Daarnaast bied je ondersteuning, bijvoorbeeld op verzoek van het secretariaat, bij het verzorgen van de (standaard) correspondentie, bij mailings, data-invoer en verder voorkomend licht administratief werk.

De secretariael medewerker zorgt samen met en onder leiding van een leidinggevende voor het uitwerken en afhandelen van allerlei vormen van schriftelijke communicatie in het Nederlands of in een moderne vreemde taal. Je verricht administratieve werkzaamheden zoals het beantwoorden van de telefoon, het opstellen van mededelingen, het ontvangen van bezoekers en het verwerken van kopieeropdrachten. Je signaleert dat de kantoorbenodigdheden aangevuld moeten worden en meldt dit aan de functionaris die met de inkoop is belast. Daarnaast verzorg je de post en ondersteun je bij het actueel houden van het (elektronische) archief. Ten behoeve van het elektronisch archief scan je papieren documenten.

De bedrijfsadministratief medewerker is werkzaam op de administratie van een bedrijf of bij een administratiekantoor. De werkzaamheden zijn primair intern gericht. Hoewel ook de bedrijfsadministratief medewerker steeds meer contacten heeft, is er doorgaans sprake van een back office functie. Je taken zijn van een beperkte complexiteit. Je werkzaamheden zijn vooral gericht op het bijwerken van dagboeken en subadministraties en de daarmee verbonden taken. Er wordt van je verwacht dat je gegevens invoert, waarbij boekhoudkundig inzicht niet noodzakelijk is.

1.2. Opzet van de beroepsopleiding

In een beroepsopleiding heb je te maken met kerntaken, werkprocessen en competenties. Kerntaken zijn activiteiten die je in jouw beroep moet uitvoeren en die steeds weer terugkomen. Iedere kerntaak bestaat weer uit werkprocessen. Dat zijn de stapjes die bij de (kern)taak horen.

Om de kerntaken en werkprocessen goed uit te kunnen voeren moet je beschikken over competenties. Voorbeelden van competenties zijn: ‘samenwerken en overleggen’, ‘plannen en organiseren’ en ‘instructies en procedures opvolgen’.

Naast de beroepsopleiding moet jij ook voldoen aan landelijke eisen die gesteld worden aan:

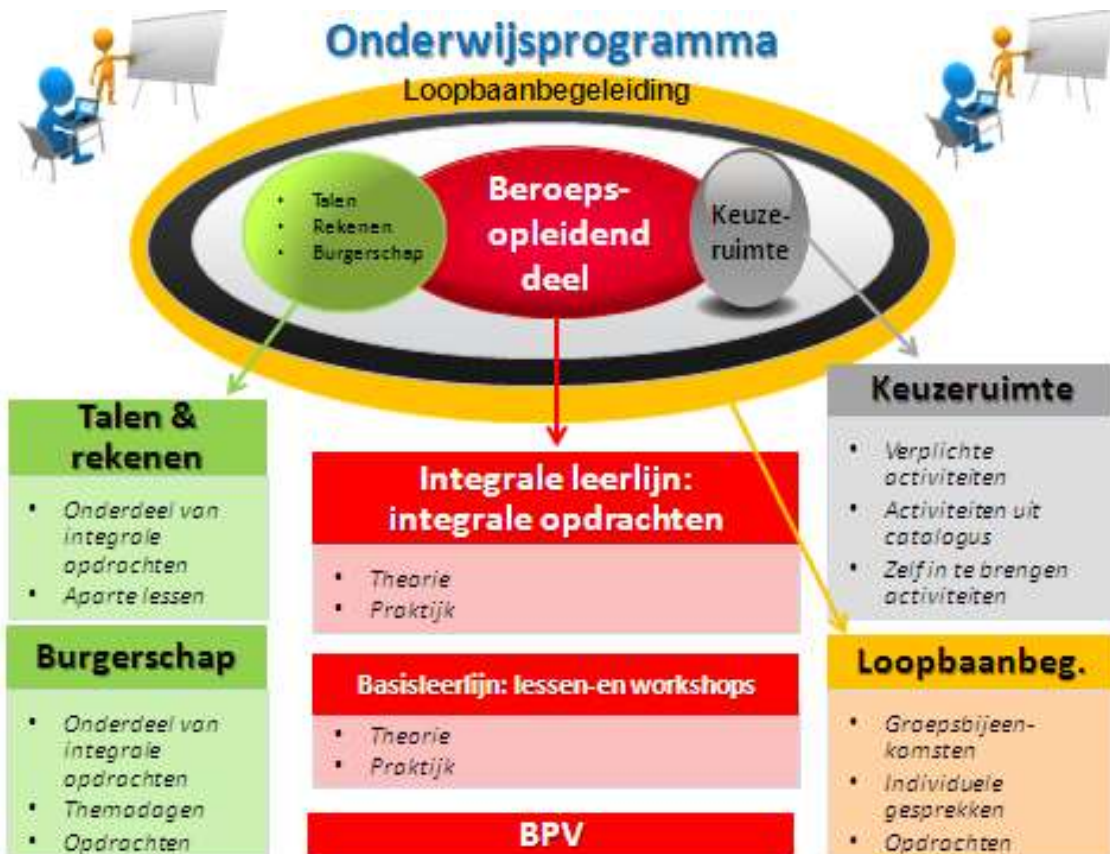
Nederlands,
 Rekenen
 Loopbaan
 Burgerschap
 Keuzeruimte

Kerntaken	Werkprocessen	Uitstroom		
		U1	U2	U3
1 Verricht ondersteunende secretariële werkzaamheden	1.1 Verzorgt correspondentie	X		
	1.2 Verzorgt inkomende en uitgaande post en neemt goederen in ontvangst	X	X	X
	1.3 Beheert een agenda en een reserveringssysteem	X	X	
	1.4 Ontvangt bezoekers	X	X	X
	1.5 Bedient communicatiemiddelen en handelt telefoongesprekken af	X	X	
2 Verricht ondersteunende (financieel) administratieve werkzaamheden	2.1 Ordent en controleert			X
	2.2 Voert administratieve gegevens in een geautomatiseerd systeem in	X	X	X
	2.3 Vult eenvoudige formulieren in	X	X	X

In een kwalificatiedossier kunnen uitstroombifferentiaties en certificeerbare eenheden vermeld worden. In jouw kwalificatiedossier staat het volgende vermeld:

Crebocode	Uitstroombifferentiatie
90472	Secretarieel Medewerker (U1)
90473	Telefonist / receptionist (U2)
90471	Bedrijfsadministratief medewerker (U3)

De keuze voor één van de uitstroomdifferentiaties maak je vóór de stage van leerjaar 1.



De opleiding is opgebouwd uit twee programma's:

1. Het onderwijsprogramma
2. Het examenprogramma

Hieronder kun je lezen wat de activiteiten in het onderwijs- en loopbaanprogramma zijn en hoe dit beoordeeld wordt. Ook wordt uitgelegd hoe het zit met de studiepunten. In hoofdstuk 3 kun je lezen hoe je examenprogramma eruit ziet.

Het onderwijsprogramma

2.1 Leerlijnen

Het onderwijsprogramma bestaat uit **3 leerlijnen**

1. **Integrale leerlijn:** Binnen de integrale leerlijn ga je aan de slag met beroepsgerichte opdrachten . Deze opdrachten zijn afgeleid van het beroep waarvoor je wordt opgeleid. In deze leerlijn je ook de theorie en vaardigheden die je nodig hebt om de opdrachten uit te kunnen voeren. Op deze manier ontwikkel je je competenties.
De opdrachten in de integrale leerlijn vinden zowel binnenschools (bijv. projecten, simulaties) als buitenschools (BPV/stage) plaats.
2. **Basisleerlijn:** We kunnen je niet alles leren via beroepsgerichte opdrachten. Alle andere Kennis en vaardigheden leer je in de basisleerlijn. Binnen de basisleerlijn bereiden we je voor op kennis en vaardigheidsexamens zowel beroepsgericht als algemeen (zoals generiek Nederlands en rekenen). Binnen deze leerlijn wordt ook gewerkt aan de burgerschapscompetenties. Voor burgerschap doe je geen examen, maar moet je voldoen aan een inspanningsverplichting Zie hiervoor verder onder het kopje 2.3.
3. **Loopbaanleerlijn:** Je gaat aan de slag met je loopbaan(zie kopje 2.4) Tijdens de opleiding ontwikkel je je tot een beginnend beroepsbeoefenaar. Het is van belang om je ontwikkeling zowel op onderwijsinhoud , studievaardigheden als werknemersvaardigheden te volgen en regelmatig te meten.

2.2 Keuzeruimte:

Een deel van de opleiding heet keuzeruimte. De opleiding zal een aanbod doen welke verplicht is voor iedere student. Voor keuzeruimte geldt net als voor loopbaan en burgerschap een inspanningsverplichting. In het onderwijsprogramma is de inhoud van de keuzeruimte van deze opleiding opgenomen (2.8)

2.3 Burgerschap

Burgerschap is een verplicht deel van de opleiding. Burgerschap heeft te maken met politiek, deelnemen aan het arbeidsproces, functioneren als kritisch consument, deel uitmaken van de gemeenschap, omgaan met de verschillende culturen en gezonde leefwijze

Dimensies van burgerschap		De inspanning die je als student moet leveren
<i>Politiek-juridische dimensie</i>	Je bent in staat én bereid om je te verdiepen in de politiek van Nederland en een actieve bijdrage te leveren door bijvoorbeeld te stemmen of mee te denken bij politieke besluitvorming bijvoorbeeld door lid te zijn van de studentenraad.	<u>Leerjaar 2</u> Presentatie politiek-juridisch
<i>Economische dimensie</i>	a. Je bent bereid én in staat een bijdrage te leveren aan het arbeidsproces b. Je bent bereid én in staat om op een verantwoorde manier je te gedragen als consument	<u>Leerjaar 2</u> BPV-opdracht
<i>Sociaal maatschappelijke dimensie</i>	Je bent in staat én bereid om deel uit te maken van de samenleving en daar een bijdrage aan te leveren door bijvoorbeeld vrijwilligerswerk te doen.	<u>Leerjaar 2</u> Werkstuk sociaal-maatschappelijk
<i>Vitaal burgerschap</i>	Je bent bereid én in staat om te reflecteren op je eigen gezondheid en leefstijl. Je bent bereid én in staat zorg te dragen voor je eigen gezondheid en leefstijl als burger én als werknemer.	<u>Leerjaar 2</u> Werkstuk vitaal burgerschap
Leerjaar1: + Burgerschapsactiviteit	Leerjaar 2: +Themadag	

In leerjaar 2 zullen de studenten een themadag bijwonen , hier zal gemiddeld een tijdsbesteding van 5 uur mee gemoeid zijn.

De studenten hebben voor alle te leveren prestaties (opdrachten en thema dag) 2 herkansingen, met de docent burgerschap wordt afgesproken wanneer de herkansingen plaatsvinden. Bij afwezigheid op de themadag Burgerschap volgt een extra opdracht.

Bij onvoldoende prestaties wordt een extra assessment afgenomen aan het eind van de opleiding.

Mocht de student dan nog een onvoldoende hebben dan heeft hij niet voldaan aan de inspanningsverplichting en haalt hij geen diploma.

2.4 Het loopbaanprogramma

Binnen de beroepsopleiding die jij volgt, moet je om het diploma te kunnen behalen voldoen aan de inspanningsverplichting voor loopbaan. Dit is een landelijke eis. Hieronder kun je zien wat jouw opleiding verwacht van jou in de loopbaanlijn.

Iedere student bij Summa College heeft een loopbaanbegeleider. De loopbaanbegeleider begeleidt jou tijdens je hele opleiding en je hebt regelmatig gesprekken met hem. In het loopbaanprogramma leer je je eigen talenten en kwaliteiten onder woorden te brengen en na te denken over wat je geleerd hebt over het beroep en over jezelf. Je kijkt terug op ervaringen in je BPV, bekijkt wat je daarvan geleerd hebt en wat je daar vervolgens mee wil doen. Zo krijg je een steeds beter beeld van jezelf en kun je aan het einde van je opleiding een goede keuze maken of en waar je wilt gaan werken of dat je nog verder wilt studeren.

Binnen het loopbaanprogramma ga je de volgende competenties ontwikkelen.

Afspraken binnen cluster Zakelijke Dienstverlening en ICT:

We kennen gedurende de opleiding 3 perioden:

- 1. Startperiode:** wie ben ik, wat heb ik te bieden, zit ik op de juiste plek.
- 2. De ontwikkelperiode:** doe ik nog wat ik wil, zit ik op de juiste leerroute, wat wordt mijn BPV plaats, leer ik wat ik wil en moet leren.
- 3. Afronding en vervolgperiode:** hoe rond ik mijn opleiding af, ga ik werken of doorstuderen en wat kan ik dan nu al doen

In elke periode spelen de 5 loopbaancompetenties een rol. De perioden zijn niet allemaal even lang. Elke periode krijg je andere opdrachten om aan je competenties te werken.

Hoe bewijs je de voortgang van je loopbaan?

Het is voor de student zelf en zijn omgeving zichtbaar en duidelijk, of hij zich heeft ontwikkeld op de 5 loopbaancompetenties. De wijze waarop dit zichtbaar wordt gemaakt is de verantwoording naar de inspectie.

De student heeft loopbaangesprekken van deze gesprekken worden aantekeningen gemaakt in Eduarte

De student vult tijdens zijn opleiding 3 keer een evaluatieformulier in, waarbij aangegeven wordt hoe de loopbaancompetenties ontwikkeld zijn. Aan het einde van de start periode, de ontwikkelperiode en afrondingsperiode.

Deze formulieren worden ingeleverd met de beoordeling van de docent bij de examenadministratie

Fase	Loopbaancompetenties	Activiteit	Koppeling naar oefening
Startperiode OP 1 leerjaar 1, OP 1 en 2 <i>In deze periode gaat het erom dat de student een basis beroeps-, zelf- en opleidingsbeeld ontwikkeld. Aan het einde van deze periode is de student in staat een gefundeerd antwoord te geven op de vraag: zit ik hier op de goede plek?</i>	Ontdek je talent	<ul style="list-style-type: none"> - Introductieprogramma OP1 - Loopbaan thema's (6) - PB-gesprekken 	<ul style="list-style-type: none"> - PB-verslag - POP - Vragenlijst loopbaan 1 - Opdrachten loba thema's
	Ontdek je passie	<ul style="list-style-type: none"> - Loopbaan thema's (2) - PB-gesprekken 	<ul style="list-style-type: none"> - PB-verslag - POP - Vragenlijst loopbaan 1 - Opdrachten loba thema's
	Ontdek je werkplek	<ul style="list-style-type: none"> - Introductieprogramma OP1 - Loopbaan thema's (4) - PB-gesprekken - Bedrijfsbezoek 	<ul style="list-style-type: none"> - PB-verslag - POP - Vragenlijst loopbaan 1 - Opdrachten loba thema's - Verslag bedrijfsbezoek
	Zelf aan zet	<ul style="list-style-type: none"> - Introductieprogramma OP1 - Loopbaan thema's (4) - PB-gesprekken - Rolafhankelijk project 	<ul style="list-style-type: none"> - PB-verslag - POP - Vragenlijst loopbaan 1 - Opdrachten loba thema's - Verslag werkoverleg
	In gesprek met	<ul style="list-style-type: none"> - Loopbaan thema's (5) - PB-gesprekken 	<ul style="list-style-type: none"> - PB-verslag - POP - Vragenlijst loopbaan 1 - Opdrachten loba thema's

Fase	Loopbaancompetenties	Activiteit	Koppeling naar oefening
Ontwikkelingsperiode leerjaar 1, OP 3 en 4 leerjaar 2, OP 1 en 2 <i>In deze periode gaat het vooral om het in gesprek blijven met de student. Het gaat het geven van betekenis aan de ervaringen die zij in deze periode opdoen.</i>	Ontdek je talent	<ul style="list-style-type: none"> - Loopbaan thema's (2) - PB-gesprekken - Algemene vaardigheden en houdingsaspecten BPV 	<ul style="list-style-type: none"> - PB-verslag - POP - Vragenlijst loopbaan 2 - Opdrachten loba thema's
	Ontdek je passie	<ul style="list-style-type: none"> - Loopbaan thema's (2) - PB-gesprekken 	<ul style="list-style-type: none"> - PB-verslag - POP - Vragenlijst loopbaan - Opdrachten loba thema's
	Ontdek je werkplek	<ul style="list-style-type: none"> - Loopbaan thema's (2) - PB-gesprekken - Gastles houding en gedrag op de BPV 	<ul style="list-style-type: none"> - PB-verslag - POP - Vragenlijst loopbaan 2 - Opdrachten loba thema's - Verslag gastles
	Zelf aan zet	<ul style="list-style-type: none"> - Loopbaan thema's (2) - PB-gesprekken - Voeren sollicitatiegesprek - Algemene vaardigheden en houdingsaspecten BPV 	<ul style="list-style-type: none"> - PB-verslag - POP - Vragenlijst loopbaan 2 - Opdrachten loba thema's - Beoordeling sollicitatiegesprek - Reflectie BPV beoordeling vaardigheden en houding
	In gesprek met	<ul style="list-style-type: none"> - Loopbaan thema's (2) - PB-gesprekken - Algemene vaardigheden en houdingsaspecten BPV 	<ul style="list-style-type: none"> - PB-verslag - POP - Vragenlijst loopbaan 2 - Opdrachten loba thema's

	Loopbaancompetenties	Activiteit	Koppeling naar oefening
Afrondings- en vervolgperiode Leerjaar 2, OP 3 en 4	Ontdek je talent	<ul style="list-style-type: none"> - Loopbaan thema's (2) - PB gesprekken - Doorstuderen 	<ul style="list-style-type: none"> - PB-verslag - POP - Vragenlijst loopbaan 3 - Opdrachten loba thema's
	Ontdek je passie	<ul style="list-style-type: none"> - Loopbaan thema's (2) - PB gesprekken 	<ul style="list-style-type: none"> - PB-verslag - POP - Vragenlijst loopbaan 3 - Opdrachten loba thema's
	Ontdek je werkplek	<ul style="list-style-type: none"> - Loopbaan thema's (2) - PB-gesprekken - Doorstuderen 	<ul style="list-style-type: none"> - PB-verslag - POP - Vragenlijst loopbaan 3 - Opdrachten loba thema's
	Zelf aan zet	<ul style="list-style-type: none"> - Loopbaan thema's (2) - PB-gesprekken - Doorstuderen 	<ul style="list-style-type: none"> - PB-verslag - POP - Vragenlijst loopbaan 3 - Opdrachten loba thema's
	In gesprek met	<ul style="list-style-type: none"> - Loopbaan thema's (2) - PB-gesprekken - Doorstuderen 	<ul style="list-style-type: none"> - PB-verslag - POP - Vragenlijst loopbaan 3 - Opdrachten loba thema's

2.5 Rekenen, Nederlands, Engels

Iedere student binnen het Middelbaar Beroeps Onderwijs krijgt Nederlands en Rekenen binnen de opleiding. Het maakt niet uit welke opleiding je volgt. (zie ook schema bij punt: 3.3)

2.6 Studiepunten

Het opleidingsprogramma is ingedeeld in verschillende onderwijsproducten. Voor ieder onderwijsproduct worden punten toegekend. Dit noemen we studiepunten. Per studiejaar zijn 60 studiepunten te behalen. Met de studiepunten kunnen we samen jouw studievoortgang goed volgen. Als je te weinig studiepunten behaalt dan kan dat gevolgen hebben voor de voortgang van jouw opleiding. In het schema bij 2.8 kun je zien hoeveel studiepunten een onderdeel bevat.

ZDI afspraken:

- Wanneer je 55 of meer studiepunten hebt behaald kun je zonder verdere bespreking doorgaan in de opleiding.
- Wanneer je 50 tot 55 studiepunten hebt behaald, dan wordt in de studentbespreking besproken of je verder kunt in de opleiding en welke aanvullende afspraken gemaakt moeten worden over het inhalen van activiteiten. Deze aanvullende afspraken worden vastgelegd in Eduarte
- Wanneer je minder dan 50 punten hebt behaald kun je niet bevorderd worden naar het volgende leerjaar
- Het opleidingsteam brengt naar aanleiding van de studentbespreking een studieadvies uit. Dit studieadvies kan inhouden dat je moet stoppen met de opleiding omdat je onvoldoende studiepunten hebt behaald. Het studieadvies kan ook inhouden dat je het jaar (of een deel van het jaar)herkanst.
- Studiepunten kunnen alleen gehaald worden voor het ontwikkelingsgerichte deel van de opleiding. Alle examens moeten gehaald worden wil je in aanmerking komen voor een diploma.
- Heb je het aantal studiepunten niet behaald door een onvoldoende BPV, dan is deze altijd bespreekgeval.
- Studiepunten in het examenjaar; wanneer de student te weinig studiepunten behaald in het examenjaar, wordt met het opleidingsteam gekeken of dit gevolgen heeft voor de doorstroom naar een hoger niveau.

2.7 Beroepspraktijkvorming

Een beroepsopleiding kan niet zonder de beroepspraktijk. Daarom volg je een deel van jouw opleiding in een bedrijf of instelling. We noemen dit beroepspraktijkvorming. Tijdens de BPV word je begeleid door een BPV-begeleider (van jouw school) en een praktijkopleider (van het leerbedrijf). Voor iedere BPV - periode wordt afgesproken gemaakt wat je gaat doen, welke eisen gesteld worden aan de BPV en hoe de BPV beoordeeld wordt. De te ontwikkelen vaardigheden behorende bij kerntaken en werkprocessen per periode zijn beschreven in het BPV werkboek van de betreffende periode.

Dit staat allemaal beschreven in je bpv werkboek dat je tijdens de opleiding ontvangt. Naast de examens moet er altijd een voldoende beoordeling zijn voor de BPV om een diploma te kunnen krijgen.

Het wel of niet op BPV mogen, hangt onder meer af van je resultaten, je inzet en je getoonde gedrag. Ook moet je minimaal een voldoende behaald hebben voor de lessen BPV-voorbereiding.

In gevallen waarin het reglement niet voorziet, behoudt het onderwijsteam Administratief Medewerker zich het recht voor om tot een besluit te komen.

In de lessentabel is de BPV periode opgenomen (zie de onderwijsprogrammering aan het einde van hoofdstuk 3). Je kunt daar precies zien in welke weken je op stage bent en hoeveel uren de stage duurt. De BPV hoort bij de integrale leerlijn, je gaat dus aan het werk aan beroepsproducten. Omdat je dat in een echte werksituatie doet ben je dus ‘aan het leren om het echt’.

In deze opleiding worden geen kwalificerende examens in de BPV afgenomen.

2.8 Activiteiten in het onderwijs- en loopbaanprogramma

In de onderstaande schema's wordt het programma van de opleiding beschreven. Er is per programma en leerlijn te lezen welke onderdelen in welke periode van de opleiding aan bod komt. Je kunt zien hoeveel studiepunten je kunt behalen en waar je leert.

Onderwijsprogramma / Integrale leerlijn					Context		
Naam	Leer-jaar	Periode	Studie-punten	BIS	BUS	BPV	
Receptie 1	1	1	2	X			
Verkoop 1	1	1	2	X			
Inkoop 1	1	2	2	X			
P & O 1	1	2	2	X			
Secretariaat 1	1	2	2	X			

Burgerschap	1	3	2	X		
Massamedia	1	3	2	X		
Receptie 2	2	1	2	X		
Verkoop 2	2	1	2	X		
Inkoop 2	2	3	2	X		
Subadministratie	2	3	2	X		
Boekhouding	2	3	2	X		
Leidinggeven	2	4	2	X		
Socialisatie	2	4	2	X		
Receptie 1 RAP	1	1	1	X		
Verkoop 1 RAP	1	1	1	X		
Inkoop 1 RAP	1	2	1	X		
P & O 1 RAP	1	2	1	X		
Secretariaat 1 RAP	1	2	1	X		
Burgerschap RAP	1	3	1	X		
Massamedia RAP	1	3	1	X		
Receptie 2 RAP	2	1	2	X		
Verkoop 2 RAP	2	1	2	X		
Inkoop 2 RAP	2	3	2	X		
Subadministratie RAP	2	3	2	X		
Boekhouding RAP	2	3	2	X		
Leidinggeven RAP	2	4	1	X		
Socialisatie RAP	2	4	1	X		
Beroepspraktijkvorming 1	1	4	15			X
Beroepspraktijkvorming 2	2	2	15			X

Onderwijsprogramma / Basis leerlijn				Context		
Naam	Leer-jaar	Periode	Studie-punten	BIS	BUS	BPV
Voortgang Engels 1-1	1	1	1	X		
Voortgang Engels 1-2	1	2	1	X		
Voortgang Engels 1-3	1	3	1	X		
Voortgang Nederlands 1-1	1	1	1	X		
Voortgang Nederlands 1-2	1	2	1	X		
Voortgang Nederlands 1-3	1	3	1	X		
Voortgang Nederlands 2-1	2	1	2	X		
Voortgang Nederlands 2-3	2	3	2	X		
Outlook/email/powerpoint	1	4	1			X
Acces	1	3	2	X		
Voortgang Word	1	1	1	X		

Voortgang Excel	1	2	1	X		
Voortgang rekenen 1-1	1	1	1	X		
Voortgang rekenen 1-2	1	2	1	X		
Voortgang rekenen 1-3	1	3	1	X		
Voortgang rekenen 2-1	2	1	1	X		
Toets Post- en goederenverwerking	1	1	2	X		
Toets Archiveren	2	3	2	X		
BPV-voorbereiding	1	3	1	X		

Overige voorwaarden voor diplomering

Onderwijsprogramma keuzeruimte					Context		
Naam	Leer-jaar	Periode	Studie-punten	BIS	BUS	BPV	
Prezi	1	1	2	X			
Op eigen benen	1	2	2	X			
Digikast 1	1	3	2	X			
Digikast 2	2	3	3	X			
Kostprijs/typevaardigheid	2	4	3	X			

Onderwijsprogramma burgerschap					Context		
Naam	Leer-jaar	Periode	Studie-punten	BIS	BUS	BPV	
Politiek-juridisch domein	2	3	1	X			
Vitaal burgerschap domein	2	1	1	X			
Economisch domein	2	2	1			X	
Sociaal-maatschappelijk domein	2	4	1	X			

Onderwijsprogramma loopbaan					Context		
Naam	Leer-jaar	Periode	Studie-punten	BIS	BUS	BPV	
Loopbaan leerjaar 1	1	3	1	X			
Loopbaan leerjaar 2	2	4	2	X			

2.9 Ontwikkelingsgerichte beoordeling

Tijdens de opleiding volgen we jouw voortgang en ontwikkeling op de voet. We doen dit met behulp van ontwikkelingsgerichte beoordelingen. Er wordt gekeken hoe het met je gaat in de verschillende leerlijnen. Je leert ook om goed naar jezelf te kijken (te reflecteren) en uitspraken te doen over jouw eigen functioneren.

Zo krijg je een overzicht van je sterke en zwakke punten. Met jouw loopbaanbegeleider maak je afspraken over je studievoortgang. Deze worden vastgelegd in je leerarrangement.

Examinering

3.1 Examinering

Het examenprogramma is een overzicht van de examens waarmee jij te maken krijgt tijdens je opleiding.

Jij legt examens af die gericht zijn op jouw toekomstige beroep. Daarnaast zijn er ook examens voor bijvoorbeeld Nederlands en rekenen. In het volgende schema kun je zien welke examens je moet doen.

3.2 Overzicht examens

Alle examens vinden plaats binnen de school.

Examenprogramma uitstroom Bedrijfsadministratief medewerker

code	Kerntaak 1	Cijfer	Min. waardering	gelegenheid		Duur examen	werkproces		
ZDI-AM-PvB-BAM	Proeve van Bekwaamheid	O/V/G	V	2016-OP4	2016-OP4	240	1.2	1.4	
	Engels beroepsspecifiek								
ZDI-AM-EN-PRA1	Engels spreken productie A1	Cijfer	5,5	2015-OP3	2015-OP4	20	1.4		
ZDI-AM-EN-INA2	Engels Gesprekken A2	Cijfer	5,5	2016-OP3	2016-OP4	20	1.4		
ZDI-AM-EN-LEA2	Engels lezen A2	Cijfer	5,5	2016-OP3	2016-OP4	60	1.4		
ZDI-AM-EN-LUA2	Engels luisteren A2	Cijfer	5,5	2016-OP1	2016-OP2	60	1.2	1.4	
	Nederlands beroepsspecifiek								
ZDI-KGN-NE-ALL	Nederlands Lezen 2F	Cijfer	5,5	2016-OP4	2016-OP4	20	1.4		
ZDI-KGN-NE-ALL	Nederlands gesprekken 2F	Cijfer	5,5	2016-OP4	2016-OP4	20	1.4		
ZDI-KGN-NE-ALL	Nederlands spreken 2F	Cijfer	5,5	2016-OP4	2016-OP4	20	1.4		
ZDI-KGN-NE-ALL	Nederlands Luisteren 2F	Cijfer	5,5	2016-OP4	2016-OP4	20	1.4		
	Kerntaak 2								
ZDI-AM-PvB-BAM	Proeve van Bekwaamheid	O/V/G	V	2016-OP4	2016-OP4	240	2.1	2.2	2.3
ZDI-AM-BA-1	Bedrijfsadministratie 1	Cijfer	5,5	2016-OP1	2016-OP2	90	2.1	2.3	
ZDI-AM-BA-2	Bedrijfsadministratie 2	Cijfer	5,5	2016-OP3	2016-OP4	90	2.1	2.3	
ZDI-AM-BA-3	Bedrijfsadministratie 3	Cijfer	5,5	2016-OP4	2016-OP4	90	2.1	2.3	
ZDI-KGN-NE-ALL	Nederlands schrijven 2F	Cijfer	5,5	2016-OP4	2016-OP4	20	2.3		
ZDI-AM-EN-SCA1	Engels schrijven A1	Cijfer	5,5	2016-OP4	2016-OP4	60	2.3		
ZDI-AM-IT-EX	Excel	Cijfer	5,5	2015-OP2	2015-OP3	60	2.2	2.3	
ZDI-AM-IT-WR	Word	Cijfer	5,5	2015-OP1	2015-OP2	60	2.2	2.3	
	Rekenen beroepsspecifiek								
ZDI-AM-RE-GT	Getallen 2F	Cijfer	5,5	2015-OP1	2015-OP2	60	2.1	2.2	2.3
ZDI-AM-RE-VH	Verhoudingen 2F	Cijfer	5,5	2015-OP2	2015-OP3	60	2.1	2.2	2.3
ZDI-AM-RE-MM	Metten en meetkunde 2F	Cijfer	5,5	2015-OP3	2015-OP4	60	2.1	2.2	2.3
ZDI-AM-RE-VB	Verbanden 2F	Cijfer	5,5	2016-OP1	2016-OP2	60	2.1	2.2	2.3

Examenprogramma uitstroom Secretarieel medewerker / Telefoniste / Receptioniste

code	Kerntaak 1	Cijfer	Min. waardering	gelegenheid		Duur examen	werkproces				
ZDI-AM-PvB-SM	Proeve van Bekwaamheid	O/V/G	V	2016-OP4	2016-OP4	240	1.1	1.2	1.3	1.4	1.5
ZDI-AM-KT-TL	Telefoongesprekken	Cijfer	5,5	2016-OP1	2016-OP1	20	1.5				
ZDI-AM-KT-BL	Baliegesprekken	Cijfer	5,5	2016-OP3	2016-OP3	20	1.4				
ZDI-AM-IT-TV1	Tekstverwerking 1	Cijfer	5,5	2016-OP3	2016-OP4	60	1.1	1.2	1.3		
ZDI-AM-IT-TV2	Tekstverwerking 2	Cijfer	5,5	2016-OP4	2016-OP4	60	1.1	1.2	1.3		
	Engels beroepsspecifiek										
ZDI-AM-EN-PRA1	Engels spreken productie A1	Cijfer	5,5	2015-OP3	2015-OP4	20	1.4	1.5			
ZDI-AM-EN-INA2	Engels Gesprekken A2	Cijfer	5,5	2016-OP3	2016-OP4	20	1.4				
ZDI-AM-EN-LEA2	Engels lezen A2	Cijfer	5,5	2016-OP3	2016-OP4	60	1.4				
ZDI-AM-EN-LUA2	Engels luisteren A2	Cijfer	5,5	2016-OP1	2016-OP2	60	1.2	1.4			
	Nederlands beroepsspecifiek										
ZDI-KGN-NE-ALL	Nederlands Lezen 2F	Cijfer	5,5	2016-OP4	2016-OP4	20	1.1				
ZDI-KGN-NE-ALL	Nederlands gesprekken 2F	Cijfer	5,5	2016-OP4	2016-OP4	20	1.4	1.5			
ZDI-KGN-NE-ALL	Nederlands spreken 2F	Cijfer	5,5	2016-OP4	2016-OP4	20	1.4	1.5			
ZDI-KGN-NE-ALL	Nederlands Luisteren 2F	Cijfer	5,5	2016-OP4	2016-OP4	20	1.4				
	Kerntaak 2										
ZDI-AM-PvB-SM	Proeve van Bekwaamheid	O/V/G	V	2016-OP4	2016-OP4	240	2.2	2.3			
ZDI-KGN-NE-ALL	Nederlands schrijven 2F	Cijfer	5,5	2016-OP4	2016-OP4	20	2.3				
ZDI-AM-EN-SCA1	Engels schrijven A2	Cijfer	5,5	2016-OP4	2016-OP4	60	2.3				
ZDI-AM-IT-EX	Excel	Cijfer	5,5	2015-OP2	2015-OP3	60	2.2	2.3			
ZDI-AM-IT-WR	Word	Cijfer	5,5	2015-OP1	2015-OP2	60	2.2	2.3			
	rekenen beroepsspecifiek										
ZDI-AM-RE-GT	Getallen 2F	Cijfer	5,5	2015-OP1	2015-OP2	60	2.2	2.3			
ZDI-AM-RE-VH	Verhoudingen 2F	Cijfer	5,5	2015-OP2	2015-OP3	60	2.2	2.3			
ZDI-AM-RE-MM	Metten en meetkunde 2F	Cijfer	5,5	2015-OP3	2015-OP4	60	2.2	2.3			
ZDI-AM-RE-VB	Verbanden 2F	Cijfer	5,5	2016-OP1	2016-OP2	60	2.2	2.3			

Generieke Examenprogramma voor alle uitstroomrichtingen

Nederlands						
code	toets		cijfer	gelegenheid 1	gelegenheid 2	duur
ZDI-GN-NE-CE2F	Nederlands Lezen/luisteren COE		Cijfer	2016-OP2	2016-OP3	90
ZDI-GN-NE-PR2F	Nederlands Spreken (instellingsexamen)		Cijfer	2015-OP2	2015-OP3	15
ZDI-GN-NE-SC2F	Nederlands Schrijven (instellingsexamen)		Cijfer	2016-OP3	2016-OP4	60
ZDI-KGN-NE-ALL	Nederlands Gesprekken voeren (instellingsexamen)		Cijfer	2016-OP4	2016-OP4	20
Rekenen						
code	toets		cijfer	gelegenheid 1	gelegenheid 2	duur
ZDI-GN-RE-CE2F	Rekenen 4 domeinen niveau toets			2016-OP2	2016-OP3	90

3.2.1 Vormen van examens

Binnen de opleiding kun je te maken krijgen met verschillende vormen van examineren. Een voorbeeld hiervan is een proeve van bekwaamheid. In de proeve van bekwaamheid laat je zien dat je de taken die je moet uitvoeren in je beroep goed kan uitvoeren. Ook kun je een examen krijgen waarin kennis (kennisexamen) of vaardigheden (vaardigheidsexamen) worden geëxamineerd. Examens kunnen zowel mondeling als schriftelijk zijn. Voor de generieke examens Nederlands zijn er centraal georganiseerde examens en instellingsexamens. Voor generiek rekenen is er alleen in centraal georganiseerd examen.

3.2.2 Plaats examinering

Alle examens vinden plaats binnen de school.

3.3 Landelijke eisen gesteld aan Nederlands taal, Rekenen voor alle studenten

De eisen voor deze onderdelen zijn verschillend. Dit is afhankelijk van

- Niveau van de opleiding
- Duur van de opleiding
- Het jaar waarin je gediplomeerd wordt

De overzichten hiervan kun je vinden op

<http://www.summacollege.nl/studeren/voor-studenten/regels--richtlijnen--klachten.html?sectieNr=2>

3.4 Regelingen m.b.t. examens

Summa College heeft een examenreglement. In dit document worden alle regels rondom de examens beschreven. Hier vind je bijvoorbeeld wat je moet doen als je het niet eens bent met een uitslag van het examen.

Het examenreglement vind je op

<http://www.summacollege.nl/studeren/voor-studenten/regels--richtlijnen--klachten.html?sectieNr=2>

Herkansingen

Voor alle examens geldt de mogelijkheid om bij onvoldoende resultaat 1 keer te herkansen.

Een extra herkansing wordt bij de examencommissie aangevraagd en alleen dan toegestaan als om gegronde reden iets mis is gegaan bij kans 1 en 2.

3.5 Wanneer krijg je jouw diploma?

- Als je alle examens van de beroepsopleiding behaald hebt
- Als de BPV met een voldoende beoordeeld is: Voor iedere BPV-periode wordt afgesproken waarop je beoordeeld wordt. De totale BPV binnen de opleiding moet als voldoende zijn beoordeeld
- Als je voldaan hebt aan de inspanningsverplichting voor Loopbaan en Burgerschap. Als je voldoet aan de eisen voor taal en rekenen
- Als je voldoet aan de eisen van de keuzeruimte.



3.6 Veel voorkomende vrijstellingen

Misschien kom je in aanmerking voor een vrijstelling voor delen van de opleiding omdat je die al ergens anders hebt geleerd. Vrijstelling kun je krijgen voor:

- het onderwijs én het examen
- alleen voor het onderwijs. Het examen doe je dan met de andere studenten.

Als je vrijstelling wilt voor delen van de opleiding én het examen, dien je een verzoek in bij de examencommissie. Die zal een uitspraak moeten doen. Je vrijstelling dient onderbouwd te zijn.

Om een vrijstelling aan te vragen neem je eerst contact op met je loopbaanbegeleider.

Via de loopbaanbegeleider krijg je het aanvraagformulier.

In het examenreglement kun je meer lezen over de vrijstellingsregeling.

Een vrijstelling voor alleen het onderwijs wordt toegekend door de teamleider van de opleiding. Ook deze vrijstelling vraag je aan en moet je onderbouwen. Dit kun je doen met jouw loopbaanbegeleider. Als je nog geen student van Summa bent, vraag hier dan naar tijdens je intake.

Als je een vrijstelling krijgt, maken we afspraken met jou hoe jouw onderwijsprogramma er uit komt te zien.

Veel voorkomende vrijstellingen voor rekenen, Nederlands en Engels, Loopbaan en burgerschap.

De overzichten hiervan kun je vinden op

<http://www.summacollege.nl/studeren/voor-studenten/regels--richtlijnen--klachten.html?sectieNr=2>

Voor standaard vrijstellingen rekenen/nederlands en engels kijk op:

<https://intranet.summacollege.nl/artikel/beleid-ten-aanzien-van-vrijstellingen-bij-nederlands-rekenen-engels-en-burgerschap>

Toelichting bij lessentabel:

*BPV: Het kan zijn dat de uren op de BPV-overeenkomst afwijken van de hoeveelheid uren in de tabel. Dit komt omdat niet alle bedrijven dezelfde werktijdfactor per week hebben. De BPV uren in de lessentabel moeten tenminste worden uitgevoerd.

**Tw. In de teamweken vinden onderwijsactiviteiten plaats volgens een aangepast rooster (examens, voortgangsmetingen, loopbaangesprek, inhalen etc.) Alleen de BOT (begeleide onderwijstijd) uren per student in de teamweken zijn opgenomen.