

Onderwijs- en Examenregeling 2015-2016

Summa Zorg

Opleiding : Doktersassistent
Crebonummer : 91310

KBB : Calibris

Niveau : 4
Leerweg : BOL

Opleidingsduur : 3 jaar
Cohort¹ : 2015

Versie:1
27-2-2015

¹ In een cohortaanduiding is alleen startjaar en niet de duur van de opleiding verwerkt.

1 De opleiding

1.1. Wat doet een doktersassistent?

De doktersassistent werkt binnen de sector gezondheidszorg, in de medische branche. Zij* kan werkzaam zijn in diverse typen organisaties, zoals de (solo en groeps-) huisartsenpraktijk, huisartsenpost, (poli-)kliniek, sociale gezondheidszorg, gezondheidscentrum, Jeugdgezondheidszorg, bloedtransfusiedienst, laboratorium en medische dienst.

De doktersassistent werkt in algemene opdracht van de werkgever (vaak de behandelaar**). In voorkomende gevallen verricht zij ook werkzaamheden voor praktijkondersteuners, verpleegkundigen of andere deskundigen. Zij werkt zoveel mogelijk zelfstandig en heeft een eigen, herkenbare bijdrage in de individuele gezondheidszorg.

De doktersassistent werkt veelal zelfstandig, al dan niet in teamverband. De doktersassistent draagt zorg voor de intake, voorlichting en advisering van de zorgvrager***, levert een bijdrage aan de medische zorg. Zij assisteert de behandelaar bij het voorbereiden, uitvoeren en afronden van medische behandelingen, zodat deze efficiënt en effectief kunnen worden uitgevoerd. De voorbehouden handelingen voert zij in opdracht van de handelaar uit.

Overige verpleegtechnische handelingen kan zij ook zelfstandig uitvoeren. Ze voert tevens organisatie- en professiegebonden taken uit.

De beroepshouding van de doktersassistent is communicatief en kritisch en wordt gekenmerkt door deskundigheid, inlevingsvermogen, doelgerichtheid, gastvrijheid en klantgerichtheid. Zij is representatief en gaat integer, zorgvuldig en respectvol om met de zorgvrager(s). Ze staat kritisch ten opzichte van haar eigen beroepshouding en kan deze indien nodig aanpassen.

De doktersassistent werkt resultaatgericht en efficiënt, methodisch, hygiënisch, veilig, kostenbewust, milieubewust en ergonomisch verantwoord.

De doktersassistent is erop gericht haar beroepscompetenties te ontwikkelen om gedurende haar loopbaan goed te blijven functioneren in haar beroep.

* Daar waar in de tekst 'zij' staat wordt ook 'hij' bedoeld.

** Met de term 'behandelaar' wordt gerefereerd aan de arts, specialist, praktijkondersteuner, fysiotherapeut, verpleegkundige en andere hulpverleners.

*** De term 'zorgvrager' wordt gebruikt om de directe zorgvrager (patiënt of cliënt) dan wel een schakel tussen

deze en de doktersassistent, zoals familieleden, aan te duiden.

Kerntaken en werkprocessen

Kerntaak 1:

Zorgdragen voor intake, voorlichting en advies

- 1.1 Staat de zorgvrager te woord en kanaliseert de zorgvraag
- 1.2 Geeft voorlichting en advies

Kerntaak 2: Bijdragen aan medische zorg

- 2.1 Maakt de behandelruimte, materialen en middelen gereed voor de behandeling
- 2.2 Assisteert de behandelaar bij de medische handeling
- 2.3 Voert handelingen uit in het kader van de individuele gezondheidszorg
- 2.4 Begeleidt en informeert de zorgvrager

Kerntaak 3: Uitvoeren van organisatie- en professiegebonden taken

- 3.1 Werkt aan deskundigheidsbevordering en professionalisering van het beroep
- 3.2 Werkt aan het bevorderen en bewaken van kwaliteitszorg
- 3.3 Stemt de werkzaamheden af
- 3.4 Voert beheertaken uit
- 3.5 Voert administratieve taken uit

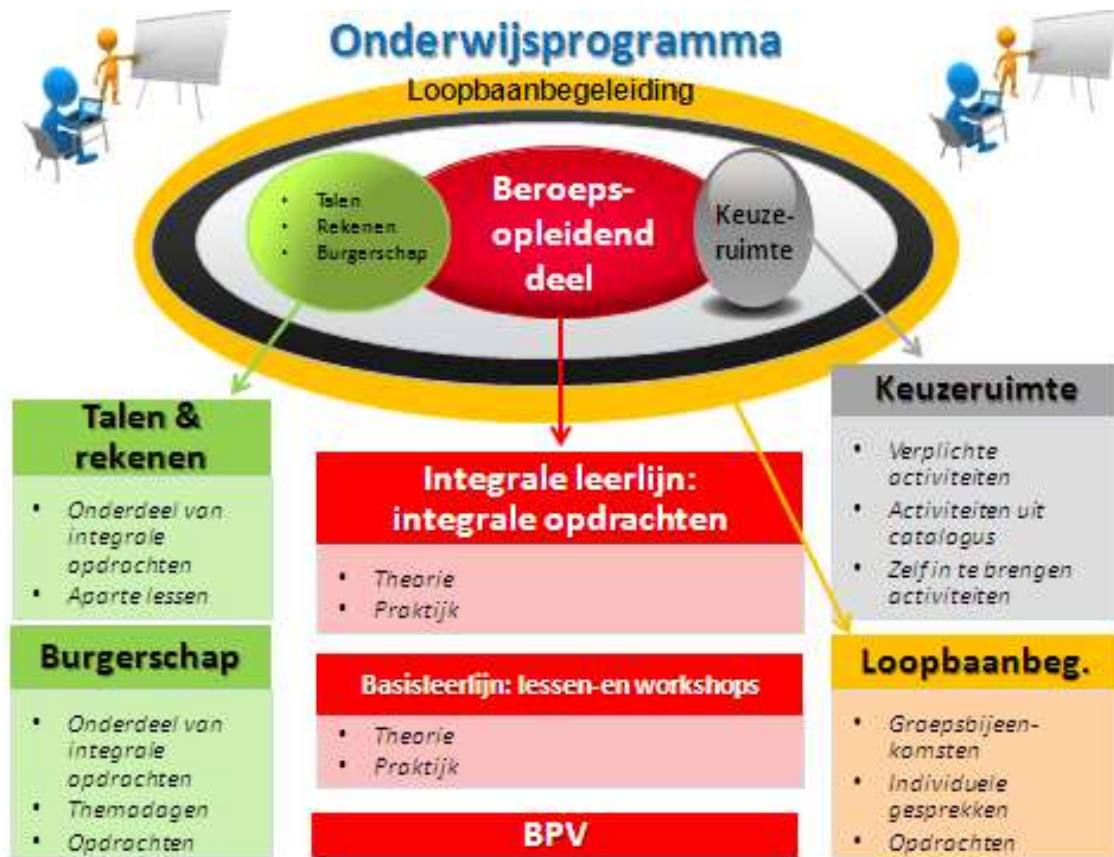
1.2. Opzet van de beroepsopleiding

In een beroepsopleiding heb je te maken met kerntaken, werkprocessen en competenties. Kerntaken zijn activiteiten die je in jouw beroep moet uitvoeren en die steeds weer terugkomen. Iedere kerntaak bestaat weer uit werkprocessen. Dat zijn de stapjes die bij de (kern)taak horen.

Om de kerntaken en werkprocessen goed uit te kunnen voeren moet je beschikken over competenties. Voorbeelden van competenties zijn: 'samenwerken en overleggen', 'plannen en organiseren' en 'instructies en procedures opvolgen'.

Naast de beroepsopleiding moet jij ook voldoen aan landelijke eisen die gesteld worden aan:

- Nederlands,
- Moderne vreemde taal Engels. Dit geldt alleen voor niveau 4
- Rekenen
- Loopbaan
- Burgerschap
- Keuzeruimte



De opleiding is opgebouwd uit twee programma's:

1. Het onderwijsprogramma
2. Het examenprogramma

Hieronder kun je lezen wat de activiteiten in het onderwijs- en loopbaanprogramma zijn en hoe dit beoordeeld wordt. Ook wordt uitgelegd hoe het zit met de studiepunten. In hoofdstuk 3 kun je lezen hoe je examenprogramma eruit ziet.

2. Het onderwijsprogramma

2.1. Leerlijnen

Het onderwijsprogramma bestaat uit **3 leerlijnen**

1. **Integrale leerlijn:** Binnen de **integrale leerlijn** ga je aan de slag met opdrachten. Deze opdrachten zijn afgeleid van het beroep waarvoor je wordt opgeleid. In deze leerlijn verwerf je ook de theorie en vaardigheden die je nodig hebt om de opdrachten uit te kunnen voeren. Op deze manier ontwikkel je je competenties.
2. **Basisleerlijn:** We kunnen je niet alles leren via opdrachten. Alle andere kennis en vaardigheden leer je in de basisleerlijn. Binnen de basisleerlijn bereiden we je ook voor op de examens voor Nederlands en rekenen en Engels. En je werkt aan burgerschapscompetenties. Voor burgerschap doe je geen examen, maar moet je voldoen aan een inspanningsverplichting. De inhoud en de inspanningsverplichting wordt bij kopje 2.3 beschreven.
3. **Loopbaanleerlijn:** Je gaat aan de slag met je loopbaan (zie 2.4). Tijdens de opleiding ontwikkel je je tot een beginnend beroepsbeoefenaar. Het is van belang om je ontwikkeling zowel op onderwijsinhoud, studievaardigheden als werknemersvaardigheden te volgen en regelmatig te meten.

2.2. Keuzeruimte:

Een deel van de opleiding heet keuzeruimte. Bij de opleiding doktersassistent is er een aanbod aan lesactiviteiten die de student moet volgen.

2.3. Burgerschap

Burgerschap is een verplicht deel van de opleiding. Burgerschap heeft te maken met politiek, deelnemen aan het arbeidsproces, functioneren als kritisch consument, deel uitmaken van de gemeenschap, omgaan met de verschillende culturen en gezonde leefwijze.

Dimensies van burgerschap	Wat wordt van jou verwacht
Politiek-juridische dimensie	Elke dimensie wordt op drie onderdelen doorlopen. <ul style="list-style-type: none"> • Nulmeting • Uitgewerkt leerdoel • Reflectieverslag Per dimensie maken studenten een nulmeting. Vanuit de nulmeting wordt een individueel- of groepsleerdoel geformuleerd. Dit leerdoel wordt uitgewerkt met als product een presentatie, een verslag of een individueel gesprek. Van het tot stand komen van het product, het proces, wordt een reflectieverslag door de student gemaakt. Het geheel wordt beoordeeld met behaald of niet behaald.
Economische dimensie	
Sociaal maatschappelijke dimensie	
Vitaal burgerschap	

2.4. Het loopbaanprogramma

Binnen de beroepsopleiding die jij volgt, moet je om het diploma te kunnen behalen voldoen aan de inspanningsverplichting voor loopbaan. Dit is een landelijke eis. Hieronder kun je zien wat jouw opleiding verwacht van jou in de loopbaanlijn.

Iedere student bij Summa College heeft een loopbaanbegeleider. De loopbaanbegeleider begeleidt jou tijdens je hele opleiding en je hebt regelmatig gesprekken met hem. In het loopbaanprogramma leer je je eigen talenten en kwaliteiten onder woorden te brengen en na te denken over wat je geleerd hebt over het beroep en over jezelf. Je kijkt terug op ervaringen in je BPV, bekijkt wat je daarvan geleerd hebt en wat je daar vervolgens mee wil doen. Zo krijg je een steeds beter beeld van jezelf en kun je aan het einde van je opleiding een goede keuze maken of en waar je wilt gaan werken of dat je nog verder wilt studeren.

Binnen het loopbaanprogramma ga je de volgende competenties ontwikkelen.

Loopbaancompetenties	Wat wordt van jou verwacht
Capaciteitenreflectie (<i>Ontdek je talent</i>)	Tijdens de LOBA-lessen (SK, studiekekring) werk je aan opdrachten met betrekking tot leerprestatie 1 “Leren leren” en leerprestatie 2 “Samenwerkend leren”. Met regelmaat heb je individuele gesprekken waarin POP’s (Persoonlijk Ontwikkelings Plan) en PAP’s (Plan van Aanpak) worden besproken. De opdrachten van de leerprestaties en per blok een uitwerking van een POP en een PAP, worden beoordeeld
Motievenreflectie (<i>Ontdek je passie</i>)	
Werkexploratie (<i>Ontdek je werkplek</i>)	
Loopbaansturing (<i>Zelf aan zet</i>)	
Netwerken (<i>In gesprek met</i>)	

2.5. Rekenen, Nederlands, Engels

Iedere student binnen het Middelbaar Beroeps Onderwijs krijgt Nederlands en Rekenen binnen de opleiding. Voor niveau 4 studenten ook Engels. Het maakt niet uit welke opleiding je volgt. (zie ook schema bij punt: 3.3)

2.6. Studiepunten

Het opleidingsprogramma is ingedeeld in verschillende onderwijsproducten. Voor ieder onderwijsproduct worden punten toegekend. Dit noemen we studiepunten. Per studiejaar zijn 60 studiepunten te behalen, met uitzondering van het laatste jaar. Met de studiepunten kunnen we samen jouw studievoortgang goed volgen. Als je te weinig studiepunten behaalt dan kan dat gevolgen hebben voor de voortgang van jouw opleiding. In het schema bij 2.8 kun je zien hoeveel studiepunten een onderdeel bevat. Studiepunten zijn niet toegekend aan examenonderdelen.

2.7. Beroepspraktijkvorming

Een beroepsopleiding kan niet zonder de beroepspraktijk. Daarom volg je een deel van jouw opleiding in een bedrijf of instelling. We noemen dit beroepspraktijkvorming. Tijdens de BPV word je begeleid door een BPV-begeleider (van jouw school) en een praktijkopleider (van het leerbedrijf). Voor iedere BPV - periode wordt afgesproken gemaakt wat je gaat doen, welke eisen gesteld worden aan de BPV en hoe de BPV beoordeeld wordt. Dit staat allemaal beschreven in de beroepsprestaties waarmee je tijdens je opleiding werkt.

Naast de examens moet er altijd een voldoende beoordeling zijn voor de BPV.

2.8. Activiteiten in het onderwijs- en loopbaanprogramma

In de onderstaande schema's wordt het programma van de opleiding beschreven. Er is per programma en leerlijn te lezen welke onderdelen in welke periode van de opleiding aan bod komt. Je kunt zien hoeveel studiepunten je kunt behalen en waar je leert.

Leerlijn	Leer jaar	Periode	Naam	Studie punten	BIS	BUS	BPV
Basis leerlijn	1		Leerjaar 1 - Basisleerlijn		X		
Basis leerlijn	1		Nederlands totaal 1		X		
Basis leerlijn	1		Nederlands 01	1	x		
Basis leerlijn	1		Nederlands 02	1	x		
Basis leerlijn	1		Nederlands 03	2	x		
Basis leerlijn	1		Rekenen totaal 1		X		
Basis leerlijn	1		Rekenen 01	1	x		
Basis leerlijn	1		Rekenen 02	1	x		
Basis leerlijn	1		Rekenen 03	1	x		
Basis leerlijn	1		Rekenen 04 (domeintoetsen)	1	x		
Basis leerlijn	1		Engels totaal 1		X		
Basis leerlijn	1		Engels 01	1	x		
Basis leerlijn	1		Engels 02	1	x		
Basis leerlijn	1		Engels 03	1	x		
Basis leerlijn	1		Engels 04 (opdrachten)	1	x		

Leerlijn	Leer jaar	Periode	Naam	Studie punten	BIS	BUS	BPV
integrale leerlijn	1		Leerjaar 1 – Integrale leerlijn		X		
integrale leerlijn	1		1.1 De dagelijkse gang van zaken plannen, organiseren en uitvoeren		X		
integrale leerlijn	1		BP1.1 WIG 01	1	x		
integrale leerlijn	1		BP1.1 WIG 02	1	x		
integrale leerlijn	1		BP1.1 OPT/HIS 01	1	x		
integrale leerlijn	1		BP1.1 OPT/HIS 02	1	x		
integrale leerlijn	1		BP1.1 OPT/HIS 03	1	x		
integrale leerlijn	1		BP1.1 OPT/HIS 04	1	x		
integrale leerlijn	1		BP1.1 Gedragsbeoordeling	4	x		x
integrale leerlijn	1		1.2 Intake, beleid bepalen, voorlichting en advies geven		X		
integrale leerlijn	1		BP1.2 IVO 01	2	x		
integrale leerlijn	1		BP1.2 IVO 02	2	x		
integrale leerlijn	1		BP1.2 IVO 03	2	x		
integrale leerlijn	1		BP1.2 IVO 04	2	x		
integrale leerlijn	1		BP1.2 IAV 01	1	x		
integrale leerlijn	1		BP1.2 IAV 02	1	x		
integrale leerlijn	1		BP1.2 IAV 03	1	x		
integrale leerlijn	1		BP1.2 IAV 04	1	x		
integrale leerlijn	1		BP1.2 Gedragsbeoordeling	2	x		
integrale leerlijn	1		BP1.2 Opdrachten	1	x		
integrale leerlijn	1		1.3 Uitvoeren van MTH (in opdracht van arts)		X		
integrale leerlijn	1		BP1.3 BMZ 01	1	x		
integrale leerlijn	1		BP1.3 BMZ 02	1	x		
integrale leerlijn	1		BP1.3 BMZ 03	1	x		
integrale leerlijn	1		BP1.3 BMZ 04	1	x		
integrale leerlijn	1		BP1.3 Gedragsbeoordeling	2	x		
integrale leerlijn	1		BP1.3 Opdrachten	1	x		
integrale leerlijn	1		1.4 Verzorgen van het herhaalrecept onder begeleiding		X		
integrale leerlijn	1		BP1.4 Gedragsbeoordeling	1	x		
integrale leerlijn	1		BP1.4 Opdrachten	3	x		x

Leerlijn	Leer jaar	Periode	Naam	Studie punten	BIS	BUS	BPV
Loopbaan leerlijn	1		Leerjaar 1 - Loopbaanleerlijn		X		
Loopbaan leerlijn	1		Loopbaanontwikkeling 01	1	x		
Loopbaan leerlijn	1		Loopbaanontwikkeling 02	1	x		
Loopbaan leerlijn	1		Loopbaanontwikkeling 03	1	x		
Loopbaan leerlijn	1		Loopbaanontwikkeling 04	1	x		
Loopbaan leerlijn	1		Burgerschap 01	1	x	x	
Loopbaan leerlijn	1		Burgerschap 02	1	x	x	
Keuzeruimte	1		Leerjaar 1 - Keuzeruimte		X		
Keuzeruimte	1		Anatomie en fysiologie	4	x	x	
Keuzeruimte	1		Werkveldoriëntatie	2	x	x	
Basis leerlijn	2		Leerjaar 2 - Basisleerlijn		X		
Basis leerlijn	2		Nederlands totaal 2		X		
Basis leerlijn	2		Nederlands 04	1	x		
Basis leerlijn	2		Nederlands 05	1	x		
Basis leerlijn	2		Nederlands 06	2	x		
Basis leerlijn	2		Rekenen totaal 2		X		
Basis leerlijn	2		Rekenen 05	1	x		
Basis leerlijn	2		Rekenen 06	1	x		
Basis leerlijn	2		Rekenen 07	2	x		
Basis leerlijn	2		Engels totaal 2		X		
Basis leerlijn	2		Engels 05	1	x		
Basis leerlijn	2		Engels 06	1	x		
Basis leerlijn	2		Engels 07	2	x		
integrale leerlijn	2		Leerjaar 2 – Integrale leerlijn		X		
integrale leerlijn	2		2.1 Uitvoeren van eigen spreekuur		X		
integrale leerlijn	2		BP 2.1 Gedragsbeoordeling	2	x		x
integrale leerlijn	2		BP 2.1 Opdrachten	2	x		x
integrale leerlijn	2		2.2 Triageren, beleid bepalen, voorlichting en advies geven bij minder complexe ingangsklachten		X		
integrale leerlijn	2		BP 2.2 IVO 05	2	x		
integrale leerlijn	2		BP 2.2 IVO 06	2	x		
integrale leerlijn	2		BP 2.2 IVO 07	2	x		
integrale leerlijn	2		BP 2.2 IVO 08	2	x		
integrale leerlijn	2		BP 2.2 IAV 05	1	x		

Leerlijn	Leer jaar	Periode	Naam	Studie punten	BIS	BUS	BPV
integrale leerlijn	2		BP 2.2 IAV 06	2	x		
integrale leerlijn	2		BP 2.2 Gedragsbeoordeling	2	x		x
integrale leerlijn	2		BP 2.2 Opdrachten	1	x		x
integrale leerlijn	2		2.3 Uitvoeren van en assisteren bij medisch technische handelingen		X		
integrale leerlijn	2		BP 2.3 BMZ 05	2	x		
integrale leerlijn	2		BP 2.3 BMZ 06	1	x		
integrale leerlijn	2		BP 2.3 BMZ 07	1	X		
integrale leerlijn	2		BP 2.3 Gedragsbeoordeling	2	x		x
integrale leerlijn	2		BP 2.3 Opdrachten	1	x		x
integrale leerlijn	2		2.4 Plannen, organiseren en uitvoeren van de dagelijkse gang van zaken		X		
integrale leerlijn	2		BP 2.4 OPT/HIS 05	1	x		
integrale leerlijn	2		BP 2.4 OPT/HIS 06	1	x		
integrale leerlijn	2		BP 2.4 Gedragsbeoordeling	4	x		x
integrale leerlijn	2		BP 2.4 Opdrachten	1	x		x
integrale leerlijn	2		2.5 Verbeteren van eigen vakdeskundigheid		X		
integrale leerlijn	2		BP 2.5 Gedragsbeoordeling	2	x		x
integrale leerlijn	2		BP 2.5 Opdrachten	2	x		x
Loopbaan leerlijn	2		Leerjaar 2 - Loopbaanleerlijn		X		
Loopbaan leerlijn	2		Loopbaanontwikkeling 05	1	x		
Loopbaan leerlijn	2		Loopbaanontwikkeling 06	1	x		
Loopbaan leerlijn	2		Loopbaanontwikkeling 07	1	x		
Loopbaan leerlijn	2		Loopbaanontwikkeling 08	1	x		
Loopbaan leerlijn	2		Burgerschap 03	2	x		
Keuzeruimte	2		Leerjaar 2 - Keuzeruimte		X		
Keuzeruimte	2		Keuzeruimte 01	2	x	x	
Keuzeruimte	2		Keuzeruimte 02	2	x	x	
Keuzeruimte	2		Keuzeruimte 03	2	x	x	
Basis leerlijn	3		Leerjaar 3 - Basisleerlijn		X		
Basis leerlijn	3		Nederlands totaal 3	2	x		
Basis leerlijn	3		Rekenen totaal 3	2	x		
Basis leerlijn	3		Engels totaal 3	2	x		

Leerlijn	Leer jaar	Periode	Naam	Studie punten	BIS	BUS	BPV
integrale leerlijn	3		Leerjaar 3 - Integrale leerlijn		X		
integrale leerlijn	3		3.1 Verzorgen van eigen spreekuur		X		
integrale leerlijn	3		BP3.1 SIM 01	1	x		
integrale leerlijn	3		BP3.1 Gedragsbeoordeling	2	x		x
integrale leerlijn	3		BP3.1 Opdrachten	1	x		x
integrale leerlijn	3		3.2 Triageren, beleid bepalen, voorlichting en advies geven bij meer complexe ingangsklachten		X		
integrale leerlijn	3		BP3.2 IVO 09 (Casustoets)	6	x		
integrale leerlijn	3		BP3.2 SIM 02	2	x		
integrale leerlijn	3		BP3.2 IAV 07	1	x		
integrale leerlijn	3		BP3.2 Gedragsbeoordeling	2	x		x
integrale leerlijn	3		BP3.2 Opdrachten	1	x		x
integrale leerlijn	3		3.3 Verzorgen van en assisteren bij medisch technische handelingen		X		
integrale leerlijn	3		BP3.3 BMZ 1	1	x		
integrale leerlijn	3		BP3.3 Gedragsbeoordeling	2	x		x
integrale leerlijn	3		BP3.3 Opdrachten	1	x		x
integrale leerlijn	3		3.4 Plannen, uitvoeren en coördineren in de praktijk		X		
integrale leerlijn	3		BP3.4 Gedragsbeoordeling	3	x		x
integrale leerlijn	3		BP3.4 Opdrachten	1	x		x
integrale leerlijn	3		3.5 Professionaliseren		X		
integrale leerlijn	3		BP3.5 KWA 01	2	x		
integrale leerlijn	3		BP3.5 KWA 02	1	x		
integrale leerlijn	3		BP3.5 Gedragsbeoordeling	2	x		x
integrale leerlijn	3		BP3.5 Opdrachten	1	x		x
Loopbaan leerlijn	3		Leerjaar 3 - Loopbaanleerlijn		X		
Loopbaan leerlijn	3		Loopbaanontwikkeling 09	2	x		
Loopbaan leerlijn	3		Burgerschap 04	1	x		
Keuzeruimte	3		Leerjaar 3 - Keuzeruimte		X		
Keuzeruimte	3		Keuzeruimte 04	2	x	x	
Keuzeruimte	3		Keuzeruimte 05	2	x	x	
Keuzeruimte	3		Keuzeruimte 06	2	x	x	

2.9. Ontwikkelingsgerichte beoordeling

Tijdens de opleiding volgen we jouw voortgang en ontwikkeling op de voet. We doen dit met behulp van ontwikkelingsgerichte beoordelingen. Er wordt gekeken hoe het met je gaat in de verschillende leerlijnen. Je leert ook om goed naar jezelf te kijken (te reflecteren) en uitspraken te doen over jouw eigen functioneren. Zo krijg je een overzicht van je sterke en zwakke punten. Met jouw loopbaanbegeleider maak je afspraken over je studievoortgang. Deze worden vastgelegd in je leerarrangement.

Je kunt in leerjaar 1 én in leerjaar 2 60 studiepunten (stp) behalen.

Als je 55 stp hebt behaald of meer, dan ga je door naar het volgende leerjaar. Er wordt met jou afgesproken op welke wijze je de nog niet behaalde stp alsnog kunt behalen.

Als je tussen de 45 en 55 stp hebt behaald, dan krijg je een studieadvies. Dat kan inhouden dat je mag doorgaan (met afspraken hoe je de resterende stp kunt behalen), dat je het leerjaar moet overdoen of dat je moet stoppen met de opleiding.

Heb je minder dan 45 stp behaald, dan moet je stoppen met de opleiding, tenzij er sprake is van zeer bijzondere omstandigheden.

Vanwege het feit dat je in het laatste leerjaar examens doet, kun je in dat leerjaar max. 45 stp halen. In principe moet je alle stp en de bpv behaald hebben om te kunnen deelnemen aan de examens.

Voor de regeling bindend studieadvies verwijzen wij naar [regeling bindend studie advies](#)

3. Examinering

3.1 Examinering

Het examenprogramma is een overzicht van de examens waarmee jij te maken krijgt tijdens je opleiding.

Jij legt examens af die gericht zijn op jouw toekomstige beroep. Daarnaast zijn er ook examens voor bijvoorbeeld Nederlands en rekenen. In het volgende schema kun je zien welke examens je moet doen. De afkortingen die gebruikt worden zijn

KT	kerntaak
WP	werkproces
LJ	leerjaar
OP	Onderwijsperiode

Context	Waar wordt het examen afgenomen
BIS	Binnen de school
BPV	Op de BPV plaats

3.2 Overzicht examens

Naam	KT en WP	Examen vorm	Leer jaar	Perio de	Context	Normering
Examen wp 1.1	1.1	pex	3	4	BIS	cijfer (5,5)
Examen wp 1.2	1.2	pex	3	4	BIS	cijfer (5,5)
Examen wp 2.1	2.1	pex	3	3	BIS	cijfer (5,5)
Examen wp 2.2	2.2	vex	3	3	BIS	cijfer (5,5)
Examen wp 2.3	2.3	pex	3	3	BIS	cijfer (5,5)
Examen wp 2.4	2.4	pex	3	3	BIS	cijfer (5,5)
Examen wp 3.1	3.1	wsv	3	2	BIS	cijfer (5,5)
Examen wp 3.2	3.2	wsv	3	2	BPV	cijfer (5,5)
Examen wp 3.3	3.3	cgi	3	2	BPV	cijfer (5,5)
Examen wp 3.4	3.4	cgi	3	2	BIS BUS	cijfer (5,5)
Examen wp 3.5	3.5	pex	3	4	BIS BUS	cijfer (5,5)

Naam	KT en WP	Examen vorm	Leer jaar	Periode	Context	Normering
Nederlands Lezen/luisteren COE	Generiek		2		BIS	()
Nederlands Spreken (instellingsexamen)	Generiek		2		BIS	()
Nederlands Schrijven (instellingsexamen)	Generiek		2		BIS	()
Nederlands Gesprekken voeren (instellingsexamen)	Generiek		2		BIS	()
Rekenen 4 domeinen niveau toets	Generiek		3		BIS	()
Engels Lezen/luisteren COE	Generiek		3		BIS	()
Engels Spreken (instellingsexamen)	Generiek		3		BIS	()
Engels Schrijven (instellingsexamen)	Generiek		3		BIS	()
Engels Gesprekken voeren (instellingsexamen)	Generiek		3		BIS	()

3.2.1 Vormen van examens

Binnen de opleiding kun je te maken krijgen met verschillende vormen van examineren. Een voorbeeld hiervan is een proeve van bekwaamheid. In de proeve van bekwaamheid laat je zien dat je de taken die je moet uitvoeren in je beroep goed kan uitvoeren. Ook kun je een examen krijgen waarin kennis (kennisexamen) of vaardigheden (vaardigheidsexamen) worden geëxamineerd.

pvb	Proeve van bekwaamheid	Ere	examen rekenen (CE)
cgi	Criteriumgericht interview		
ske	Kennisexamen schriftelijk	Elu	examen luisteren (CE)
mke	Kennisexamen mondeling	Ele	examen lezen (CE)
wsv	Werkstuk/verslag	lege	instellingsexamen gesprekken voeren
vex	Vaardigheidsexamen	lesp	instellingsexamen spreken
pex	Praktijkexamen	lesc	instellingsexamen schrijven
cex	Casusexamen	lebt	instellingsexamen
pas	Portfolio-assessment		begrippenlijst/taalverzorging
360	360 graden feedback gesprek		
sir	simulatie/rollenspel		

3.2.2 Plaats examinering

Een examen vindt plaats:

- Binnen de school (BIS)
- Op de BPV plaats (BPV)

3.3. Landelijke eisen gesteld aan Nederlandse taal, Rekenen voor alle studenten Eisen Engels voor niveau 4 studenten

De eisen voor deze onderdelen zijn verschillend. Dit is afhankelijk van

- Niveau van de opleiding
- Duur van de opleiding
- Het jaar waarin je gediplomeerd wordt

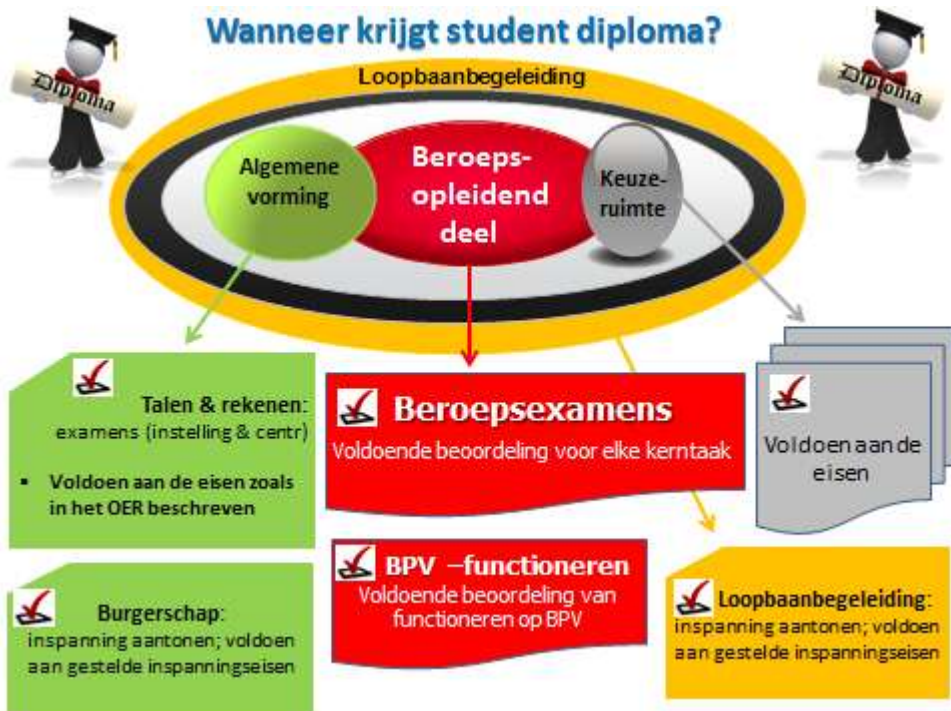
De overzichten hiervan kun je vinden op [Landelijke eisen Nederlands, Engels en Rekenen](#)

3.4 Regelingen m.b.t. examens

Summa College heeft een examenreglement. In dit document worden alle regels rondom de examens beschreven. Hier vind je bijvoorbeeld wat je moet doen als je het niet eens bent met een uitslag van het examen.

Het examenreglement vind je op [Examenreglement](#)

3.5 Wanneer krijg je jouw diploma?



3.6 Veel voorkomende vrijstellingen

Misschien kom je in aanmerking voor een vrijstelling voor delen van de opleiding omdat je die al ergens anders hebt geleerd. Vrijstelling kun je krijgen voor:

- het onderwijs én het examen
- alleen voor het onderwijs. Het examen doe je dan met de andere studenten.

Als je vrijstelling wilt voor delen van de opleiding én het examen, dien je een verzoek in bij de examencommissie. Die zal een uitspraak moeten doen. Je vrijstelling dient onderbouwd te zijn.

Om een vrijstelling aan te vragen neem je eerst contact op met je loopbaanbegeleider.

Via de loopbaanbegeleider krijg je het aanvraagformulier.

In het examenreglement kun je meer lezen over de vrijstellingsregeling.

Een vrijstelling voor alleen het onderwijs wordt toegekend door de teamleider van de opleiding. Ook deze vrijstelling vraag je aan en moet je onderbouwen. Dit kun je doen met jouw loopbaanbegeleider. Als je nog geen student van Summa bent, vraag hier dan naar tijdens je intake.

Als je een vrijstelling krijgt, maken we afspraken met jou hoe jouw onderwijsprogramma er uit komt te zien.

Veel voorkomende vrijstellingen voor rekenen, Nederlands en Engels, Loopbaan en burgerschap.

De overzichten hiervan kun je vinden op [vrijstellingen](#)

Urenoverzicht

Crebonummer	91310
K-code/ variant	K1438BOL
leerweg	BOL

Activiteiten
Begeleide onderwijsactiviteiten (BOT) Zoals lessen
Beroepspraktijkvorming (BPV)
* BOT = Begeleide onderwijstijd
totaal BOT en BPV

Totaal BOT en BPV leerjaar

leerjaar 1		leerjaar 2		leerjaar 3	
BOT	BPV	BOT	BPV	BOT	BPV
810		691		305	
	256		320		640
810	256	691	320	305	640
1066		1011			

Activiteiten
Begeleide onderwijsactiviteiten (BOT) Zoals lessen
Beroepspraktijkvorming (BPV)
Totaal BOT en BPV alle leerjaren

Totaal BOT en BPV alle leerjaren

Totaal alle leerjaren	
BOT	BPV
1806	
	1216
3022	